



---

2020

2

---



. ..... 1

1. .... 1

2. 2020 ..... 2

3. .... 3

. ..... 4

1. .... 5

2. .... 15

3. .... 26

. 2020 ..... 38

. ..... 39

1. .... 39

2. .... 49

3. .... 57



I.

1.

	2020. 4. 1. ~ 2020. 6. 30. (		2020. 1. 1. ~ 2020. 12. 31.)	
	521,921,000		521,921,000	(100%)
( )				
	4	(	3	)
	-	2		
	-	1		
2020		-	가	
		-	.	,
		-	, SNS	,
			DB	
	-		,	

## 2. 2020

“ ”

, . / , ,

1)

- - . - “ ”
- ( , , )  
.  
,

2)

가

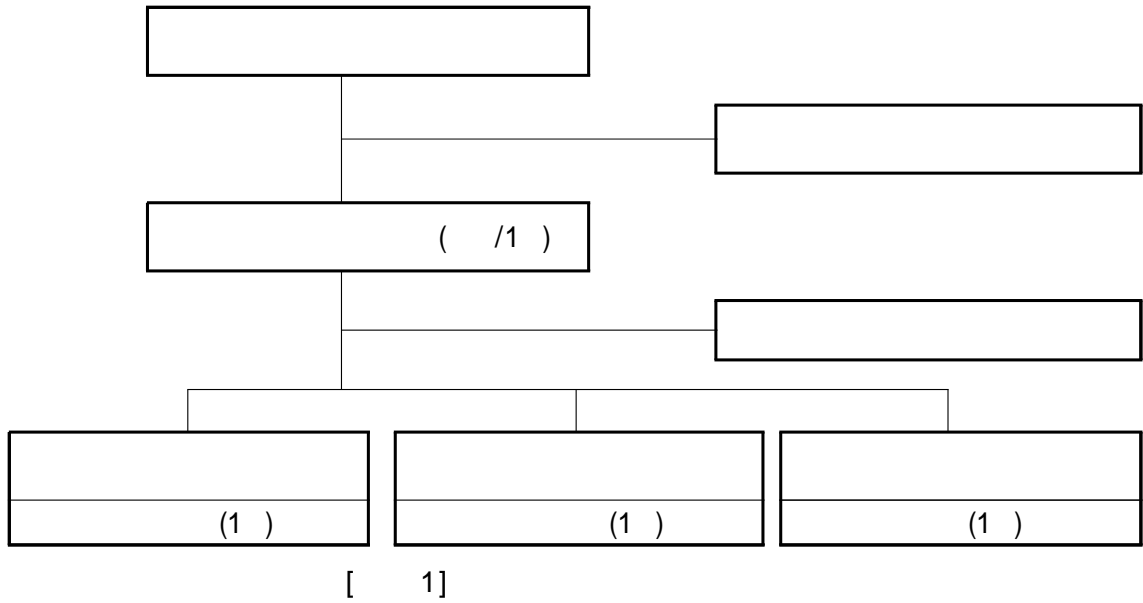
- . - / 가

, 가

.

.

3.



3

[ 1] 2020

	1-1.		1	
	1-2.		3	
	1-3.	1-3-1.		1
		1-3-2.		1
	1-4.		5	
2-1.	2-1-1.		1	
	2-1-2.		1	
	2-1-3.		1	
	2-2.	2-2-1.		2
		2-2-2.		1
		2-2-3. SNS		/3
		2-2-4.		1
3-1.	DB		1	
	3-2.	3-2-1.		
		3-2-2.	( )	3

## II.

[ 2] 2020 2

		20.1.~ 20.12.	20.4.~ 20.6.		
<b>1.</b>					
1-1.				41.6%	
		20.2.~ 20.3.	20.6.~ 20.7.	◦	
1-2.				43.3%	
가		20.2.~ 20.6.	20.5.~ 20.6.	◦	p.39
가		20.4.~ 20.8.	20.7.~ 20.8.	◦	
가		20.6.~ 20.10.	20.9.~ 20.10.	◦	
1-3.				35.5%	
		20.1.~ 20.4.	20.8.~ 20.10.	◦	
		20.2.~ 20.3.	20.9.~ 20.11.	◦	
1-4.				30%	
2020	( )	20.1.~ 20.3.	20.5.~ 20.5.	◦	p.43
		20.5.~ 20.11.	20.5.~ 20.11.		
		20.11.~ 20.11.	20.11.~ 20.11.		
<b>2.</b>					
2-1.				41.3%	
.		20.3.~ 20.7.	20.4.~ 20.6.	◦	p.49
		20.4.~ 20.12.			
		20.4.~ 20.12.	20.4.~ 20.6.	◦	
2-2.				22.2%	
2020		20.3.~ 20.10.	20.4.~ 20.6.	◦ 가	
2020	( )	20.4.~ 20.12.			
		20.3.~ 20.12.	20.4.~ 20.6.	◦	p.53
		20.4.~ 20.12.	20.4.~ 20.6.	◦	
		20.4.~ 20.12.			
		20.4.~ 20.12.	20.4.~ 20.6.	◦	
<b>3.</b>					
3-1. DB				40%	
DB		20.1.~ 20.9.	20.4.~ 20.6.	◦	
3-2.				36.4%	
.		20.1.~ 20.12.	20.4.~ 20.6.	◦ , '	p.57
		20.3.~ 20.9.	20.4.~ 20.6.	◦	p.62
		20.2.~ 20.11.			

: 19



1.

- - 
  - 
  - 
  - 
  - 
  - 
  - 
  - 
  -
- ( )
- 가

[ 3 ]

			(%)				
		20.1.~ 20.12.	100	38	38		
1-1.		20.3.~ 20.6.	30	12.5	41.6		
	(1)	20.3.~ 20.4.	2.5	2.5	100		
	(2)	20.3.~ 20.5.	10	10	100		
	(3)	20.9.~ 20.10.	15			4	
	(4)	20.10.~ 20.11.	2.5			4	
1-2.		20.1.~ 20.10	15	6.5	43.3		
	가	20.3.~ 20.5.	5	5	100		
	(1)	20.1.~ 20.2.	0.5	0.5	100		
	(2)	20.3.~ 20.3.	1	1	100		
	(3)	20.3.~ 20.3.	1	1	100		
	(4)	20.5.~ 20.5.	2			2	
	(5)	가	20.5.~ 20.5.	0.5			2
	(6)	2 ( )	20.5.~ 20.7.	5	4	80	3
	(7)	3 ( )	20.9.~ 20.10.	5			4
1-3.		20.1.~ 20.11.	45	16	35.5		

		(%)			
	20.3.~ 20.6.	25	8	32	
(1)	20.1.~ 20.4.	5	5	100	
(2)	20.4.~ 20.5.	5	3	60	2
(3)	20.10.~ 20.11.	10			3
(4)	20.11.~ 20.11.	5			4
	20.2~ 20.11.	20	8	40	
(1)	20.3.~ 20.3.	5	5	100	
(2)	20.3.~ 20.5.	4	3	75	2
(3)	20.9.~ 20.10.	8			3
(4)	20.11~ 20.11.	3			4
<b>1-4.</b>	<b>20.1.~ 20.12</b>	<b>10</b>	<b>3</b>	<b>30</b>	
(1)	20.3.~ 20.3.	1	1	100	
(2)	20.3.~ 20.5.	2	2	100	
(3)	20.6.~ 20.11.	6			5
(4)	20.11.~ 20.12.	1			4

1)

○

•

○

- 20.3 ~ 4 :
- 20.3 ~ 5 :
- 20.9 ~ 10 :
- 20.10 ~ 11 :

○

•

“ ”

,

○

- ( ) 80% ,
- 
- ( 가)

2)

가 ( )

○

- 15 가

- 가

○

- 가

○

- : 20 6 24 ( ), 14:00 ~ 17:35

- 19 가

- : ( )

- : 50 ±

- : , , , ,

○

( )

[ 4] 가 ( ) ( )

( )	
	○ 가 , ,
	○ 가
	○
	○

3)

○

- 가 ,

○

- 20.1 ~ 4 : 1
- 20.4 ~ 5 :
- 20.10 ~ 11 :
- 20.11 ~ 11 :

○

- 가 ( :  
to Z ) · 가 A

○

- , ” “ ,

○

- 20.1 ~ 4 : , 1
- 20.6 ~ 7 :
- 20.9 ~ 10 :
- 20.11 ~ 11 :

○

- . , ,  
5

4)

(1)

○

•

Pool 가 5

○

- 20.3 :
- 20.5 : 1
- 20.6 : 2
- 20.8 : 3
- 20.9 : 4
- 20.10 : 5
- 20.11 :

○

- 2020 ( ) 1
- 가

(2) 2020 ( )

2020

2020

○

:

2020

2020

2020

[ 5]

15

,

15	/	'18	'19
			○ ( )

15		'18	'19
/	/		
		○ ○ ○ ○ ○ ○ ( 10 ) ○ ○ ○ ○ ○ ○ ○ ○	○ ○ ○ , ○ , ○ ○ , ○ ○ , ○ , ○ , ○ ○ ○ ○ 가 ○
		○ ○ ○ 가 ○	○ ○ ) ○ ○ ○ ( , ) ○
		○ , ○	○ / / ○ ○ ○
		○ ○ ○	○ , , ( )
		○ / / / , / 가 / , ○ 가 , , , 5 ,	

15	/	'18	'19
	/	-1, -3 S/W 2	-2, 2
		○	○
		○	○
		○	○
			○
		○	○ (4
		○	) 1
		○	2
		○ LH	
		○ 가 ( , )	
			○
			가

2019 ~ 2020

○ 2019

- 2019

•

○ 2020

1.

•

- '18 , ( )

- '19 , 가

가

가

- - '18 가 , '19 , 가 가 - '18 '19
- - '18, '19 가
- - '18 (ex, , , , ) , '19 , '19 가 ,

2.

- - '19 , ,
- - '19 - ,
- - '18 , , , ,



1,2,3

( )

3.

•

- 가

•

- ( , , 1,2)

- , , ,

- 52 22

- 가 ( , )

- 1

- 2 LH

, 15

, '20

◦

•

1. ( , , ) - (2 )

- ( )

- , , 가

- , 가

- 2

- .

- MOU

- , 가 , 가

- 가 ( )

2. - 가 ( ) ( )

-

- 3 (3 )  
- 15  
-  
3. - ( )  
-

## 2.

○ 2020 15 . ('20. 6. 29.)

○

○

○ , ' ,

[ 6 ]

		(%)			
	20.3.~ 20.12	100	29.8	29.8	
<b>2-1.</b>	<b>20.3.~ 20.12.</b>	<b>40</b>	<b>16.5</b>	<b>41.3</b>	
2-1-1.	20.3.~ 20.7.	15	15	100	
(1)	20.3.~ 20.4.	1.5	1.5	100	
(2)	20.4.~ 20.6.	12	12	100	
(3)	20.6.~ 20.7.	1.5	1.5	100	
2-1-2.	20.4.~ 20.12.	15	1.0	6.6	
(1)	20.4.~ 20.5.	1.5	1.0	66.6	2
(2)	20.11.~ 20.12.	12			4
(3)	20.12.~ 20.12.	1.5			4
2-1-3.	20.4.~ 20.12.	10	0.5	5	
(1)	20.4.~ 20.5.	0.5	0.5	100	2
(2)	20.8.~ 20.11.	8.5			4
(3)	20.11.~ 20.12.	1			4
<b>2-2.</b>	<b>20.3.~ 20.12.</b>	<b>60</b>	<b>13.3</b>	<b>22.2</b>	
2-2-1. 2020	20.3.~ 20.10.	15	1.5	10	
(1) 가	20.3.~ 20.4.	1.5	1.5	100	3
(2) 가	20.8.~ 20.9.	12			3
(3)	20.9.~ 20.10.	1.5			3
2-2-2.	20.3.~ 20.12.	20	6	30	
(1)	20.3.~ 20.4.	2	2	100	
(2)	20.4.~ 20.5.	4	4	100	
(3)	20.5.~ 20.9.	12			3
(4)	20.9.~ 20.12.	4			4

		(%)			
2-2-3.	20.4.~ 20.12.	10	3.5	35	
(1)	20.4.~ 20.5.	1	1	100	
(2) (2 )	20.5.~ 20.6.	3	2.5	83.3	2
(3) (3 )	20.8.~ 20.9.	3			3
(4) (4 )	20.11.~ 20.12.	3			4
2-2-4.	20.4.~ 20.12.	10	1	10	
(1)	20.4.~ 20.5.	1	1	100	
(2)	20.10~ 20.12.	9			4
2-2-5.	20.4.~ 20.12.	5	2	40	
(1)	20.4.~ 20.4.	0.5	0.5	100	
(2)	20.4.~ 20.12	4.5	1.5	33.3	4

1)

(1)

2020 15 .

- :
- : 2020 6 29 ( ) 10:00 ~ 16:30
- :
- : .
- 
- . . . :
- ( 1) : ( )
- ( 2) : (創研 Creative Research & Consulting)
- 
- . . .

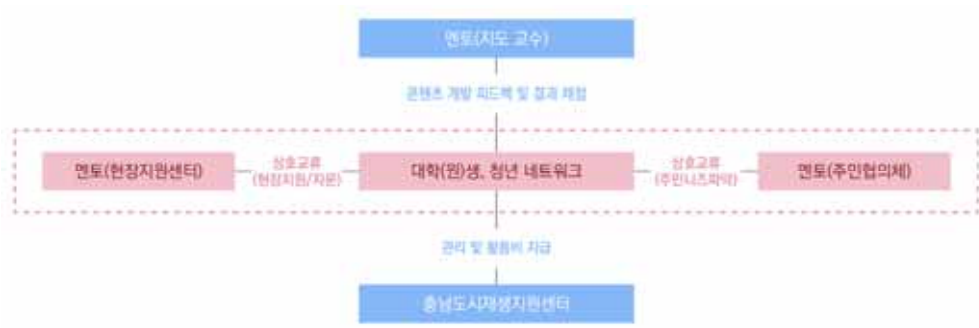
[ 7]

1	<p>○ :          ○ ( )          - .          - ( , )          ○ ( )          - .          - .          ○ ( )          - , ( )</p>
2	<p>○ :          ○ 가          - ( , , )          - ,          ○ / 가          - , ,          ○ /          - 가          ○ ,          -</p>
3	<p>○ :          ○ :          - , ,          - , ,          ○ ( )</p>
4	<p>○ :          - , ,          - ,          ○ ( ) : , .          - (ex. )          ○ ,          -</p>



(2) ( )

- :
- : 2020 9 ~ 12
- : ( )
- 
- ( ) , ( , , ),  
가
- 가
- 
- 
- ( )
- : ( , , ), ( )
- 



[ 3 ]

- 
- : 10
- ( ) 3~4 1 , 2
- 3~4 1
- 가 : ( )
- 
- / : , , , , , ,
- :

- : 2020. 9. 7.( ) ~ 9. 18.( )

- :

- :

◦

[ 8]

9		&	<ul style="list-style-type: none"> <li>○ : '20. 9. 26.( ) 14:00 ~ 18:00</li> <li>○ :</li> <li>○</li> <li>- ( )</li> <li>- ( / )</li> <li>-</li> </ul>
(1/3) :			
10		1 ( )	<ul style="list-style-type: none"> <li>○ : '20. 10</li> <li>○ :</li> <li>○</li> <li>- ( )</li> <li>-</li> </ul>
(2/3) :			
11		2 ( )	<ul style="list-style-type: none"> <li>○ : '20. 11</li> <li>○ :</li> <li>○</li> <li>- ( )</li> </ul>
(3/3) :			
12			<ul style="list-style-type: none"> <li>○ : '20. 12</li> <li>○ :</li> <li>○</li> <li>- ( )</li> <li>- , ( )</li> <li>- ( )</li> </ul>

- 가 가

◦

- 

-



[ 9 ]

( )	○ ,		1 , 3
( )	○		1 , 3
( )	○ ,		1 , 3
	○ 1 ○ , 12		1 , 3
	○ : , ( )		1 , 3
	○ 4		1
	○ , ,		1

- :
- : 2020 9 ~ 12
- :
- :

- 
- 
- 

2 (7 )



[ 4 ]

2)

(1) 2020

가

- :
- : 2020 8 26 ~ 29 (4 )
- :
- 
- 
- 
- 2020
- 가 :



[ 5]

( )

- 
- 
- ( )
- , X (TV, ) 가
- ( )
- ( ) ( , , )

(2)

- :
- : 2020 7 20 ~ 2020 9 20
- : 22,000,000 (VAT )
- 
- 
- ,
- 
- . .
- IT 가 IT
- 
- ( )
- CMS
- CMS
- 8
- 
- 

[ 10]

	M	M+1	M+2
(CMS )			

- 
- ,
- ( )
- CMS

(3)

- :
- : 7
- :
- :

[ 11 ]

	○ ( )
	○ ( )
	○ ( )
	○
	- ( )
Interview	○
	- ( )
	○ 2

--	--

[ 6 ]



### 3.

- 20.4 : DB , (5 ),  
(1 )
- 20.5 : DB , (1 ),  
(1 )
- 20.6 : , (3 ), (3 ),  
(1 )

[ 12]

			(%)			
		20.1.~ 20.12.	100	38.4	38.4	
<b>3-1.</b>	<b>DB</b>	<b>20.1.~ 20.11.</b>	<b>56</b>	<b>22.4</b>	<b>40</b>	
(1)		20.1.~ 20.3.	5.6	5.6	100	
(2)		20.4.~ 20.6.	16.8	16.8	100	
(3)	GIS	20.7.~ 20.11.	22.4			4
(4)		20.11.~ 20.11.	11.2			4
<b>3-2.</b>		<b>20.1.~ 20.12.</b>	<b>44</b>	<b>16</b>	<b>36.4</b>	
<b>3-2-1.</b>		<b>20.2.~ 20.10.</b>	<b>26</b>	<b>10.4</b>	<b>40</b>	
(1)	가	20.2.~ 20.2.	5.2	5.2	100	
(2)		20.4.~ 20.12.	5.2	2.6	50	4
(3)		20.4.~ 20.12.	5.2	2.6	50	4
(4)		20.6.~ 20.12.	5.2			4
(5)	. 가	20.6.~ 20.10.	5.2			4
<b>3-2-2.</b>	( )	<b>20.3.~ 20.11.</b>	<b>18</b>	<b>5.6</b>	<b>31.1</b>	
	( )	20.3.~ 20.9.	10	4	40	
(1)		20.3.~ 20.3.	2	2	100	
(2)		20.4.~ 20.8.	2	2	100	2
(3)		20.9.~ 20.11.	2			4
(4)		20.11.~ 20.11.	4			4
		20.2.~ 20.11.	8	1.6	20	
(1)		20.2.~ 20.3.	1.6	1.6	100	
(2)	1	20.7.~ 20.8.	3.2			3
(3)	2	20.11.~ 20.11.	3.2			3

1) DB

○

•

•

DB

[ 13]

DB

	○	,	,	,	,	,	,	,
	○	,	,	,	,	,	,	,
						( )	,	,
	,	,	,	,	,	,	,	,

○

• 79

• 451

The image shows a screenshot of an Excel spreadsheet with a grid of data. The columns include various categories and numerical values. The spreadsheet is titled '2017년 12월 31일 현재 재무상태표' (Balance Sheet as of December 31, 2017). The data is organized into several sections, likely representing different parts of a company's financials. The spreadsheet is displayed in a standard Excel interface with a ribbon at the top and a status bar at the bottom.

[ 8]

The image shows a screenshot of a Microsoft Excel spreadsheet. The spreadsheet contains a large table with multiple columns. The columns include various numerical values, dates, and text descriptions. The text descriptions appear to be related to financial or operational data, possibly including project names, dates, and associated costs or revenues. The spreadsheet is displayed in a standard Excel interface with a menu bar at the top and a status bar at the bottom.

[ 9 ]

- 
- 
- ‘ , , 3
- , ?
- 가?
- 가?
-



### 숫자로 본 충남 도시재생

#### #1

**1. 우리 지역에 도시재생이 필요한 곳은 얼마나 있을까?**  
 충남에 도시재생이 필요한 지역은 얼마나 있을까? 시·군·도시지역 면적 대비 도시재생활성화지역 면적 비율로 알아보자. 충남의 전체 도시지역 면적(820km<sup>2</sup>)의 2.4%(19.8km<sup>2</sup>)가 도시재생이 필요한 것으로 나타났다.

[그림 1]		
도시지역 면적(km <sup>2</sup> )	활성화지역 면적(km <sup>2</sup> )	비율
820	19.8	2.4%

※: 자료는 태안군 도시재생전략계획 미수입지역으로 제외

**2. 우리 지역에 필요한 도시재생은 어떤 유형일까?**  
 충남 시·군 도시재생전략계획 상 도시재생활성화지역으로 지정된 지역은 총 79개로, 재생유형으로 분류해보면 **주거복지원형(38%)**과 **일반근린형(33%)**으로 결정된 지역이 가장 많았다. 이는 주거지와 골목상권이 혼재된 지역, 주택개량이 필요한 지역을 대상으로, 주민공동체 기질 조성, 마을가게 운영, 보행환경을 개선하거나 소규모주택관리, 생활편의시설을 공급하겠다는 전략으로 이행된다. 실제로도 두 개 유형 사업을 가장 많이 추진하고 있다.

재생유형	활성화지역(사업)	비율
경계/간헐형	2(0)	3%
중심시가지형	9(4)	11%
일반근린형	29(9)	33%
주거복지원형	30(5)	38%
우리마을살리기	8(3)	10%
기타	4(0)	5%
<b>계</b>	<b>79(21)</b>	<b>100%</b>

재생유형	활성화지역(사업)					
	경계/간헐형	중심시가지형	일반근린형	주거복지원형	우리마을살리기	기타
태안시	(1)	(0)	(0)	(0)	(0)	(0)
공주시	(1)	(0)	(0)	(0)	(0)	(0)
보령시	(1)	(1)	(1)	(0)	(1)	(1)
예산시	(0)	(0)	(0)	(0)	(0)	(0)
서산시	(0)	(0)	(0)	(0)	(0)	(0)
논산시	(0)	(0)	(0)	(0)	(0)	(0)
당진시	(1)	(0)	(0)	(0)	(0)	(0)
금호군	(0)	(0)	(0)	(0)	(0)	(0)
유성군	(0)	(0)	(0)	(0)	(0)	(0)
서천군	(0)	(0)	(0)	(0)	(0)	(0)
청양군	(0)	(0)	(0)	(0)	(0)	(0)
홍성군	(0)	(0)	(0)	(0)	(0)	(0)
예산군	(0)	(0)	(0)	(0)	(0)	(0)

※: 예산시 도시재생전략계획(2015년 수립)은 사업유형을 별도로 설정하지 않아 기수로 분류

1) 도시재생 활성화 및 지원에 관한 특별법, 제16조제3호에 따라 도시지역을 대상으로 도시재생활성화지역을 지정할 수 있음

#### #2

**1. 도시재생 마중물만 부을까?**  
 마중물사업이란, 지역중심의 자생적 재생을 촉진시키기 위해 일종의 마중물 성격의 재원을 활용하여 추진하는 사업을 의미한다. 이러한 마중물사업이 제 역할을 하기 위해서는 그 사업들과의 연계와 지지가 필요하다. 마중물사업에만 의존하면, 지역 재생을 위한 장기적인 동력을 확보하지 못해 일시성 사업에 그칠 우려가 있기 때문이다.

충남의 도시재생사업은 단순히 마중물사업만 추진 중일까? 아니면 마중물사업과 다른 사업을 함께 연계하여 사업효과를 높이고 있을까? 마중물사업과 연계사업들과의 연계 사업 예산으로 알아보자. 마중물사업과 연계사업들의 예산 비율은 1 : 4.1로, 마중물사업 예산의 4배 이상을 더 투자하여 지역재생을 촉진시키고 있는 것으로 나타났다.

사업유형	마중물사업	연계사업	마중물사업 : 연계사업
중심시가지형	1,171.8억 원	6,377.1억 원	1 : 5.4
일반근린형	1,355.7억 원	6,814.1억 원	1 : 5.0
주거복지원형	735.5억 원	3,059.4억 원	1 : 4.2
우리마을살리기	218.3억 원	97.6억 원	1 : 0.4
<b>계</b>	<b>3,479.3억 원</b>	<b>14,148.1억 원</b>	<b>1 : 4.1</b>

**2. 우리 지역의 도시재생사업을 분해해보면?**  
 원력의 312개 도시재생사업 중 21개가 충남에서 추진되고 있거나 완료되었다. 21개 사업을 다시 451개 단위사업으로 나누어보면, 마중물사업(56.1%)이 절반 이상을 차지하고, 지자체사업(23.7%)이 뒤를 잇는다. 부처연계사업, 공공기관부자사업, 민간부자사업을 모두 더해도 총 사업수의 1/5 수준이다.

방향을 바꾸어 사업 예산으로 살펴보면, 반대의 결과가 나온다. 사업수가 가장 적은 민간부자사업(27.0%)과 공공부자사업(22.6%)의 금액이 가장 많고, 지자체사업(12%)이 가장 적다. 민간과 공공은 **대규모 단위사업에 국지적으로 투자**하고 있음을 알 수 있다.

유형	사업수	사업수 비율	사업예산 비율
마중물사업	253개	56.1%	19.7%
부처연계사업	64개	14.2%	19.2%
지자체사업	107개	23.7%	11.5%
공공기관부자사업	17개	3.8%	22.6%
민간부자사업	10개	2.2%	27.0%
<b>계</b>	<b>451개</b>	<b>100%</b>	<b>100%</b>

**3. 충남**  
 충남의 79개 도시재생활성화지역 중 21개 지역이 도시재생사업으로 선정되었다. 총 사업 예산은 17,627억 원으로 집계되었는데, 총 사업면적(4.1km<sup>2</sup>)을 고려하면, 1m<sup>2</sup>당 425,500원을 투자하고 있는 셈이다.

[그림 1] 충남에서 추진 중인 도시재생사업 예산을 살펴보면, 현재까지 충남은 사업 지정 목표치의 25.6%를 달성하였으며, 앞으로 현재의 170%가 넘는 예산을 더 투자해야 할 것이다. 2014년 선도시역 지정부터 시작해서 도시재생사업 6년차인 충남이 최저지역을 어떻게 다시 떠나갈지 기대된다.

2) 선도시역·일반지역·뉴딜사업 포함, 혁신지구 제외



### 숫자로 본 충남 도시재생

**충남에 도시재생이 필요한 지역은 얼마나 있을까?**

**충남의 도시재생은 어떤 형태로 재생되고 있는가?**

### 도시재생 마중물사업만 필요할까?

충남의 도시재생사업 예산을 살펴보면, 현재까지 충남은 사업 지정 목표치의 25.6%를 달성하였으며, 앞으로 현재의 170%가 넘는 예산을 더 투자해야 할 것이다. 2014년 선도시역 지정부터 시작해서 도시재생사업 6년차인 충남이 최저지역을 어떻게 다시 떠나갈지 기대된다.

### 충남 도시재생사업 예산 현황

[ 10 ]

- 20. 7 ~ 11 : DB ( )
- 20. 8 ~ 9 : 가 2
- 20. 11 ~ 12 : 가 3 , DB ( )

2)

(1)

[ 14]

1				
1		20.1.14		° ( )
2		20.1.15.		° ( ) ( )
3		20.1.15.		° ( )
4		20.1.20.		° 3 ( )
5		20.1.23.		° ( )
6		20.2.1.~ 20.2.5.		° 2020
7		20.3.16.		°
2				
8		20.4.1.		° ( )
9		20.4.8.		° ( )
10		20.4.9.		° ( )
11		20.4.9.		° ( 1, 2, 1, 1)
12		20.4.13.		° ( )
13		20.5.27.		° ( ) ( )
14		20.6.2.		°
15		20.6.4.		°
16		20.6.10.		° ( )
17		20.6.17.		° ( )
18		20.6.22.		° ( )
19		20.6.26.		°

° : 3

- :
- :
- :

- 20 2

- 8 ( ) 5







( 3-1 )

- 
- 20.4 : 가 ( ) ( 道)
- 20.6 : (道 . )

○

1.

- : 2020 6 ~
- : .
- : .

2.

- 道 .
- .
- 
- ( )
- ( . ) ( . )

○

- 20. 7 :
- 20. 8 :
- 20. 9 ~ 12 :

(2) ( )

( 3-2 )

○

- 20.4 : ‘ , ’
- 20.5 : , ,
- 20.6 : ‘ , ’ ‘ , ’ , .
- ‘2020 , ’

[ 15]

1	• 2020.04.09.( ) 15:00,
	( )
	( ) , ,
	○ ( ) 8~9 , , 가
	○ ( ) 100 ,

	<ul style="list-style-type: none"> <li>◦ ( ) , 가,</li> <li>◦ ( ) ,</li> <li>◦ ( ) , 가</li> </ul>
2	<ul style="list-style-type: none"> <li>• 2020.05.07.( ) 10:00,</li> <li>( ) ,</li> <li>( ) ,</li> <li>◦ ( ) , 가</li> <li>◦ ( ) 11~12 , . .</li> <li>◦ ( ) ‘ ’ , 1</li> <li>◦ ( )</li> </ul>
	<ul style="list-style-type: none"> <li>• 2020.06.02.( ) 11:00,</li> <li>( ) ,</li> <li>( ) , , ,</li> <li>,</li> <li>◦ ( ) 11 25 26 , 9</li> <li>◦ ( ) ,</li> <li>,</li> <li>◦ ( ) ,</li> <li>◦ ( ) 17~18 ,</li> </ul>



<1



>



<2

>



<3

>

[ 13]

。

1.

- : 2020 11 26
- : ( )
- : 100 (道, ・, , ・ ( ) , , )
- . :

2.

- .
- , .
- 
-



3. ( )

(09:30~10:00)			
	10:00~10:10	10	, .
	10:10~10:20	10	
	10:20~10:35	20	
	10:35~10:45	10	5
	10:45~11:30	45	(3 . )
	11:30~11:50	20	가 , ( 15 )
	11:50~13:00	70	
	13:00~13:30	30	
	13:30~14:15	45	(3 . )
	14:15~14:35	20	가 , ( 15 )
	14:35~14:50	15	
	14:50~15:35	45	(3 . )
	15:35~15:55	20	, ( 15 )
	15:55~16:10	15	
	16:10~16:55	45	(3 . )
	16:55~17:15	20	, ( 15 )
	17:15~17:30	15	
	17:30~17:50	20	2
	17:50~18:10	20	
	18:10~18:15	5	

o

- 20. 7 : 4 , .
- 20. 8 : 5 ,
- 20. 9 :
- 20.11 :

### III. 2020

[ 16] 2020

		( )	(%)
		521,921,000	100
		236,207,000	
		183,398,000	
		97,110,000	
		5,206,000	
		108,033,819	20.7
		59,697,571	
		4,061,260	
		44,244,988	
		-	
		413,917,181	79.3
		176,509,429	
		179,336,740	
	( )	52,865,012	
		5,206,000	

# IV.

## 1-1. 가 ( )

### 회 의 록

도시재생 역량강화사업	도시재생 네트워크	도시재생 모니터링
회의일시·장소	2020. 6.24. (수) 14:00-17:35 천안 남산마을공방(천안시 동남구 천안천공원3길 24-15)	작성자      장숙
참석자	위원장님, 도 관계자 및 천안시 관계자, 천안시도시재생지원센터 및 타시군 센터 관계자	
회의목적	천안 남산지구 도시재생 뉴딜사업 이후 지속가능한 방법의 대인으로서의 마을 관리 협동조합 육성 및 방향제시	
주요내용	<p>1. 도시재생 역량강화 심화과정 찾아가는 현장 워크숍(천안남산지구)</p> <p>발표[1] 충남도시재생지원센터 2020년 정책방향과 향후 충남형 마을관리 협동조합 사업지원 방향 제시 - 장숙 (충남도시재생지원센터 팀장)</p> <ul style="list-style-type: none"> <li>○ 도시재생 역량강화 사업           <ul style="list-style-type: none"> <li>- 설립근거와 조직구성 및 담당업무, 주요 사업 추진계획</li> <li>- 기본과정·장기프로그램 총괄코디네이터 전문가 육성과정, MOU 체결, 충남도지사 인증 자격증 도입, 충남도 사업 가산점 .</li> <li>- 심화과정 : 찾아가는 현장 워크숍(천안, 당진, 서천, 금산).</li> <li>- 전문과정 : 담당 공무원 핵심역량강화(도시재생 사업 사업계획서 작성 방법), 주민과의 갈등관리 협의 방안</li> </ul> </li> <li>○ 도시재생 네트워크 구축           <ul style="list-style-type: none"> <li>- 도시재생 네트워크 및 성과공유 워크숍</li> <li>- 도시재생 연계행사 참여 및 홍보</li> <li>- 충남도시재생지원센터 포털 구축</li> <li>- SNS 관리 .운영 및 인포그래픽 제작</li> </ul> </li> <li>○ 충남 도시재생(뉴딜)사업 모니터링 및 정책지원           <ul style="list-style-type: none"> <li>- 충남 도시재생 뉴딜사업 모니터링 및 공모사업 .컨설팅 자문회이</li> <li>- 도시재생 DB 구축</li> <li>- 정책이슈 세미나 개최 (자문운영위원회 병행)</li> </ul> </li> </ul> <p>발표[2] 지속가능한 도시재생을 위한 마을관리 협동조합 설립 및 운영방안 제시</p> <ul style="list-style-type: none"> <li>- 김대열(한국사회적기업진흥원팀장)</li> </ul> <ul style="list-style-type: none"> <li>○ 지속가능한 도시재생을 위한 마을관리 협동조합 설립 및 운영           <ul style="list-style-type: none"> <li>- 마을관리 협동조합육성 및 공공지원               <ol style="list-style-type: none"> <li>1. 마을관리 협동조합 개요</li> <li>2. 마을관리협동조합 육성절차</li> <li>3. 마을관리 협동조합 공공 지원</li> </ol> </li> <li>- 마을관리 협동조합 참고 사례</li> <li>- 지속가능한 마을관리협동조합 육성</li> </ul> </li> </ul> <p>발표[3] 창신 승인 협동조합 및 타 지역 사례 - 손경주(창신 승인 협동조합 실장)</p>	

- 지속가능한 조직의 구성과 운영사례: 창신승인 도시재생 협동조합
    - 도시재생 협동조합(CRC)의 설립배경
    - 창신승인 도시재생사업의 선택과 집중
    - 거점시설 및 주민공동이용시설(5분 생활권 거점)
    - 창신승인 도시재생 협동조합은?
- 전국 최초 주민 중심 도시재생기업  
도시재생사업지역에 처음으로 만들어진 도시재생기업(2017년 5월)  
재생사업 이후 도시재생을 지속하고자 주민들이 중심이 되어 만든 마을 회사  
주민들의 자발적, 민주적 운영을 위해 협동조합 형태로 설립

**토론[1] 웃음을 찾아가는 모임 천안남산지구 마을기업 준비**

- 이철 (천안도시재생지원센터장)
  - 마을기업 지역주민,단체 해당 지역의 인력, 향토, 문화 지역자원
  - 지역공동체 활성화 소득 및 일자리 창출
  - 유무형자원은 주민들이 가지고 있는 경험과 연료
  - 지역대학교와의 협력을 통해 이를 발굴하여 지역주민 간 신뢰형성을 통해 공동체성을 제고

**토론[2] 남산지구의 오래된 미래 역사와 지역이 함께하는 고령친화마을 : 사업추진 현황 및 마을관리 협동조합 육성방안**

- 이경환 (공주대학교 교수)
  - 원도심의 매력적 도시공간 창출
  - 노후주거지 정비 및 마을공동체 회복, 고령친화마을
  - 공공건물 활용 지역사 박물관 조성, 오룡정주 테마공원 조성, 유희지 활용 주민편의시설, 크라우드 펀딩 사회주택 보급 사업, 어르신 일자리 복지문화센터, 어르신 마을 부업, 질수리 아카데미
  - 남산지구 주민 협의체  
천안 남산마을 도시재생사업에서 주민거버넌스 구성 역할을 할 주민협의체 구성, 2018년 11월 27일 발족 주민협의체 회의, 주민공모사업 운영 사회적 임대주택-충남형 더 행복한 주택
  - 마을관리협동조합  
공공,전문가 중심지원센터 운영(지역 맞춤형, 천안형 재생 거버넌스 구축, 지역특화산업 발굴, 주민역량강화 지속 추진, 지역특화산업 기반 마을기업 자립(주민 단독 운영)

**인사말씀**

- 윤희환 원장님의 천안 남산 지구 함께 키우는 남산마을 천안의 뿌리가 다시 자라납니다. 이번 [전문가와 함께하는 찾아가는 현장워크숍]이 천안 남산지구의 쇠퇴한 원도심을 어르신이 편안하고 살기좋은 곳으로 활성화 시키는 계기를 마련하기 바란다.
- 한영신 도위원 도시재생의 뿌리는 그대로 있으면서 옛것을 보존하면서 사용자중심으로 해야한다. 주민들이 원하는 공간 주민들이 원하는 서비스가 이루어져야 한다고 한영신 도위원은 말씀을 하셨다.

○운영산 건축도시과 과장님은 도시재생 관련 19곳의 뉴딜사업과 13곳의 소규모재생, 9곳의 새마을 사업을 추진중에있다.금년에는 국비 100억원의 인센티브를 받아, 현재 총사업비 300억원으로 광역공모를 준비중에 있으며, 모든 전문가분들이 말씀하시길 뉴딜사업 완료후에는 어떻게 해야 할 것인가에 대한 고민과, 사업 종료 후 대책에 초점을 두는 것이 요구되며, 사업종료 후 사업의 지속성 강화를 위해 사업비의 일부분은 편성하도록 하는 것이 바람직하며 지방비로 편성되도록 지침 마련, 대도시보다 지방은 마을 관리 협동조합의 구성 및 운영에 많은 어려움이 있다.

○김선대 천안시 시위원님은 천안 뉴딜사업중에서 특히 천안남산지구는 어르신 특화지역이며 가장 천안다운 도시재생을 할 수 있는 곳이라고 생각한다.아곳이 다시 활성화 되어서 살기좋은 곳으로 변모했으면 한다.

○황천순 천안시 위원님은 이 지역은 어르신들이 고가 일에서 여러 활동을 하시고 이런 모습을 보고 어르신을 특화하여 고령 친화마을을 중심으로 하여 원도심을 활성화시키는 공동체는 마을 설계에 하는부분이다.캐직안 도시거스 설치가 급선무이며, 지역어르신의 삶이 향상될 것이다.현장답사를 하면서 일을 해야하겠다는 생각이 들었으며, 전봇대로 연결된 지중화사업 환경개선사업은 안전하고 천안시 5:5매칭사업이며, 충남 발전연구원, 각 시,군센터의 관심과 도움이 필요하다.

○김대열 한국사회적기업진흥원 팀장님은 사회적 협동조합 육성 설립 지자체, 지원체계는 있는데, 커뮤니티 이공간을 활용하는 주민의 대안 지원, 하드웨어로 만들어진 공간을 주민들이 지원방향과 지속가능한 지역주민이 위탁받아 관리하고 수익창출도 해야한다.

○손경주 마중물 사업을 통해 앵커시설은 사후 주인이 이용성을 고려, 운영능력지속을 위한 역량강화 도시재생 대학 추진 ,사회적 기업과의 연계가 이루어져야한다.

○이경환교수 사업후 주민 만족도마중물사업 완료 2년 정도 지나면 유지관리가 처음으로 돌아간다. 다양한 수입사업 발굴하여 지역사회가 함께 공유하는 선순환구조가 필요하다.

○이상준 충남도시재생지원센터장은 사회적 주택, 태양광발전, 카페, 공유 부엌, 집수리, 공동법상등 어르신 수요에 맞게, 마을 관리협동조합이 이루어져야 한다  
장숙 충남도시재생지원센터 팀장은 마을관리 협동조합은 지속가능 일자리 창출 그들스스로 마을을 바꾸는 형식으로 해야하며 지역의 문제는 이지역 주민이 참여하지 않으면 안되고, 지역주민이 주도해야한다.

뉴딜사업 이후 지속가능한 방법의 하나로 마을 관리 협동조합은 어르신의 일자리 창출과 청년들의 유입을 유도 할수 있으며, 그 예로 천안 남산마을 공방에서는 비유니크라는 사회적 기업을 어르신들과 함께 진행하고 있다.

도시재생 뉴딜사업 이후 지속가능한 방법의 하나로 '마을관리 협동조합 육성 및 운영 방향 제시'와 관련하여 전문가의 의견을 들어보고 추후 운영 방안을 논의 하기 위해 마련하였다.

추가사항	



증빙사진



## 2020년 도시재생 역량강화 사례조사표 분석 보고서 (안)

- 충남도시재생지원센터에서 2020년 역량강화 프로그램 개선을 위한 전국 관련기관의 역량강화 프로그램 운영 사례조사

### I 개 요

- 목 적 : '20년이후 역량강화 프로그램 개선을 위한 전국 관련기관의 역량강화 프로그램 운영사례를 조사 분석
- 내 용 : '19~'20년 도시재생 역량강화 사례조사표 시사점 분석 후 2020년 역량강화 교육 프로그램에 반영
- 활용방안 :충남도 15개 시군센터 및 광역센터 배포, 충남도시재생지원센터 홈페이지 게시

### II 충남광역센터 및 15개 시군센터, 타지역센터 교육사례 현황

- '20년 역량강화 교육 프로그램 광역, 15개 시군센터, 타지역 센터를 분야별 센터별로 사례 분석 후 자료화함



[표1] 충남광역센터 및 15개 시군센터, 타지역센터 교육프로그램

구분		사업내용	
15개시군센터 및 타지역 기조/원장	분야별/주제별	'18	'19
기조 타지역 센터 포함	사업 및 추진	<ul style="list-style-type: none"> <li>-축제 운영</li> <li>-마을닥터 운영비 지원사업</li> <li>-민 공간 리모델링 지원사업</li> <li>-태백 도시재생 주민공모 사업</li> <li>-도자기 핸드페인팅</li> <li>-공주 (주민공모사업)10건)</li> <li>-거점시설 운영관리</li> <li>-보령 도시재생대학</li> <li>-마을간 민집살기</li> <li>-심사공민 및 보갯집터 조성</li> <li>-소전집 정비 및 텃밭 지역리더 양성 교육</li> <li>-당진 도시재생대학 운영</li> <li>-소전집 정비 및 텃밭 지역리더 양성 교육</li> </ul>	<ul style="list-style-type: none"> <li>-오리물 활용한 마을강사(경산)</li> <li>-품포사업을 통한 상생프로젝트 발굴</li> <li>-마을기업 발굴 육성</li> <li>-지역리더 발굴 육성</li> <li>-광동체의 이해, 도시재생과 사회적 경제</li> <li>-마을기업 발굴 육성</li> <li>-지역리더 발굴 육성</li> <li>-태백기 거리 조성 및 운영방안등</li> <li>-도시재생 이해 및 지역리더조사, 주민실천활동 등</li> <li>-도시재생 지역리더 발굴·육성</li> <li>-사회적경제 이해 및 모델 발굴, 광동체 활성화 등</li> <li>-집 수리 교육 프로그램</li> <li>-광동육아 체험 프로그램</li> <li>-도시재생 뉴딜 현장활동가 양성교육</li> <li>-남문동 뉴딜사업지 내 주민</li> </ul>
	창업지원	<ul style="list-style-type: none"> <li>-육공을 활용한 창업지원</li> <li>-마을공동체 창업지원사업(전통시장)</li> <li>-도시재생 예비사업가 육성과정</li> <li>-제비속 활용한 마을기업 육성</li> </ul>	<ul style="list-style-type: none"> <li>-마을닥터 운영비 지원사업</li> <li>-민 공간 리모델링 지원사업)</li> <li>-보령 소규모 주민공모 사업</li> <li>-마을정비, 민집살기 합작공간</li> <li>-달리활영이 정다 운영 등</li> </ul>
	문화	<ul style="list-style-type: none"> <li>-문화예술촌, 공주 아속마을등</li> <li>-축제 운영</li> </ul>	<ul style="list-style-type: none"> <li>-문화예술관련 심화과정</li> <li>-문화예술관련 심화과정</li> <li>-문화인 전통놀이/목공 문화매거지/모산로 등</li> <li>-청년창업 콘텐츠 교육</li> <li>-청년문화예술 창업교육 프로그램</li> <li>-전통시장 도슨트 양성과정</li> </ul>
	거버넌스 관련	<ul style="list-style-type: none"> <li>-주민협의체 의사결정 등</li> <li>-마을관리협동조합 운영교육</li> <li>-마을 공동관리 방법과 조직구성</li> </ul>	<ul style="list-style-type: none"> <li>-마을해설사 과정, 주민협의체 활성화 과정, 마을협동조합 설립과정(기조)</li> </ul>
현장 타지역 센터 포함	사업 및 추진	<ul style="list-style-type: none"> <li>-도자기핸드페인팅/마을공동체활성화를 위한 주민동아리육성사업/모산로 책방 진스/일마을의 수다/예들어, 배방에서 눈사람찾아가는 치매예방교육</li> <li>-배방 아름다운 꽃길 조성사업, 배방 모산로 상가 이벤트, 두거리의 들인하우스 설치사업, 공주5리 마을안길 환경정리사업, 노후주택개보수사업-1, 노후주택개보수사업-2, 노후주택개보수사업-3</li> <li>-구2리 2차사업 도본 및 발굴 2회 3차 도본발굴 2회</li> </ul>	
	창업지원	<ul style="list-style-type: none"> <li>-태백 도시재생 주민공모 사업</li> <li>-도자기 핸드페인팅</li> <li>-직은손재정기술협동조합</li> </ul>	<ul style="list-style-type: none"> <li>-육공을 활용한 창업지원 사업</li> <li>-오리물 활용한 마을 강사 발굴</li> <li>-청년창업 콘텐츠 교육</li> <li>-전통시장 도슨트 양성과정</li> <li>-꽃음치로</li> </ul>
	문화		<ul style="list-style-type: none"> <li>-청년문화예술 창업교육 프로그램</li> </ul>
충남광역	역량강화	<ul style="list-style-type: none"> <li>-태백 도시재생 주민공모 사업</li> <li>-도자기 핸드페인팅</li> <li>-직은손재정기술협동조합</li> </ul>	<ul style="list-style-type: none"> <li>-도시재생 역량강화 기본과정 (4개 과정 통합 운영)</li> <li>-도시재생 역량강화 전문과정1</li> <li>-도시재생 역량강화 전문과정2 담당공무원 핵심역량강화 교육과정</li> <li>-11의 공동기획을 통한 뉴딜공모사업 대응력 강화 등</li> <li>-찾아가는 현장 워크숍(보령, 논산)</li> </ul>
	창업지원		<ul style="list-style-type: none"> <li>-도시재생 뉴딜사업연계제품보사업후 도시재생 사업가 되기</li> </ul>

※상기 내용은 2020년 도시재생 역량강화 사례조사표를 근거로 하였으며 [붙임1]을 참조



### III 분석 종합 및 시사점

#### ○ 기초

##### - 창업지원

- `18년 빈 공간 리모델링 지원사업과 마을길 정비, 당진(뜰방이 장터) 사업을 운영함
- 19년 제비쭉 활용한 마을기업, 마을 공동체 창업지원사업 전통시장 등이 뉴딜 사업의 지속가능한 도시재생의 방법의 하나로 육성 되고 있음
- ⇒ 주민참여가 소극적 구조로 인해 실제로 주민이 원하는 창업지원사업은 활성화 되어지 않으며, 창업을 근본으로적으로 지원하기 위해서는 기본적인 계획 수립에도 지자체 주도가 아닌 주민참여형이 이루어 져야 함

##### - 문화

- `18년에는 몇가지의 문화와 관련된 사업이 미흡하게 시작되고 있으며, `19년에는 문화예술과 관련된 사업과 청년 콘텐츠 육성, 청년 문화 예술 창업 교육 등 문화를 거점으로 하는 일자리 창출로 연계되는 양상을 보이고 있음
- ⇒ 문화, 지역자원 활성화 하기, 문화가 도시재생에서 지속가능한 도시재생의 해결책의 하나로 대두되고 있음
- `18년과 `19년에는 문화 예술을 기반으로 하는 일자리 창출과 연계사업이 활성화 되는 양상을 보이고 있으며 이와 연관된 교육프로그램이 필요함

##### - 거버넌스 관련

- 마을 관리 협동 조합 운영교육과설립과정, 주민협의체 활성화 과정을 `18, `19에 걸쳐서 실행하고 있음, 마을관리 협동조합에 관한 주민을 위한 역량강화 교육프로그램이 진행되고 있으며,, 마을 활동가의 육성과 일자리 창출과 연계한 마을기업양성을 위한 협업이 교육되어지고 있음
- ⇒ 주민조직결성과 주민제안서 작성 능력, 소규모 인정사업, 다양한 사례교육을 통한 간접경험체험, 필수기량강화 등이 필요함

## - 사업

- `18년 초기 지역자산을 활용한 사업발굴 및 추진에 주안점을 두었고, `19년 이후 사업 발굴을 위한 지역자원(ex, 인적, 물적, 역사, 유형, 무형)의 발굴에 주안점을 두고 있음. 천안 남산 마을 도시재생대학 프로그램중에 축제운영, 마을 닥터 운영비 지원사업, 마을간 빈집 철거 사업, 당진의 소전길 정비 및 텃밭 지역리더 양성등이 있으며, `19에는 다양한 사업으로 더욱 세분화 되어서 사업이 이루어 지고 있으며, 그 예로 요리를 활용한 마을강사 발굴, 마을 기업 발굴, 지역자원 발굴, 공모사업을 위한 상생프로젝트 발굴사업이 활성화 되고 있음

⇒ 지원사업을 발굴하도록 지원이 필요하며, 지역내 자체사업의 연계성의 제고가 필요함, 공유된 지역자원을 활용한 주민이 체감 할 수 있는 콘텐츠 발굴사업이 절실히 요망되며, 이에 대응 하는 역량강화 교육 프로 그램을 개설할 필요성이 있음

지원사업을 발굴

## ○ 현상

### -창업지원

- `19년 목공을 활용한 창업지원사업, 요리를 활용한 마을 강사 발굴,웃음치료, 전통시장 도슨트 양성과정등이 이루어지고 있음

### -문화

- `19년 청년 문화 예술 창업 교육이 있음

문화을 활용한 창업교육과 창업지원이 각 지역의 사회적 기업으로 연결되어서 그 지역의 주민과 같이 협업하는 좋은예를 보여줌, 천안의 비유니크는 좋은 예라고 할 수 있음

### -사업발굴

- `18년에는 도자기 핸드페인팅, 마을공동체활성화를 위한 주민동아리 육성사업, 모산리 책발전소, 엄마들의 수다, 애들아 배방에서 놀자, 배방 아름다운 꽃길 조성사업, 노후주택개보수사업1,2,3 현장에는 뉴딜사업과 연계한 사업발굴이 활발하게 이루어지고 있음, 각 시군센터에서 필요한 맞춤형 교육개설(주민합의와 갈등관리 조정)

## ○ 광역

-창업지원

◦ 도시재생 뉴딜사업 연계한 종료사업 후 도시재생 사업가 되기

- 공동체 교육

◦ 도시재생 역량강화(기본과정, 심화과정, 전문과정1,2)

◦ 도시재생 기본과정 도시재생 사업준비 단계, 계획수립 단계, 모니터링 단계, 홍보수업으로 이루어진 교육프로그램으로서 도시재생 전반적인 과정을 알 수 있음  
총 52시간 22강좌로 이루어짐

◦ 찾아가는 현장 워크숍(보령, 논산)

◦ 도시재생 역량강화 전문과정 1

◦ 도시재생 역량강화 2 담당 공무원 핵심역량강화 교육과정 LH와 공동기획을 통한 뉴딜공모사업 대응력 강화 프로그램

⇒ 광역에서는 기초에서의 실무 역량강화 교육사업을 지원하는 형식의 프로그램이 주를 이루었으며, 담당 공무원과 각 지역 15개 시군센터 현장 맞춤형 역량강화 프로그램이 주를 이루 었다며, '20년에는 실무교육이 절실히 필요함

## IV 충남 도시재생지원센터의 역량강화 추진 방향

### 1) 방향

#### ○ 광역센터에서는 도시재생 센터의 역량을 갖춘 사람으로 사업추진 운영관리 중심 실무형교육 실행

① 기본과정(초급, 중급,고급) -총괄 코디네이터급 양성과정(2년 장기프로그램)

- 마을의 자원지원(콘텐츠) 발굴을 통한 스토리메이킹

- 사업에 대한 기획서 작성, 추진 및 수행, 지원 가능

- 중급과정과 전문과정을 이수할 수 있는 역량강화 교육 실시

- 마스터 플랜과, 전문가 수준의 마스터 플랜을 작성

- 2년정도의 양성기간과 도지사 인증 자격증제도 도입 계획 예정

- 도시재생 뉴딜사업 활성화 계획수립에 대한 제반사항에 대한 총괄.조정업무를 수행할 전문 총괄코디네이터 육성 추진예정

- 관련된 대학과의 MOU체결 서로 상호 보완 추진 예정
- 지역거점 중급 , 고급 전문가 교육, 지역특화재생 교육을 시행하는 지역 도시재생 전문가 육성과정 도입 예정
- 사업추진에 있어서 가산점 부여(충남형 전제조건) 추진 예정
- ② 심화과정 -찾아가는 현장 중심의 교육(마을 협동조합 )(단기프로그램)
  - 지역도시재생의 활성화 방안 모색
  - 심화과정 3회 실시 (3회 동안 마을 관리 협동조합에 관한 시리즈 워크숍 개최 예정)
  - 15개 시군센터 맞춤형 현장의 문제 해결 능력 배양
  - 실무와 현장중심의 교육 실시
- ③ 전문과정 -담당 공무원 핵심역량 강화 및 각 시군센터에서 필요한 교육과정 (단기프로그램)
  - 담당 공무원에게 필요한 적재 적소의 교육프로그램을 통한 핵심역량강화 교육과정

[붙임 1] 2020년 도시재생 역량강화 사례조사표

## 회의록

도시재생 역량강화사업	도시재생 네트워크	도시재생 모니터링	
회의일시·장소	2020. 6. 29.(월) 10:00 ~ 16:30 스플라스 리움 루비노홀 (예산군 역산면 은천단지3로 45-7)	작성자	정우정
참석자	충남도청 및 충남도 소재 도시재생지원센터 관계자		
회의목적	2020 도시재생 15개 시·군 센터 간담회		
주요내용	<p>1. 네트워크 사례공유</p> <ul style="list-style-type: none"> <li>○ 도시재생 중간지원조직과 광역센터 협의회               <ul style="list-style-type: none"> <li>- 중간지원조직의 개념 및 특징</li> <li>- 도시재생 거버넌스와 도시재생지원센터의 역할</li> <li>- 도시재생지원센터 협의체의 필요성(중간지원조직 개선 방안)</li> <li>- 한국형 도시재생 중간지원조직 모형</li> <li>- 발제자: 김남홍 공동대표(전국 도시재생지원센터 협의회)</li> </ul> </li> <li>○ 도시재생지원센터 간 네트워킹 방안               <ul style="list-style-type: none"> <li>- 도시의 특징 및 도시재생</li> <li>- 재생사례 공유(순천우장 "문화에 의한 전통시장 활성화 시범사업")</li> <li>- 주민주도 집중견토회의와 네트워크</li> <li>- 도시재생 측면 네트워크 및 충남도 네트워크 방안</li> <li>- 발제자: 오민근 대표(創研 Creative Research &amp; Consulting)</li> </ul> </li> </ul> <p>2. 분임토론</p> <ul style="list-style-type: none"> <li>○ 광역·시·군 센터 간 정보교류 및 네트워크 방안 관련 참석자 분임토론 진행</li> <li>○ 분임토론 주제 발표               <ul style="list-style-type: none"> <li>- 센터 간 업무 공유를 위한 방안 마련</li> <li>- 도시재생 정보 및 시군 홍보 방안 마련</li> <li>- 충남도 센터 간 네트워크 구축 방안 마련</li> <li>- (공동) 건의사항</li> </ul> </li> </ul> <p>3. 분임토론 결과 발표</p> <ul style="list-style-type: none"> <li>○ 1분임 : 센터 간 업무 공유를 위한 방안 마련               <ul style="list-style-type: none"> <li>- 센터 간 업무 공유 방안(단기)                   <ul style="list-style-type: none"> <li>● 광역 주도 도시재생 정보 및 시·군 현황 공유</li> <li>● 커뮤니티 형성을 위한 모임 개최</li> <li>● 도시재생대학 상호 교류(감사, 선진지 답사) 등</li> </ul> </li> <li>- 센터 간 업무 공유 방안(중기)                   <ul style="list-style-type: none"> <li>● 시·군을 돌며 테마별 공동학습 추진</li> <li>● 센터별 직원 전문성 파악 및 지식공유</li> <li>● 공동채용 설명회(도시재생 인재상, 역할, 업무 등)</li> </ul> </li> </ul> </li> </ul>		

- 권역별·유형별 커뮤니티 형성
- 시·군 순회 컨설팅 진행
- 충남도시재생 축제 개최 등
- 센터 간 업무 공유 방안(장기)
  - 동일 업무 담당자 간 모임 장려
  - 센터별 인력 및 강사풀, 선진지(답사) 공유 등
- 2분임 : 도시재생 정보 및 시·군 홍보방안 마련
  - 도시재생 전문가 간 정보 공유를 위한 소식지 발간
    - 실무자를 위한 정보(사업아이템, 결과보고, 성과공유)
    - 센터 간 네트워킹, 전문성 향상 위주의 정보 공유 필요
    - 주민의 저항, 편 가르기, 갈등 침에 등 전문가 주민 응대 노하우 등 해  
결책 등
  - 소식지/유튜브 등 추가 매체를 활용하여 홍보
    - 재생민의 특성이 있는 콘텐츠 개발
    - 사업아이템, 유형, 콘텐츠 구체화 및 아카이브를 통한 홍보
    - 현재 개발 홍보 중인 사안에 대하여 홈페이지 내 시·군 페이지 링크를  
통한 홍보의 집약, 비용 절감 등
  - 홍보 담당자/전담팀 구성
    - 효과적 홍보를 위한 구조 및 예산 마련
    - 센터가 오픈 플랫폼을 지역에 공유하여 하나로 수합 할 수 있도록 협업
  - 중앙정부 정책 동향 홍보
    - 각 정책에 대한 현장 의견, 칼럼 필요
    - 일방적 정보제공에 대한 개선 필요
    - 가독방 신규 인력 업데이트, 충남센터 인사동향 공유 등
- 3분임 : 충남도 센터 간 네트워크 구축방안 마련
  - 네트워크 협력 체계 구성을 위한 모인 세분화 및 단계적 마련
    - 직급별, 권역별, 인구규모별 소모임 추진
    - 실무자 중심의 소통 필요
    - 토론주제 세분화 및 관심도에 따른 선택형 참여 운영
    - 지역 활동가 네트워크 필요
    - 현장방문 후 뒷풀이 등 소통통로 마련(집단별 성토대회) 등
  - 광역, 기초, 현장센터 별 네트워크 구성 필요
  - 역량강화 등의 강의 후 토론 필수(실무자 목소리의 중요성)
- 4분임 : 충남도 센터 간 네트워크 구축방안 마련
  - 필요성 및 애로사항 도출
    - 견학 등을 통한 네트워크 확장 필요
    - 주민들과의 접촉과정에서 충돌, 갈등 발생 등의 사례연구, 학습 필요
    - 도·시·군·현장센터의 정확한 관계 설정 필요(체계화, 정비, 공유)
    - 타 지역에서 온 활동가에 대한 배려, 정보제공, 학습 기회 제공
    - 온·오프라인 네트워크 체계 구축



	<ul style="list-style-type: none"> <li>● 도시재생 유관기관(학회, 공공관) 간 외부적 네트워크 구성</li> <li>● 용역수행사를 전문가 및 협조자의 형태로 보고 협력할 수 있는 체계 마련</li> <li>● 행정 칸막이로 인한 유사센터와의 협업 및 융복합의 어려움, 환경 개선 (ex. 흥성동) 등</li> </ul> <p>- 효과적 네트워크를 위한 방안</p> <ul style="list-style-type: none"> <li>● 공모 일정 등 센터 업무를 고려한 행사일정 추진</li> <li>● 시·군(기초)센터 협의회 개최 : 광역센터 주최, 시·군센터 주관</li> <li>● 사전 요구 조사를 통한 개최 지역 선정</li> <li>● 참여자 유인책 제도 마련(ex. 충남마을만들기지원센터)</li> <li>● 협의회, 정기총회 추진 시 네트워크를 통한 순차적 진행 필요 등</li> </ul> <p>- 기타</p> <ul style="list-style-type: none"> <li>● 센터 운영 방식에 의한 유형화 연구, 공유 요청</li> <li>● 도시재생분야 인력확보 본질적 문제 방안 연구 필요</li> <li>● 도시재생 공간적, 내용적 범위 명확화</li> <li>● 건축물, 시설물의 운영비 마련 대책</li> <li>● 전문교육을 통한 역량강화를 위한 총괄코디네이터 과정</li> <li>● 감사 인력풀 제공, 사례지역의 상호 정보 교류 등</li> </ul>
--	---

증빙사진	
------	--

	세부사업	예산계정	사용금액
예산사용내역	도시재생 네트워크 및 성과공유 워크숍	도서인쇄비	900,000원 (885,000)
		회의운영비	1,125,000원 (855,830)
		행사홍보비	1,457,000원 (1,455,000)
		보상금	600,000원 (600,000)



## 용역개요

### 1. 용역 개요

- 가. 용역명: 충청남도시재생지원센터 포털 구축
- 나. 용역기간: 계약체결일로부터 ~ 9월 20일까지(60일)
- 다. 용역예산: 일곱이천이백만원정 (₩22,000,000원 VAT 포함)

### 2. 추진 배경 및 필요성

- 가. 충청남도시재생지원센터 및 충청남도 도시재생 관련 정보 제공 및 서비스 지원을 통한 충남 도시재생 사업 관련 건설청, 모니터링 및 기술연구개발 지원 기능 강화
- 나. 도시재생 관련 역량강화를 위한 교육 프로그램 소개 및 프로그램 신청 관리 기능 구현을 통한 신속한 교육프로그램 정보 제공 및 원활한 교육 프로그램 진행 강화
- 다. 협조관을 격용한 홈페이지를 활용한 시·군 도시재생 사업 정보제공 및 시·군 센터 네트워크 활성화를 위한 게시판 운영 및 관리 기능 제공
- 라. 정보 이용 시 IT기기의 다양화에 따른 차별화가 발생하지 않도록 IT기기 환경에 구애받지 않고 동일한 정보 콘텐츠를 제공받을 수 있도록 반응형 홈페이지 구축 필요

### 3. 사업 범위

- 가. 충청남도시재생지원센터 반응형 홈페이지(포털) 구축
  - IT기기 다양화에 따라 홈페이지를 접속하는 모든 이용자가 정보 이용 시 차별화가 발생하지 않도록 다양한 IT기기에서도 동일 정보 콘텐츠를 제공할 수 있는 홈페이지(포털) 구축
- 나. 전자정부프레임워크 기술이 적용된 통합CMS 도입
  - 행정부 표준프레임워크 기반 CMS 도입으로 홈페이지 확장성 및 유연성 증대
- 다. 웹 5대 취약점 제거 및 콘텐츠 권한관리 기능을 통한 보안성 강화

# 충청남도시재생지원센터 포털 구축 과업지시서

2020. 6.



라. 홈페이지 관리자 기능을 통한 업무 효율성 향상

#### 4. 추진일정

구분	M	M+1	M+2
사업수행계획 수립 및 착수			
사업 분석 및 설계			
사업 수행 (CMS도입 및 개발)			
사업 완료 보고 및 검사			
운영자 교육 및 안정화			

※ 추진 일정은 조율적인 사업 진행을 위해 변동될 수 있음

#### 5. 기대효과

- 가. 홈페이지 표준모델을 적용하여, 정보 접근성 향상 및 일관된 온라인 서비스를 제공함으로써 이용자 만족도 제고
- 나. 충남도시재생지원센터 반응형 홈페이지(포털) 구축을 통한 모바일 사용자의 홈페이지 이용 편의성 향상
- 다. 전자정부 프레임워크 기술이 적용된 통합 CMS 도입으로 홈페이지 확장 및 보안 기능 강화

## II. 과업 내용

### 1. 홈페이지 기능요구사항

가. 반응형 홈페이지(포털) 구축

- 최신 트렌드에 맞는 구조 및 정보 접근성, 이용자 편의성을 고려한 화면 구성
  - 반응형 서비스는 최소 PC, 태블릿, 모바일(스마트폰)에 맞추어 3개 이상의 레이아웃으로 구현
  - 모든 콘텐츠 페이지는 이용자의 IT환경(운영체제, 웹브라우저, 단말기 종류)에 영향을 받지 않는 동등한 서비스로 제공
  - 이용자의 정보접근성, 가독성, 편리성을 고려한 메뉴 체계 구성
- 나. 웹 호환성 확보

- 기능 호환성 : javascript가 의도한 기능이 정상적으로 동작되는지 점검
  - 화면표시 호환성 : 다양한 브라우저에 화면표시가 동등하게 구현 되었는지 점검
- 다. 웹 표준 준법 준수
- 표준 HTML 문법 준수 (HTML, CSS) : W3C에서 문법 검사를 통해 출력된 오류 확인
- 라. 웹 접근성 준수
- 장애인, 비장애인 동등하게 웹 콘텐츠에 접근할 수 있도록 웹접근성 지침 가이드 준수

### 2. 통합CMS 기능요구사항

- 전자정부프레임워크 기반 통합 CMS 제공
- 콘텐츠관리시스템을 통해 모든 홈페이지, 콘텐츠, 메뉴 및 게시판 관리
- 운영관리자가 쉽게 메뉴 및 콘텐츠를 생성·관리할 수 있는 기능 지원
  - 단순·명료한 인터페이스, 편의성에 부합하는 최신 화면 구성
  - 관리자가 쉽게 콘텐츠 제작 및 수정할 수 있도록 템플릿 형태의 메뉴 기반
  - 메뉴 편집은 트리 구조로 제공하고 메뉴의 추가, 순서변경, 링크설정, 초기화 등 사용자 편의성을 고려하여 구성

### III 일반 사항

#### 1. 용어의 정의

- 가. "발주자" : 충남도지계생지원센터
- 나. "계약상대자" : 용역수행업체

#### 2. 기본방침

- 가. 본 과업지시서는 계약의 일부로서 효력을 가지며, 이에 명기되지 않은 사항은 "발주자"와 협의하여 시행하여야 한다.
- 나. "계약상대자"는 과업을 수행함에 있어 신의성실의 원칙에 입각하여 필요한 모든 지식과 기술을 활용하여야 하고, 과업내용에 규정된 사항을 충실히 준수하여야 하며, 계약 수행 상 문제가 발생할 경우 즉시 "발주자"에게 통보하고 "발주자"가 제시하는 조치사항에 따라야 한다.
- 다. "발주자"와 "계약상대자"가 과업지시서 해석상의 이견이 발생할 경우나 "발주자"의 사업계획 변경, 기타 과업 수행과 관련한 환경 변화 등이 있을 경우, 양자 간의 협의에 의하여 조율하도록 한다.
- 라. "발주자"는 다음과 같은 사유로 "계약상대자"가 과업수행을 계속하기가 곤란하다고 판단될 때는 해약할 수 있다.
  - (1) "발주자"의 정당한 요구 및 지시사항을 불응하거나 이행하지 않을 때
  - (2) 계약기간 내 완료할 능력이 없거나 현저하게 공정이 미달될 때
  - (3) 과업수행 중 상신하지 못하거나 부주의로 중대한 과실이 발생할 때
  - (4) 과업의 전부 또는 일부를 부당하게 하도급을 주거나 중대한 계약 조건의 위반이 있을 때
- 마. 소상 시 소송전행은 "발주자"의 권한 주소지 법원으로 한다.

#### 3. 준수사항

- 가. "계약상대자"는 계약 체결 후 7일 이내에 과업을 착수하여야 한다.
- 나. "계약상대자"는 본 과업지시서 외 관계법령 및 제규정에 따라 과업을 성실히 수행하여야 하고 과업 성과에 대하여 신뢰성이 있어야 한다.
- 다. "계약상대자"는 과업수행에 있어 표준화된 기법을 사용하여야 한다.

- 8 -

- 홈페이지별 메뉴 관리 기능
- 메뉴 생성, 수정, 삭제, 순서변경 및 이동 기능
- 메뉴 종류 지정 기능(일반페이지, 게시판, 링크페이지, 기타 등)
- 메뉴 숨김(사용, 미사용) 기능
- 메뉴 수정, 삭제 등에 대한 이력 관리
- 메뉴 추가, 수정, 삭제 시 사이트맵에 자동 반영
- 자료관리자 기능 제공
- 메뉴별도 자료관리자 등록, 수정 등 관리 할 수 있도록 기능 제공
- 메뉴별도 등록된 자료관리자에 대해 자동적으로 권한을 부여할 수 있도록 기능 제공
- 메뉴별 자료관리자를 조회하여 누락된 메뉴별 자료관리자가 있는지 조회 기능 제공
- 사용자 중심의 게시판 기능 제공
- 유형별 게시판(공지사항, 일반게시판, 동영상, 사진, 갤러리, 익명게시판 등) 생성, 수정, 삭제 기능
- 필수 입력정보 설정, HTML 사용여부, HTML 태그 허용, 공개·비공개 선택, 첨부파일 용량/개수/종류, 확장권검 설정 등 각종 옵션 설정
- 메타 및 팝업, 팝업존 등록/수정/삭제 기능 제공
- 완성된 형태의 메타, 팝업 등을 업로드하여 게재할 수 있는 기능
- 자동 시작일시, 종료일시 선택 기능
- 콘텐츠 및 게시물 검색 등 다양한 통계 기능 제공
- 홈페이지 접속자수, 페이지 조회수
- 첨부파일인 있는 특정 메뉴에서 첨부파일 다운로드 조회 수
- 게시판별 게시물 현황
- 통계자료 인쇄, 엑셀파일 다운로드

#### 3. 유지보수

- 가. 홈페이지 서비스 개시 후 1년 무상유지보수
- 나. 무상유지보수 종료 후 협의에 의한 유상유지보수 진행

- 5 -

라. "계약상대자"는 타인에게 과업수행과 관련된 책임과 권한을 양도 또는 이관할 수 없다.

마. "계약상대자"는 과업을 수행함에 있어 관계 법률에 저속되는 행위로 인한 모든 피해 사항에 대하여 책임을 져야 한다.

#### 4. 과업의 변경

가. "계약상대자"는 "발주자"의 승인 없이 과업내용을 변경할 수 없다. 다만 다음의 경우에는 "발주자"의 승인을 얻어 변경할 수 있다.

(가) 계획 변경 및 방침/제도 변경이 있는 경우

(나) 과업지시서에 명시되지 않은 사항 중에서 추가로 협의된 사항

(다) 과업수행인의 단독 결정이 곤란한 경우

(라) 과업 구상 시 예기치 않은 사상의 발생으로 변경이 불가피할 경우

(마) 기타 천재지변 등 부득이한 사유가 발생되었을 때

나. 계약상대자"는 하도급 계약 시 "발주자"에게 시면으로 사전승인을 받아야 한다.

#### 5. 과업수행자의 책임 및 변경

가. "발주자"의 승인을 받아 수행한 사항이라 할지라도, 수행인의 잘못으로 발생된 과오나 오류로 인한 과업수행 상의 모든 하자에 대해서는 "계약상대자"가 책임을 진다.

나. "계약상대자"의 과업 참여인력 변경은 특별한 사유(사고, 피사 등)를 제외하고는 불가하며 변동이 있을 경우는 사전에 그 변동사유와 그와 동등한 자격을 갖춘 인력으로 교체 참여인력을 선정하여 그 명단을 "발주자"에게 통보하고 승인을 받아야 한다.

#### 6. 산출물의 권리 소유 및 저작권

가. "계약상대자"는 과업완료 후, 관련된 각종 결과물을 작성하여 정해진 기일까지 "발주자"에게 제출해야 한다.

나. 모든 산출물은 지적재산권과 관련된 사항을 주의해서 작성해야 하며, 지적재산권과 관련된 문제 발생 시 지적재산권 소유자와의 분쟁해결 및 본 사업의 추진과정에서 오는 모든 손해배상 등의 책임은 "계약상

대자"에게 있다.

다. 사업 수행 중 "발주자"가 필요하다고 판단되는 산출물이 있을 경우 추가 제출을 요구할 수 있다.

#### 7. 작업장소

가. 계약상대자가 사업을 수행하기 위하여 필요한 장소 및 설비, 기타 작업 환경(이하 "작업장소 등"이라 한다)은 상호 협의하여 결정하되, 보안 등 특별한 사유가 있는 경우를 제외하고는 원격지근무를 원칙으로 할

#### 8. 하자담보책임기간

가. 본 사업의 하자담보책임기간은 소프트웨어사업 계약을 체결한 경우 사업을 종료한 날(사업에 대한 시험 및 검사를 수행하여 최종산출물을 인도한 날을 말한다)부터 1년으로 함

#### 7. 보안사항

가. "계약상대자"는 관계법규에 의해 보안 관리에 최선을 다하여야 하며 "계약상대자"의 과실이나 부주의로 인하여 발생한 모든 손해에 대하여 책임을 져야 한다.

나. "계약상대자"는 과업수행 중 생성된 모든 자료를 타 용도로 사용하거나 외부에 공개 또는 제공하지 못하며, 이로 인해 문제가 발생할 경우 모든 책임을 "계약상대자"가 부담하고, 그로 인한 "발주자"의 물적, 심적 피해에 대하여 책임을 져야 한다.



## 도시재생 뉴딜사업 찾아가는 현장 컨설팅

- ❖ 도시재생 뉴딜 신사업 확대에 따른 道·시군·광역센터 합동 대응
    - 신규 발굴사업에 대한 「사업계획의 타당성」 등 사전 자문역할 수행
  - ❖ 사업추진 과정에서 갈등·민원해결을 위한 현장중심 컨설팅 지원
    - 지역 주민이 원하는 사업 및 교육프로그램 등 현장 밀착지원
- 도와 도시재생지원센터가 함께 적극행정 지원으로 도시재생사업 체계구축

### I 추진계획

- (기본방향) 성공적 도시재생 뉴딜사업 추진을 위한 패키지형 지원
- (주요내용) 추진과정에서 문제해결, 道+시군+광역센터 합동 컨설팅
  - 사업계획 수립 지자체 간 역량편차 해소 및 사업공모 경쟁력 향상
  - 지역 에로사항에 대한 공공갈등 선제적 예방 및 합의 형성 촉진
- (컨설팅단) 道(총괄)·도시재생지원센터(지원)·외부전문가(자문)\* 참여
  - \* 도시재생위원, 공공건축가, 충남연구원, 대학교수, LH지원기구 등을 중심으로 구성
- (추진방법) 신청을 통한 현장 및 집단컨설팅 추진
  - (사업계획) 현장컨설팅 후 집단컨설팅 추진
  - (갈등·민원) 사전조정단계(시·군) 후 현장컨설팅 추진

### II 추진개요

- (기간) 2020. 06 - 계속
- (장소) 해당 시·군 센터 또는 사업대상지 회의실 등
- (대상) 도시재생뉴딜사업 관련 컨설팅 희망 충남 시·군
  - 기 추진중(19곳) 및 '20년 공모준비 중인 시·군(중앙17곳, 광역13곳)
  - \* 가능한 '20년 중앙 선정사업 중심으로 추진

- 기 추진 중인 시·군(5개 유형 19곳)

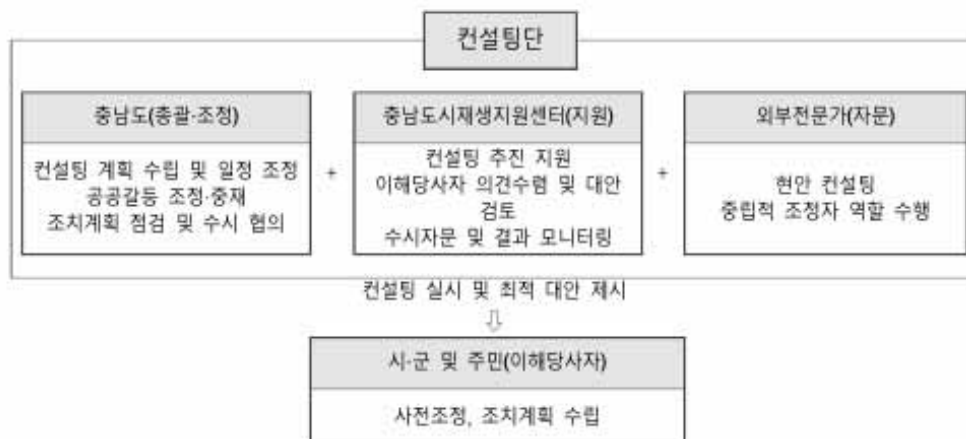
구분	시·군
우리동네살리기(3)	▫ 보령, 홍성, 예산
주거지지원형(5)	▫ 공주, 서산, 당진, 부여, 예산
일반근린형(6)	▫ 천안, 보령, 아산, 논산(2), 당진
중심시가지형(4)	▫ 천안, 공주, 보령, 논산
혁신지구(1)	▫ 천안

- '20년 공모 준비 시·군(중앙 17곳, 광역 13곳)

구분	공모사업	접수일정	시·군
중앙 (1,3회)	총괄사업관리자(4)	10월 중	▫ 천안-일반, 서산-중심 ▫ 부여-중심, 서천-중심
	인정사업(13)	6월 중	▫ 공주, 아산, 당진, 금산
		10월 중	▫ 보령, 서산(3), 논산, 부여 ▫ 서천, 예산, 태안
광역 (2회)	일반근린형(7)	7월 초	▫ 천안, 서산, 당진(2), ▫ 금산, 서천, 홍성
	주거지지원형(5)		▫ 보령, 논산, 부여, 청양, 태안
	우리동네살리기(1)		▫ 서천

※ 접수일정 : 중앙공모 세부일정에 따라 조정

### Ⅲ 추진체계 및 역할



## V 추진일정

### ○ 2020년 월별 추진일정(안)

- 6, 9, 10월 : 중앙선정사업 공모대비 현장 및 집단컨설팅 추진
- 7, 8, 11, 12월 : 갈등·민원 해결형 현장컨설팅 추진(수시)

\* 기간 내 수시 접수

일정	컨설팅 내용		비고
6월	수시	도시재생뉴딜사업 공모제안서 집단컨설팅	현장컨설팅 결과에 대한 수시자문 추진
6월 중		중앙선정사업(1회차) 접수	
7월 초		광역선정사업(2회차) 접수	
7월	수시	도시재생뉴딜사업 추진상황, 갈등·민원 해결형 현장컨설팅	
8월	수시	도시재생뉴딜사업 추진상황, 갈등·민원 해결형 현장컨설팅	
9월	수시	도시재생뉴딜사업 현장답사, 제안내용 현장컨설팅	
10월	수시	도시재생뉴딜사업 공모제안서 집단컨설팅	
10월 중		중앙선정사업(3회차) 접수	
11월	수시	도시재생뉴딜사업 추진상황, 갈등·민원 해결형 현장컨설팅	
12월	수시	도시재생뉴딜사업 추진상황, 갈등·민원 해결형 현장컨설팅	

## VI 기대효과

- 중앙 신사업 발굴에 따른 공모 경쟁력 향상에 기여
  - 사업선정을 위해 국토부·LH도시재생지원기구와 긴밀한 협조관계 구축
- 공공갈등 합의 형성 촉진 및 행정 효율성 제고
  - 주민과 행정 간 대화와 소통을 통한 최적 대안 제시
- 지속적인 컨설팅을 통한 도시재생사업의 원활한 추진 기반 마련
  - 컨설팅 효과 결과에 따라 차년도 컨설팅 확대 추진
  - 컨설팅 만족도조사를 통한 추진 개선사항 발굴
- 결과보고서 작성 후 보도자료 활용하여 홍보
  - 현장컨설팅 결과 모니터링을 통한 갈등관리 및 컨설팅 우수사례 발굴

**붙임2****공공갈등 현장컨설팅 신청서 (안)****공공갈등 현장컨설팅 신청서**

기관 및 부서(팀) 명		작 성 자	직급 : 성명 :
건 명			

(신청서 양식은 갈등 현안에 맞게 변경 가능)

<b>1. 관련 법규, 상위 계획</b>
○ ○
<b>2. 사업 개요</b>
○ ○
<b>3. 1차 사전조정 결과</b>
○ ○
<b>4. 주요내용 및 컨설팅 요청 사유</b>
※사업추진 과정, 갈등의 정점, 갈등 이해당사자의 주장, 컨설팅 요청 사유 등 기재
○ - ○ - ○ -
<b>4. 기타 특기사항</b>
※성공적인 컨설팅이 될 수 있도록 컨설턴트가 참고해야 할 사항
○ - ○ - ○ -

※ 관련자료 첨부



## **참고1** 컨설팅(예시)

### **1** 현장(집단)컨설팅

- 일시/장소: 7.21(화) 09:00~18:00, 시군 현장 또는 지원센터
- 참석자
  - (컨설팅단) 道 도시재생팀(2인), 충남도시재생지원센터(2인), 외부 전문가(LH지원기구 등 1인), 대학교수(1인), 공공건축가(1인) 총 7인
  - (시·군) 담당부서(과장 등), 도시재생지원센터, 주민협의체 등
- ※ 컨설팅단 인원은 현장여건에 따라 조정

#### ○ 주요내용

- 도시재생사업 추진상황 점검
- 도시재생 뉴딜사업 현장답사 및 제안내용 점검
- 도시재생사업 뉴딜사업 공모 개선방향 제시(창의 아이디어 등)

### **2** 갈등·민원 현장컨설팅

- 일시/장소: 7.21(화) 09:00~18:00, 시군지원센터 등
- 참석자
  - (컨설팅단) 道 도시재생팀(2인), 외부전문가(1인, 공공갈등 전문가)
  - (지원) 충남도시재생지원센터(2인)
  - (1차 협의주체) 담당부서(과장 등), 도시재생지원센터, 주민협의체 등
- ※ 컨설팅단 인원은 갈등 및 민원사항에 따라 조정

#### ○ 주요 내용

- 갈등 쟁점사항에 대한 각 기관(조직)의 의견 수렴
- 이해당사자와 대화 및 사업설명 등 갈등해결 방안 마련

## 2020 충청권 도시재생 성과발표회 개최계획(안)

- 충청권 도시재생사업 성과를 공유하고, 시군 센터를 격려하기 위한 성과발표회를 개최하고자 함
- 광역 도시재생지원센터 간 교류·협력 체계 강화 및 충청권 도시재생 네트워크 형성 필요

### I 개 요

- 일 시 : 2020년 11월 26일(목) 10:00 ~ 18:20
- 장 소 : 고마아트센터(공주)
- 참 석 : 약 100명±α
  - 도, 시·군, 광역센터, 시·군(현장)센터, 타 지자체, 일반인 등
- 주최·주관 : 충남도시재생지원센터, 충북도시재생지원센터

### II 주요 내용

- 시·군 센터 간 경쟁 구도 형성으로 인한 네트워크 단절을 방지하기 위하여 사업 실적을 평가·시상하는 것이 아닌 사업 노하우 공유, 도시재생을 위한 노력 등을 치하하는 네트워크의 장 마련
- 도시재생사업 기여한 지역에 대한 성과 인정 및 공유의 장 마련
  - 참여자 주도 성과 인정 방안(안) : 참석자들의 현장투표를 통해 각 도별 우수성과 선정, 성과발표 센터 전체를 대상으로 상장 혹은 시상 수여
  - 행정 성과 인정 방안(안) : 광역도 및 센터 상장 혹은 시상 수여
- 분과별 2~4개 시·군이 15분씩 발표를 진행하고, 자유로운 질의응답과 의견교환으로 참여형 행사 개최
  - (1분과) 중심시가지형, 일반근린형, (2분과) 주거지지원형, 우리동네살리기
  - (특별분과) 소규모 재생사업 혹은 주민공동체, 활동가 등(수요 있을 시)

- 시·군 센터의 활동사진과 영상을 취합하여 1년 간의 기록을 담은 영상 제작 및 상영
  - 시·군 참여를 우선적으로 하되, 필요 시 센터에서 제작 방안 검토
- 개별 사업에 대한 판넬 전시와 네트워크 시간을 통해 정보 교류

### III 프로그램

구분	시간	주요내용	비고	
참석자 등록(09:30~10:00)				
개회	10:00~10:10	10'	국민의례, 내·외빈 소개	사회자
	10:10~10:20	10'	인사말	개최장소 연구원장
	10:20~10:35	20'	축사	도 국장(또는 부지사)
				국토교통부 도시재생사업기획단장 토지주택연구원 원장
성과 발표회	10:35~10:45	10'	도시재생 현장 및 인터뷰 영상 상영	각 5분 이내
	10:45~11:30	45'	1분과 사례 발표(3개 시·군) 질의응답 및 자유토론	중심시가지형, 일반근린형 (각 15분씩)
	11:30~11:50	20'		
	11:50~13:00	70'	중식	
	13:00~13:30	30'	네트워크 시간	판넬 전시
	13:30~14:15	45'	1분과 사례 발표(3개 시·군) 질의응답 및 자유토론	중심시가지형, 일반근린형 (각 15분씩)
	14:15~14:35	20'		
	14:35~14:50	15'	휴식	
	14:50~15:35	45'	2분과 사례 발표(3개 시·군) 질의응답 및 자유토론	주거지지원형, 우리동네살리기 (각 15분씩)
	15:35~15:55	20'		
	15:55~16:10	15'	휴식	
	16:10~16:55	45'	2분과 사례 발표(3개 시·군) 질의응답 및 자유토론	주거지지원형, 우리동네살리기 (각 15분씩)
	16:55~17:15	20'		
17:15~17:30	15'	휴식 및 우수성과지역 투표	교차 투표(스티커)	
시상	17:30~17:50	20'	축하 공연	2팀 내외
	17:50~18:10	20'	시상식	참여 센터 수에 따라 유동적
폐회	18:10~18:15	5'	폐회사	사회자
만찬	18:15 ~		만찬(가능 시)	관계자

※ 사전협의를 통해 성과 발표 요청 및 자료 회신, 공문 발송 시 성과 발표 서식 제공

○ 성과발표 수요조사 대상

분과	사업유형	충남		충북	
		시군	발표	시군	발표
1분과	중심시가지	천안, 공주	2	청주	1
	일반근린	천안, 아산, 논산, 당진	1-2	청주, 충주	1-2
2분과	주거지	부여	1	충주, 청주, 음성	2
	우리동네	보령, 홍성	1-2	제천2	1-2
계		10	6	8	6
미해당		서산, 예산		-	

**IV 기대효과**

- 충남도 도시재생사업 성과 및 역량에 대한 인지도 및 홍보 확대
  - 다양한 홍보매체 활용으로 충남 도시재생사업의 인지도 및 공감대 확산
  - 지역 간 상생·협력 기반의 도시재생사업 추진 역량 및 필요성 확산
- 충청권 연대를 통한 도시재생사업 성과 확산
  - 충북도와 연계 홍보로 홍보시너지 효과 강화
  - 타 지자체와의 교류로 사업 노하우 공유 및 인적 네트워크 강화
  - 광역센터 간 지속적 교류로 대전·세종권역까지 네트워크 형성 확대