

충남공공디자인센터 디자인컨설팅 규정

제1장 총칙

제1조(목적) 이 규정은 충남 공공디자인 관련 사업의 질 향상을 통한 통합관리 시스템 구축을 위해 충남공공디자인센터(이하 “센터”)에서 추진하는 디자인컨설팅 운영에 필요한 사항을 규정하기 위함이다.

제2조(정의) 이 규정에서 사용하는 용어의 정의는 다음과 같다.

1. “디자인컨설팅”이란 「충청남도 디자인컨설팅 운영 규정」에서 정의하는 충청남도에서 시행되는 공공사업의 디자인 설계·시공·설치·유지관리 등에 제공되는 자문을 말한다.
2. “자문위원회”란 센터에서 디자인컨설팅 등을 수행하기 위해 위촉하는 전문가로 구성되며, 「충청남도 공공디자인 조례」 제20조 4항에 규정하는 자문위원회를 말한다.
3. “디자인 자문”이란 사업계획서 또는 기존 디자인안에 대하여 수정 및 보완사항을 서면으로 자문하는 것을 말한다.
4. “디자인 시안”이란 “디자인 자문”의 추가 보완 및 구체적 제시를 위해, 그래픽 프로그램을 활용하거나 스케치 등으로 기존 디자인안을 개선 또는 새로운 디자인안을 제시하는 것을 말한다.

제2장 운영

제3조(디자인컨설팅 대상) ① 「충청남도 디자인컨설팅 운영 규정」에서 정하는 다음 각 호와 같다.

1. 별표 1에서 정한 공공디자인 대상시설물을 조성·제작·설치·운영 및 관리 사업
2. 「국토의 계획 및 이용에 관한 법률」 제2조제6호 및 같은 법 시행령 제2조에 따른 기반시설의 설치·관리사업
3. 중앙행정기관에서 시행하는 공모사업
4. 마을만들기사업, 마을정비사업, 주거환경개선사업 등 국·도비 지원사업

② 디자인컨설팅 제외대상은 다음과 같다.

1. 「충청남도 문화예술 진흥 조례」의 건축물 미술작품 심의위원회 감정·평가 대상 미술작품 제작·설치, 「문화재보호법」에 따른 지정 문화재
2. 재해복구 등으로 긴급한 공공시설물의 조성, 제작, 설치
3. 우수 공공디자인 인증제품의 설치
4. 디자인 가치 구현을 위해 자문위원회를 운용하는 사업

제4조(디자인컨설팅 실행 방식) 센터 연구원이 직접 수행 또는 센터에서 위촉하는 자문위원회위원의 각 분야 전문가가 실행하며 방식은 다음 호와 같다.

1. 디자인컨설팅은 디자인 자문과 디자인 시안으로 구분하여 진행되며, 센터에서 디자인 컨설팅 대상 사업 검토 후 결정한다.
2. 별표 2와 같은 프로세스로 진행되며 센터 연구원, 자문위원, 시·군 담당자가 현장조사 실행 후 디자인컨설팅 실행자(센터 연구원 또는 자문위원)는 결과 보고서를 작성하여 센터에 제출한다.
3. 결과 보고서는 현장조사 실행 후 디자인 자문의 경우 7일 이내, 디자인 시안의 경우 14일 이내에 작성한다.

제5조(디자인컨설팅 내용 및 분량) 디자인컨설팅 실행에 따른 결과 보고서는 별표 3의 양식에 맞춰 별표 4와 같이 작성하여 제출해야 하며 다음의 각 호와 같다.

1. 현황분석 1페이지 이상, 컨설팅 기본방향 1페이지 이내, 사업내용 및 디자인에 대한 의견 2페이지 이상을 토대로 총 3페이지 이상의 분량으로 작성해야 한다.
2. 사업 담당자가 이해하기 쉽게 사례사진 및 도면 등을 첨부하도록 한다.

제6조(디자인컨설팅 실행 수당) 충남연구원 운영 규정에 따라 자문위원이 디자인 자문을 실행할 경우 20만원, 디자인 시안을 실행할 경우 50만원이며, 대전, 충북, 충남, 세종 이외의 지역에서 현장조사 참여 시 교통비로 실비를 지급한다.

제7조(디자인컨설팅 결과 활용) 디자인컨설팅 결과 보고서는 센터 사업 일환으로 다음의 각 호와 같이 활용 및 홍보할 수 있다.

1. 매년 「00년도 디자인컨설팅 종합보고서」로 발간하여 시·군 및 자문위원회 등에 배포한다.
2. 매년 정기적으로 발간하는 「컨설팅 자료집」에 게재할 수 있다.
3. 그 외에 센터 사업 홍보 자료로 책 등 발간물에 게재할 수 있다.

제3장 자문위원회

제8조(구성) 자문위원회는 건축, 조경, 도시 및 농촌계획, 산업디자인, 공간디자인 분야로 구성되며 정원은 100명 내외로 한다.

제9조(역할) 자문위원회의 위원은 다음 각 호의 역할을 할 수 있다.

1. 디자인컨설팅 실행
2. 센터 연구 자문
3. 센터 워크숍, 간담회, 포럼 등 행사 참석

제10조(위촉기간) 위촉기간은 2년이며 실적에 따라 연임할 수 있다.

제11조(해촉) 다음 각 호의 하나 이상 해당될 경우에는 해당 위원을 해촉할 수 있다.

1. 직무태만, 품위손상이나 그 밖의 사유로 위원으로 적합하지 아니하다고 인정되는 경우
2. 위원 스스로 직무를 수행하는 것이 곤란하다고 의사를 밝히는 경우
3. 1년간 연락이 두절되었을 경우

[별표 1] 공공디자인 대상시설물 조성·제작·설치·운영 및 관리 사업

1. 공공공간(부속 시설물의 공공디자인(색채, 재질, 조형 등)과 상호 연계성, 배치계획, 구성 계획이 공공성과 심미성을 갖추었는지 여부의 검토)

분류	유형	종류
공공공간	공원	- 자연공원, 도시공원, 어린이공원, 쌈지공원, 수변공원, 체육공원 등
	휴양공간	- 휴양림, 수목원, 식물원, 생태원, 저류지, 하천부지의 공공 이용 공간, 하천·수변 공간, 해수욕장 등
	광장	- 광장, 공공건축물부설광장, 분수광장 등
	가로공간	- 차도, 보도, 자전거도로, 교차로, 회전형교차로 등 - 공개·전면공지 - 어린이(노인)보호구역, 속도저감시설, 횡단보도, 교통섬 등 - 걷고 싶은 거리, 등산로, 산책로, 문화예술거리 등
	항만공간	- 항구, 어항, 선착장, 방파제, 방조제 등

2. 공공건축물(부속 시설물의 공공디자인(색채, 재질, 조형 등)과 상호 연계성, 배치계획, 구성 계획이 공공성과 심미성을 갖추었는지 여부의 검토)

분류	유형	종류
공공 건축물	공공청사	- 공공기관 청사, 주민센터, 공공교육·연수시설, 소방서 등
	문화체육시설	- 박물관, 미술관, 도서관, 공연·전시장 등 - 체육관·경기장, 청소년 수련시설 등 - 홍보·기념관, 관광안내소 등
	의료복지시설	- 의료시설(병원, 의료원, 보건소) - 복지시설(노유자시설 포함)
	교통시설	- 관제센터, 터미널, 역사, 요금소, 공영주차장 등
	환경시설	- 상하수도시설, 관개배수시설, 쓰레기 소각장, 재활용 선별장, 음식물처리시설 등 - 공중화장실 등

3. 공공시설물(공공디자인(색채, 재질, 조형 등)과 시설물의 상호 연계성, 배치계획, 구성계획이 공공성과 심미성을 갖추었는지 여부의 검토)

분류	유형	종류
공공 시설물	대중교통시설물	- 대중교통 정류소(버스, 택시 승차대), 주차관련 시설물 - 자전거 보관대 - 지하철 출입구, 환기구(흡·배기구) - (경)전철 관련 내외부 설치물 - 교통량 검지기
	보행안전시설물	- 차량진입 방지용 말뚝, 가드레일(보호 울타리) 등 - 가로등, 보행 유도등, 보안등, 공원등의 조명기구 - 장애인 전용 유도 블록 등
	편의시설물	- 벤치(의자), 피걸러(서양식 정자) 등 - 셸터(Shelter), 환경미화원 대기소 등 - 음수대, 휴지통(재떨이 포함), 공중전화, 생활정보지 배부함 등 - 가로 판매대, 무인 정보단말기(키오스크), 정보제공 부스 등
	공급시설물	- 맨홀, 소화전, 제설함 등의 방재시설 - 신호등 제어함, 분·배전함, 가로등 제어함, 상수도 제어함, 무선·휴대전화 기지국, 통신 안테나 등
	녹지시설물	- 가로수 보호대(가로수 보호덮개 포함), 가로 화분대, 분수대, 배수구 덮개 등
	안내시설물 (정보매체)	- 교통 표지판, 이정표, 지하철 노선도 등 - 도로 및 건물/주차장/공공기관/자전거도로/보행 관련 방향 등의 안내시설물 - 공원/관광/문화재 등의 안내시설물 - 영상정보 관련 환경정보 표지, 도로교통 표지, 디지털 영상매체, 지정 벽보판(광고판), 장애인 정보제공시설, 그 밖의 각종 공공 안내사인, 현수막 게시대 등
	도로시설물	- 교량(철교 포함), 고가차도(철도 위에 설치한 고가차도 포함), 입체교차로 등 - 지하(차)도(지상 돌출부 포함), 지하보도 등 - 보도 육교(엘리베이터 포함), 터널, 생태통로 등 - 방음벽(시설), 방호 울타리, 중앙 분리대 등 - 낙석 방지망, (높이 2m 이상의) 석축 및 옹벽 등
	임시시설물	- 공사용 출입구, 공사안내판, 임시 가림벽 등의 가설물

4. 공공미술(조형물) 및 시각이미지(공공디자인(색채, 재질, 조형 등)과 시설물의 상호 연계성, 배치계획, 구성계획이 공공성과 심미성을 갖추었는지 여부의 검토)

분류	유형	종류
공공미술 및 상징조형물	조형물	- 환경조형물, 상징조형물(동상, 기념비 포함) 등
	공공미술	- 벽화, 슈퍼그래픽, 미디어아트 등
	색채 및 조명계획	- 공공에 영향을 미치는 색채계획 - 공공공간, 공공건축물, 공공시설물 등을 활용한 조명계획
시각이미지	정보디자인	- 정보체계, 그림문자(픽토그램), 지도, 서체 등 공공 시설물에 포함되는 정보디자인
	도시브랜드 상징이미지	- 단체 상징(CI), 브랜드 상징(BI), 캐릭터, 고유 문양(엠블럼), 서체 등 도시브랜드 확립과 관계되는 상징이미지

5. 공공용품(공공디자인(색채, 재질, 조형), 상호 연계성, 사용계획, 구성계획이 공공성과 심미성을 갖추었는지 여부의 검토)

분류	유형	종류
공공용품	안전용품	- 안전장비, 피난장비, 구호장비, 교통차단장비 등
	위생용품	- 공중위생장비, 방역장비 등
	복지용품	- 장애인용품, 공공 영유아 용품 등
	편의용품	- 실내용 가구, 사무용품, 행사용품, 정보 안내용품 등
	관광용품	- 기념품, 공공공예품 등

[별표 2] 디자인컨설팅 추진시점 및 절차

컨설팅 추진시점

<사업 프로세스>



<컨설팅 내용>

- 예비계획서 등 검토
* 사전진단 프로그램 활용 가능

- 기본계획 내용 검토 (입지, 규모, 예산 등)
- 업체 선정 및 평가

- 기본계획 내용 검토 (입지, 규모, 예산 등)
- 업체 선정 및 평가

- 실시 설계안 적정성 검토
- 시공성 검토

- 디자인 개선 (변경 가능한 범위 내)

- 유지관리 방안 제시

컨설팅 추진절차



[별표 3] 디자인컨설팅 결과 보고서 양식

공공디자인 컨설팅 결과보고서

사 업 명			
신청기관	기관명		
	담당자		
현장답사	2000.		
컨 설 팅 소요기간	2000. ~ 2000.		
자문형태	유 형	단순자문	디자인 시안제시
	구 분		
운영위원	성명	서명	
	소속		
	연락처		

공공디자인 진단 및 컨설팅을 시행한 후 보고서를 제출합니다.

2000 년 월 일

충남공공디자인센터장 귀하

1. 현황분석

- 사업내용, 대상지, 계획안에 대한 현황
 - 장, 단점 기술
- 현황과 관련된 시각자료 첨부

2. 컨설팅 기본 방향

- 허가나 심의의 개념이 아니라 제안의 관점
- 현황을 토대로 컨설팅 주안점 설명
- 사업비, 사업내용, 설계자의 의도를 존중
 - 진행 중인 사업이 효율적으로 진행될 수 있는 관점
- 담당공무원, 설계자를 설득할 수 있도록 기술

3. 사업내용, 설계, 디자인에 대한 의견

- 텍스트와 도면, 사진을 적절히 활용
 - 수정, 보완이 필요할 경우 도면에 명확히 명기
 - 색채 제시는 가급적 먼셀 기준으로 제시
 - 시안 제시 시 변경 전, 변경 후 동시 기술
 - 자문 의견 구성
 - 주변 도시공간, 토지이용, 경관과의 관계
 - 배치 및 동선
 - 평면 및 공간 구성
 - 입면, 단면
 - 재료 및 시공
- ※ 사업내용에 따라 가변적으로 구성하시면 됩니다.

[별표 4] 디자인컨설팅 결과 보고서 샘플_공공건축

공공디자인 컨설팅 의견서

사업명	서산시 운산면 의용소방대 청사 신축	
신청기관	기관명	서산시청 안전총괄과
	담당자	
현장답사		
컨설팅 기간		
컨설팅 방식	디자인 자문	디자인 시안
		●
자문위원	성명	
	소속	

귀 기관의 신청사업에 대한 공공디자인 컨설팅 의견서를
이하 내용과 같이 교부합니다.

20 년 월 일

충남공공디자인센터장

1. 현황분석

(1) 설계 개요

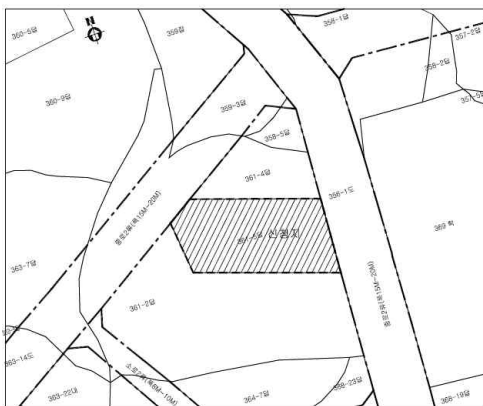
- 대지 위치 : 충청남도 서산시 운산면 용장리 361-5
- 대지 면적 : 993.00㎡
- 지역/지구 : 도시지역, 제2종 일반주거지역, 가축사육제한구역, 상대보호구역
- 지 목 : 답
- 공사 종류 : 신축
- 건 폐 율 : 31.08% (법정 : 60%)
- 용 적 률 : 35.00% (법정 : 250%)
- 규 모 : 지상 2층
- 용 도 : 제1종 근린생활시설(소방서)
- 구 조 : 철근콘크리트구조
- 최고 높이 : 8.70m
- 외 장 재 : 외단열시스템(미장스톤), 치장벽돌
- 조경 면적 : 50.62㎡(법정 : 대지면적의 5%이상(49.65%))
- 주차 대수 : 2대(법정 : 1.71대(시설면적 200㎡당 1대))
- 정 화 조 : 오수처리시설 8톤

(2) 층별 개요

- 1층 : 제1종 근린생활시설(소방서) 308.62㎡
- 2층 : 제1종 근린생활시설(소방서) 32.91㎡

(3) 지적도 사본 및 사이트 위치도

- 사이트 동측으로 중로2류(폭15~20m) 현황도로가 위치하고 있고, 사이트 서측으로는 중로2류(폭15~20m) 예정도로가 계획되어 있다.



<지적도 사본>



<사이트 위치도>

2. 컨설팅 기본 방향

본 컨설팅의 기본 방향은 다음 세 가지 관점으로 진행하고자 함. 현 프로젝트의 진행 단계는 실시설계 및 설계건적 진행단계 임으로 과도한 계획변경은 지양하는 범위 내에서 실제 적용가능한 방향으로 컨설팅을 진행하고자 함.

(1) 사용자의 이용편리성 및 안전성 고려에 대한 관점

- 건물 이용자의 관점에서 건물출입구의 정면성과 입구성 향상을 위한 관점으로 컨설팅 진행함.
- 건물 조경계획 및 외부공간 계획 등이 형식적인 계획이 아닌 이용자의 관점에서 유익한지 검토함.
- 복도공간, 식당, 대기공간 등 자연채광 및 자연환기가 가능한 쾌적한 공간계획인지 검토함.
- 식당, 주방공간에서 이용할 만한 수납 및 창고 공간이 필요할 것임으로 이에 대한 내용이 도면에 반영되어 있는지 여부를 검토함.
- 보행자주출입구와 차량출입구가 바로 인접해 있어 보행자의 안전에 문제가 될 수 있음으로 이에 대한 대비책을 제안하고자 함.

(2) 친환경성 및 에너지 절감적 관점

- 복도공간, 식당, 대기공간 등 자연채광이 가능한지 여부를 살피보고, 인공조명기구 사용을 최대한 줄일 수 있는 계획인지 여부를 검토함.
- 사무실동의 커튼월 창호의 경우는 여름철 직달일사에 의한 냉방부하가 매우 증가될 것으로 예상됨으로 이에 대한 대비책을 강구하는 방향의 컨설팅을 진행하고자 함.

(3) 경관성 향상 및 건축미학적 관점

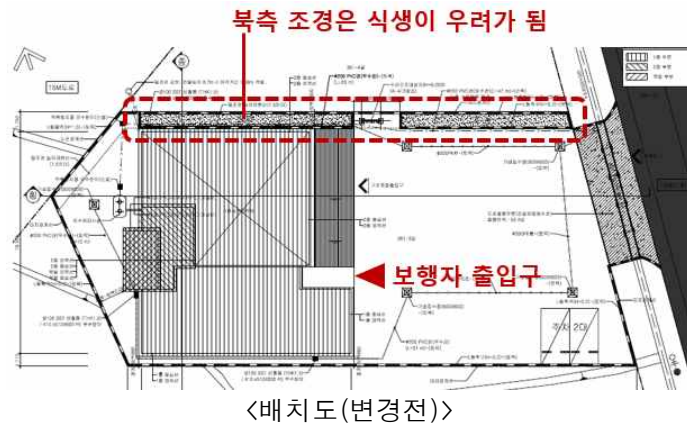
- 2층 차고 옆 부분 추후 증축예정 부위면의 외벽마감이 수성페인트인데, 이 부분 때문에 전체적인 건물의 완결성이 현저히 떨어져 보임으로 이에 대한 대안적 관점으로 컨설팅을 진행할 예정임.
- 차고 부분은 과도하게 높은 파라펫으로 차고부분의 매스가 매우 무거워 보임으로 파라펫의 높이를 낮추고 반투시형 난간으로 대체하는 등의 방안 강구를 제안하고자 함.
- 차고의 동측입면도에는 창호가 전혀 없어 대지 동측의 도로쪽에서 볼 때 매우 무겁고 답답해 보임으로 추가적인 창호를 설치를 제안하고자 함.

3. 컨설팅 의견

(1) 사업구성 및 내용

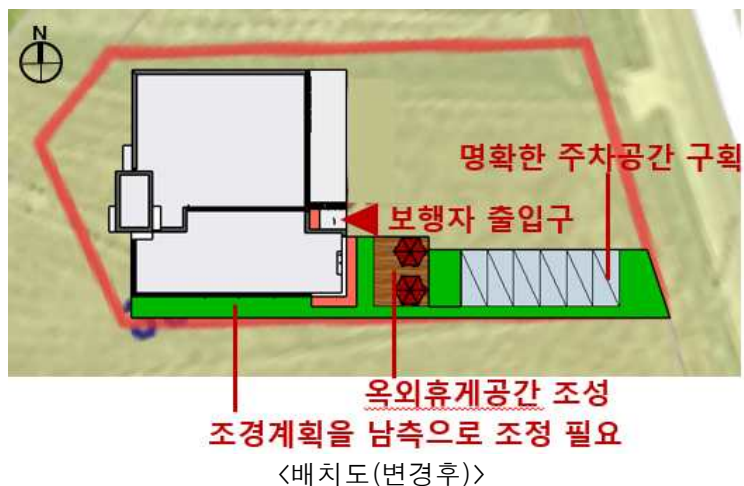
- 본 프로젝트는 운산면 의용소방대 청사 신축공사로서 지상1층에는 사무실, 대장실, 대기실(남), 남·녀화장실, 남자세탁실, 남자탈의실, 남자샤워실, 식당 및 차고가 계획되어 있다. 2층에는 부분적으로 여자대기실, 여자화장실이 계획되어 있음.
- 남자대기실과 여자대기실이 동일 층에 있지 않고 수직적으로 나뉘어져 있고, 차고부분에 식당 기능이 끼여 들어간 부분은 계획적으로 다소 아쉬운 감이 있음.
- 예산의 한계로 2층 일부는 추후 추가 예산 확보 후 증축하는 것으로 계획 되어 있음.
- 추후 증축부분에 대한 건축계획적인 측면과 기존 부분과의 디자인 측면의 조화까지 고려하여 현 계획안을 검토해야 할 것 임.

(2) 입지 및 배치계획 (토지이용)



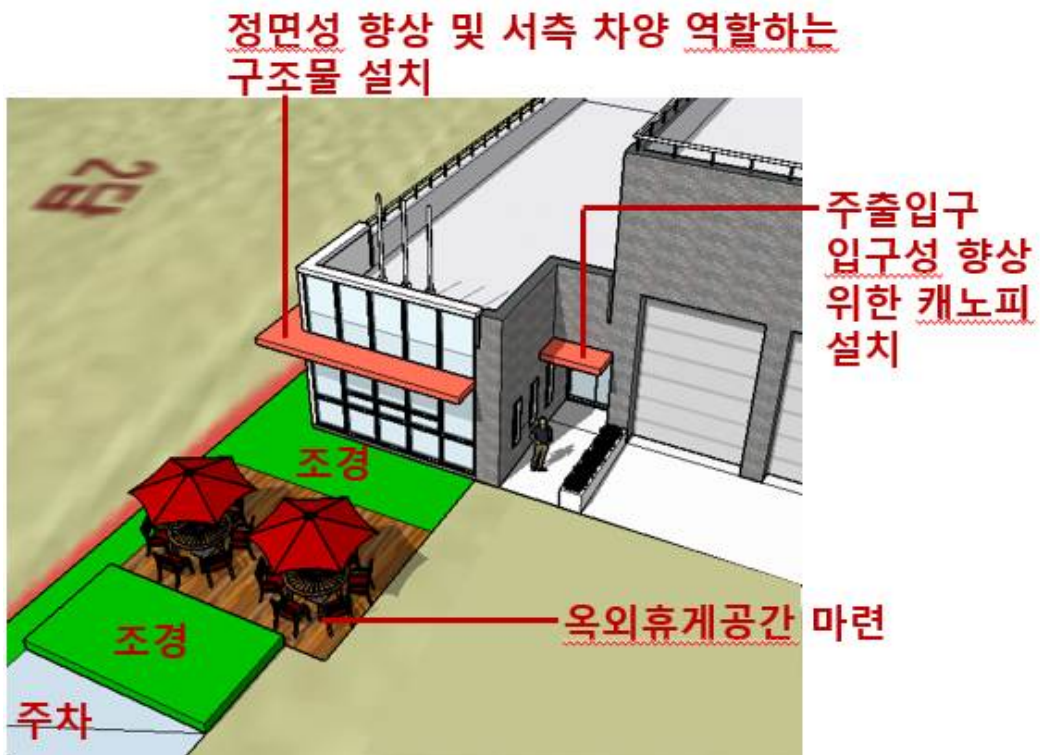
① 조경계획의 위치 조정

- 변경전 배치도에서는 조경계획의 위치가 북측에 있고 건물에 가려지는 음영지대에 위치하고 있어 다소 불합리해 보임. 조경계획의 위치를 남측(부지 아래쪽)으로 이동하면, 보행자출입구와 연계하여 옥외휴게공간도 마련할 수 있고, 사무동의 창문으로도 조경을 볼 수 있어 더 유리할 것으로 판단됨.



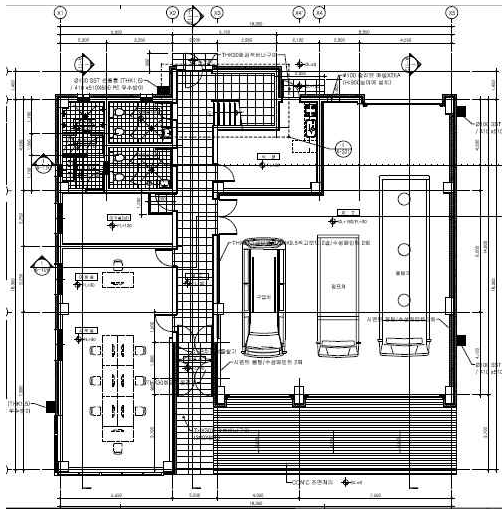
② 옥외휴게공간 확보

- 변경전 계획안에는 옥외공간계획이 다소 소극적으로 계획되어 있어 보임. 보행자출입구 쪽으로 조경계획의 위치를 옮기고 옥외휴게공간을 마련하는 안을 제안 드림.
- 이 외에도 주출입구의 입구성 향상을 위해 금속재료를 이용한 캐노피 설치 및 사무실의 커튼월 창호의 경우 여름철 일사에 의한 냉방부하를 줄이기 위해 남측과 서측의 커튼월 창호부분에 수평차양을 설치할 것을 제안함. 칼라는 붉은색 계열을 사용하여 이곳이 소방서 관련 시설임을 상징적으로 암시해도 좋을 것임.
- 주차는 법정주차대수는 1.71대로 계획주차는 2대면 되겠지만, 대지의 여유가 있으니 조경 및 옥외휴게공간을 제외한 나머지 부분에 명확하게 주차구획선을 표시하는 것을 제안 드림.

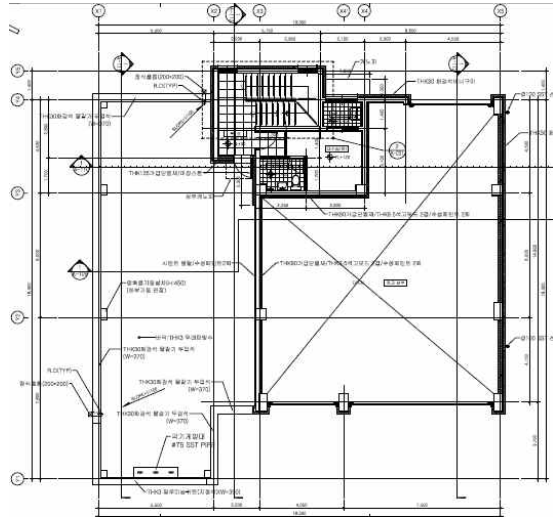


<옥외휴게공간 및 주출입구 입구성 향상 방안>

(3) 공간 및 시설물계획 (평면, 입면, 단면 등)



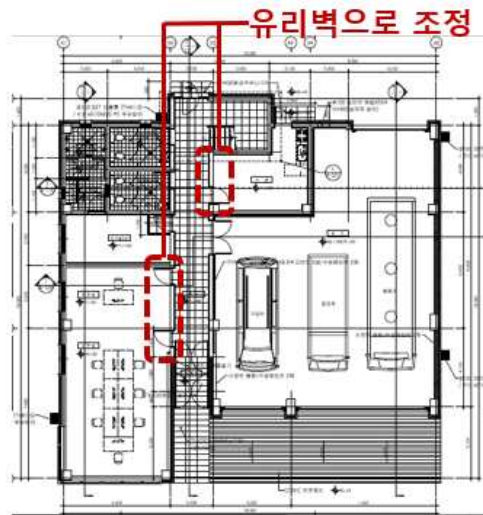
<1층 평면도(변경전)>



<2층 평면도(변경전)>

① 1층 복도의 조도향상 및 시각적 개방성 위해 유리벽 일부 설치

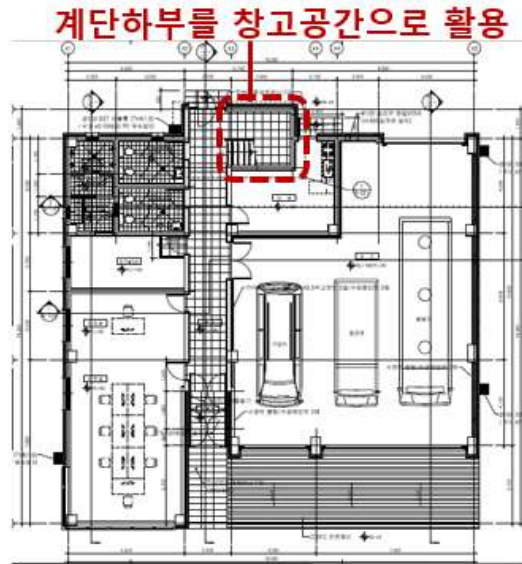
- 1층 복도공간은 낮에도 어두운 공간이 될 수 있으므로 복도공간의 조도 향상을 위해 복도에서 면하고 있는 식당과 사무실 벽을 유리벽으로 교체하고 각 출입문은 개방성 있는 강화유리도어로 교체하는 것을 제안함
- 이렇게 하면 폐쇄적인 복도가 아닌 시각적으로 개방성 있는 복도 공간이 될 것임.



<1층 평면도(변경후)>

② 1층 식당 및 주방 공간에서 이용할 수 있도록 창고 공간 추가 설치

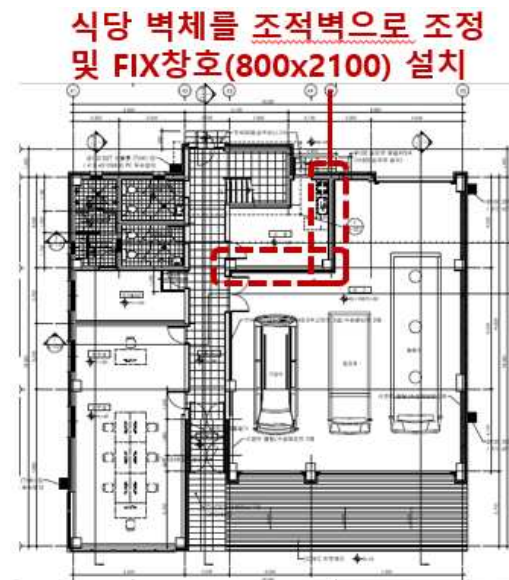
- 1층에 식당과 주방이 있는데, 주방관련 음식물 등을 보관할 수 있는 창고 공간이 부족할 것으로 예상됨.
- 계단 하부공간을 이용하여 창고 공간을 추가적으로 마련하는 것을 제안함.



〈1층 평면도(변경 후)〉

③ 1층 식당 및 주방 공간의 벽체는 조적벽으로 조정하고 유리창(800*2100) 설치

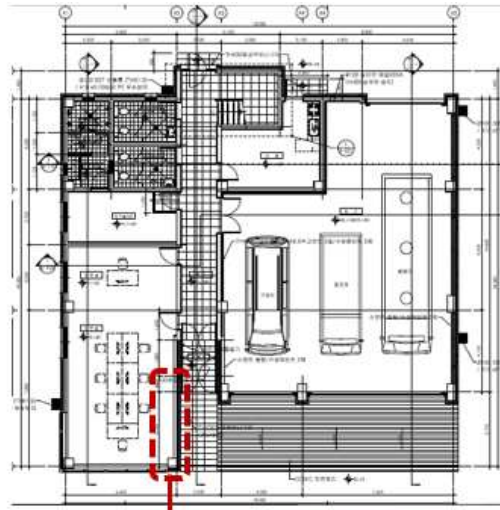
- 1층 식당 및 주방공간은 차고공간으로 파고 들어가 있고 외부로 면한 창문은 없고 출입문만 하나 있는 상태임.
- 차고 쪽으로 구획된 벽체는 콘크리트구조로 하지 말고, 비내력 조적벽구조(벽돌 등)로 하여 추후 필요시 용이하게 변경 가능하도록 계획할 것을 제안함.
- 또한 차고 쪽으로 FIX창호(w800Xh2100)를 미리 계획하여 두면, 식당공간과 차고공간의 시각적 소통이 용이하게 이루어질 것이고, 추후 식당 공간을 차고공간으로 이용시에는 FIX창호를 떼어내고 출입문으로 교체하여 활용할 수도 있을 것임.



〈1층 평면도(변경 후)〉

④ 1층 사무실 벽체 창호 추가 설치

- 주출입구쪽으로 진입하다 보면 왼쪽 사무실쪽 벽면에 창문이 전혀 없어 입구진입공간이 답답해 보일 수 있으니 세로로 긴 창호 3개 정도를 추가로 설치하는 것을 제안함.

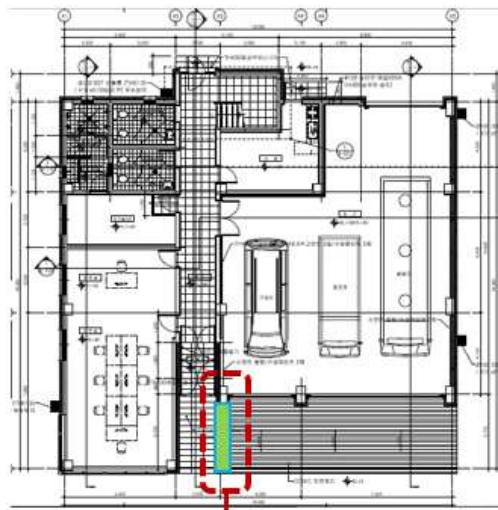


사무실 창호 설치 추가

<1층 평면도(변경후)>

⑤ 주출입구 보행자 안전을 위한 화단 설치

- 보행자주출입구와 차량출입구 사이공간이 바로 인접해 있어 보행자의 안전사고가 우려 되니, 사이공간에 화단(h:500)을 설치하여 보행자의 안전을 고려할 필요가 있음.



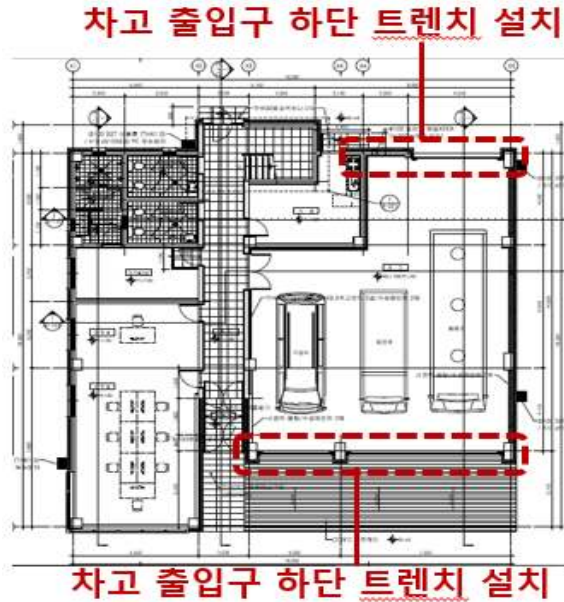
보행자 안전 위한 화단(H: 500) 설치

<1층 평면도(변경후)>

⑥ 차고 입구 양측에 우수트렌치 설치

- 차고 양측 출입문 하단부에는 트렌치를 설치할 필요가 있겠음. 차고 입구쪽에는 경사로

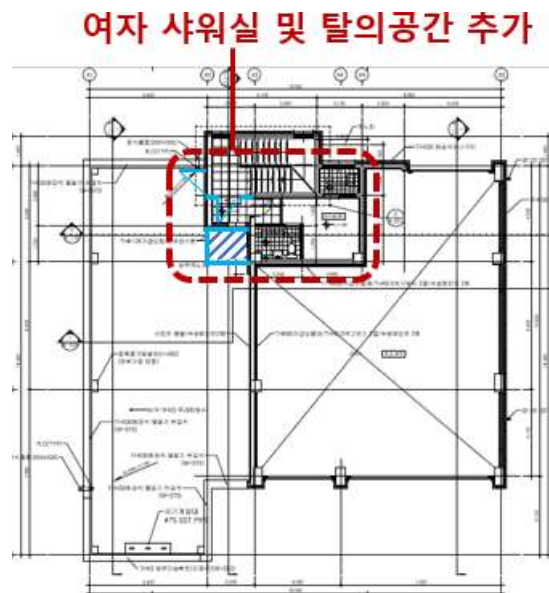
가 설치되어 있어 외부로부터의 우수 유입에는 문제가 없어 보이나, 차고의 바닥 물청소 시 차량에서 흘러나온 휘발유나 경유가 섞인 물이 밖으로 바로 흘러나가지 않도록 걸러주는 역할을 하는 트렌치가 필요하겠다는 생각임.



<1층 평면도(변경후)>

⑦ 2층 여자화장실 옆 샤워실 및 탈의실 추가 설치

- 2층 여자대기실 공간의 경우는 1층 남자대기실 공간에 비해 샤워시설 및 탈의실 공간이 상대적으로 미흡해 보임. 아래 도면의 파란색 빗금친 부분을 샤워실 및 탈의실 공간으로 활용할 것을 제안 드림.

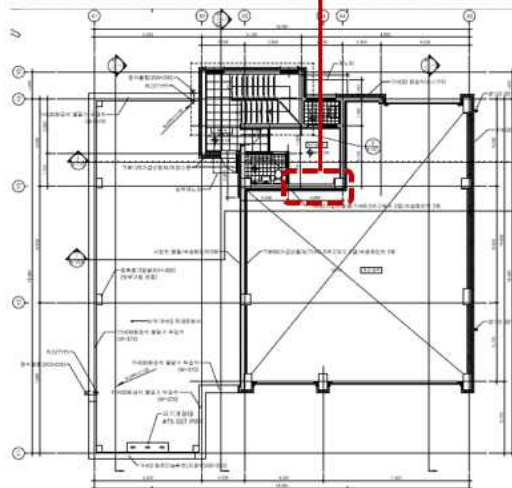


<2층 평면도(변경후)>

⑧ 2층 여자 대기실 FIX창호 설치 추가 필요

- 2층 여자 대기실 공간은 북측으로 발코니가 있고 창문이 있지만, 차고 쪽으로는 창문이 없이 다소 폐쇄적인 구조임.
- 차고 쪽과의 시각적인 소통을 위하여 FIX창호(600X1500)를 추가 설치할 것을 제안 함.

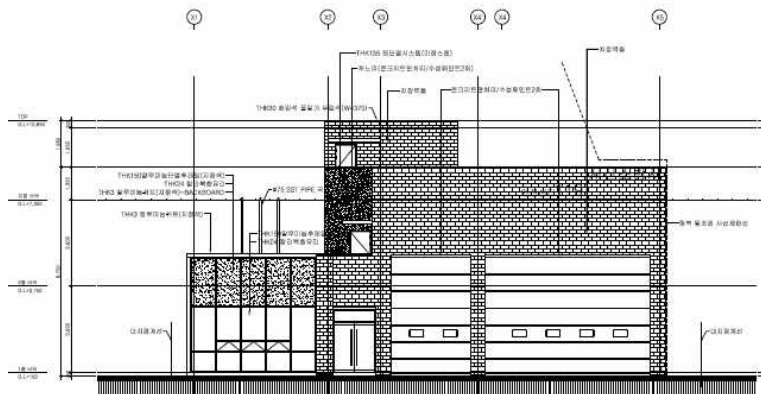
여자 대기실 FIX창호(600 x1500) 설치



<2층 평면도(변경 후)>

⑨ 정면도의 정면성 및 입구성 강화

- 정면도에서는 정면성과 입구성을 강화하기 위해서 사무실 커튼월 부분에 수평차양 역할을 하는 구조물을 설치하고, 보행자출입구 상부에는 입구성을 강화시킬 수 있는 캐노피를 설치할 것을 제안함. 각 구조물의 칼라는 붉은 계열로 선택하여 소방서의 상징성을 부여하는 것도 좋을 것으로 판단 됨.
- 차고 상부의 파라펫 높이가 법정 난간 높이 만큼을 폐쇄형 난간으로 형성되어 있어 차고 상부 매스가 상당히 높고 무거워 보임. 차고 상부의 난간을 반투시형(폐쇄형 + 투시형 난간 조합) 난간으로 조정하여 매스상부를 가볍게 할 필요가 있어 보임.



<정면도(변경 전)>

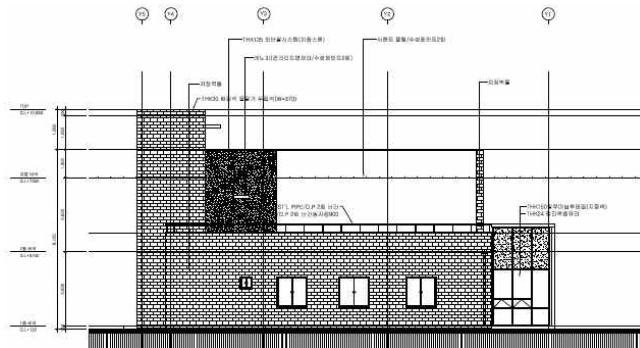
차고 옥상 파라펫 디테일 조정



<정면도(변경후)>

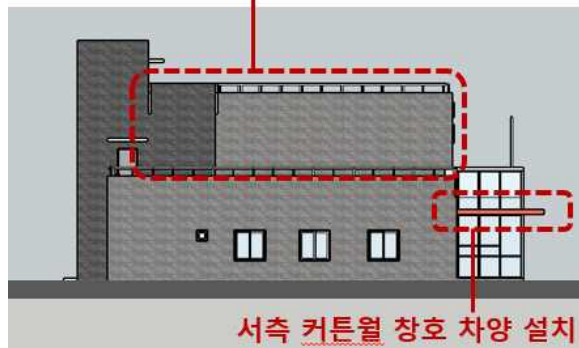
⑩ 좌측면도의 마감재료의 통일성

- 좌측면도의 경우는 외벽마감재가 3가지(벽돌, 미장스톤, 수성페인트)가 동시에 보이고 있어 미완성의 느낌이 강하게 드는 입면임.
- 벽돌 마감재로 전체적으로 통일성 있게 마감하고 계단실 코어 부분만 벽돌 색상톤 차이를 두는 것을 제안 함.



<좌측면도(변경전)>

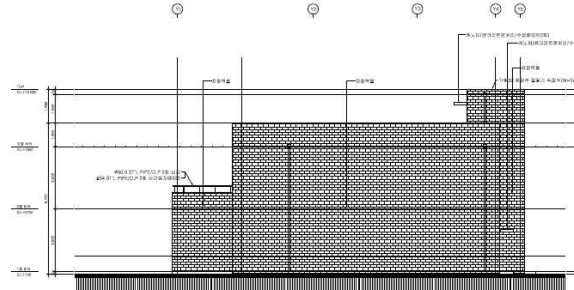
외벽마감재료 조정



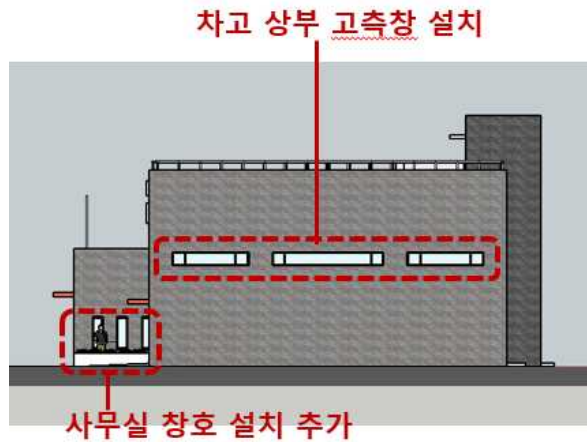
<좌측면도(변경후)>

⑪ 우측면도의 창호 신설

- 우측면도의 경우는 대지의 우측도로변에서 가장 많이 보여지는 입면인데, 창문이 없어 둔중한 매스 덩어리처럼 보여짐으로 최소한의 창문을 추가하는 제안을 드리고자 함.



<우측면도(변경전)>

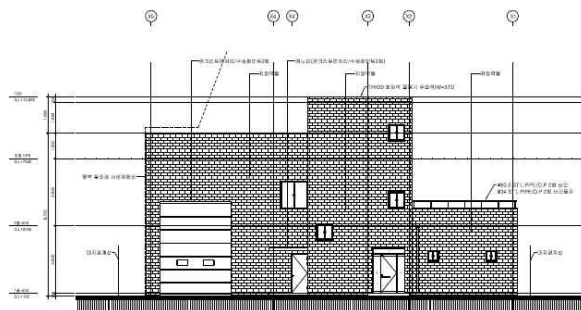


<우측면도(변경후)>

⑫ 배면도 코어 외부벽돌마감 색상톤 차이

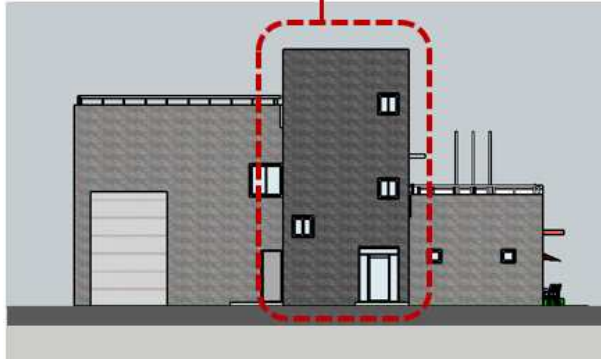
- 배면도의 경우는 계단실 코어 부분과 나머지 차고와 사무동 매스의 벽돌 칼라톤의 차이를 두는 제안을 드리고자 함.

- 매스의 높낮이와 매스의 튀어나오고 들어감의 차이가 있으므로 매스의 변화감에 맞추어 벽돌 칼라톤의 차이를 두는 것이 더 자연스러워 보일 것임.



<배면도(변경전)>

계단실 코어부분 벽돌칼라 조정



<배면도(변경후)>

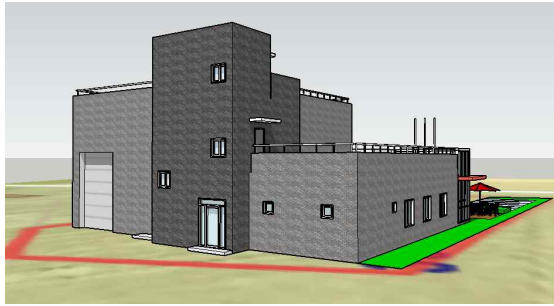
⑬ 투시뷰



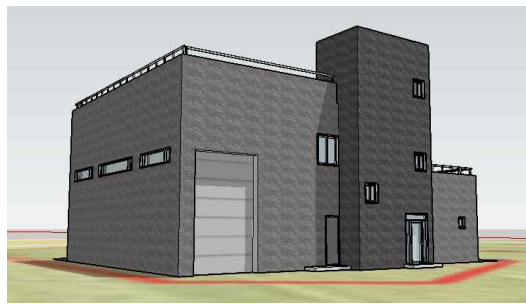
<남동측에서 바라본 투시도>



<남서측에서 바라본 투시도>



<북서측에서 바라본 투시도>

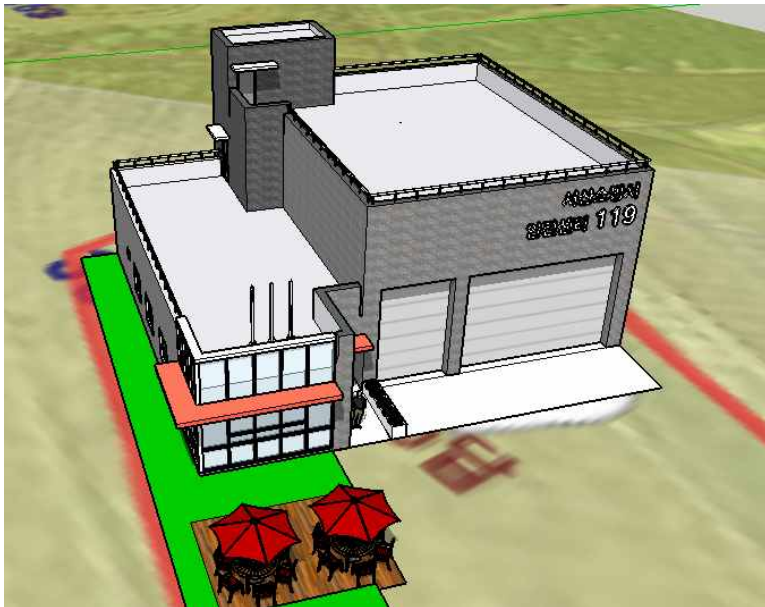


<북동측에서 바라본 투시도>

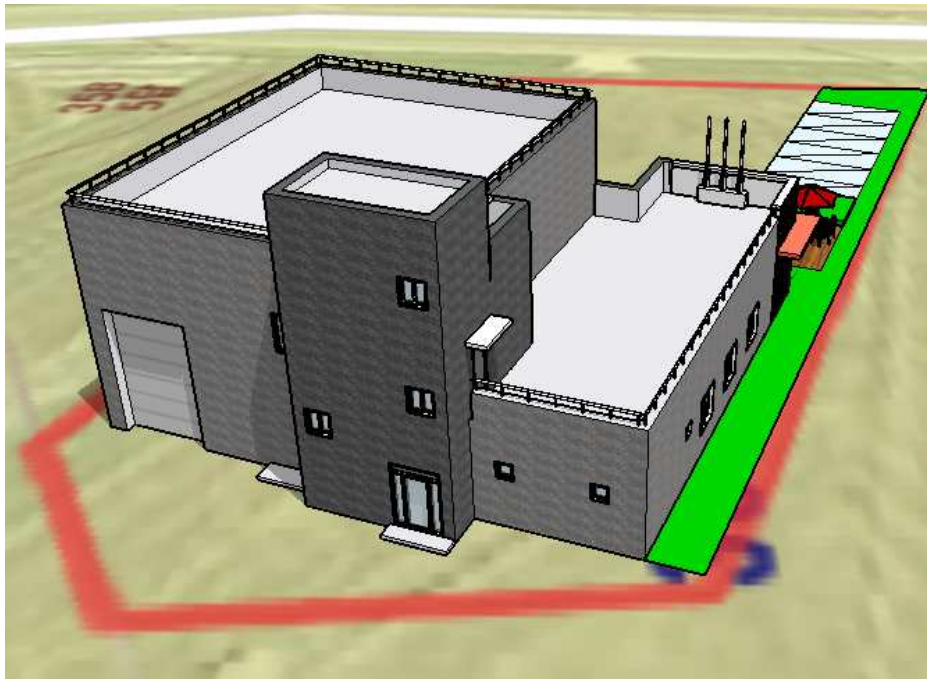
⑭ 조감뷰



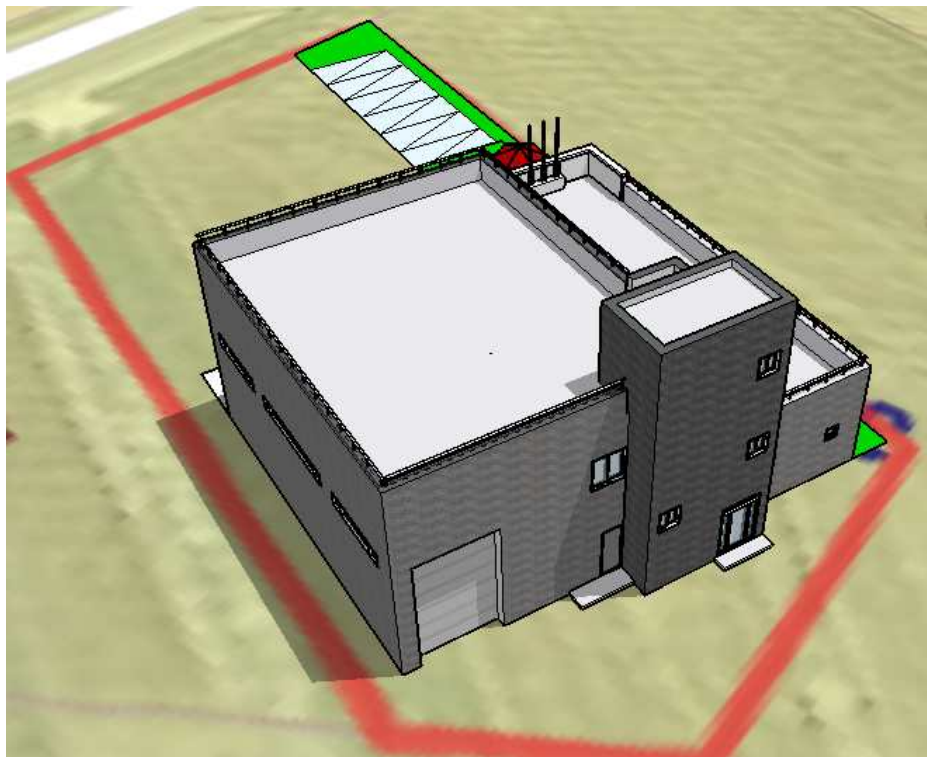
<남동측에서 바라본 조감도>



<남서측에서 바라본 조감도>



<북서측에서 바라본 조감도>



<북동측에서 바라본 조감도>

(4) 재료 및 색채

본 프로젝트의 외장 벽돌 칼라에 대하여 아래와 같이 두 가지 방향의 제안을 드림.
기본적으로 외장벽돌칼라는 단색 톤이 아닌 투 톤으로 제안을 드리고자 함.

① 외장벽돌 칼라 대안-1

차고부분과 1층 사무실 부분의 칼라는 로만그레이톤으로, 계단실 코어 부분은 고갱초코 칼라의 투 톤으로 제안하고자 함. 대안-1의 칼라 조합이 대안-2의 칼라 조합보다는 좀 더 따뜻하고 친근한 분위기를 연출할 수 있을 것으로 판단함.



시공사례



시공사례



② 외장벽돌 칼라 대안-2

차고부분과 1층 사무실 부분의 칼라는 샤갈클래식청고로, 계단실 코어 부분은 프리마 다크그레이 칼라의 투 톤으로 제안하고자 함.



시공사례



시공사례



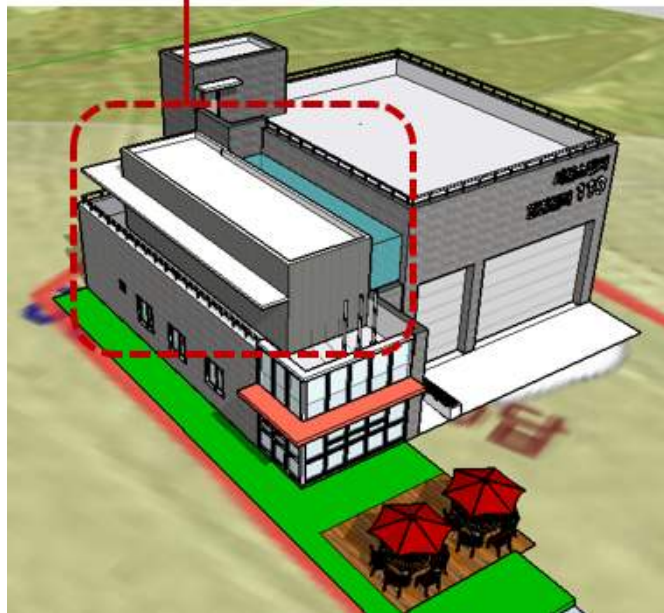
(5) 사업추진 (발주시공유지관리)

본 프로젝트는 현재 예산의 범위 내에서 1층과 부분2층까지만 계획되어져 있는데, 향후 추가 예산 확보 되면 바로 2층 일부를 부분증축 할 계획을 갖고 있음. 이에 본 컨설팅에서는 증축부분 매스 개념에 대하여 아래와 같이 제안 드리고자 함.

① 향후 증축 매스 개념 제안(조감뷰)

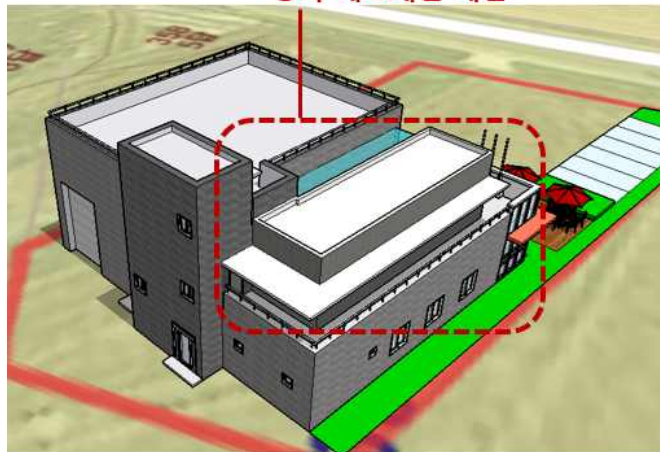
- 기존 계획과 최대한 조화를 이룰 수 있도록 하며, 사무동의 1층 매스를 그대로 증축할 경우는 매스가 너무 단조롭고 과도하게 육중한 매스가 될 것으로 판단되어 기존 매스와 분절되면서도 조화를 이룰 수 있는 매스개념을 제안하고자 함.

증축 매스개념 제안



<증축 매스 개념 제안_조감뷰1>

증축 매스개념 제안



<증축 매스 개념 제안_조감뷰2>

② 향후 증축 매스 개념 제안(투시뷰)

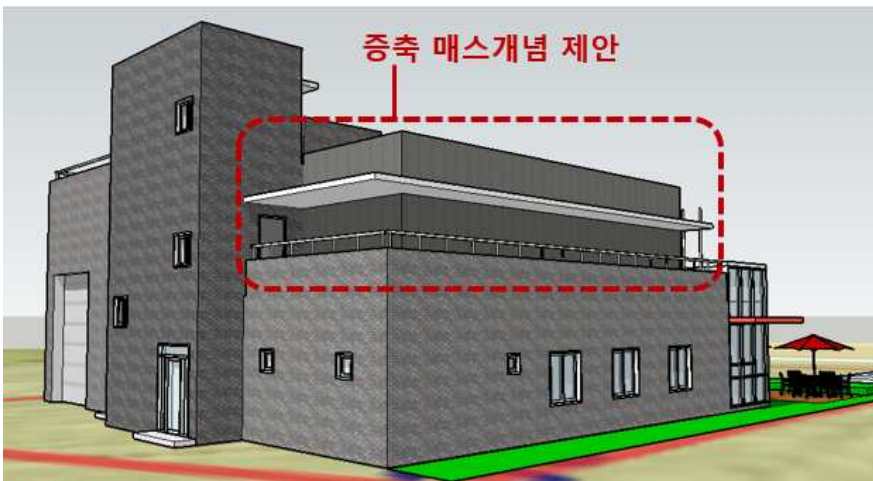
- 증축동 매스와 차고 부분 매스가 서로 분절되도록 사잇부분에는 유리매스가 끼어 들었고 채광도 들어갈 수 있도록 함(실내조경공간 및 아트리움 공간으로 활용될 수도 있을 것임). 2층 증축매스에 창호가 생기게 된다면 서측으로 창호가 생기게 될 것인데, 서측으로 수평차양을 설치하여 입면디자인 요소도 되면서 차양 역할을 하여 여름철 냉방부하를 줄일 수 있는 일석이조의 방향을 제안 함.
- 남측으로 2층에 국기계양대가 있음으로 계단실에서 실내를 통과하지 않고 외부에서 바로 접근이 가능하도록 외부 통로를 확보하고 증축동을 계획하는 제안 임.
- 2층 증축동 매스의 외벽재료는 1층 커튼월 마감과 조화될 수 있는 '징크패널 마감'을 추천 드림.

증축 매스개념 제안



<증축 매스 개념 제안_투시뷰1>

증축 매스개념 제안



<증축 매스 개념 제안_투시뷰2>

[별표 4] 디자인컨설팅 결과 보고서 샘플-공공공간

공공디자인 컨설팅 의견서		
사 업 명	신흥동 흑포삼거리 교통섬 화단조성	
신청기관	기관명	보령시청 산림공원과
	담당자	
현장답사		
컨설팅 기간		
컨설팅 방식	디자인 자문	디자인 시안
	○	
자문위원	성명	서명
	소속	

귀 기관의 신청사업에 대한 공공디자인 컨설팅 의견서를
이하 내용과 같이 교부합니다.

20 년 월 일

충남공공디자인센터장

1. 현황분석

(1) 입구성

- 흑포삼거리는 보령의 대표적인 머드축제가 열리는 대천해수욕장으로 분기되는 도로의 시작점으로 상징성이 필요한 공간

(2) 박람회

- 2022년 보령 해양머드 박람회가 대천해수욕장에서 개최될 예정으로, 입구성을 부각할 수는 있는 계획이 고려될 필요가 있음

(3) 일상성

- 대상지는 실제 보행을 통한 이용인구가 많지 않으며, 주민들은 주변의 논농사를 위한 경운기를 통한 이동이 빈번하게 있는 것으로 관찰됨

2. 컨설팅 기본 방향

(1) 수경시설을 통한 상징성

- 교통섬은 도로교통법상 수직구조물을 설치하는데 제약이 있으며, 기존 머드축제 캐릭터의 설치와 배후의 광고 구조물로 추가적인 조형물 설치에는 제한이 따름
- 유동인구는 주로 여름시즌에 한정되어 초본을 이용한 경관 연출은 비시즌에 추가적인 관리비용을 높일 것으로 생각되며, 조형성을 가진 수경시설을 제안하고자함

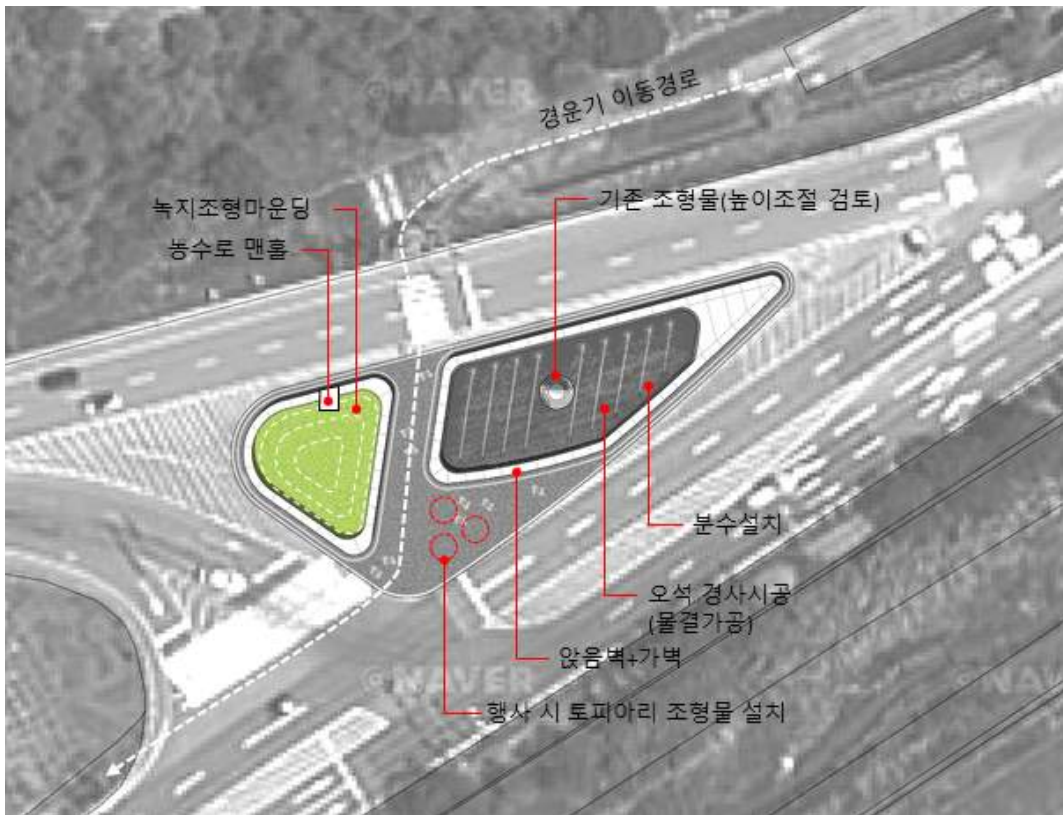
(2) 단계적 조성계획

- 2022년 보령 해양머드 박람회를 위한 입구성 확보를 위해 흑포 삼거리 교통광장 수경 시설의 제안과 더불어, 대해로의 중앙녹지 제안

3. 컨설팅 의견

(1) 수경시설을 통한 상징성

- 흑포 삼거리 교통섬은 대천해수욕장으로 연결되는 대해로의 시작점으로서, 초화를 통한 경관연출 보다 보령의 대표적인 석재 재료인 오석 등을 이용한 조형적인 수경시설을 설치하여, 비시즌에서는 경관성을 제공하고 여름시즌에는 분수 시설 가동을 통해 입구의 상징성을 부각
- 분수를 이용한 야간경관 연출을 통해, 대천해수욕장 방문객들에게 와우 효과를 제공
- 분수 구조물은 분수를 틀지 않는 비시즌에는 경관성을 가질 수 있도록 조형적으로 계획되는 것이 바람직 할 것으로 예상



- 기존 조형물은 수경시설 디자인에 따라 높이 조절 검토 필요
- 교통섬 3면의 레벨이 달라 경사형태의 레벨차를 이용하는 구조물 디자인이 필요할 것으로 예상되며, 경사시공부분은 해안가의 파도를 형상화한 물결형태의 가공을 통해 분수에서 떨어져 내린 물이 경사면을 따라 흐르며, 포말을 이루는 경관을 이루도록 계획
- 경운기가 이동하는 포장면은 아스콘 포장을 통해 유지관리가 용이하게 계획
- 하부 소공간은 행사 시 토피아리를 설치하는 공간으로 활용



[분수 예시]



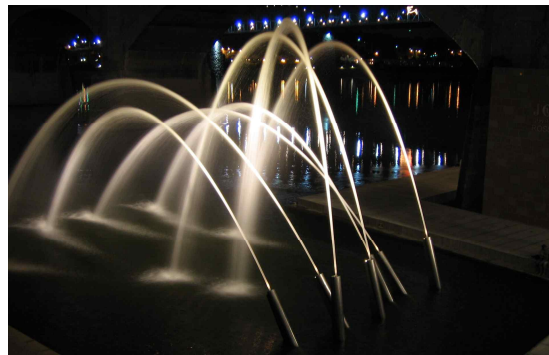
[조형 플랜터 예시]



[오석물결가공 예시]



[플랜터 야간경관 예시]



[분수관 예시]

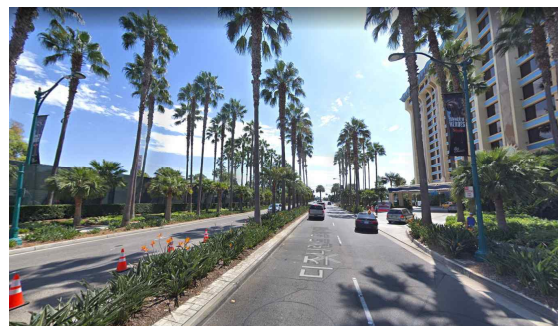
(2) 단계적 조성계획



- 2022년 보령 해양머드 박람회를 대비하여 대천해수욕장으로의 입구성을 강조하기 위해 흑포삼거리부터, 뒷박산 교차로까지의 약 1.4km 중앙 녹지 제안
- 기존 4~5차로 차선을 도로 다이어트와 양측 보도 폭 및 녹지 정비를 통해 중앙녹지를 조성함으로써, 대천해수욕장을 방문하는 방문객들로 하여금 흑포삼거리를 기점으로 경관의 변화감 제공하여 관광단지에 진입하는 기대감 제공



[중앙녹지 예시]



[중앙녹지 설치와 수중특화를 통한 예시]

※ 기타

- 2022년 박람회 개최시기에 맞춰 대천해수욕장 지역에 많은 예산이 투입될 것으로 예상되며, 단계적인 예산투입을 통해 경관인프라를 단계적으로 조성해가는 방안이 필요할 것으로 생각되며, 흑포삼거리 교통섬 또한 단순한 화단 조성을 넘어 거시적 관점에서의 계획이 필요할 것으로 생각됨
- 거시적 관점에서 교통섬 디자인을 “입구 광장 조성을 위한 공모전”으로 진행하는 것도 방법이라 생각됨

[별표 4] 디자인컨설팅 결과 보고서 샘플_공공시설물

공공디자인 컨설팅 의견서		
사업명	부여군 공남지연 안내표지판 디자인 컨설팅	
신청기관	기관명	부여군
	담당자	문화재과
현장답사		
컨설팅 기간		
컨설팅 방식	디자인 자문	디자인 시안
		●
자문위원	성명	
	소속	

귀 기관의 신청사업에 대한 공공디자인 컨설팅 의견서를
이하 내용과 같이 교부합니다.

20 년 월 일

충남공공디자인센터장

1. 현황분석

(1) 궁남지 일반현황

- 궁남지는 부여군 부여읍 관북리에 위치하고 있음. 부여 관북리유적이 세계문화유산으로 지정된 후 궁남지에서 이루어지는 부여 서동연꽃축제도 매년 성황리에 개최되고 있음
- 궁남지의 주요 진입로는 부여읍에서 접근성이 좋은 동문주차장과 남쪽에 위치한 선화주차장 및 임시주차장임
- 서동연꽃축제의 주요 테마인 서동왕자와 선화공주의 사랑이야기가 주요 콘텐츠를 이루며, 연꽃체험 등 궁남지 정원을 화려하게 소개하고 있음
- 궁남지는 축제기간뿐만 아니라 평상시에도 인근 주민과 관광객이 즐겨 찾는 장소로 인기를 끌고 있음

(2) 궁남지 연꽃 안내도 현황

- 궁남지의 메인 테마인 연꽃의 종류와 생태에 대한 세부 내용을 담은 안내표지판이 궁남지의 주요 장소에 배치되어 있음
- 안내표지판은 부여군 전체를 안내하는 관광안내표지판과 궁남지를 안내하는 궁남지 안내표지판, 궁남지의 연을 종합적으로 설명하는 연 종합안내표지판, 각각의 연을 개별적으로 설명하는 연 안내표지판 등으로 구성되어 있음

표 1 . 궁남지에 설치되어 있는 안내표지판



2. 컨설팅 기본 방향

(1) 공남지 연꽃 안내도 체계 구성

- 공남지의 연 안내를 위한 표지판 계획을 위해 안내표지판의 목적에 따라 접근과 구상이 필요함
- 공남지에 설치되어 있는 연 안내표지판은 크게 종합 연 안내표지판과 개별 안내표지판으로 구성되어 있음
- 동문주차장과 서문주차장의 입구부에 새로 설치하고자 하는 연 안내표지판은 종합 안내표지판으로 연에 대한 설명을 한 번에 볼 수 있는 장점은 있지만, 공간적으로 연이 위치한 공간과 이격되어 있어 효율성이 떨어진다고 판단됨
- 공남지를 안내하는 종합안내도와 공남지에 식생하는 연의 종합안내표지판, 그리고 개별적 연 설명을 위한 연 안내표지판 등 3가지의 안내표지판 구성을 공남지의 주요 공간에 위계에 맞게 배치하는 계획이 필요하며, 본 자문에서는 연 종합안내표지판 디자인을 제안함
- 그 밖에 미로처럼 얽혀 있는 정원 관람로의 주요 목적지를 안내하는 방향안내표지판 설치도 필요함

(2) 안내표지판 디자인 방향

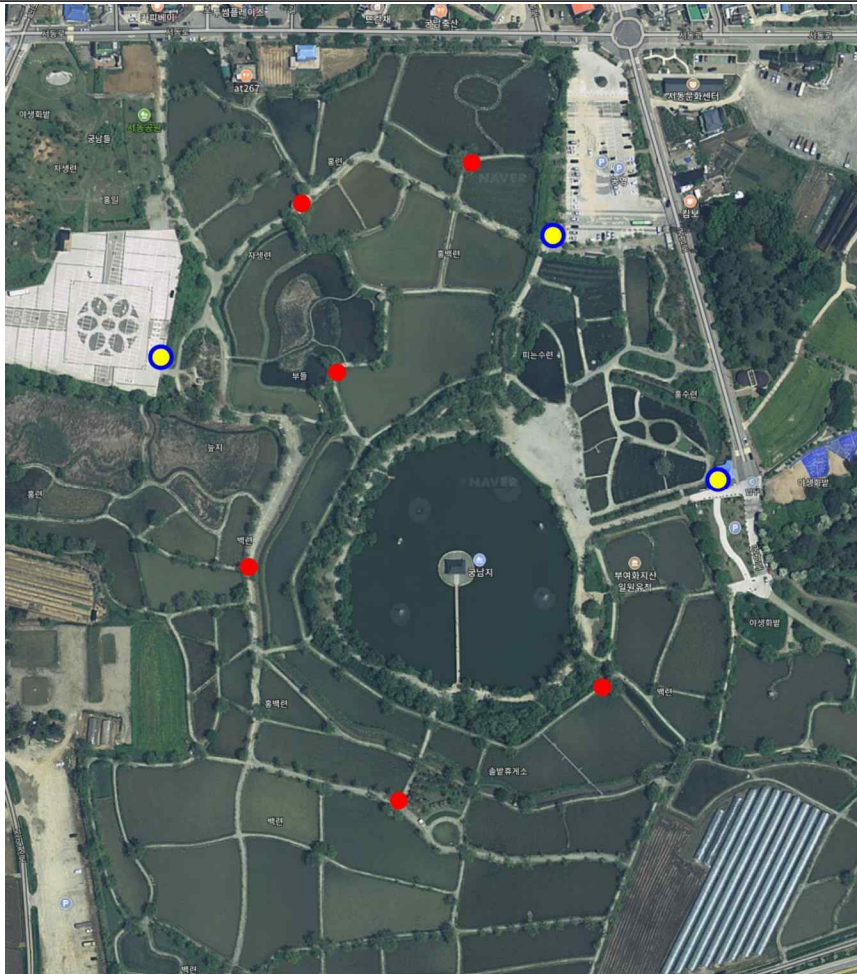
- 충청남도에서 개발된 충청남도 관광안내표지판 디자인 가이드라인(2018)을 활용하여 연 안내표지판의 성격에 맞는 안내표지판 디자인을 제안함
- 공남지의 안내표지판은 자연환경에 어울리는 목재패널을 활용한 안내표지판도 좋지만 유지보수 면에서 더 우수한, 스틸을 활용한 안내표지판을 사용을 추천함

3. 컨설팅 의견

(1) 사업구성 및 내용

- 본 컨설팅은 공남지 전체 안내체계도 설정을 기초로 연의 식생과 설명을 위한 연 종합 안내표지디자인을 제안하고자 함
- 연 안내표지판은 공남지 각각의 주요 공간에서 직접 연을 관찰하면서 연에 대한 이해를 돕는데 초점을 두어 계획함
- 안내표지판이 설치될 공간은 이동 동선이 겹치고 연의 구성이 다양하게 분포되는 공간으로 안내표지판에는 반드시 안내표지판 주변에 식재된 연의 설명이 담겨져야 함

[표 2] 연 안내표지판 설치계획안



● : 공남지 종합안내표지판, ● : 연 안내표지판

- 공남지의 종합안내도는 공남지를 출입하는 주요 입구에 배치하도록 함
- 공남지 종합안내도를 설치할 때는 반드시 방위를 고정하도록 하며, 현재위치를 표기하여야 함



그림 1. 공남지 종합안내도

[표 3] 주요 설치 예정 공간



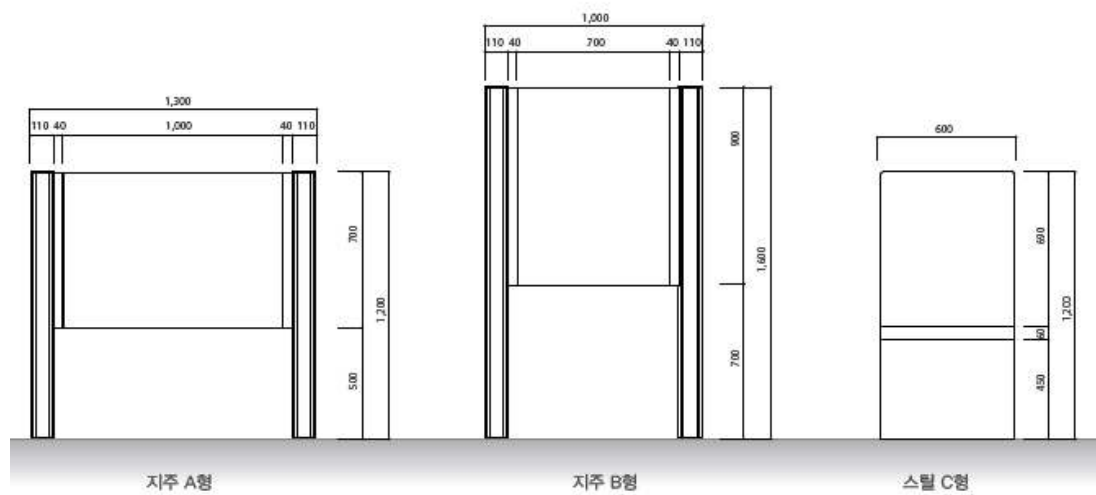
(2) 디자인 방향

1) 안내표지판 디자인

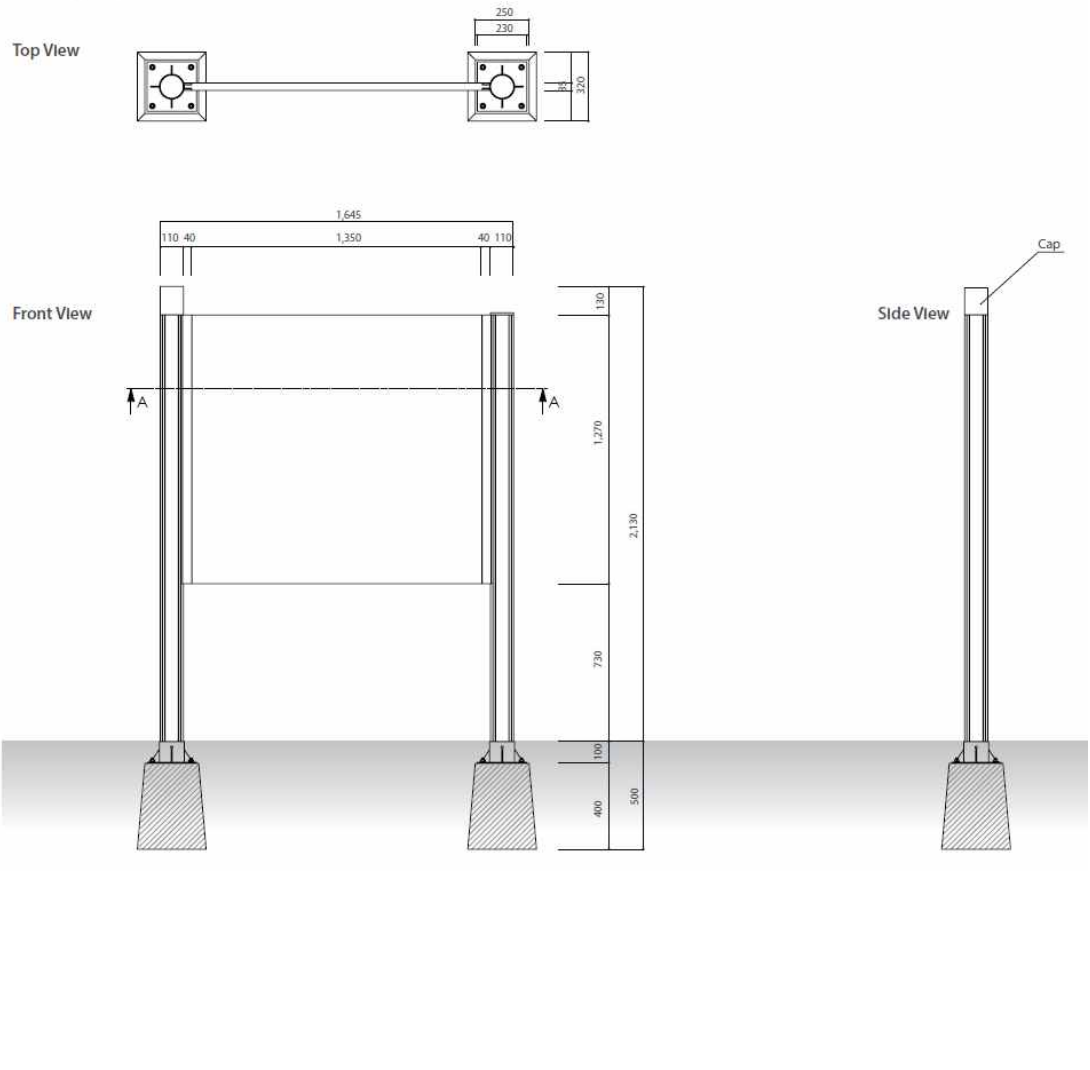
- 스틸 안내표지판
- 연의 종류와 장소구분 없이 설치한다면 스틸C형 설치를 권장함
- 색은 자연환경에 조화되는 어두운 갈색계열 색을 적용함(10YR 4/3)



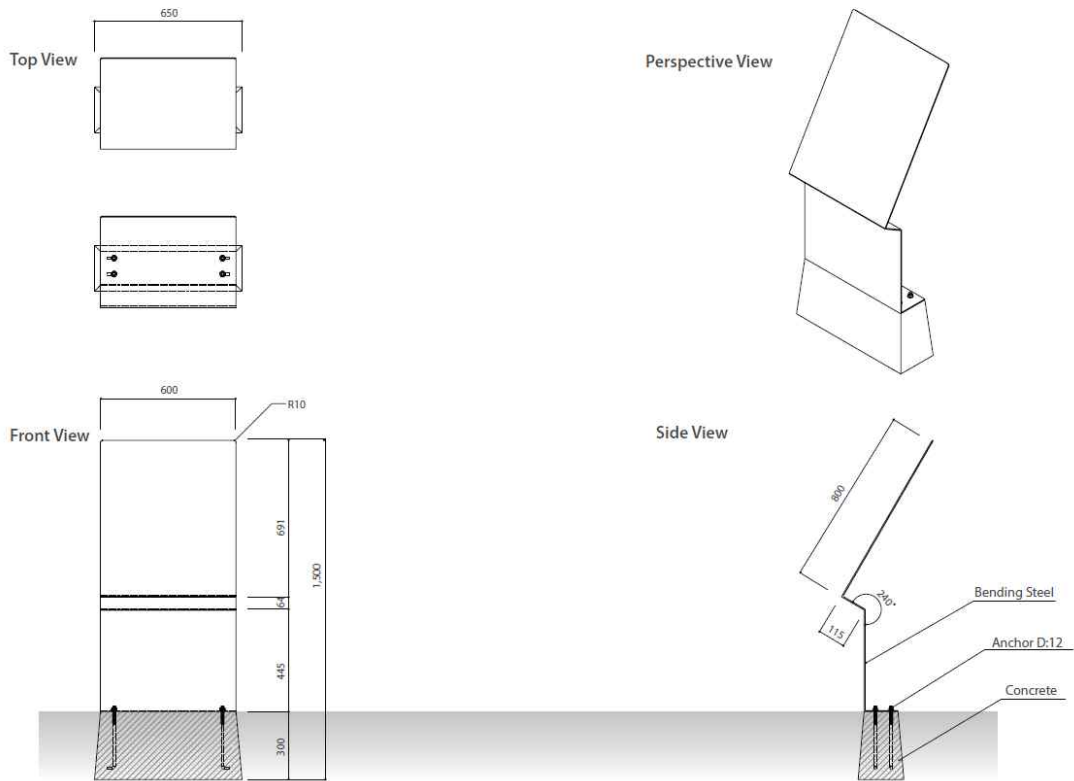
- 기본도면



- 지주형 상세 공통 도면



- 스틸 C형 상세도면



2) 안내표지판 내부 그래픽 디자인

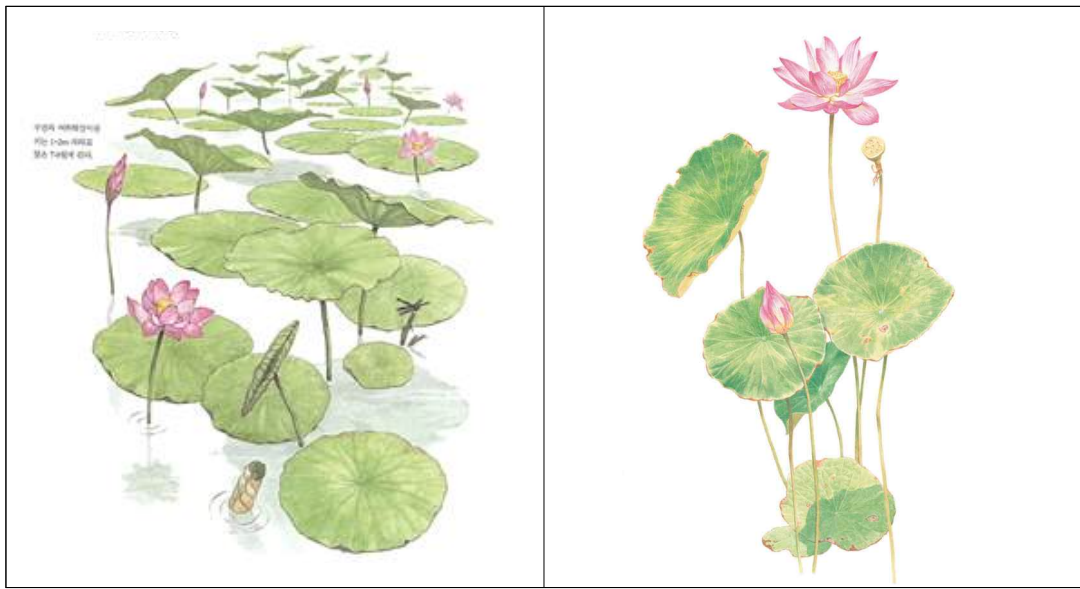
- 문화재나 명승지, 유적등은 외국어 공동표기가 필요함. 공남지는 사적 제135로 지정된 중요한 문화재로 공남지 종합안내도는 반드시 외국어 공동표기가 필요함
- 연 안내표지판은 외국어 공동표기를 하지 않아도 됨



[그림 2] 안내표지판 그래픽 구성사례

- 안내표지판의 그래픽은 청양군 안내표지판 사례와 같이 간결하고 연 설명에 필요한 정보만 적용하도록 함
- 설명에 사용되는 연의 이미지는 저작권이 있는 사진을 활용해도 무방하지만, 일러스트를 활용한 이미지 사용을 추천함

[표 4] 연 일러스트 사례



[별표 4] 디자인컨설팅 결과 보고서 샘플-공공매체

공공디자인 컨설팅 결과보고서

사 업 명	공주시 무인대여 공공자전거 색채디자인		
신청기관	기관명	공주시청 교통과	
	담당자		
현장답사			
컨 설 텅 소요기간			
자문형태	유 형	단순자문	디자인 시안제시
	구 분		●
자문위원	성명	서명)	
	소속		

공공디자인 진단 및 컨설팅 실행을 완료하고 결과를 전달합니다.

20 년 월 일

충남공공디자인센터장

1. 현황분석

■ 사업내용

- 공주시 무인대여 공공자전거 제작에 따른 색채디자인 제안
- 컨설팅 범위 : 공주시 CI와 BI를 활용한 외부 색채디자인
- 목적 : 공주시 공공자전거 이용 활성화를 위해 노후화된 자전거를 가볍고 안전한 맞춤형 신규 자전거를 적기에 교체하여 운영, 관리하려고 함
- 품명 : 공공자전거
- 구입대수 : 100대
- 소요예산 : 50백만원
- 기존의 자전거시스템(키오스크 및 거치대)에 어울리는 공공자전거 생상

■ 대상

- 공공자전거 : 공주시 공공자전거는 특수 제작 자전거로 일반자전거와 규격 및 재원이 상이함

■ 계획안에 대한 현황

- 공주시 공공자전거 제작에 따른 색채디자인이 필요
- 공주시의 CI와 BI를 활용한 공주시의 아이덴티티를 필요로 함
- 공주시 공공자전거는 특수 제작 자전거로 일반자전거와 규격 및 재원이 상이하 며, 이에 따른 무인대여 공공자전거의 색채디자인이 필요함

■ 현황과 관련된 시각자료 첨부



- ◆ 기존의 무인대여 공공자전거 설치 모습
- 진한 초콜렛색의 거치대와 초록색의 공공자전거의 색채가 서로 조화롭지 않고 둔탁한 모습을 모임



- ◆ 기존의 무인대여 공공자전거 설치 모습
- 연회색 거치대는 차분해 보이지만 공공자전거의 초록색이 이질적으로 보임



- ◆ 기존의 무인대여 공공자전거 사용 모습
- 무인시스템과 자전거 거치대의 색은 초콜렛색+연회색, 초콜렛색+노랑색으로 유사계열색을 조화를 다소 보임
- 공공자전거의 경우 녹색과 B.I의 명시도가 낮고 다소 이질적인 색채를 나타냄

2. 컨설팅 기본 방향

- 공주시 무인대여 공공자전거의 색채디자인을 진행함에 있어 공주시의 아이덴티티를 나타낼 수 있도록 공주시의 B.I를 활용하여 색채디자인 계획을 하려 함
- 공주시의 B.I를 활용하여 체인을 감싸고 있는 체인커버에 적용하여 공주시의 아이덴티티를 나타내고 공공자전거의 얇은 프레임에 B.I를 적용하기 위하여 텍스트를 간결하게 적용함
- 기본적으로 자적거의 프레임이 얇고 면적이 적은 타입이라 이미지(그래픽)를 사용하기보다는 B.I를 활용하여 심볼과 텍스트를 활용하여 심플하게 디자인하려 함
- 칼라 B.I를 사용하는 경우에는 다른 곳을 심플하게 하고 화이트 B.I를 사용하는 경우는 대조를 통해 B.I가 잘 나타날 수 있도록 계획함
- 시안1 : 공주시의 화이트 B.I 와 배경색채 적용
- 시안2 : 공주시의 컬러 B.I 색채 적용
- 참고 : 공주시의 B.I를 바구니의 앞쪽 부착하는 것도 고려할 수 있음

3. 설계, 디자인에 대한 실행

- 교체할 공공자전거 기본형



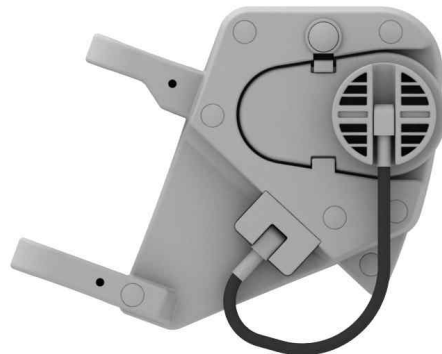
공주시 공공자전거 측면



공공자전거 단말기



잠금장치 형상(우측)



잠금장치 형상(좌측)

시안1

- 자전거 물받이부분에 공주옐로우색을 사용하여 안전과 시각적으로 눈에 잘 띌 수 있도록 하고 체인커버 부분에는 공주시의 화이트 B.I를 사용하여 배경색에 공주브라운, 공주블루 그리고 그레이색(60%)을 적용하여 색채디자인 적용함
- 물받이 부분은 안전과 시각적으로 주목성이 높은 공주옐로우를 적용하고 프레임은 화이트를 적용하여 간결함을 나타냄
- 프레임의 일부에 “흥미진진 공주”를 표시함(공주브라운)
- 체인커버에 공주블루, 공주브라운을 적용하고 공주시 화이트 B.I를 적용하여 간결한 느낌을 주고 공주시의 아이덴티티를 적용함.



- 체인커버에 공주시의 색채가 아닌 60%정도의 그레이색을 활용한 방안으로 공주 옐로우와 조화가 잘 이루어지고 깔끔한 도시적 세련미를 나타냄



시안2

- 자전거 프레임 전체를 화이트로 하고 물받이부분에 공주옐로우색을 사용하여 안전과 시각적으로 눈에 잘 띌 수 있도록 하고 체인커버 부분에는 공주시의 컬러 B.I를 사용하여 적용함



참고 : 필요에 따라 공주시의 로고를 활용하여 바구니 앞부분에 B.I를 부착하는 방법을 고려할 수 있음 _ 바구니의 크기에 따라 앞부분에만 적용하고 바구니의 크기를 넘어가지 않도록 크기와 비례를 조절하였으면 함

