

2020.
01.
10.

- 충남공공디자인센터 -
2019년도 운영 성과보고서



충 남 연 구 원

충남공공디자인센터

- 목 차 -

I. 사업개요 및 목표	· 1
1. 사업개요	· 1
2. 2019년 센터 운영목표	· 2
3. 조직 및 사업구성	· 4
II. 사업성과	· 5
1. 디자인 지원사업	· 5
(1) 디자인 컨설팅	· 5
(2) 컨설팅 지원 자료집	· 20
(3) 컨설팅 종합보고서	· 20
(4) 컨설팅 설명회	· 21
2. 디자인 정책연구	· 22
(1) 충청남도 농촌마을 범죄예방 디자인 추진방안	· 22
(2) 고령화사회의 대응을 위한 충청남도 유니버설 디자인 실태조사(공공건축)	· 33
3. 디자인 역량강화사업	· 56
(1) 공공디자인 전문저널 ‘디자인 충남(8/9호)	· 5 6
(2) 공공디자인센터 리플릿 발간	· 5 8
(3) 공공디자인센터 개소 10주년 기념 포럼	· 5 9
(4) 자문위원 워크숍(1/2차)	· 6 0
(5) 공공디자인센터 하반기 워크숍	· 6 1
(6) 충남연구원-한밭대학교 MOU 체결	· 6 2

4. 2019년도 예산집행 현황

· 63

※ 참고자료

· 63

I. 사업개요 및 목표

1. 사업 개요

단체명	충청남도 공공디자인센터		
사업명	충청남도 공공디자인센터 설치.운영		
사업기간	2019. 1 . 1 ~ 2019. 12 . 31		
사업비	총 585,000,000원	도출연금	585,000,000원 (100%)
운영 목표	<ul style="list-style-type: none"> ○ 컨설팅 지원 강화와 영역 확대 <ul style="list-style-type: none"> - 공공사업 계획단계부터 컨설팅 실행 강화 - 컨설팅 실효성 강화를 위한 시스템 구축 ○ 디자인 역량강화사업의 확대 및 내실화 <ul style="list-style-type: none"> - 신규 디자인 역량강화사업의 안정적 추진 ○ 지역 특성에 부응하는 경관 · 디자인 정책연구 강화 <ul style="list-style-type: none"> - 도 및 시 · 군의 경관 및 디자인 정책에 활용 가능한 연구 수행 - 국가정책과 충남의 여건을 조율하는 정책발굴 지원 		
센터 구성현황	<ul style="list-style-type: none"> ○ 2019년 현재 4인으로 구성 (센터장 및 연구원 3인) <ul style="list-style-type: none"> - 책임연구원 3인(이상 정규직) 중 1인 결원(2020년 충원 예정) - 연구원 1인 (무기계약직) 		
2019년 주요 사업	<ul style="list-style-type: none"> ○ 디자인 지원사업 <ul style="list-style-type: none"> - 충남 공공기관 (도, 15개 시 · 군, 출자출연기관) 디자인 컨설팅 - 충남 교육청 디자인 컨설팅 - 공공디자인 컨설팅 자료집 발간 (1회) - 컨설팅 종합보고서 발간 (1회) - 컨설팅 설명회 (5회) ○ 디자인 정책연구 <ul style="list-style-type: none"> - 충남 농촌마을 범죄예방 디자인 추진방안 - 고령화 사회의 대응을 위한 충남 유니버설디자인 실태조사(공공건축) ○ 디자인 역량강화사업 <ul style="list-style-type: none"> - 충남 공공디자인 전문저널 (디자인 충남) 발간 (2회) - 공공디자인센터 리플릿 발간 (1회) - 공공디자인센터 개소 10주년 기념 포럼 (1회) - 공공디자인센터 하반기 워크숍 (1회) - 공공디자인센터 자문위원 워크숍 (2회) - 충남연구원-한밭대학교 MOU 협약 - DB구축 및 웹 관리 (연중) 		

2. 2019년 센터 운영 목표

- ◇ 공공사업에 대한 컨설팅 지원의 운영 개선
- ◇ 디자인 역량강화사업의 인식전환을 통한 내실화
- ◇ 지역 특성에 부응하는 경관 · 디자인 정책연구 강화

(1) 컨설팅 지원 강화와 영역 확대

○ 공공사업 계획단계부터 컨설팅 실행 강화

- 사업 초기단계부터 컨설팅이 진행되도록 시스템 개선 (설명회 등 홍보 강화)
- 컨설팅 집중지원사업 확대 통한 디자인 프로세스 관리
- 전체적인 프로세스 관리를 통해 컨설팅 효율성 증진
- 교육청 관련 컨설팅에 대한 적극적인 지원을 통해 대상 사업과 영역 확대

○ 컨설팅 실효성 강화를 위한 시스템 구축

- 컨설팅 결과가 사업에 반영될 수 있도록 질적 수준 강화
- ‘컨설팅 지원자료집’, ‘컨설팅 종합보고서’ 발간을 통해 일관성 도모 및 DB구축
- 컨설팅 결과 반영 여부를 확인할 수 있는 시스템 지속 운영

○ 국가 공공디자인 관련 공모사업 컨설팅 지원 강화

- 도 및 15개 시·군의 국비사업 확보를 위한 컨설팅 강화
- 국비 공모사업 구상단계에서 사업방향 제시
- 국비 공모사업 제안서(예비계획서) 검토 및 자문

(2) 디자인 역량강화사업의 인식전환을 통한 내실화

○ 공공디자인 정책 개선을 위한 워크숍 개최

- 도, 센터, 시·군간의 디자인 정책 소통 강화
- 컨설팅의 질적 수준 강화를 위한 자문위원 워크숍 개최
- 컨설팅 및 센터 운영 방향 논의

○ 디자인 인식 개선 및 정보제공 강화

- 다양한 매체(Web, 전문저널)를 활용한 디자인 정보 제공
- 컨설팅 우수 사례 홍보를 위한 지속적인 자료집 발간

(3) 지역특성에 부응하는 경관 · 디자인 정책연구 강화

○ 도 및 시·군의 경관 및 디자인 정책에 활용 가능한 연구

- 국가정책과 충남의 여건을 조율하는 정책발굴 지원 강화

○ 2019년 추진 연구

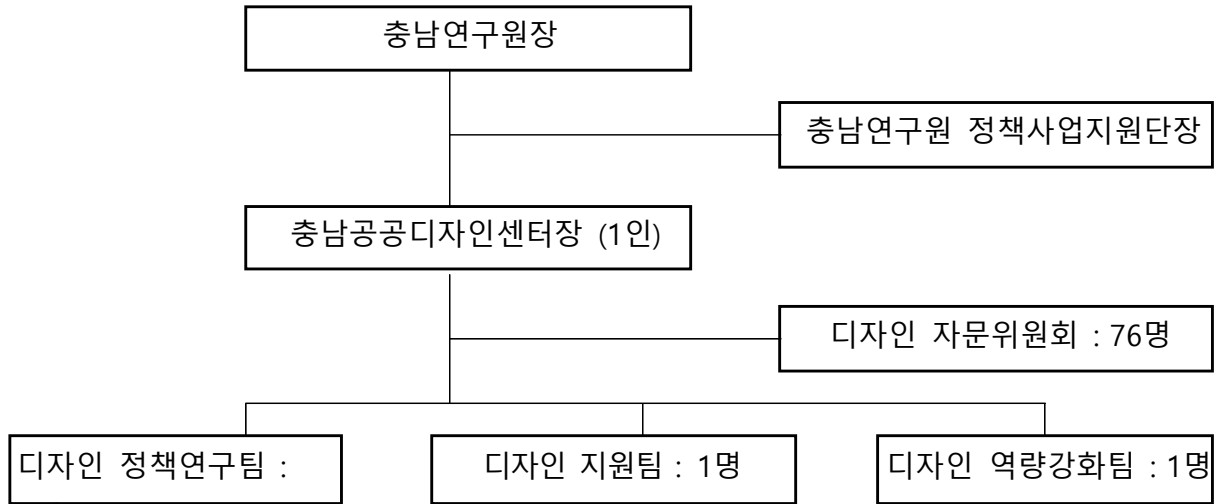
- 충청남도 농촌마을 범죄예방 디자인 추진방안

- : 농촌이 많은 부분을 차지하고 있는 충남 농촌 특성을 반영하여 범죄예방을 위한 행정, 경찰청, 지역 주민 등 이해 관계자 간 협력방안을 도출한 사업 추진방안에 대한 연구

- 고령화사회의 대응을 위한 충청남도 유니버설 디자인 실태조사(공공건축)

- : 고령자를 위한 충남 공공건축 유니버설디자인 실태조사 및 분석을 통해 유니버설디자인 적용과 개선을 위한 기초자료로 활용되도록 유도하여 고령자의 사회시설 이용 편의성 증진을 위한 연구

3. 조직 및 사업구성



사업 유형	2019년 사업
디자인 지원사업	1) 충남 공공기관 디자인컨설팅 : 도, 시·군, 출자출연기관 시행사업
	2) 충남 교육청 디자인컨설팅 : 교육청 산하 초·중·고교 디자인사업
	3) 컨설팅 지원 자료집 발간 (1회)
	4) 컨설팅 종합보고서 발간 (1회)
	5) 컨설팅 설명회 (5회)
디자인 정책연구	1) 충청남도 농촌마을 범죄예방 디자인 추진방안
	2) 고령화사회의 대응을 위한 충청남도 유니버설 디자인 실태조사 (공공건축)
디자인 역량강화사업	1) 충남 공공디자인 전문저널 발간 (2회)
	2) 공공디자인센터 리플릿 발간 (1회)
	3) 공공디자인센터 개소 10주년 기념 포럼 (1회)
	4) 공공디자인센터 자문위원 워크숍 (2회)
	5) 공공디자인센터 하반기 워크숍 (1회)
	6) 충남연구원-한밭대학교 MOU 협약
	7) 정보화 사업 (연중)

II. 사업성과

1. 디자인 지원사업

(1) 디자인 컨설팅

○ 사업목적

- 충청남도 및 출연기관 산하기관 15개 시·군이 추진하는 공공사업 방향 및 디자인 개선
- 경관·공공디자인 등 공공사업의 기획, 계획, 설계, 유지관리 방안에 대한 컨설팅 지원

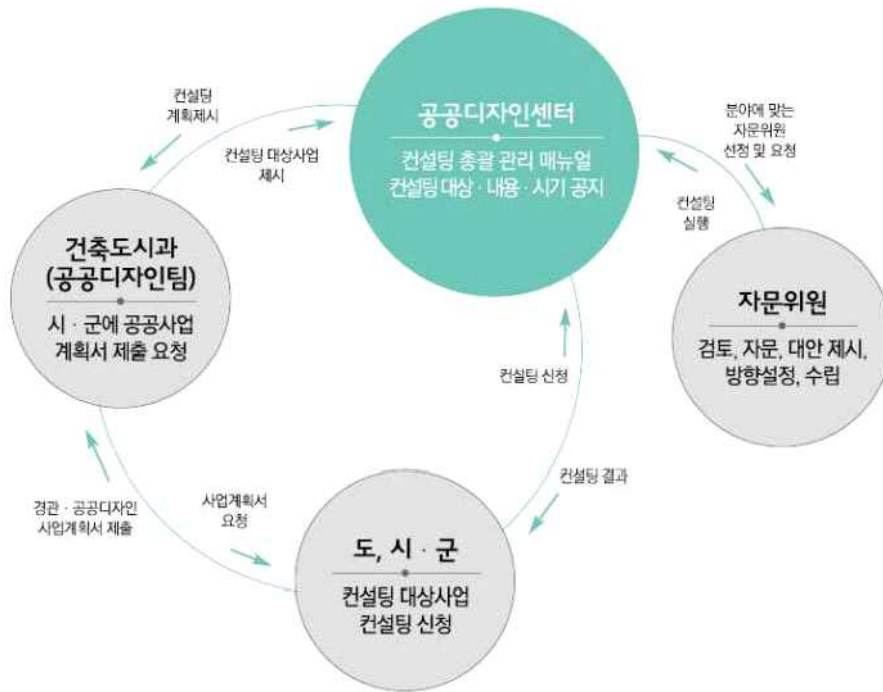
○ 사업대상

- 경관/공공건축/공공공간/공공시설물 및 매체 등 관련 사업을 선정하여 진행
: 도 및 시, 군 디자인부서 검토를 거쳐 45개 사업 선정
- 충청남도 산하기관 및 15개 시·군에서 자발적으로 신청한 사업에 대하여 진행
- 충청남도 교육청과의 MOU체결로 교육청 관리 공공건축 및 공공공간 등의 공공사업 진행
: 담당부서와 협의하여 18개 학교 사업 선정

< 컨설팅 사업대상 >

컨설팅 사업	내용 및 목표	주체
충청남도 공공기관 공공디자인 관련 사업	- 디자인 시안 : 공공기관의 디자인현안 요구에 대한 실행 디자인지원 - 디자인 자문 : 공공사업의 일반적인 단위사업에 대한 자문지원	- 컨설팅 관리 : 센터 - 컨설팅 실행 : 센터/자문위원
시·군 정책디자인 지원사업	- 시·군에서 작성하는 공모사업 검토 및 자문 - 시·군의 전략추진사업 가이드 제시	
교육청 공공디자인 지원사업	2017년 충청남도 교육청과의 업무협약으로 교육청에서 발생하는 사업에 대응 - 교육청 발주 학교신축건물에 대한기본 계획부터 설계 및 시공완료까지의 디자인 컨설팅 - 교육청 관리 공공건축 및 공공공간 등에 대한 전반적 인 디자인 컨설팅 지원	

○ 컨설팅 추진체계



< 컨설팅 추진체계 >

- 컨설팅은 단순컨설팅과 복합컨설팅으로 구분하여, 사업내용에 따라 디자인 자문 또는 디자인 대안을 제시하는 방식으로 진행

< 컨설팅 방식 및 유형 >

컨설팅 방식	내용
디자인 자문	<ul style="list-style-type: none"> - 사업의 초기 구상단계에서 사업방향 설정에 대한 자문 - 사업의 계획이 완료되어 디자인 수정에 대한 자문 - 기본계획, 기본설계, 실시설계 후 진행
디자인 시안	<ul style="list-style-type: none"> - 디자인 적용을 위해 시안을 필요로 하는 사업 - 초기 디자인 계획안이 자문으로는 변경 또는 적용할 수 없는 경우에 적용

< 컨설팅 유형 및 내용 >

컨설팅 유형	내용
단순컨설팅	<ul style="list-style-type: none"> - 소규모 사업이나 단일 디자인 분야의 사업 - 사업별 자문위원을 1인 배정하여 컨설팅을 지원하는 방식
복합컨설팅	<ul style="list-style-type: none"> - 컨설팅 대상사업의 규모가 크고 적용 분야가 다양한 사업 - 분야별 자문위원 2-3명을 구성하여 컨설팅을 지원하는 방식

○ 컨설팅 추진실적

- 총 276건 중 완료건수 273건, 보류 3건 (*12월 31일 기준)
- : 공공디자인 컨설팅 → 총 241건 중 완료건수 238건, 보류 3건
- : 교육청 지원 컨설팅 → 총 35건 중 완료건수 35건

< 컨설팅 세부 추진실적 >

구 분	1/4분기	2/4분기	3/4분기	4/4분기	합 계	비율(%)
컨설팅 건수	123	74	45	34	276	100
컨설팅 완료	120	74	45	34	273	99
컨설팅 보류	3	0	0	0	3	1

< 컨설팅 구분 >

구 분	1/4분기	2/4분기	3/4분기	4/4분기	합 계	비율(%)
합 계	123	74	45	34	276	100
공공기관	104	62	41	34	241	87
교육청	19	12	4	0	35	13

○ 공공기관 컨설팅

- 전체건수 : 총 241건 중 완료건수 238건, 보류 3건

< 신청기관별 현황 >



< 지원유형 현황 >

구분	건설팅 수	비율(%)	그래프
공공건축	103	43	
공공공간	86	36	
공공시설물	16	6	
공공매체	36	15	
합계	241	100	

< 건설팅 세부 추진현황 >

번호	기관명	건설팅명	사업분야	사무원	접수날짜	완료날짜
1	충청남도 및 기관 (17)	기지사~한진간 지방도 확포장공사	공공시설		1/6	보류
2		도지사 특강 베너 및 현수막 디자인-1차	공공매체		2/1	2/8
3		도지사 특강 베너 및 현수막 디자인-2차	공공매체		2/1	2/8
4		제64회 백제문화제 포스터 및 리플릿 제작	공공매체		2/20	3/25
5		더 행복한 충남복지카드 디자인	공공매체		3/15	4/5
6		더 행복한 충남복지카드 디자인	공공매체		3/15	4/5
7		여성어업인 쉼터 조성사업	공공공간		4/3	4/26
8		여성어업인 쉼터 조성사업	공공공간		4/3	4/26
9		충남 광역이동지원센터 구축운영	공공건축		5/22	6/25
10		충남 광역이동지원센터 구축운영	공공건축		5/22	6/25
11		충남 광역이동지원센터 CI 제작	공공매체		6/10	7/18
12		충남 광역이동지원센터 CI 제작	공공매체		6/10	7/18
13		충청남도 노동권익센터 CI 디자인	공공매체		10/22	10/29
14		함께하는 행복간기 모바일 플랫폼 구축사업B 디자인	공공매체		10/24	11/21
15		함께하는 행복간기 모바일 플랫폼 구축사업GJ 디자인	공공매체		10/24	11/21
16		함께하는 행복간기 모바일 플랫폼 구축사업B 디자인	공공매체		10/24	11/21
17		함께하는 행복간기 모바일 플랫폼 구축사업GJ 디자인	공공매체		10/24	11/21
18	천안시(7)	삼곡리 포도마을 공공디자인사업	공공공간		1/16	2/25
19		삼곡리 포도마을 공공디자인사업	공공공간		1/16	2/25
20		성거도서관 리모델링사업	공공건축		2/15	3/28
21		성거도서관 리모델링사업	공공건축		2/15	3/28
22		천안시 생활자원회수센터 설치사업	공공건축		2/15	4/12
23		천안시 생활자원회수센터 설치사업	공공건축		2/15	4/12
24		쌍용동 봉서산로 벽화조성사업	공공매체		4/16	4/29
25	공주시 (22)	공주시 범죄예방 디자인사업-신관동	공공공간		11/22	1/29
26		공주시 범죄예방 디자인사업-신관동	공공공간		11/22	1/29
27		공주시 범죄예방 디자인사업-옥룡동	공공공간		11/22	1/29
28		공주시 범죄예방 디자인사업-옥룡동	공공공간		11/22	1/29

29		주민주도형 골목경제 활성화사업	공공공간	12/26	1/29
30		주민주도형 골목경제 활성화사업	공공공간	12/26	1/29
31		도깨비 권역단위 종합개발사업-권역센터	공공건축	1/9	2/8
32		도깨비 권역단위 종합개발사업-권역센터	공공건축	1/9	2/8
33		도깨비 권역단위 종합개발사업-체험센터	공공건축	1/9	2/8
34		도깨비 권역단위 종합개발사업-체험센터	공공건축	1/9	2/8
35		공주대학로 활동거점 조성사업	공공공간	1/11	1/29
36		공주대학로 활동거점 조성사업	공공공간	1/11	1/29
37		의당면 기초생활거점 육성사업	공공공간	7/16	8/23
38		의당면 기초생활거점 육성사업	공공공간	7/16	8/23
39		의당면 기초생활거점 육성사업	공공건축	7/16	8/23
40		탄천면 기초생활거점 육성사업	공공공간	7/16	8/23
41		탄천면 기초생활거점 육성사업	공공공간	7/16	8/23
42		탄천면 기초생활거점 육성사업	공공건축	7/16	8/23
43		공주시 농산물 가공포장 디자인 스쿨	공공매체	9/5	9/25
44		공주시 농산물 가공포장 디자인 스쿨	공공매체	9/5	9/25
45		방흥리 창조적 마을만들기사업	공공건축	11/11	12/9
46		방흥리 창조적 마을만들기사업	공공공간	11/11	12/9
47		보령시 대천천 옹벽 경관개선사업	공공공간	12/12	1/23
48		보령시 대천천 옹벽 경관개선사업	공공공간	12/12	1/23
49		신평지구 어린이 안심상상마을 만들기사업-1차	공공공간	2/13	3/15
50		신평지구 어린이 안심상상마을 만들기사업-1차	공공공간	2/13	3/15
51		신흥동 흑포삼거리 유희토지(교통섬) 개선사업	공공공간	2/20	3/15
52		신흥동 흑포삼거리 유희토지(교통섬) 개선사업	공공공간	2/20	4/8
53		대천항 종합수산물시장 아케이드 조성사업	공공시설	2/22	3/25
54		전통시장 활성화를 위한 빛의 거리 조성	공공공간	3/6	4/16
55		보령 농산물 종합가공지원센터 신축	공공건축	3/14	4/3
56		보령 농산물 종합가공지원센터 신축	공공건축	3/14	4/3
57		셋개포구 명소화 조성사업	공공건축	4/4	5/23
58		셋개포구 명소화 조성사업	공공공간	4/4	5/23
59	보령시	셋개포구 명소화 조성사업	공공공간	4/4	5/23
60	(30)	신평지구 어린이 안심상상마을 만들기사업-2차	공공공간	4/30	5/16
61		신평지구 어린이 안심상상마을 만들기사업-2차	공공공간	4/30	5/16
62		원도심 활력충전 프로젝트-1차	공공건축	5/1	5/23
63		원도심 활력충전 프로젝트-1차	공공공간	5/1	5/23
64		원도심 활력충전 프로젝트-1차	공공공간	5/1	5/23
65		웅천농공단지 근로자 공동식당 설치사업	공공건축	5/14	6/10
66		웅천농공단지 근로자 공동식당 설치사업	공공건축	5/14	6/10
67		웅천일반산업단지 공공폐수처리시설	공공건축	6/4	6/25
68		웅천일반산업단지 공공폐수처리시설	공공공간	6/4	6/25
69		2019 성주산 남포오석 테마거리 조성사업	공공공간	7/7	8/2
70		2019 성주산 남포오석 테마거리 조성사업	공공시설	7/7	8/2
71		2019 성주산 남포오석 테마거리 조성사업	공공공간	7/7	8/2

72		관창일반산업단지 근로자 공동기숙사 신축	공공건축		11/13	12/11
73		관창일반산업단지 근로자 공동기숙사 신축	공공건축		11/13	12/11
74		원도심 활력충전 프로젝트-2차	공공건축		11/27	12/9
75		원도심 활력충전 프로젝트-2차	공공공간		11/27	12/9
76		원도심 활력충전 프로젝트-2차	공공공간		11/27	12/9
77	아산시 (11)	아산시 맑은물 푸른농촌가꾸기사업	공공공간		12/14	1/24
78		아산시 맑은물 푸른농촌가꾸기사업	공공건축		12/14	1/24
79		둔포면 범죄예방환경디자인사업-1차	공공공간		3/12	4/2
80		둔포면 범죄예방환경디자인사업-1차	공공공간		3/12	4/2
81		둔포면 얼싸길 범죄예방환경디자인사업-2차	공공공간		4/19	4/29
82		둔포면 얼싸길 범죄예방환경디자인사업-2차	공공공간		4/19	4/29
83		건강생활실천 올타리 조성사업-안내사인	공공매체		11/5	12/20
84		건강생활실천 올타리 조성사업-방향안내사인	공공매체		11/5	12/20
85		아산시평생학습문화센터 리모델링(외/내부)-구관	공공건축		11/7	12/11
86		아산시평생학습문화센터 리모델링(외/내부)-신관	공공건축		11/7	12/11
87		아산시평생학습문화센터 리모델링(외/내부)	공공건축		11/7	12/11
88	서산시 (14)	서산시 범죄예방 디자인사업	공공공간		1/15	2/7
89		서산시 범죄예방 디자인사업	공공공간		1/15	2/7
90		대산도서관 리모델링 지원사업	공공건축		2/16	4/4
91		서산시 종합민원실 환경개선사업	공공건축		3/20	4/24
92		서산시 종합민원실 환경개선사업	공공건축		3/20	4/24
93		천수만권역 창조적 마을만들기사업	공공건축		3/21	4/24
94		천수만권역 창조적 마을만들기사업	공공공간		3/21	4/24
95		천수만권역 창조적 마을만들기사업	공공시설		3/21	4/24
96		내포관광 창조지원센터 조성사업	공공건축		3/21	5/10
97		내포관광 창조지원센터 조성사업	공공건축		3/21	5/10
98		서산시 청소년 전용카페 간판디자인	공공매체		4/15	5/20
99		서산시 청소년 전용카페 간판디자인	공공매체		4/15	5/20
100		서산시 윤산면 의용소방대 청사 신축	공공건축		8/2	8/21
101		서산시 윤산면 의용소방대 청사 신축	공공건축		8/2	8/21
102	논산시(2)	행복공동체 노인공동작업장노인회관 외부 시인디자인	공공매체		4/17	6/27
103		행복공동체 노인공동작업장노인회관 내부 시인디자인	공공매체		4/17	6/27
104	계룡시(6)	향적산 치유의 숲 조성사업	공공건축		2/21	4/16
105		향적산 치유의 숲 조성사업	공공건축		2/21	4/16
106		향적산 치유의 숲 조성사업	공공공간		2/21	4/16
107		향적산 치유의 숲 조성사업	공공공간		2/21	4/16
108		대한노인회계룡시지회 증축	공공건축		2/26	3/18
109		대한노인회계룡시지회 증축	공공건축		2/26	3/18
110	당진시 (11)	실내 벽면 조감도 설치를 위한 벽면 특화디자인	공공매체		1/11	2/25
111		시정홍보 선전탑 설치-1차	공공공간		2/15	3/26
112		시정홍보 선전탑 설치-1차	공공공간		2/15	3/26
113		시정홍보 선전탑 설치-2차	공공매체		5/9	5/21
114		의여차 줄로 하나되는 문화거리 조성사업	공공공간		5/29	7/3

115		의여차 줄로 하나되는 문화거리 조성사업	공공공간	5/29	7/3
116		신평면 전통시장 활성화 사업	공공공간	6/12	7/22
117		신평면 전통시장 활성화 사업	공공건축	6/12	7/22
118		당진1동 행정복지센터 청사 외부 색채디자인	공공건축	7/1	7/31
119		석문면 장고항2리 마을안내 간판사업	공공매체	9/24	11/4
120		석문면 장고항2리 마을안내 간판사업	공공매체	9/24	11/4
121	금산군 (28)	금산인삼축제거점의 사계절 활용방안	공공공간	12/29	1/29
122		금산인삼축제거점의 사계절 활용방안	공공공간	12/29	1/29
123		제원면 문화센터 리모델링	공공건축	2/12	3/18
124		제원면 문화센터 리모델링	공공건축	2/12	3/18
125		금산군 보훈회관 리모델링	공공건축	2/12	3/18
126		금산군 보훈회관 리모델링	공공건축	2/12	3/18
127		농업인 학습관(도서관) 조성사업	공공건축	2/18	3/27
128		농업인 학습관(도서관) 조성사업	공공건축	2/18	3/27
129		미세먼지 도로분진흡입차량 운영	공공매체	2/18	3/20
130		금산시외버스터미널 택시승강장 환경정비사업	공공시설	3/8	4/23
131		다락원 옥외광장 바닥체 및 복자동 앞 배수로 정비공사	공공공간	3/12	4/10
132		다락원 옥외광장 바닥체 및 복자동 앞 배수로 정비공사	공공공간	3/12	4/10
133		금산읍게이트볼장 리모델링	공공건축	3/14	4/5
134		금산읍게이트볼장 리모델링	공공건축	3/14	4/5
135		금산군 보훈회관 리모델링-2차	공공건축	3/22	4/9
136		금산군 보훈회관 리모델링-2차	공공건축	3/22	4/9
137		대형인삼병 제작 설치	공공시설	4/5	5/20
138		대형인삼병 제작 설치	공공시설	4/5	5/20
139		금산군 게이트볼장 리모델링-복수면	공공건축	4/16	5/9
140		금산군 게이트볼장 리모델링-복수면	공공건축	4/16	5/9
141		금산군 게이트볼장 리모델링-제원면	공공건축	4/16	5/9
142		금산군 게이트볼장 리모델링-제원면	공공건축	4/16	5/9
143		금산군 이슬공원 족구장 리모델링	공공건축	5/8	6/10
144		금산군 이슬공원 족구장 리모델링	공공건축	5/8	6/10
145		중도오거리 회전교차로 등 중앙교통섬 조정공사 실시계획	공공공간	6/21	7/15
146		중도오거리 회전교차로 등 중앙교통섬 조정공사 실시계획	공공공간	6/21	7/15
147		금성면 기초생활거점 육성사업	공공공간	7/29	9/6
148		금성면 기초생활거점 육성사업	공공공간	7/29	9/6
149	부여군(9)	백제고도 이미지 향상 특화사업	공공공간	5/13	6/10
150		백제고도 이미지 향상 특화사업	공공공간	5/13	6/10
151		궁남지 연꽃안내도 제작-1차	공공시설	10/11	11/7
152		궁남지 연꽃안내도 제작-2차	공공시설	10/11	11/7
153		세계유산 홍보 안내판 제작-1차	공공시설	10/23	11/12
154		세계유산 홍보 안내판 제작-1차	공공시설	10/23	11/12
155		구)국립부여박물관 사인디자인	공공매체	11/5	12/4
156		노인종합복지관 간판디자인	공공매체	11/29	12/16

157		노인종합복지관 간판디자인	공공매체	11/29	12/16
158	서천군 (40)	서천군 다목적보조경기장 건립사업	공공건축	12/14	2/25
159		서천군 다목적보조경기장 건립사업	공공건축	12/14	2/25
160		서천군 실내테니스장 조성공사	공공건축	12/14	4/29
161		서천군 실내테니스장 조성공사	공공건축	12/14	4/29
162		서천국민체육센터 보조체육관 건립공사	공공건축	1/3	3/21
163		서천국민체육센터 보조체육관 건립공사	공공건축	1/3	3/21
164		서천군 기산면 수출리 경로당 신축공사	공공건축	1/22	2/15
165		서천군 기산면 수출리 경로당 신축공사	공공건축	1/22	2/15
166		물버들 생태체험 학습센터-1차	공공건축	2/20	4/5
167		물버들 생태체험 학습센터-1차	공공건축	2/21	4/5
168		물버들 생태체험 학습센터-1차	공공공간	2/22	4/5
169		물버들 생태체험 학습센터-1차	공공공간	2/22	4/5
170		판교면 흥림1리 경로당 신축공사	공공건축	3/6	3/25
171		마산면 이사리 석동 경로당 신축공사	공공건축	3/7	3/21
172		서천군 비인보건지소 신축공사	공공건축	3/20	4/19
173		서천군 비인보건지소 신축공사	공공건축	3/20	4/19
174		한산모시 전수교육관 육교설치사업	공공시설	3/21	4/16
175		한산모시 전수교육관 육교설치사업	공공시설	3/21	4/16
176		서천읍 행복나눔센터 건립	공공건축	4/5	5/7
177		서천읍 행복나눔센터 건립	공공건축	4/5	5/7
178		서천군 경제진흥통합센터 구축	공공건축	4/18	5/13
179		서천군 경제진흥통합센터 구축	공공건축	4/18	5/13
180		서천군 마서면 주민자치센터 신축공사	공공건축	4/22	5/20
181		서천군 마서면 주민자치센터 신축공사	공공건축	4/22	5/20
182		물버들 생태체험 학습센터-2차	공공건축	5/21	5/29
183		물버들 생태체험 학습센터-2차	공공공간	5/21	5/29
184		철길너머 희망으로 조성사업	공공건축	5/31	7/2
185		철길너머 희망으로 조성사업	공공건축	5/31	7/2
186		철길너머 희망으로 조성사업	공공공간	5/31	7/2
187		철길너머 희망으로 조성사업	공공공간	5/31	7/2
188		철길너머 희망으로 조성사업	공공공간	5/31	7/2
189		철길너머 희망으로 조성사업	공공공간	5/31	7/2
190		서천군서면면기제작·설치사업-1차	공공매체	7/26	9/30
191		문산면 신농1리 경로당 신축공사	공공건축	8/19	9/3
192		문산면 신농1리 경로당 신축공사	공공건축	8/19	9/3
193		물버들 생태체험 학습센터-3차	공공건축	8/20	9/4
194		물버들 생태체험 학습센터-3차	공공공간	8/20	9/4
195		서천군 서면 면기 제작·설치사업-2차	공공매체	10/2	10/29
196		물버들 생태체험 학습센터-4차	공공건축	10/25	11/1
197		물버들 생태체험 학습센터-5차	공공건축	10/25	11/1
198	청양군 장애인회관 건립사업	공공건축	2/20	보류	
199	청양군(3)	청양군 공동브랜드 '칠갑마루' 디자인 정비	공공매체	7/4	7/18

200		청양군 공동브랜드 '칠갑마루' 디자인 정비	공공매체	7/4	7/18
201	홍성군(4)	장애전담 어린이집 자연놀이터 조성사업	공공공간	2/28	보류
202		광천공공도서관 리모델링	공공건축	3/6	3/25
203		홍성일반산단 근로자 복지센터 건립	공공건축	9/9	10/10
204		홍성일반산단 근로자 복지센터 건립	공공건축	9/9	10/10
205	예산군 (11)	예산시장 고객지원센터 외벽 리모델링사업	공공건축	3/7	4/9
206		예산시장 고객지원센터 외벽 리모델링사업	공공건축	3/7	4/9
207		예당호 출렁다리 주변 공간 조성사업	공공공간	3/21	4/22
208		신양면 의용소방대 청사 신축공사	공공건축	3/26	4/22
209		신양면 의용소방대 청사 신축공사	공공건축	3/26	4/22
210		예산군 범죄예방 디자인사업	공공공간	7/25	8/19
211		예산군 범죄예방 디자인사업	공공공간	7/25	8/19
212		조정팀 조정고 및 체력단련장 신축	공공건축	8/27	9/16
213		마을회관 현판 설치사업-1차	공공매체	9/6	10/1
214		마을회관 현판 설치사업-2차	공공매체	10/22	11/20
215		마을회관 현판 설치사업-2차	공공매체	10/22	11/20
216	태안군 (26)	태안 동학농민혁명기념관 건립	공공건축	1/31	2/26
217		태안 동학농민혁명기념관 건립	공공건축	1/31	2/26
218		태안여자고등학교 앞 교통광장 교차로 개선사업	공공공간	2/19	3/18
219		태안여자고등학교 앞 교통광장 교차로 개선사업	공공건축	2/19	3/18
220		태안여자고등학교 앞 교통광장 교차로 개선사업	공공시설	2/19	3/18
221		어린이7호공원 조성사업-3차	공공공간	5/1	5/13
222		신진도지구 공공시설용지 정비사업	공공공간	5/23	6/13
223		신진도지구 공공시설용지 정비사업	공공공간	5/23	6/13
224		머무르고 싶은거리 조성사업-1차	공공공간	6/27	8/19
225		머무르고 싶은거리 조성사업-1차	공공공간	6/27	8/19
226		머무르고 싶은거리 조성사업-1차	공공시설	6/27	8/19
227		생태문화 샘골도시공원 조성사업	공공공간	7/5	8/19
228		생태문화 샘골도시공원 조성사업	공공공간	7/5	8/19
229		신진도지구 공공시설용지 정비사업-2차	공공공간	7/18	7/31
230		신진도지구 공공시설용지 정비사업-2차	공공공간	7/18	7/31
231	태안군 공동주택 지원사업	공공건축	9/26	11/4	
232	태안군 공동주택 지원사업	공공건축	9/26	11/4	
233	태안군 공동주택 지원사업	공공건축	9/26	11/4	
234	태안군 공동주택 지원사업	공공건축	9/26	11/4	
235	태안군 공동주택 지원사업	공공건축	9/26	11/4	
236	태안군 공동주택 지원사업	공공건축	9/26	11/4	
237	동문리 스마트 공원 조성사업	공공공간	10/31	11/19	
238	동문리 스마트 공원 조성사업	공공공간	10/31	11/19	
239	태안군 머무르고 싶은거리 조성사업-2차	공공공간	11/1	11/7	
240	태안군 머무르고 싶은거리 조성사업-2차	공공공간	11/1	11/7	
241	태안군 머무르고 싶은거리 조성사업-2차	공공시설	11/1	11/7	

○ 교육청 컨설팅

- 전체건수 : 총 35건 중 완료건수 35건

< 지원유형 현황 >

구분	컨설팅 수	비율(%)	그래프
공공건축	18	51	
공공공간	16	46	
공공시설물	0	0	
공공매체	1	3	
합계	35	100	

< 컨설팅 세부 추진현황 >

번호	기관명	컨설팅명	사업 분야	사업 위월	접수 일자	완료 일자
1	충청남도교육청	충남학생교육문화원주차장 및 공연장 주변 환경조성사업	공공공간		1/22	4/3
2		충남학생교육문화원주차장 및 공연장 주변 환경조성사업	공공공간		1/22	4/3
3		천안새샘중학교 색채디자인	공공건축		2/2	4/15
4		탕정초등학교 도서관 외부 환경개선	공공건축		2/2	4/4
5		충남서부평생학습관 북카페 리모델링	공공건축		2/2	3/20
6		충남서부평생학습관 북카페 리모델링	공공건축		2/2	3/20
7		충남서부평생학습관 북카페 리모델링-안내사인	공공매체		2/2	3/20
8		안면고등학교 시청각실 증축공사	공공건축		2/2	2/26
9		안면고등학교 시청각실 증축공사	공공건축		2/2	2/26
10		덕산고등학교 가야글마루(도서관) 구축사업	공공건축		2/2	3/20
11		기지유치원 실외 어린이 활동공간 산책로 조성	공공공간		2/2	3/6
12		기지유치원 실외 어린이 활동공간 산책로 조성	공공공간		2/2	3/6
13		연산중학교 야외쉼터 조성	공공공간		2/2	3/22
14		연산중학교 야외쉼터 조성	공공공간		2/2	3/22
15		충남학생교육문화원 도서관 공간 재구성 사업	공공건축		2/7	4/11
16		석문중학교 여학생 화장실 리모델링	공공건축		3/25	4/26
17		석문중학교 여학생 화장실 리모델링	공공건축		3/25	4/26
18		시조초등학교 학생친화적 환경조성사업	공공공간		3/29	4/15
19		시조초등학교 학생친화적 환경조성사업	공공공간		3/29	4/15
20		천안가운중학교 행복공간 조성사업	공공공간		4/3	5/3

21	천안가온중학교 행복공간 조성사업	공공공간	4/3	5/3
22	진로직업교육환경 및 재난대응안전시설 구축	공공건축	4/5	5/13
23	진로직업교육환경 및 재난대응안전시설 구축	공공건축	4/5	5/13
24	천안오성중학교 행복공간 조성사업	공공공간	4/8	5/9
25	천안오성중학교 행복공간 조성사업	공공공간	4/8	5/9
26	천안신촌초등학교 창호교체 및 외벽보수공사	공공건축	5/19	6/25
27	천안신촌초등학교 창호교체 및 외벽보수공사	공공건축	5/19	6/25
28	아산남성초등학교 행복공간 조성사업	공공건축	5/29	7/17
29	아산남성초등학교 행복공간 조성사업	공공건축	5/29	7/17
30	아산남성초등학교 행복공간 조성사업	공공건축	5/29	7/17
31	아산남성초등학교 행복공간 조성사업	공공건축	5/29	7/17
32	방포초등학교 학교정원 조경 및 화단 조성사업	공공공간	9/20	10/27
33	방포초등학교 학교정원 조경 및 화단 조성사업	공공공간	9/20	10/27
34	방포초등학교 학교정원 조경 및 화단 조성사업	공공공간	9/20	10/27
35	온양동신초등학교 수목환경 조성사업	공공공간	9/20	10/25

○ 컨설팅 주요성과(* 2019년 컨설팅 지원 자료집 참조)

－ 공공건축

서천군 판교면 홍림1리 경로당 신축

- ▶ 신청기관 : 서천군 사회복지실
- ▶ 사업유형 : 공공건축
- ▶ 신청시기 : 기본계획
- ▶ 지원유형 : 감면준 교수(유원대학교)

사업내용 및 현황분석

- 서천군 판교면 홍림 1리에 조성되는 경로당으로, 넓은 대지 주변 조경을 통해 쾌적한 분위기를 조성할 수 있는 방안이 제안되었습니다.
- 사업 대상지는 경사가 있는 원경도로의 진입로가 없었으며, 도로 및 시설 건설 시 무리가 있으며, 특히, 고층지의 보행 안전이 문제 되고 있음
- 대지 일부방역으로 수목의 환경이 생략되어 있는 진입로에 있어 지역 주민들에게 중요한 역할을 하고 있음



현황사진



컨설팅 내용

- 경사면 진입 도로는 연차도가 높은 미평도로 진입할 수 있도록 경사가 없는 3m 폭의 연결 도로를 제공하고, 기존 수목 3그루를 제거하여 원활한 접근을 할 수 있도록 함
- 경사면은 경사가 크지 않은 비등 건물(유원)로 단상 배치 계획으로 접근을 구함



배치 방안 제시



다차선 적용

태안군 공동주택 외부 색채디자인

▶ 신청기관 : 태안군 건축관리과

아산남성초등학교 휴게공간 디자인

- ▶ 신청기관 : 충청남도교육청 사업과
- ▶ 사업유형 : 공공건축
- ▶ 신청시기 : 기존구상
- ▶ 지원유형 : 이종제 교수(건명대), 김지현 교수(한림대학교)

사업내용 및 현황분석

- 충청남도 교육청에서 시행하는 행복공간 조성사업의 일환으로 학생들을 위한 휴게 공간을 조성하고자 3~4층 휴게공간의 효율적 양성에 대한 컨설팅을 진행함
- 사업 대상지는 현재 기가 착공을 완료해준 후로부턴 활용되고 있어 활용도가 높고 단조로우므로 하는 시공에 추가적으로 활용할 수 있는 공간으로 개선이 필요한 상황임



컨설팅 내용

- 사업 대상지는 총 6곳으로 '태안군 정라계곡(세계자연유산)'에서 채취하고 있는 '공동주택' 색상 범위에서 색채를 계획함
- 노후된 기존의 공동주택 분위기를 개선하기 위해 고급도/차세대 마감재를 적용으로 주/보조색을 선정하고, 문선지 및 보행자의 동행량이 많은 도로에 인접한 정통주택은 차연소재의 그래픽



현황사건



디자인 적용 후

컨설팅 내용

- 확실한 휴게공간이 아닌 학생들의 개성을 존중하여 다양한 형태가 이루어질 수 있도록 공간의 영역을 설정하고, 휴식 공간·소통의 공간으로 만들어 볼 수 있도록 방향을 제시함
- 다채로운 형태와 기본적인 기능으로서의 가구들을 활용하여 학생들이 자연스럽게 공간을 활용할 수 있도록 유도함



디자인 시안 1



디자인 시안 2

공공공간

아산시 둔포면 범좌예방 환경디자인

- ▶ 선정기관: 아산시 건축과
- ▶ 사업유형: 공공공간
- ▶ 선정시기: 기본계획
- ▶ 지원유형: 집진형 교수형문(대학교), 납액형 교수(대(대학교))

사업내용 및 현황분석

- 둔포면 둔포리 447-27(면적 63,425㎡)에 범좌예방 환경디자인 적용을 통해 안전한 차선 조성과 주민들에게 청정 환경을 제공하기 위해 사업을 추진함
- 2018년 12월 주민공청회 이후 2019년 3월까지 진행된 사업에 대해 개선 및 구제해 본 디자인의 수정사항을 반영 추진함



디자인 적용



현황사진

컨설팅 내용

- CCTV와 고도조형 등속 실패를 위한 기술적 용해는 적용하나 CCTV는 인형인, 고도조형과 LED인식디자인은 제외연달 가능성이 더 크다는 사실을 고려하여 적용한 위치가 설치(도둑 방)
- 도랑을 파는 것이 높은 땅에 설치하는 방식이 유리하며, 비와 스카 시공은 비가 오는 땅에 설치하고, 비가 올 때 수위가 100mm 보다 낮은 50mm 정도를 확보하여 안전 확보(인식도둑 소문) 적용
- 인사이드 드레싱을 견본에나 한의 무늬에 적용으로 적용하고 중앙 부단 노면(바닥)로 강조하여 가시성이 높아지도록 함



다른 적용(추진)

연산중학교 야외실터 조성

- ▶ 선정기관: 충청남도교육청 사설과
- ▶ 사업유형: 공공공간
- ▶ 선정시기: 기본계획
- ▶ 지원유형: 이형별 교수형문(대학교), 학생수용스튜디오(아울링)

사업내용 및 현황분석

- 학교 운동장 남쪽에 뽕나무 열매가 있으나, 노후되어 행락객이 열매를 따먹고 지역주민이 수확할 수 있는 공간으로 개선(안전)자 취
- 뽕나무 하부공간은 조성 당시 해체를 할 예정이나, 현재 등 행락객의 휴게공간이 없음
- 최근 운동장 하부공간은 새로 조성되었으나, 운동장 남서쪽 뽕나무 열매 주변으로 휴게공간이 계획되어 있어 휴게공간 조성 상태에 미흡한 여의 있음
- 학생들이 운동장 시 인접한 버스정류장길 이용하거나, 정문 주변 놀이동산 지역이 많이 붐비므로 휴게공간을 가다. 있음



디자인 적용



현황사진

컨설팅 내용

- 뽕나무 열매를 따먹으며 이용성을 높이고, 정문 수종(뽕나무)과 뽕나무 열매 공간 사이에 휴게공간을 조성하여, 버스정류장, 뽕나무 열매, 휴게수종(뽕나무)을 연결하는 휴게공간 조성



뽕나무 열매 휴게공간

버스정류장에서 접근에서 휴게공간 뽕나무 열매

디자인 사진

공공매체

충청남도 노동권익센터 CI 디자인

- ▶ 산하기관: 충청남도 일자리노동센터
- ▶ 사업유형: 공공매체
- ▶ 산정시기: 기존개체
- ▶ 지원유형: 날래형 교수(대전대학교)

사업내용 및 현황분석

- 충청남도 노동권익센터는 노동자의 권리보호를 위한 법률지원, 협동상담 등을 통해 노동자 권리보호 증가에 필요한 정책 및 등 개선안을 목적으로 운영되고 있는 기관임
- 2019년 충청남도 교육청 및 보건 및 종전에 관한 주제로 운영되는 충청남도 노동권익센터 CI의 필요에 따른 개편이 진행중임 있음
- 충청남도의 노동권익이 시를 상징하는 대표 이미지(태극기)를 통해서 운영의 효율성을 더하고자 함



다자인 적용



기본 개체안

컨설팅 내용

- "노동권익" 노르 "L" 권의 "L"을 모티브로 디자인 함
- 노동권익을 존중하고 노동자를 보호한다는 의미를 담기 위해 "L"과 "R"을 직각적으로 결합하여 같은 의미로 양상을 가지도록 디자인을 제안함
- CI의 기본 활용을 고려하여 명시상과 가독성을 고려하였고, 향후 다양한 적용을 위한 방안도 제시함



다자인 시안 1



다자인 시안 2



다자인 시안 3

2020 계룡세계문화엑스포 홍보 포토존 디자인

- ▶ 산하기관: 계룡시 민원봉사과
- ▶ 사업유형: 공공매체
- ▶ 산정시기: 기존구상
- ▶ 지원유형: 사제인 교수(전남대학교)

사업내용 및 현황분석

- 2020년 계룡세계문화엑스포는 문화관광을 위한 계룡으로 많이 찾는 관광객 유치와 더불어 관광산업 활성화를 도모하고 있는 중요한 사업이며, 계룡 시정발전을 위한 문화관광 활성화를 위한 사업임
- 단원상에 많은 유동인구와 고객층과 다양한 공간(사건 중사)의 지역 유동객 방문객이 많은 문화이 고려한 포토존의 디자인이 필요함



적용결과



현황사안

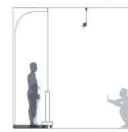
컨설팅 내용

- 기존 박스형 포토존을 "EVERYONG"으로 브랜드 디자인을 적용하여 방문객의 기억에 남을 수 있도록 하기 위하여 디자인을 "EVERYONG"을 추가 제안하는 컨설팅으로 디자인함
- 촬영 시 관람객의 노출 문제 해결을 위하여 박스형 포토존의 전면과 후면이 투명하게 처리되어 촬영할 때 방문객의 노출을 방지

다자인 시안 1



정면

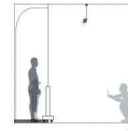


측면

다자인 시안 2



정면



측면

(2) 컨설팅 지원 자료집

○ 목적

- 공공디자인 컨설팅 제도 활성화를 위한 컨설팅 신청방법 및 절차, 결과사례 홍보

○ 내용 및 방법

- 2019년도의 공공디자인 컨설팅 지원 목록과 공공디자인 컨설팅 신청 및 진행절차에 대한 상세한 설명을 수록
- 충청남도 각 시·군 및 기관에서 의뢰한 컨설팅 중 대표적인 사례를 사진과 함께 소개 하여 컨설팅에 대한 이해도를 높임
- 시, 군 공공사업 추진 시 디자인 개선을 위한 자료로 활용

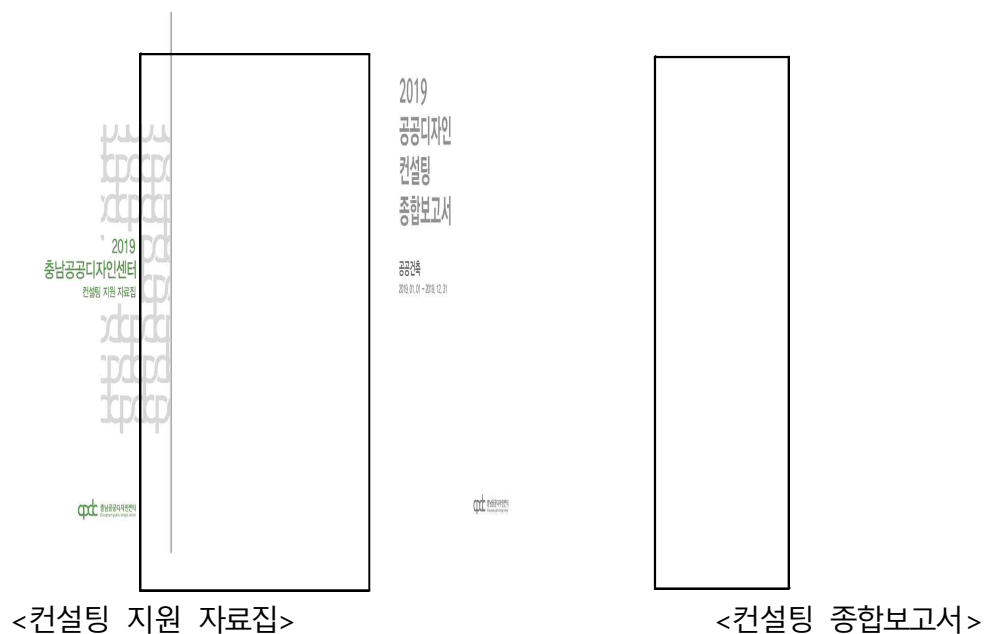
(3) 컨설팅 종합보고서

○ 목적

- 센터에서 추진하고 있는 컨설팅 사업의 결과를 유형별(공공건축, 공공공간, 공공시설물, 공공매체)로 정리하여 컨설팅 질 향상을 위한 개선방향 모색

○ 내용 및 방법

- 시·군별 컨설팅 활용 현황 검토 및 관리를 위한 자료로 활용
- 유형별 컨설팅 결과물 아카이브 구축
- 유사사업 컨설팅 진행 시 참고자료로 활용



(4) 컨설팅 설명회(총 5회)

○ 개요

- 목 적 : 디자인 컨설팅의 원활한 추진을 위한 시·군 및 공공기관, 교육청 지휘부 대상 설명회
- 내 용 : 공공디자인 컨설팅 지원 사업 설명 및 질의응답
- 참석자 : 충청남도 및 15개 시·군 경관 및 공공디자인 관련업무 담당자 및 교육청 디자인 사업 담당자

○ 추진결과

회수	일시	장소	추진 내용	참석자	행사사진
1차	2019.04.19.(금), 14:00	충남교육청 외국어 교육원 강당	교육청 공공디자인 컨설팅 지원사업 및 적용 사례 소개	2019년 컨설팅 대상사업 학교 교장(감) 및 담당자	
2차	2019.05.02.(목), 10:00	서산시 베니키아호 텔	공공디자인 컨설팅 지원사업 및 적용 사례, 정책홍보 방안	정책홍보 관련 담당자	-
3차	2019.09.27.(금), 14:00	아산시 소회의실	공공디자인 컨설팅 지원사업 및 적용 사례 소개	부시장/ 각실과장	
4차	2019.11.01.(금), 08:30	아산시 대회의실	공공디자인 컨설팅 지원사업 및 적용 사례 소개	시장/부시장 및 전 직원	
5차	2019.11.04.(월), 14:00	홍성군청 지역개발 국장실	공공디자인 컨설팅 지원사업 및 적용 사례 소개	국장/ 각실과장	

2. 디자인 정책연구

(1) 충남 농촌마을 범죄예방 디자인 추진방안

○ 연구배경 및 목적

- 2015년부터 행정안전부가 발표하고 있는 7개의 지역안전지수 중 범죄에 해당되는 지수가 충남의 경우 2015년부터 2018년까지 3년간 3등급으로 보통수준이지만, 15개 시·군별로 살펴보면 4등급, 5등급으로 취약 또는 매우 취약한 곳도 있음
- 천안, 아산, 서산, 계룡, 당진을 제외한 지자체에서 이미 초고령사회에 진입하였고, 군 단위에서의 고령화와 인구감소는 점점 심각해지고 있음(2016, 심재현)
- 방어능력이 저하되고, 신체적·심리적·사회적 역할을 상실한 노인을 대상으로 하는 사기 범죄, 강도, 자살 등이 증가하고 있어, 고령화가 심각한 농촌지역에서의 범죄예방 방안이 필요하다 할 수 있음
- 이에, 본 연구에서는 낮은 인구밀도, 공동체 활동, 생산구조, 지리적 특성 등을 포함한 충남 농촌마을의 특성을 분석하고, 이를 반영하면서 도시지역과 다른 양상으로 나타나는 농촌마을의 범죄를 예방할 수 있는 디자인 방안을 제시하고자 함

○ 연구내용 및 방법

- 문헌분석을 통해 범죄예방 특성 분석, 농촌마을의 특성과 범죄 결정요인 도출, 관련 법 제도를 분석하였음
- 스코틀랜드 농촌지역 범죄예방 정책 사례와 경남 거창군 북상면 안심마을사업 사례 분석을 통해 농촌지역에서의 범죄예방 정책과 사업에서의 시사점을 도출하였음
- 충남지방경찰청 및 지방경찰서의 자료분석과 인터뷰조사, 3곳의 농촌마을 주민 대상 인터뷰조사를 통하여 충남 농촌마을의 범죄 특성과 추진정책 분석하여 충남 농촌마을의 범죄양상에 따른 정책 개선방안을 도출하였음
- 충남에서 2017년부터 추진해왔던 범죄예방디자인 사업의 실태와 사업 담당자 인터뷰조사를 통하여 범죄예방디자인사업의 효과 및 문제점, 개선방안을 도출하였음
- 농촌 범죄 특성, 국내외 선진사례, 충남 농촌지역의 범죄양상과 추진정책, 사업추진현황 등의 조사 및 분석을 통해 충남 농촌마을 범죄예방 추진을 위한 기본방향을 제시 하였음
- 기본방향은 농촌마을의 일상적인 범죄두려움 저감, 농촌마을의 주거계층인 고령자와 외국인 등 지역 특성 반영, 소외계층(취약계층) 지원 강화, 사업 참여주체의 확대 및 협력형 체계 구축, 주민참여 방안 확대의 5가지를 제시하였음
- 기본방향에 따른 과제로서, 범죄두려움 및 소외계층 고려한 조례 개정, 주민·지자체·전문가·경찰의 협력형 협의체 구성, 농촌형 범죄예방 사업 선정기준 및 내용을 제시하였음

연구 목적 및 범위 설정	
☞ 연구 배경 및 목적	
☞ 연구 범위 및 방법	

문헌조사,
착수연심회
(내부)

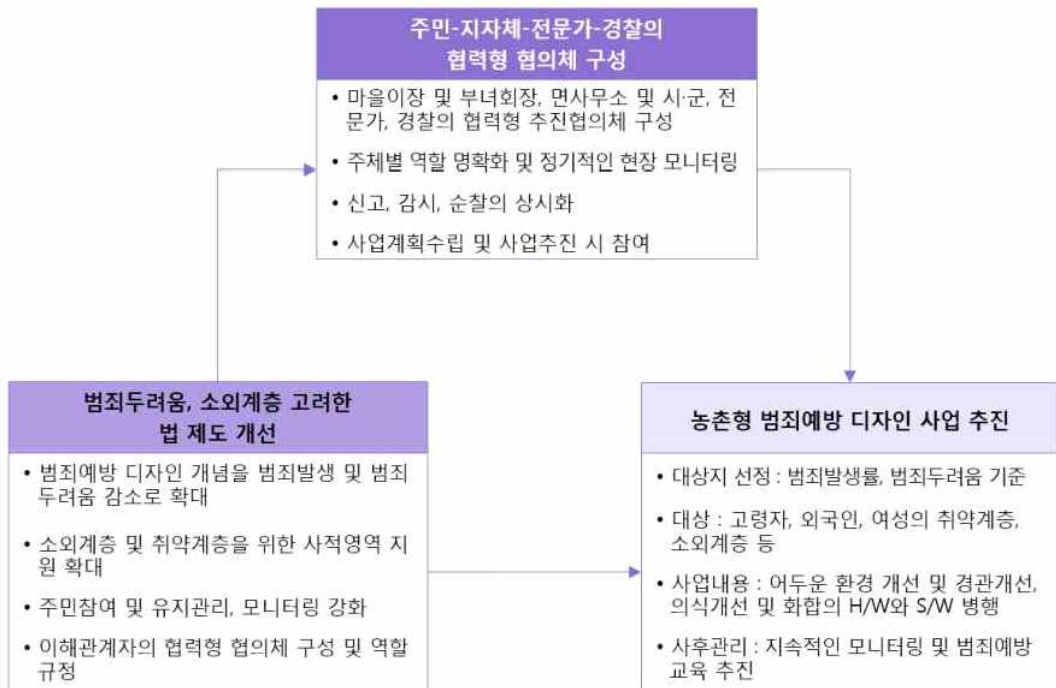
이론고찰 범죄예방 개념 분석	
☞ 범죄예방 특성 및 개념	
☞ 농촌에서의 범죄 특성	
☞ 범죄예방 관련 법 제도 및 사업	
☞ 농촌범죄예방 관련 선행연구 분석	

선진사례 분석 : 농촌 범죄예방 추진사례	
<국내 사례>	<국외 사례>
충남 농촌마을 범죄 특성 및 범죄예방 사업 추진현황 분석	
☞ 충남 농촌마을 범죄 특성 ☞ 거창마을, 유남, 등방, 한천	☞ SPSARC의 2019~2022 행동전략 ☞ <충남 범죄예방 디자인사업 실태분석>
충남 농촌마을 범죄예방 기본방향 도출	
조사 및 분석 결과	☞ 사업 담당자 인터뷰조사
충남 농촌마을 범죄예방 추진방안 제시	
☞ 현행 추진방안 ☞ 충남유형별 농촌마을 특성 반영 인력·유형·위태·조사·연구·추진	인력분/현장조사
☞ 충남도/시군 주민 경찰, 전문가의 협력방안 및 약화 제시 ☞ 농촌형 범죄예방 디자인 사업 추진방식 제시	충남도청/ 충남범죄
충남경찰청 지자체 담당자 2인	충남지방 경찰서 4인
농촌 마을 그림	1 연구체계도
	3곳(17명) 2곳
	예방 사업 담당자 3인

외부
자문회의의
결과 반영,
최종연심회
(내부)

농촌마을의 특성	<ul style="list-style-type: none"> • 친밀성 밀도 : 암수사건 많고 외지인을 신뢰하지 않는 경향, 마을 공동체 잔존 • 고령화, 독거노인 : 방어능력이 저하된 고령자 비율 높음, 행정리 단위 고령화 50% 이상인 곳이 많아 심각한 고령화, 독거노인 증가 • 외국인 비율 : 마을 인구의 반이 외국인인 곳도 있을 정도로 점차 증가 	충남 농촌마을 범죄예방 디자인 추진방안 도출
충남 농촌마을 범죄특성	<ul style="list-style-type: none"> • 노인 대상 농수산물 및 농기계 절도 : 점차 감소, 지속적인 방범시설 설치 및 순찰 강화, 범죄예방 교육 실시 • 폭력범죄 증가 : 노인들 간/ 주민과 관광객/ 외국인들 간 다툼, 이에 따른 두려움 증가, 커뮤니티 관점에서 접근 필요 • 외국인 비율 증가에 따른 범죄두려움 및 경관훼손 : 외국인에 대한 두려움 증가, 외국인의 쓰레기 불법투기에 의한 경관저해, 커뮤니티 관점에서 접근 필요 • 범죄발생 행정리의 특징 : 행정중심지 주변 또는 근접한 행정리에서 범죄발생을 높으나, 떨어져 있는 행정리에서 범죄발생을 높은 곳도 있음. 범죄가 발생한 곳은 지속적으로 발생하는 경향 • 범죄발생률보다 범죄두려움관점에서 접근 필요 : 외국인, 어두운 환경, 암수사건 등 농촌마을 범죄특성 고려할 필요 	
충남 범죄예방 디자인 사업담당자 및 주민 의식조사	<ul style="list-style-type: none"> • 주민참여 및 주민의지 중요 : 범죄위험 발생지역 도출 및 유지관리, 효율성 강화를 위해 가장 필요, 특히 농촌 마을에는 더욱 중요 • H/W와 S/W사업 병행 필요 : 주민들의 안심감 부여를 위해 방범시설 설치는 물론 깨끗한 마을환경 조성, 범죄예방을 위한 교육 추진 필요 • 유지관리 및 경관조화 충분히 고려 : 사업완료 후 지속적으로 유지관리 될 수 있도록 주민참여 적극적으로 유도, 사업계획 수립 시 해당 지역 경관에 조화로운 디자인 적용 	

<그림 2 충남 농촌마을 범죄예방 디자인 추진 기본방향 도출>



<그림 3 충남 농촌마을 범죄예방 디자인 추진 기본방향에 따른 과제>

○ 범죄두려움 및 소외계층 고려한 조례 개정

- “범죄예방 디자인” 을 범죄기회, 범죄두려움을 감소시키기 위함임을 규정
- 소외계층 및 취약계층에 대한 지원 규정하여 범죄예방 디자인사업의 혜택 확대(사적영역에 대한 지원 규정 및 지원 평가 기준 마련 규정)
- 주민, 해당 지자체, 범죄예방 및 디자인 전문가, 해당 관할 경찰서 및 지역 자율방범대 등 다양한 이해관계자 협력체계 구축과 역할 규정
- 주민참여 유도를 위해 주민 중심으로 구성되는 범죄예방 추진협의체 구성 및 사업완료 후 유지관리 의무사항 규정
- 사업완료 후 모니터링 및 표창에 대한 규정

<표 1 범죄예방 디자인 조례 개선(안)>

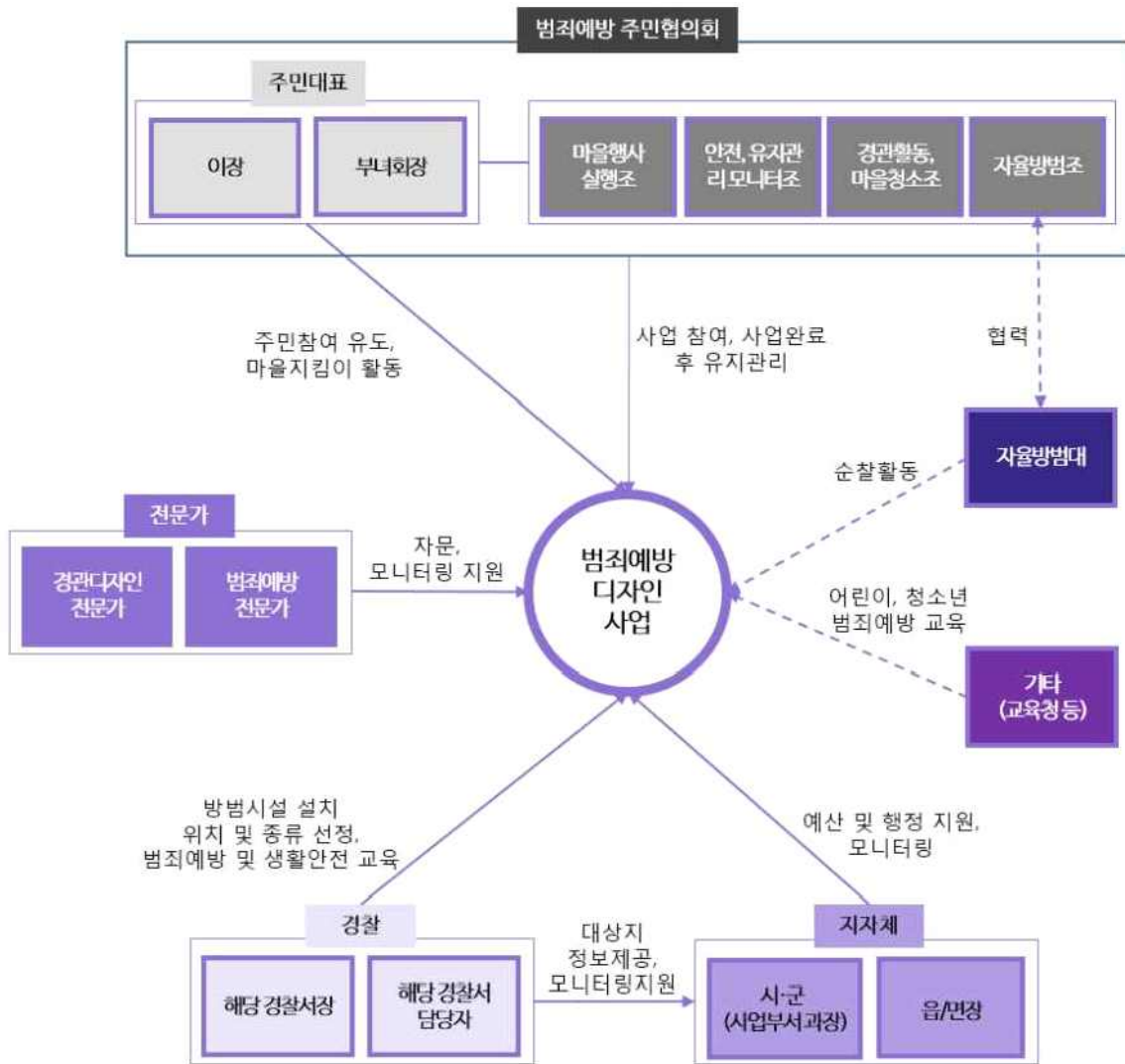
구분	개선 및 추가규정 내용(안)	비고
목적	-	-
정의	<p><범죄예방 디자인 범위></p> <ul style="list-style-type: none"> - 범죄기회와 범죄에 대한 두려움 감소의 포괄적으로 규정 * 충청남도의 경우 「 “범죄예방 디자인” 이란 범죄기회와 범죄에 대한 두려움을 감소시키도록 디자인과 생활공간 및 건축 환경을 효과적으로 계획, 변경, 개선하는 것을 말한다 」 라고 규정 <p><사적영역에 대한 방법시설 설치 지원></p> <ul style="list-style-type: none"> - “침입범죄”에 대한 정의 규정 * 공주시, 인천광역시의 경우 「 “침입범죄”란 사람의 주거에 대한 침입을 포함하는 범죄를 말한다 」 라고 규정 - “침입범죄”의 위험성 등에 대한 평가 규정 * 공주시, 인천광역시의 경우 「 “침입범죄 위험성 등 평가”란 침입범죄에 대한 피해 여부 및 정도, 인근 피해사례, 침입의 용이성 및 이에 대한 방호시설 구비 여부 등에 대한 평가를 말한다. 」 라고 규정 - 침입범죄 예방을 위해 “방법시설 등”에 대한 정의 규정 * 인천광역시의 경우 「 “방법시설 등”이란 침입범죄 등을 예방하기 위한 방법문, 방법창, 방법용 망창, 방법용 창살, 창호용 잠금장치 및 경보장치 등의 제품을 말한다. 」 라고 규정 	개선, 추가
적용대상	-	기존
기본원칙	-	기존
시민(군민)의 권리	-	기존
도지사(시장, 군수)의 책무	-	기존
기본계획 수립	-	기존
범죄예방 디자인 기조	-	기존

<표 1 범죄예방 디자인 조례 개선(안)>

구분	개선 및 추가규정 내용(안)	비고
범죄예방 디자인 추진사업	-	기존
방법시설 등 설치 지원	<p><평가 및 지원 기준 마련></p> <ul style="list-style-type: none"> - 범죄예방 디자인 조성사업 추진 대상지에서 범죄발생 및 신고 건수, 강력범죄 발생, 범죄 피해정도, 소득수준, 침입위험도, 주택노후도, 주택유형, 감시시설 유무, 야간 밝기, 핫스팟 등을 고려하되 주로 소외계층 및 취약계층이 지원받을 수 있는 평가기준 마련 * 「공주시 범죄예방 디자인 방법시설 등 설치 지원 조례」 별표에서 평가기준 제시 - 침입범죄 위험성 평가에 따라 전부 또는 일부 지원 규정 	추가
“범죄예방 디자인사업 협의체” 구축 및 역할	<p><협의체 구축></p> <ul style="list-style-type: none"> - 범죄예방 디자인사업 추진을 위해 사업 선정 이전에 주민대표 2인(마을이장 및 부녀회장)_해당 지자체 2인(시/군 및 읍/면/동)_전문가2인(범죄예방, 디자인)_해당 관할 경찰서 2인, 해당 지자체 자율방범대, 기타(교육청 등)의 이해관계자 협력체계 구축 <p><역할></p> <ul style="list-style-type: none"> - 사업계획수립부터 사업추진, 사업완료 후 유지관리까지 참여 - 방법시설 등 설치 지원을 위한 평가 - 주민 : 사업계획수립부터 사업추진과정에서 주민참여 유도, 사업완료 후 마을지킴이로 활동 - 지자체 : 예산 및 행정 지원 - 전문가 : 사업계획수립 시 자문, 사업추진 과정에서 컨설팅, 사업완료 후 모니터링 - 경찰 : 대상지 현황(범죄발생률 등) 정보 제공, 방법시설 등 설치 위치 선정, 범죄예방 및 생활안전 교육 실시 등 	기존 “협력체계 구축” 내용 개선, 추가
“범죄예방 주민협의회” 구성 및 역할	<p><범죄예방 디자인사업의 사후관리 및 지속성></p> <ul style="list-style-type: none"> - 범죄예방 디자인 조성사업 준공까지 모든 과정에 적극적으로 참여할 수 있는 주민협의회 구성 규정 - 범죄예방 디자인 조성사업의 효과 향상 및 지속성을 위해 주민의 사후 유지관리 의무사항 규정 - 지속적인 범죄예방을 위해 사업 이후에도 사업추진 시 맡은 역할 이행 규정 	추가
위원회의 설치 및 기능	-	기존
교육 및 홍보	-	기존
수당 등	-	기존
모니터링	<ul style="list-style-type: none"> - 대상지 선정 후 주민 위험요소 설문조사, 사업완료 후 설문조사 실시 - 설문조사 결과 반영하여 추후 범죄예방 디자인사업에 반영 - 미흡한 부분 보완방안 마련 	추가
표창	-	기존

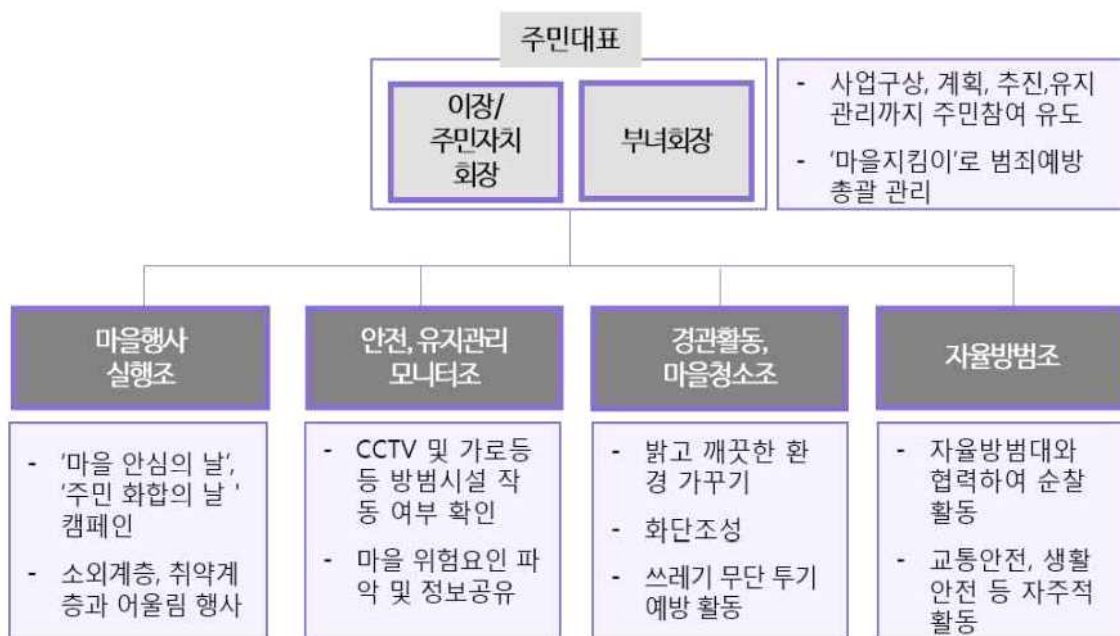
○ 주민_지자체_전문가_경찰의 협력형 협의체 구성

- 주민으로 구성된 “범죄예방 추진협의회”, 경관디자인 및 범죄예방 전문가, 해당 관할 경찰서장 및 담당자, 해당 시군 담당부서 과장 및 읍/면장이 협력할 수 있는 협의체 구성
- 농촌마을의 경우 주민들 간 폭력범죄나 외국인에 의한 두려움 등 범죄양상이 관에서 H/W사업으로만 지원하기에 한계가 있으므로 다양한 이해관계 주체 참여에 의한 사업 추진방식 필요



<그림 4 충남 농촌마을 범죄예방 디자인사업 협의체>

- 친밀성 밀도가 높은 농촌마을은 주민참여 및 주민의지를 토대로 범죄를 예방하고 범죄 두려움을 낮출 수 있는 정책과 사업 필요
- 이에, 방법시설 설치 및 환경개선의 H/W 사업은 물론 주민들 간 또는 주민과 외국인 간 친목도모와 마을 경관활동, 안전관리 등을 통해 폭력, 절도 범죄를 예방하고 두려움도 해소할 수 있도록 할 필요
- 주민대표를 중심으로 마을의 현안 및 인구에 맞도록 조를 구성하여 각 조별 역할 부여 (마을행사 실행조, 안전 및 유지관리 모니터조, 경관활동 및 마을청소조, 자율방범조의 4가지 제안)



<그림 5 충남 농촌마을 범죄예방 주민협의회>

○ 농촌형 범죄예방 디자인 사업추진안 제시

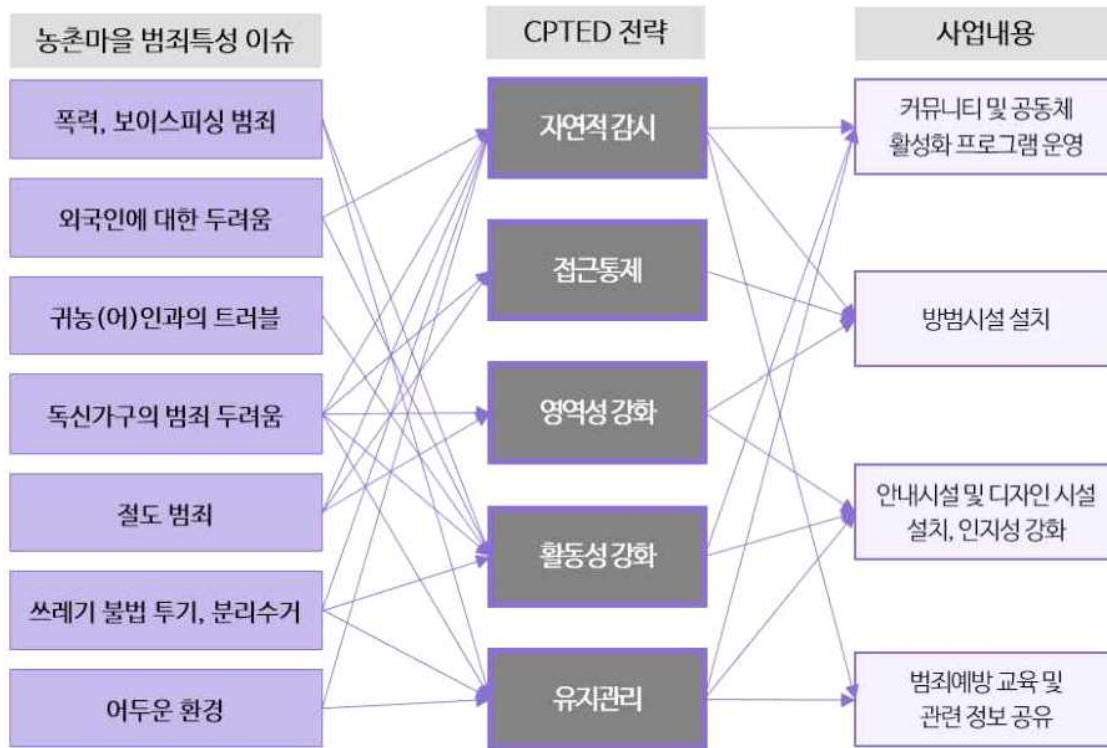
- 농촌지역의 범죄발생률이 도시지역에 비해 높지 않기 때문에 그동안 범죄예방 디자인 정책 및 사업은 소외
- 이는 도시지역의 인구가 상대적으로 많기 때문이며, 인구대비 범죄발생률로 본다면 농촌지역 역시 범죄발생률이 낮다고 보기 어려운 현실
- 정책과 사업 수혜 형평성 차원에서도 농촌지역에 역시 범죄예방에 대한 정책과 사업이 필요
- 지금까지 범죄예방 디자인 정책 및 사업 추진 기준, 내용과는 다른, 즉 도시지역과는

다른 관점에서 접근할 필요

도시지역과 차별화된 기준과 내용	• 범죄발생률보다 범죄두려움 관점에서 접근
	• 커뮤니티 및 공동체 활성화 관점에서 접근
	• 어두운 환경을 밝고 깨끗하게 조성
	• 고령자, 독거노인 대상으로 접근
	• 범죄예방 교육 강화

<그림 6 충남 농촌형 범죄예방 디자인사업 추진방향>

- 농촌마을의 범죄특성은 폭력 및 보이스피싱 범죄, 외국인에 대한 두려움, 귀농(어)인과의 트러블, 독신가구의 범죄두려움, 절도 범죄, 쓰레기 불법 투기 및 분리수거, 어두운 환경의 7가지
- 도출된 농촌마을 7가지 범죄특성에 따른 CPTED 전략과 사업내용은 다음과 같음
 - ① 폭력 및 보이스피싱 범죄는 활동성 강화의 커뮤니티 활성화 프로그램 운영과 주민들 간 정보 공유
 - ② 외국인에 대한 두려움은 자연적 감시의 방법시설 설치와 함께 활동성 강화의 커뮤니티 활성화 프로그램 운영으로 교류
 - ③ 귀농(어)인과의 트러블은 활동성 강화의 커뮤니티 및 공동체 활성화 프로그램 운영으로 교류
 - ④ 독신가구의 범죄 두려움은 자연적 감시의 방법시설 설치와 함께 개인 사유지에 방범창 및 시건장치 등 보안설비, 영역성 강화의 준 사적영역에 디자인 개념 적용, 활동성 강화의 커뮤니티 및 공동체 활성화 프로그램 운영으로 교류, 유지관리의 커뮤니티 및 공동체 활성화 프로그램 운영으로 지역사회에 참여
 - ⑤ 절도 범죄는 자연적 감시 및 접근 통제 방법시설 설치와 이에 대한 안내 표지판 설치로 인지성 강화
 - ⑥ 쓰레기 불법 투기 및 분리수거는 활동성 강화의 쓰레기 분리시설과 안내 표지판 설치, 유지관리의 범죄예방 교육 추진으로 꾸준한 관리
 - ⑦ 어두운 환경은 자연적 감시의 방법시설 설치와 함께 유지관리의 범죄예방 교육에 의한 꾸준한 관리



<그림 7 충남 농촌마을 범죄특성별 CPTED 전략 및 사업내용>

<표 2 충남 농촌형 범죄예방 디자인사업 선정 기준>

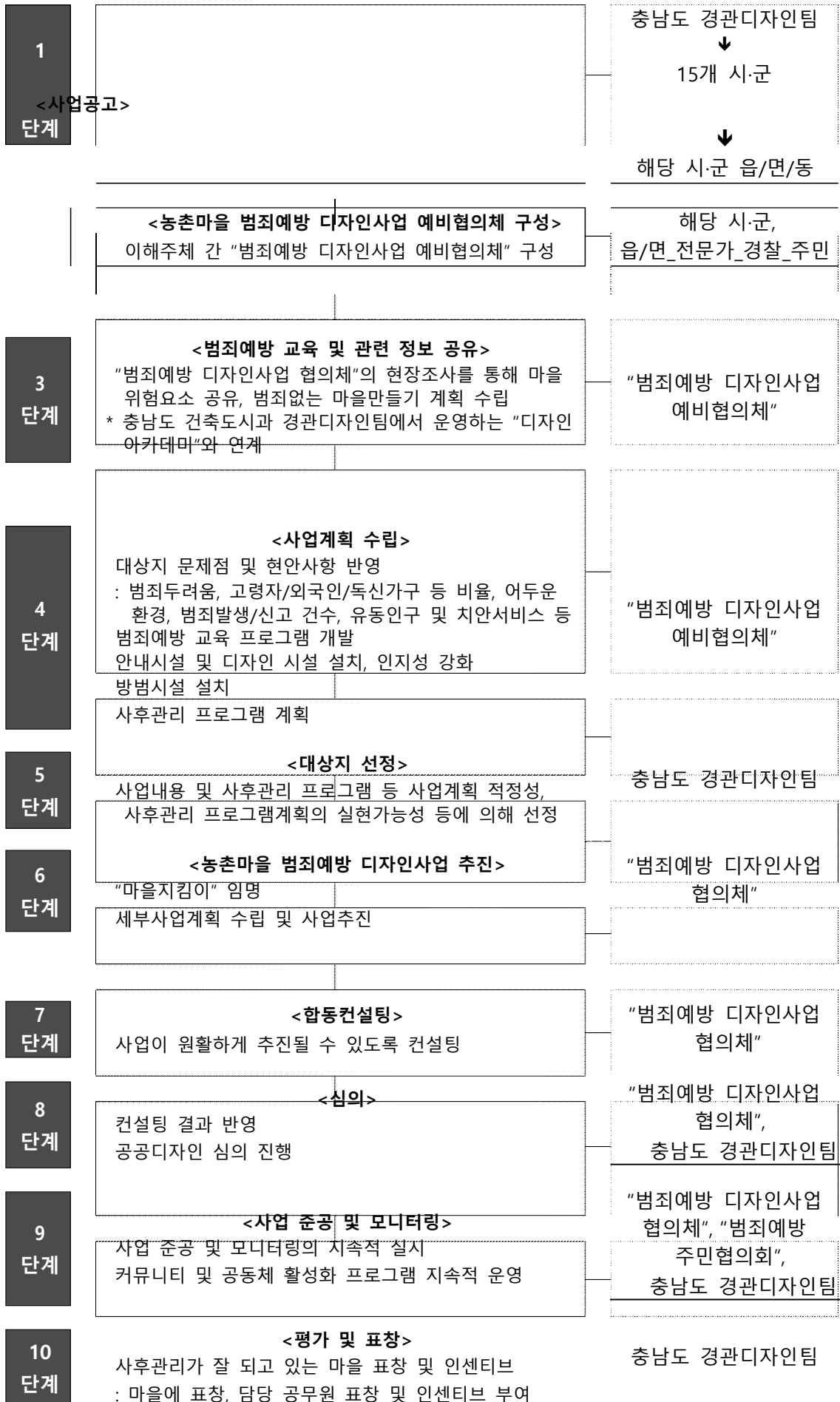
구분	필수 요소	고려해야 할 요소
주민의 범죄두려움	●	
고령자 비율	●	
외국인 비율	●	
어두운 환경	●	
주민의지	●	
방법시설 설치 부족	●	
독거노인 비율	●	
112 신고 건수		●
범죄발생 추이		●
인구당 범죄발생률		●
취약계층(한부모, 미혼여성, 기초생활수급자 등) 비율		●
귀농(어)귀촌인 비율		●
유동인구 비율(관광객, 주변 지역 등)		●
경찰서, 지구대 등 치안서비스		●
응급시설 범위 등		●

<표 3 충남 농촌형 범죄예방 디자인사업 제안>

대분류	세부내용	사업 선정 전단계	사업일환
범죄예방 교육 및 관련 정보 공유	범죄예방 디자인사업 협의체 합동 현장답사 프로그램	●	
	범죄없는 마을 만들기 계획 수립	●	
	신고, 순찰 등 방범활동 프로그램		●
	사기 및 절도, 강도 등 범죄예방 프로그램		●
	마을 안전지도 또는 위험요소 발굴 지도 작성		●
	범죄예방 디자인사업 협의체 합동 맞춤형 컨설팅 프로그램		●
	마을 안전 활동가 양성 프로그램		●
	방범시설 작동법 교육 프로그램		●
	예쁜 마을 가꾸기 프로그램 : 소액사업으로 진행		●
안내시설 및 디자인 시설 설치, 인지성 강화	준 사적영역(주택 진입부)에 영역성 강화(바닥패턴 교체 등 디자인 적용)		●
	마을 입구 및 주 지점에 범죄예방 안내 표지판 설치(마을지킴이 안내 등) : 고풍자 고려한 표지판 글자 크기 및 색채 고려 (컬러유니버설디자인 적용)		●
	마을 안 경관가꾸기(화단조성, 쌈지공원 등)		●
	마을 주요시설을 범죄예방 활동 거점 활용을 위한 시설물 설치		●
	충남경찰청의 “우리마을 차량 스티커” 디자인 개선(인지성, 시인성 강화) : 경운기 등 농기계 야간 시인성 확보 및 농작물 절 도 예방		●
	쓰레기 분리 수거함 설치 : 외국인도 인지할 수 있게 유니버설디자인 적용 (환경그래픽 활용)		●
	노후된 벽면, 담장 개선 : 농촌경관과 조화로운 디자인 적용(과도한 색채 지양)		●

<표 3 충남 농촌형 범죄예방 디자인사업 제안>

대분류	세부내용	사업일환	사후관리
방법시설 설치	개인 사유지 및 주변에 방범창(망), 가로등 및 방범등 등 방범시설 설치 : 독신가구(독거노인), 소외계층, 취약계층 대상(평가 후 선정)	●	
	로고젝터 설치 : 범죄예방 사업 추진 대상지임을 알려 안심감 부여	●	
	마을 안길에 조명 및 가로등 설치(조도 조정) : 농작물 피해, 눈부심으로 수면에 피해 가지 않도록 설치, 주 연령층 및 주 활동지 고려하여 계획	●	
	마을 주요 목지점에 CCTV 설치 : 민원발생 수, 교통사고, 사건사고 등 행정 민원 발생과 교차되는 지점에 설치	●	
	비상벨 설치 : 독신가구(독거노인), 소외계층, 취약계층 주거지 내 설치, 마을지킴이에게 연락 연동	●	
	반사경 설치	●	
	위험도로 난간(가드레일) 설치	●	
커뮤니티 및 공동체 활성화 프로그램	"마을 안심의 날" 캠페인 : 범죄예방 추진협의회 합동 순찰(마을 위험요소 파악, 방범시설 작동 여부 파악 등)		●
	"주민 화합의 날" 캠페인 : 외국인, 귀농(어)인, 독거노인 등 주민 모두의 친목 도모		●
	쓰레기 분리수거 교육 프로그램 : 외국인이 쓰레기 분리수거에 대한 인식을 가질 수 있도록 프로그램 운영, 교류		●
	예쁜 마을 가꾸기 : 지속적인 마을청소 및 경관활동		●
	마을 공동텃밭 가꾸기 : 공공자산의 나대지 등을 공동 텃밭의 커뮤니티 공간으로 활용		●
	범죄없는 마을 만들기를 위한 실천 : 수립된 계획의 실천		●



<그림 9 충남 농촌형 범죄예방 디자인사업 추진절차>

○ 연구 참여진

- 내부 연구원
: 박혜은 책임연구원(연구책임), 오병찬 책임연구원, 김성희 연구원
- 연구 심의위원
: 송두범 정책사업단장, 이충훈 선임연구위원, 박근오 책임연구원
- 외부 자문위원
: 강욱 교수(경찰대학교 행정학과), 박미랑 교수(한남대학교 경찰학과), 방재성 부연구위원(건축도시공간연구소)

○ 연구기간 : 2019년 7월 ~ 2020년 12월

○ 연구 진행과정

과업내용	7	8	9	10	11	12	1
■ 연구계획 구상							
■ 범죄예방 특성 및 개념 분석							
■ 범죄예방 관련 법 제도 분석							
■ 농촌범죄예방 관련 선행연구 분석							
■ 착수연심회							
■ 국내외 농촌범죄예방 사례 분석 - 스코틀랜드 농촌 범죄예방 정책 - 경북 거창군 북상면 안심마을만들기 사업							
■ 충남 농촌마을 범죄 특성 및 범죄예방사업 추진현황 분석 - 경찰 대상 인터뷰 소사 및 사료분석 - 3곳 농촌마을 주민 대상 인터뷰조사 - 범죄예방 디자인사업 대상지 2곳 실태조사 및 분석 - 범죄예방 디자인사업 담당자 인터뷰조사							
■ 충남 농촌마을 범죄예방 디자인 기본방향 제시 - 문헌분석 및 현장조사, 인터뷰조사 결과 반영							
■ 외부 자문회의							
■ 충남 농촌마을 범죄예방 디자인 추진과제 제시 - 범죄누려움 및 소외계층 고려안 소제 개정안 제시 - 주민_지자체_전문가_경찰의 협력형 협의체 구성안 제시 - 농촌형 범죄예방 사업 선정기준 및 내용, 추진방식 제시							
■ 최종연심회							
■ 보고서 수정 및 보완							
■ 보고서 편집 및 인쇄							

○ 세부 추진 내용

① 착수연심회

- 일시 및 장소 : 2019. 8. / 충남연구원 2층 소회의실
- 위원 : 4명(윤황, 송두범, 이충훈, 박근오)
- 주요 내용 : 연구범위 및 연구방법에 대한 의견수렴

② 충남지방경찰청 담당자 인터뷰조사

- 일시 및 장소 : 2019. 9. / 충남지방경찰청
- 참석 : 2명(조성수, 문승구)
- 주요 내용 : 농촌 범죄 양상 및 정책에 대한 주요내용

③ 경찰 대상 워크숍

- 일시 및 장소 : 2019. 10. / 충남연구원 1층 대회의실
- 대상 : 8명(충남지방경찰청 2인, 공주/부여/홍성/보령 각 1인)
- 주요 내용 : 농촌 범죄양상, 시군별 범죄양상 및 추진정책

④ 범죄예방디자인 사업 담당자 인터뷰조사

- 일시 및 장소 : 2019. 11. / 충남도청, 아산시청, 공주시청
- 참석 : 3명(김유진, 권남영, 김진섭)
- 주요 내용 : 범죄발생 현황, 범죄예방사업 실태, 사업 심사기준의 적절성, 경찰과의 협력, 향후 사업 추진방향 및 개선방향 등

⑤ 농촌마을 주민 인터뷰조사

- 일시 및 장소 : 2019. 11. / 태안군, 홍성군
- 대상 : 17명(태안군 신진도리 주민 5명, 홍성군 상촌리 주민 5명, 홍성군 남장리 6명)
- 주요 내용 : 마을 현황(인구, 귀농인, 고령자, 독거노인, 유동인구, 행정서비스 등), 위험한 요소 현황(위험이나 두려움을 느끼는 곳, 외국인에 대한 범죄두려움, 절도나 폭력 등 범죄, 경찰서에서 추진하는 정책, 범죄예방을 위해 필요한 사업)

⑥ 외부 전문가 자문회의

- 일시 및 장소 : 2019. 12. / 충남연구원 2층 소회의실
- 위원 : 3명(강욱 경찰대학교 교수, 박미량 한남대학교 교수, 방재성 건축도시공간연구소 부연구위원)
- 주요 내용 : 연구 전반적인 구성 및 내용, 충남 농촌마을 범죄예방 디자인사업 추진 기본방향 및 실행과제에 대한 자문

⑦ 최종연심회

- 일시 및 장소 : 2019. 12. / 충남연구원 2층 소회의실
- 위원 : 3명(송두범, 이충훈, 박근오)
- 주요 내용 : 연구 전반적인 내용에 대한 자문

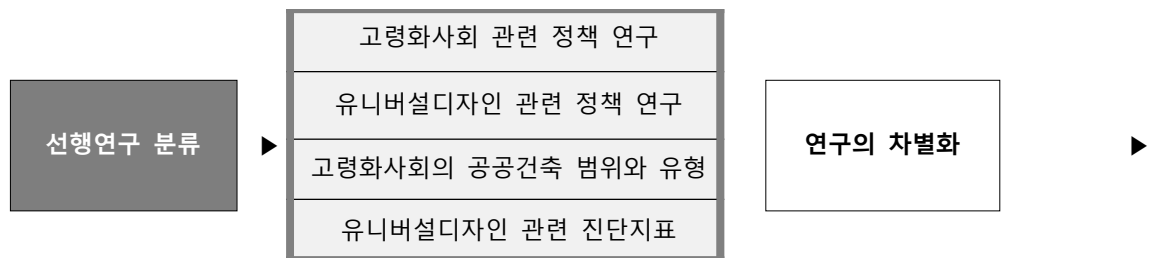
(2) 고령화사회의 대응을 위한 충남유니버설디자인 실태조사(공공건축)

○ 연구배경 및 목적

- 고령화 사회가 세계적으로 확대되고 있으며 우리나라의 고령화 비율 심화 속도는 세계에서 가장 높은 비율로 나타나고 있음. 이러한 고령화현상은 도시인구의 노후화로 인한 경제침체와 공간의 쇠퇴가 맞물려 악순환을 반복하게 됨
- 충남은 65세 이상의 노인인구 비중이 높은 지역으로 분류되고 있으며 2035년에는 30.2%(73만명)으로 현재의 그 비율이 두 배 정도 급증할 것으로 예상되고 있음
- 이에 충청남도 지역 이미지의 특성을 담은 안내판 디자인과 통합적인 정보체계 마련으로 지역 관광지를 찾는 관광객에게 쾌적한 여가활동을 제공하고 아울러 지역 경관에 조화로운 안내 표지판 디자인을 제안함
- 유니버설디자인 적용을 통한 공공건축의 물리적 개선으로 고령화사회의 주체인 고령자의 생활 환경을 개선함과 동시에 보편적인 디자인에 대한 인식개선도 필요함
- 현재 관리되고 있는 공공건축의 현황과 실태에 대한 면밀한 조사와 분석을 통해서 고령화사회에 대응하는 충청남도 공공건축의 개선방안 토대를 마련하여야 함
- 본 연구는 고령자를 위한 충청남도 공공건축 유니버설디자인 실태조사 연구로 충청남도 지자체 및 공공기관 공공건축의 유니버설디자인 적용 현황에 대한 면밀한 분석을 통해 유니버설디자인 적용과 개선을 위한 기초자료로 활용하도록 유도하여 고령자의 사회시설 이용 편의성 증진과 공공건축 활성화를 도모하고자 한다.

○ 연구내용 및 방법

- 기존의 연구동향 및 유사연구와의 차별화를 위해 선행연구의 범위를 [표1-2]와 같이 3가지로 분류하고 선행연구 대상을 선정하였다.



- 고령화 사회의 고령자 활동행태에 대한 조사는 2017년 노인실태조사연구와 충청남도 시·군 장애인구추계 자료를 활용하여 생활환경 및 노령화지수 등 조사된 데이터를 이용함

- 실태조사를 위한 장소 선정은 충청남도에서 노령화지수¹⁾가 급속하게 높아지고 있는 공주시, 금산군, 부여군, 서천군, 청양군, 홍성군, 예산군, 태안군으로 하였음. 해당 지자체는 ‘15~’ 35년 추계기간 동안, 노령화 지수가 2배이상 크게 증가할 것으로 예상되고 있음.
- 실태조사 대상은 건축법 시행령 제3조의5를 근거한 용도별 건축물의 종류에서 고령자와 밀접하게 관련되는 건축 유형으로 문화 및 집회시설, 운수시설, 의료시설, 노유자시설, 운동시설, 업무시설, 숙박시설로 제한하였고, 그 세부 시설은[표1]과 같다.

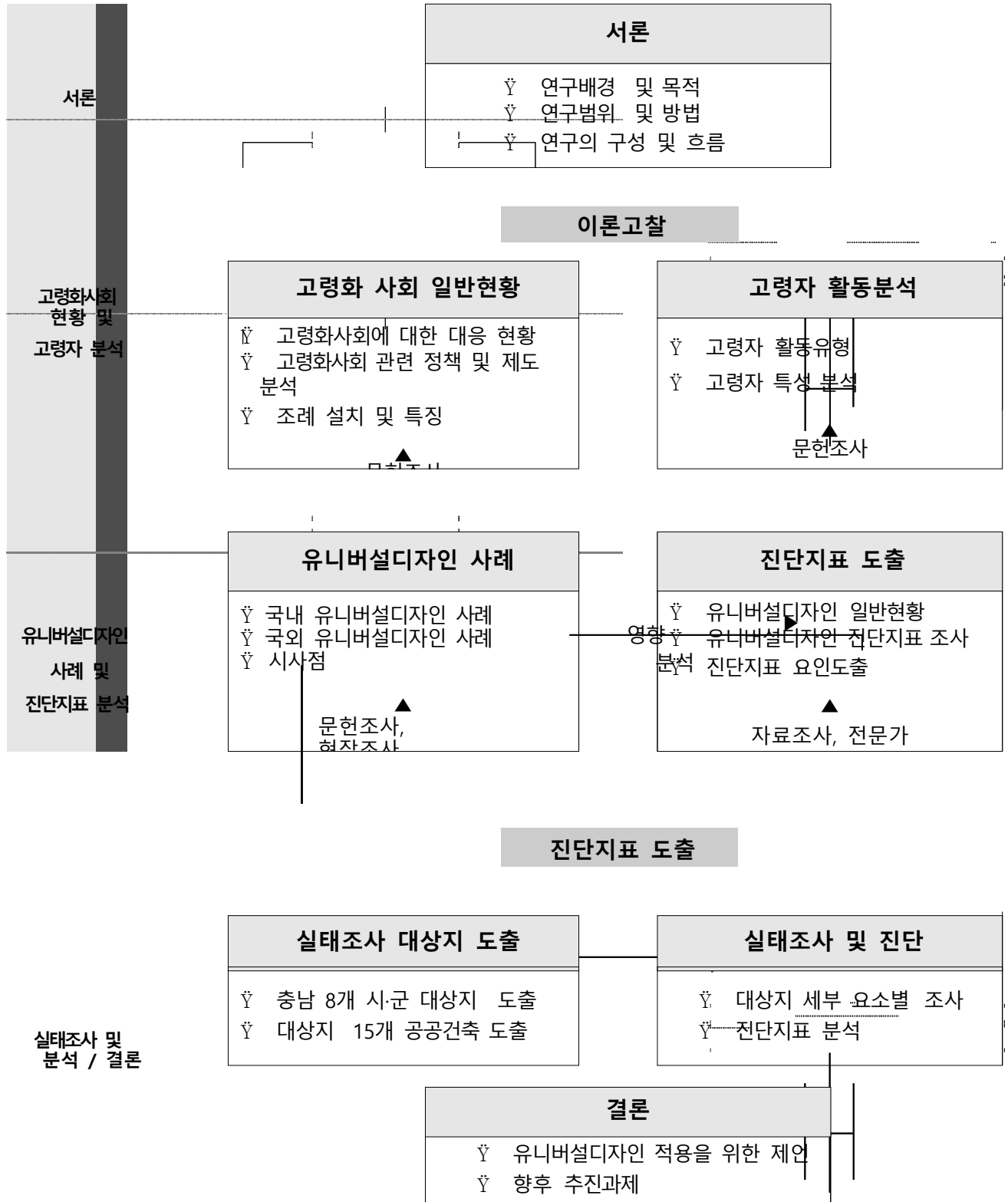
< 용도별 건축물의 유형 >

용도 유형	세부 시설
문화 및 집회 시설	집회장(예식장, 공회당, 회의장, 마권 장외 발매소, 마권 전화투표소), 관람장(경마장, 경륜장, 경정장, 자동차 경기장, 체육관), 전시장(박물관, 미술관, 과학관, 문화관, 체험관, 기념관, 산업전시장, 박람회장), 동·식물원(동물원, 식물원, 수족관)
운수시설	여객자동차터미널, 철도시설, 공항시설, 항만시설
의료시설	병원(종합병원, 병원, 치과병원, 한방병원, 정신병원 및 요양병원), 격리병원(전염병원, 마약진료소 등)
노유자시설	노인복지시설, 사회복지시설, 근로복지시설
운동시설	탁구장, 체육도장, 테니스장, 체력단련장, 에어로빅장, 볼링장, 당구장, 실내낚시터, 골프연습장, 놀이형시설, 운동장(육상장, 구기장, 볼링장, 수영장, 스케이트장, 롤러스케이팅장, 승마장, 사격장, 궁도장, 골프장 등과 이에 딸린 건축물)
업무시설	공공업무시설(국가 또는 지자체의 청사, 외국공간의 건축물)
숙박시설	일반숙박시설, 생활숙박시설, 관광숙박시설(관광호텔, 수상관광호텔, 한국전통호텔, 가족호텔, 호스텔, 소형호텔, 의료관광호텔 및 휴양 콘도미니엄), 다중생활시설

- 실태조사는 고령자 이용 공공건축 유니버설디자인 진단지표를 활용한다. 진단지표 는 진단 프로세스에 대한 활성화를 위해 공공건축의 유형별 특성을 세분화하여 진단과정과 범위를 차별화한다.

1) 유소년인구 1백명당 고령인구를 의미함

<연구체계도>



서론

서론

- 연구배경 및 목적
- 연구범위 및 방법
- 연구의 구성 및 흐름

이론고찰

고령화사회
현황 및
고령자 분석

고령화 사회 일반현황

- 고령화사회에 대한 대응 현황
- 고령화사회 관련 정책 및 제도 분석
- 조례 설치 및 특징

고령자 활동분석

- 고령자 활동유형
- 고령자 특성 분석

문헌조사

유니버설디자인
사례 및
진단지표 분석

유니버설디자인 사례

- 국내 유니버설디자인 사례
- 국외 유니버설디자인 사례
- 시사점

문헌조사,
현장조사

진단지표 도출

- 유니버설디자인 일반현황
- 유니버설디자인 진단지표 조사 분석
- 진단지표 요인도출

자료조사, 전문가

진단지표 도출

실태조사 대상지 도출

- 충남 8개 시·군 대상지 도출
- 대상지 15개 공공건축 도출

실태조사 및 진단

- 대상지 세부 요소별 조사
- 진단지표 분석

실태조사 및
분석 / 결론

결론

- 유니버설디자인 적용을 위한 제언
- 향후 추진과제

○ 고령화 사회 관련 정책 및 제도

- 고령자사회와 관련한 자치법규로는 「고령친화도시 구현을 위한 노인복지 기본조례」가 있다. 조례를 제정한 광역지자체는 서울특별시, 부산광역시, 인천광역시, 제주특별자치도, 세종특별자치시, 경기도, 전라북도 등이 있음

<광역지자체 고령화사회 관련 조례제정 현황>

지자체	조례명	제정일
서울특별시	고령친화도시 구현을 위한 노인복지 기본 조례	2011.07.28
부산광역시	고령친화도시 구현을 위한 노인복지 기본 조례	2015.04.01
인천광역시	고령친화도시 구현을 위한 노인복지 기본조례	2015.04.13
제주특별자치도	고령친화도시 구현을 위한 노인복지 기본조례	2015.08.18
세종특별자치시	고령친화도시 구현을 위한 노인복지 기본 조례	2017.12.11
경기도	고령친화도시 조성 지원 조례	2018.01.11
전라북도	고령친화도시 조성 지원 조례	2018.02.02
광주광역시	고령친화도시 조성에 관한 조례	2019.03.15
경상북도	고령친화도시 조성 지원 조례	2019.04.15

○ 고령자의 활동 유형분석

- 고령자의 활동행태를 조사하기 위해서 노인복지법 제5조에 의해 매 3년마다 실시 되는 노인실태조사를 활용하였다. 2017년도 노인실태조사²⁾의 내용 중 노인의 여가활동과 사회활동 행태를 주로 인용하였음
- 공공건축을 중심으로 한 실태조사로 주거를 대상으로 하는 활동은 제외함. 주거 이외의 장소 활동으로 공공기관과 공중이 이용하는 시설을 중심으로 유형구분 하였음
- 고령자의 활동은 대분류로 여가활동과, 사회활동으로 구분하였다. 여가활동은 문화 예술 관람활동, 문화예술 참여활동, 평생교육 활동, 스포츠 관람활동, 스포츠 참여 활동, 관광 활동, 취미오락 활동, 휴식 활동, 종교 활동으로 구분하며, 사회활동은 동호회 활동, 친목 단체 활동, 정치사회 활동, 자원봉사 활동 등으로 구분하였음

2) 정경희 외, 2017년도 노인실태조사 재구성

<고령자 활동유형>

활동 내용			장소(공공건축)
대분류	중분류	세분류	
여가활동	문화예술 관람활동	영화관람, 전시회, 박물관, 음악연주회, 전통예술공연	박물관, 미술관, 문화원, 예술의전당, 문화의전당
	문화예술 참여활동	악기연주, 미술활동, 춤·무용, 문학행사참여, 문예창작/독서토론, 전통예술 배우기, 사진촬영	도서관, 문화원, 노인복지관,
	평생교육 활동	어학, 정보화교육	노인복지관, 경로당, 문화원, 시·군·구민회관/읍· 면 동주민센터, 공공문화센터
	스포츠 관람활동	축구, 야구, 배구, 농구, 씨름 등	각종 스포츠 경기장
	스포츠 참여활동	당구, 탁구, 볼링, 수영	노인복지관, 시·군·구민회관/읍· 면 동주민센터, 공공문화센터, 공설운동장
	관광 활동	자동차 드라이브, 문화유적방문, 자연명승 및 풍경관람, 삼림욕, 여행, 소풍·야유회·나들이	버스터미널, 기차역, 관광안내소
	취미오락 활동	화투·고스톱, 등산, 화초·텃밭가꾸기, 독서·만화책·종교서적, 낚시, 바둑·장기·윷놀이, 수집활동, 생활공예, 요리·다도, 애완동물, 게임, 음주	노인복지관, 경로당, 도서관, 시·군·구민회관/동· 읍·면 주민센터, 공공문화센터
	휴식 활동	산책, 음악감상, 목욕/사우나/찜질방, 낮잠, 라디오 청취, 신문/잡지	노인복지관, 경로당, 공중목욕탕/찜질방
	종교활동	교회, 성당, 절 등	교회, 성당, 절 등
사회활동	동호회 활동		.
	친목단체 활동		.
	정치사회 활동		.
	자원봉사 활동	사회복지, 문화체육, 교통질서, 환경보호, 보건의료, 교육활동	시·군·구민회관/ 읍·면·동주민센터, 복지기관, 경로당, 의료원, 보건소

○ **고령자의 활동 장소도출**

- 여가활동의 장소중 주요 공공건축으로는 박물관, 문화원, 예술의전당, 문화의 전당, 도서관, 노인복지관, 경로당, 시·군·구민회관/읍·면·동주민센터, 공공문화센터, 공설운동장, 버스터미널, 기차역, 관광안내소, 공중목욕탕/찜질방 등으로 나타났으며,
- 사회활동의 주요 공공건축은, 시·군·구민회관/읍·면·동주민센터, 복지기관, 경로당, 의료원, 보건소 등으로 조사되었고, 그 밖에 위생시설인 공중화장실은 기타 시설로 포함하고 있음

<고령자 활동 유형별 장소>

고령자 활동유형	장소 (공공건축)
여가활동	박물관, 미술관, 문화원, 예술의전당, 문화의 전당, 도서관, 노인복지관, 경로당, 시·군·구민회관/읍·면·동주민센터, 공공문화센터, 공설운동장, 버스터미널, 기차역, 관광안내소, 공중목욕탕/찜질방
사회활동	시·군·구민회관/읍·면·동주민센터, 복지기관, 경로당, 의료원, 보건소
기타	공중화장실

○ **고령자의 불편요인과 낙상사고**

- 고령자가 일반 활동시 불편함을 느끼는 요소로 계단이나 경사 오르내리기 48.3% 로 가장 높고, 버스타고 오르내리기 31.0%, 교통수단 부족 9.9%, 이동하기 불편한 노면 3.5% 등의 순으로 나타났음
- 고령자가 공통적으로 겪고 있는 계단이나 경사 오르내리기를 제외하면 대중교통이용시 타고 오르는 불편과, 노면의 요철 및 단차, 대중교통의 부족으로 인해 개인교통수단(자가용, 자전거, 오토바이)을 선호하는 것으로 보임
- 고령자의 낙상사고는 전체 노인의 15.9%가 지난 1년간 낙상을 경험한 것으로 나타나고 있음. 낙상을 하면 병원치료를 오래 받아야 하게 되고 후유증이 동반되므로 고령자에 있어 낙상의 문제는 생활에 심각하게 작용하는 활동특성이라 할 수 있음
- 고령자의 낙상이유는 바닥 미끄러움, 사람이나 사물과 부딪혀서, 보도나 문의 턱에 걸려서, 경사가 급해서, 조명이 어두워서, 발을 헛디뎠서, 갑자기 어지러워서, 다리에 힘이 풀려서 등이 있어 이와같은 낙상의 문제에 대한 대응이 필요함
- 앞선 조사에서 나타난 고령자에게 불편한 요소와, 낙상의 요소로 나타나고 있는 요인 들은 기존의 BF인증요인이나, 유니버설디자인요인에서 특별요인으로 적극적으로 제한된다면 고령자의 공공건축 이용에 대한 물리적 제안에 긍정적인 요인으로 작용할 것으로 판단됨

○ 유니버설디자인 관련 제도 현황

- 국내 유니버설디자인 관련법은 장애인·노인·임산부 등의 편의증진에 관한법률(이하 편의증진법이라 함)이 대표적이며, 이외에 적용 대상 시설의 분류에 따라 다양한 법과 기준 등이 있지만 직접 관장하는 근거법이 없어 이에 대한 방안이 필요

<유니버설디자인 관련 법 제도>

구분	세부내용	관리
법·조례·시행령·시행규칙	<ul style="list-style-type: none"> - 장애인·노인·임산부 등의 편의증진 보장에 관한 법률 / 시행령 / 시행규칙 - 교통약자의 이동편의 증진법 시행규칙 - 도로교통법 시행규칙 - 건축법 - 도시 및 주거환경정비법 및 시행령 	<ul style="list-style-type: none"> - 보건복지부 - 국토교통부 - 행정안전부 - 국토교통부 - 국토교통부
기준·규칙·지침	<ul style="list-style-type: none"> - 장애물 없는 생활환경(Barrier Free) 인증에 관한 규칙 - 도로의 구조·시설기준에 관한 규칙 - 도시철도 정거장 및 환승 편의시설 설계지침 	<ul style="list-style-type: none"> - 보건복지부, 국토교통부 - 국토교통부 - 국토교통부
매뉴얼·가이드라인	<ul style="list-style-type: none"> - 지자체 유니버설디자인 가이드라인 및 매뉴얼 	<ul style="list-style-type: none"> - 각 지자체

- 국내 유니버설디자인 조례는 2015년 천안시를 시작으로 7개 광역시·도와 12개 시·군·구가 제정하였다. 지자체의 관심과 필요에 의해 제정되다 보니 해당 광역시·도 보다 빠르게 지정된 기초지자체가 있는 반면 기초가 조례를 제정했음에도 광역시·도가 조례제정을 하지 않은 곳이 많은 것으로 조사됨
- 표준조례가 없는 상황에서 지자체별로 각각 마련한 유니버설디자인의 조례는 지자체에서 추진하는 유니버설디자인 사업이나 공공디자인 담부서의 전략적 판단에 의해 내용이 구성되고 있음
- 조례의 주요 내용은 유니버설디자인의 원칙과 방향에 대한 내용, 타 법 및 조례와의 관계성, 유니버설디자인 적용의 범위, 유니버설디자인 기본계획 및 시행/실행계획 수립, 가이드라인 수립, 위원회 설치 및 운영에 관한 사항, 유니버설디자인센터의 설치 및 운영에 관한 사항, 시범사업, 실태조사, 공모전/세미나, 교육, 인증, 시민참여, 포상에 관한 내용을 포함하고 있음
- 광역시·도와 기초 시·군·구 조례는 대체로 유사하지만 광역시·도는 기본계획, 실행계획, 가이드라인, 센터설치, 시범사업, 실태조사, 교육, 홍보, 인증, 시민 참여 등 계획과 사업의 실행을 위한 내용을 포괄적으로 담고 있음

<지자체별 유니버설디자인 조례 주요내용 빈도>

광역 및 시·군·구	조례 주요내용														
	원칙 / 방향	타제도와 관계	범위	기본계획 수립	시행계획 수립	가이드라인 수립	위원회 설치 운영	센터 설치 운영	시범사업	실태조사	공모전·세미나	교육홍보	인증	시민참여	표창
천안시	●		●	●			●								
경기도	●	●	●	●		●		●	●	●	●	●	●		
서울특별시 도봉구	●		●			●	●								
용인시	●	●	●	●			●	●	●						
부산광역시		●		●		●	●	●	●	●		●		●	
의정부시	●	●	●	●		●	●		●						
화성시	●	●	●	●			●		●						
서울특별시 은평구	●	●	●	●			●			●		●			
대전광역시 동구	●	●	●				●								
서울특별시 마포구			●			●	●						●		●
대전광역시	●		●	●	●		●		●						
광주시	●	●	●	●			●	●	●						
하남시	●	●	●				●		●						
서울특별시	●		●	●	●	●	●	●	●			●	●	●	●
경상남도	●	●	●	●	●	●	●		●			●		●	
제주특별자치도	●	●	●	●			●	●	●				●	●	●
전라북도		●	●		●		●	●		●	●	●			
안양시	●		●	●			●		●					●	●

○ 유니버설디자인 진단지표 도출

- 고령자가 이용하는 공공건축의 유니버설디자인 적용 실태조사를 위해 공공기관과 지자체에서 선행 연구된 유니버설디자인과 관련한 진단지표를 분석하였다. 유니버설디자인 개념이 갖는 넓은 확장성이 단점으로 작용하여 유니버설디자인 진단지표 보다는 무장애(BF)와 관련한 법제도를 근거로 작성된 무장애 진단지표의 활용빈도가 높음
- 선행연구에서 분석된 유니버설디자인 진단지표의 가장 큰 단점은 진단지표별 세부 진단기준을 명확하게 제시하고 있지 않기 때문에 조사자의 조사 목적 및 방향에 따라 다른 결과가 도출될 수 있어 진단기준에 대한 보완이 필요함

<선행연구 진단지표 빈도분석>

구 분		장애물 없는 생활환경 인증제도 평가표	농촌공동이용시설설치 유니버설 디자인 평가기준	노인주거복지시설 안정성 확보를 위한 계획기준	장애인시설 편의시설 조항 목록	서울시 유니버설 디자인 가이드라인 진단기준	대전시 유니버설 디자인 지침		
외부 시설	주차장	주차장 크기	●	●	×	●	●	●	
	외부 접근로	바닥재질	●	●	×	●	●	●	
		보도에서 주출입구 접근	●	●	×	●	●		
		접근로 단차	●	●	×	●	●		
		경사로	●	●	●	●	●	●	
		경사로 폭	●	●	×	●	×		
		경사로 손잡이	×	×	×	●	×		
		계단 손잡이	×	●	×	×	×		
	현관/출입문	현관의자	×	●	×	×	×	●	
		바닥재질	×	●	×	×	×		
		단차	●	●	×	●			
		출입구 폭	●	●	×	●			
		출입문 손잡이	●	●	●	●	×		
		출입문 유효거리	●	●	×	●	×		
	실내 시설	일반 출입문	단차	●	●	×	●	×	●
			유효폭	●	●	×	●	×	
			전후면 유효거리	●	●	×	●	×	
			출입문 손잡이	×	●	×	●	×	
복도		단차	●	●	●	●	×	●	
		유효폭	×	×	●	●	●		
		연속 손잡이	●	●	●	●	●		
		바닥재질	●	×	●	×	×		
계단		형태 및 유효 폭	●	×	●	●		●	
		바닥마감	●	×	●	×	×		
	계단 손잡이	●	●	●	●	●			
	디딤판 첩면	●	×	●	●	●			
이동 시설	승강기	전면 활동공간	●	×	●	●	×	●	
		통과 유효 폭	●	×	×	×	×		
		유효바닥 면적	●	×	●	●	×		
		수평 손잡이	●	×	×	×	×		

	에스컬레이터	통과 유효폭	×	×	×	●	×	●
		속도	×	×	×	●	●	
		수평	×	×	×	●	×	
		수평 손잡이	×	×	×	●	×	
		승강장 디딤판	×	×	×	×	×	
위생시설	접근	유효폭 단차	●	●	×	●	×	●
		바닥재질	●	●	●	●	×	
		출입문	●	●	×	×	×	
	대변기	칸막이 출입문	●	●	×	●	×	
		활동공간	●	●	●	●	●	
		손잡이	●			●	●	
	소변기	손잡이	●	×	×	●	×	
	세면대	높이	●	●	●	●	×	
	욕실	구조 및 마감	●	×	×	●	×	
	샤워실/탈의실	구조 및 마감	●	●	●	●	×	
기타		×	●	×	×	×	×	

- 기존 유니버설디자인 진단지표의 문제점으로 드러난 진단 판단 기준의 명료성과 적합성을 높이기 위해 진단 기준을 적정, 미흡, 미설치로 제시함
- 선행연구 진단지표의 빈도분석을 통해서 진단지표의 진단대상 중 부족하거나 과한 부분을 확인하여 본 연구의 주요 활용 대상인 고령자에게 필요한 특정요인을 추가 및 제외함
- 고령자가 이동시에 느끼는 불편요인과 안전사고인 낙상사고의 요인으로 바닥 미러 움, 부딪혀 넘어짐, 경사로와 계단, 요철이 있는 노면 등 외적 요인과 다리에 힘 풀려 넘어짐, 어지러워 넘어짐 등 내적 요인등으로 구분
- 그에 대한 개선 방안으로 선행연구의 진단지표 선행연구에서 분석된 항목들 중 외 적요인과 내적요인으로 제시된 요인의 개선을 위한 방안으로 논슬립바닥재 사용에 대한 공통요인으로 바닥재질의 요인을 진단지표의 대구분에 모두 적용하며, 부딪혀 넘어짐과, 다리 힘풀림, 어지러워 넘어짐에 대한 대응으로 안전 손잡이 설치를 진단지표의 대구분에 모두 적용하였음. 또한 계단 및 경사로에 대한 적정 수치를 적용하고, 요철로 인한 넘어짐 현상을 없애기 위한 단차도 모두 적용함
- 기존에 부분적으로 적용되었던 특정 대안을 문제해결을 위한 요인을 추가 및 확대 하여 진단지표에 적용함으로써 고령자사회의 유니버설디자인이 적용된 기존 연구 와 가이드와의 차별된 진단지표를 제안함

<유니버설디자인 진단지표(공공건축)>

구분		세부 내용	진단			
			적정	미흡	미설치	
외부 시설	주차장	주차장 크기	- 폭3.5m이상, 길이 5m이상 (적정) - 폭3.3m이상, 길이 5m이상 (미흡)			
	외부 접근로	바닥재질	- 전체 미끄러지지 않는 재질 사용 (적정) - 전체 50%이상 미끄러지지 않는 재질 사용(미흡)			
		보도에서 주출입구 접근	- 보행로와 차도 완전분리, 보행로 폭 1.2m이상 (적정) - 보행로와 차도 부분분리, 보행로 폭 1.2m이하 (미흡)			
		접근로 단차	- 단차가 없음 (적정) - 단차 2cm 이하 (미흡)			
		경사로	- 1/18(3.18°)의 이하의 각도 (적정) - 1/12(4.76°)의 이하의 각도 (미흡)			
		경사로 폭	- 공간폭 1.5m, 경사로참 1.5m×1.5m 이상 (적정) - 공간폭 1.2m, 경사로참 1.5m×1.5m 미만 (미흡)			
		경사로 손잡이	- 양측면설치 높이 80~90cm, 굵기 3,2~3.8cm (적정) - 한쪽면 설치 높이 80~90cm, 굵기 3,2~3.8cm (미흡)			
		계단 손잡이	- 양측면설치 높이 80~90cm, 굵기 3,2~3.8cm (적정) - 한쪽면 설치 높이 80~90cm, 굵기 3,2~3.8cm (미흡)			
		현관/출입문	현관의자	- 현관 보조의자 설치 (적정)		
	바닥재질		- 전체 미끄러지지 않는 재질 사용(적정) - 전체 50%이상 미끄러지지 않는 재질 사용(미흡)			
	단차		- 단차가 없음 (적정) - 단차 2cm 이하 (미흡)			
	출입구 폭		- 통과 유효폭 1m 이상 (적정) - 통과 유효폭 0.8m 이상 (미흡)			
	출입문 손잡이		- 자동문 (적정) - 수직·수평 손잡이 위치 0.8m~0.9m (미흡)			
	출입문 유효거리		- 전면 1.5m 이상 (적정) - 전면 1.2m 이상 (미흡)			
	실내 시설	일반 출입문	단차	- 단차가 없음 (적정) - 단차 2cm 이하 (미흡)		
유효폭			- 통과 유효폭 1m이상 (적정) - 통과 유효폭 0.8m이상 (미흡)			

	전후면 유효거리	- 전면 1.5m 이상 (적정) - 전면 1.2m 이상 (미흡)				
	출입문 손잡이	- 자동문 (적정) - 수직,수평 손잡이 위치 0.8m~0.9m (미흡)				
복도	단차	단차가 없거나, 단차 있으면 경사로가 설치되어 있는가? 혹은 단차 2cm 이하 권장				
	유효폭	- 유효폭 1.5m이상 (적정) - 유효폭 1.2m이상 (미흡)				
	연속 손잡이	- 양측면설치 높이 80~90cm, 굵기 3,2~3.8cm (적정) - 한쪽면 설치 높이 80~90cm, 굵기 3,2~3.8cm (미흡)				
	바닥재질	- 전체 미끄러지지 않는 재질 사용(적정) - 전체 50%이상 미끄러지지 않는 재질 사용(미흡)				
계단	형태 및 유효폭	- 유효폭 1.2m 이상, 2cm 이상의 추락방지턱 (적정) - 유효폭 0.9m 이상, 2cm 이상의 추락방지턱 (미흡)				
	바닥마감	- 계단 전체에 미끄럽지않은 재질로 평탄하게 마감하고, 인지성이 높은 시각적 재료를 사용 (적정) - 계단코에 경질고무류, 줄눈 등의 미끄럼 방지설비 설치(미흡)				
	계단 손잡이	- 양측면설치 높이 80~90cm, 굵기 3,2~3.8cm (적정) - 한쪽면 설치 높이 80~90cm, 굵기 3,2~3.8cm (미흡)				
	디딤판 철평면	- 중의 기준을 만족하며 1.8m 이내마다 휴식참 설치(적정) - 철평면0.18m이하, 디딤판 0.28m이상, 철평면의 기울기는 디딤판의 수평면으로부터 60°이상으로 설치(미흡) - 계단코는 3cm 미만설치(미흡)				
이동 시설	승강기	전면 활동공간	- 전면에 1.5m*1.5m 이상의 공간확보 (적정) - 전면에 1.4m*1.4m 이상의 공간확보 (미흡)			
		통과 유효폭	- 통과유효폭 1.2m이상 (적정) - 통과유효폭 1m이상 (미흡)			
		유효바닥 면적	- 유효 폭 1.6m이상, 깊이 1.35m이상 (적정) - 유효 폭 1.5m이상, 깊이 1.35m이상 (미흡)			
		수평 손잡이	- (미흡)의 조건을 만족하고 차갑거나 미끄럽지 않은 재질 사용 (적정) - 높이0.85m±5cm, 지름3.2cm~3.8cm로 벽과 손잡이 간격 5cm 내외로 설치 (미흡)			
	에스컬레이터	속도	- 분당 30m 이내			
	수평	- 휠체어사용자가 승하강할 수 있음				

		수평 손잡이	<ul style="list-style-type: none"> - 수평이동손잡이 1.2m이상 설치 - 수평고정손잡이 1m이상 설치 			
위생 시설	접근	유효폭 단차	<ul style="list-style-type: none"> - 유효폭 1.2m이상, 단차 없음 (적정) - 유효폭 0.9m이상, 단차 2cm 이하 (미흡) 			
		바닥재질	- 물이 묻어도 미끄럽지 않은 타일			
		출입문	<ul style="list-style-type: none"> - 유효 폭 1m이상 (적정) - 유효 폭 0.8m이상 (미흡) 			
	대변기	칸막이 출입문	<ul style="list-style-type: none"> - 유효폭 0.9m이상, 자동문 혹은 내부공간이 확보된 밖 여닫이 또는 미닫이 형태, 색상과 문자로 사용여부 알 수 있음, 잠금장치를 설치함(적정) - 유효폭 0.8m이상, 색상으로 사용 여부를 알 수 있음(미 흡) 			
		활동공간	<ul style="list-style-type: none"> - (미흡)의 조건을 만족하며, 대변기 전면 활동공간 1.4m x1.4m이상 확보 (적정) - 대변기 유효바닥면적이 폭1.4m이상, 깊이1.8 m이상이 되도록 설치하여야 하며, 대변기 측면 활동공간 0.75m 이상 확보(미흡) 			
		손잡이	<ul style="list-style-type: none"> - 대변기 양옆에 수평손잡이는 높이 0.6m ~0.7m위치에 설치, 변기중심에서 0.4m이내의 지점에 고정하여 설치 - 다른 쪽 손잡이는 0.6m 내외의 길이로 회전식으로 설치하여야 하며 손잡이간의 간격은 0.7m 내외로 설- - 수직손잡이는 수평손잡이와 연결하여 0.9m 이상의 길이로 설치. 손잡이 두께는 지름 3.2cm ~3.8cm가 되도록 설치 - 모든 조건을 충족하면 (적정), 그렇지 않으면 (미흡), 하나도 해당되지 않으면 (미설치) 			
	소변기	손잡이	<ul style="list-style-type: none"> - 수평손잡이는 높이 0.8 m~0.9m, 길이는 벽면으로부터 0.55m내외로 설치. - 좌우 손잡이 간격은 0.6m내외로 설치. 수직 손잡이는 높이 1.1m ~1.2m, - 돌출폭 벽면으로부터 0.25 m내외, 하단부가 휠체어의 이동에 방해가 되지 않도록 설치. - 손잡이 두께는 지름 3.2 cm~3.8cm가 되도록 설치 - 모든 조건을 충족하면 (적정), 그렇지 않으면 (미흡), 하나도 해당되지 않으면 (미설치) 			
			세면대 높이	<ul style="list-style-type: none"> - 세면대의 상단높이는 바닥면으로부터 0.85m 하단은 깊이 0.45m, 높이 0.65m이 확보 - 모든 조건을 충족하면 (적정), 그렇지 않으면 (미흡), 하나도 해당되지 않으면 (미설치) 		

욕실	구조 및 마감	<ul style="list-style-type: none"> - 출입구 유효폭이 80cm이상이며 단차가 2cm이하 - 출입문은 미닫이문 또는 접이문 - 활동공간 140cm×140cm확보 - 바닥은 미끄럼방지타일로 마감 - 욕조 높이 40~45cm - 모든 조건을 충족하면 (적정), 그렇지 않으면 (미흡), 하나도 해당되지 않으면 (미설치) 			
샤워실/탈의실	구조 및 마감	<ul style="list-style-type: none"> - 샤워실 입구에 단차 2cm 이하이면서 샤워실 유효바닥 면적은 0.9 m×0.9m 또는 0.75m ×1.3m이상 - 물이 묻어도 미끄럽지 않음 - 모든 조건을 충족하면 (적정), 그렇지 않으면 (미흡), 하나도 해당되지 않으면 (미설치) 			

○ 유니버설디자인 실태조사

- 실태조사 대상지는 공주시, 금산군, 부여군, 서천군, 청양군, 홍성군, 예산군, 태안 군이며 각 지자체에서 65세 노인의 이용률이 높은 공공건축 각각 15개를 대상으로 선정하였음
- 실태조사 대상의 공공건축물은 문화원, 도서관, 노인복지센터, 보건소, 의료원, 자원 봉사센터, 행정복지센터(읍사무소, 면사무소 등), 공설운동장, 체육센터, 게이트볼 장, 박물관, 문예/문화회관, 시·군청 민원실, 종합사회복지관, 마을회관, 경로당, 터미널, 기차역, 보훈지청/회관 등
- 대상 공공건축물의 유형은 운영의 형태로 공공기관이 직접 운영하는 건축물과, 공공기관이 위탁을 주거나 지원하는 건축물로 구분하며, 서비스 유형으로는 공공행정서비스, 생활체육서비스, 의료서비스, 문화/복지 서비스, 교통 등으로 구분할 수 있음

<운영방식 및 서비스 유형에 따른 공공건축 구분>

구분	유형	공공건축물
운영 방식	공공기관 운영	시·군청 민원실, 행정복지센터(읍사무소, 면사무소), 도서관, 보건소, 보건지소, 의료원, 공설운동장, 체육센터, 게이트볼장, 박물관, 보훈지청/회관, 기차역 등
	외부 위탁·지원 운영	문화원, 자원봉사센터, 노인복지센터, 문예/문화회관, 종합사회복지관, 마을회관, 경로당, 터미널 등
서비스 유형	공공행정	시·군청 민원실, 행정복지센터(읍사무소, 면사무소) 등
	생활체육	공설운동장, 체육센터, 게이트볼장 등
	의료	의료원, 보건소, 보건지소 등
	문화/복지	도서관, 문화원 박물관, 자원봉사센터, 노인복지센터, 문예문화회관, 종합사회복지관, 마을회관, 경로당 등
	교통	기차역, 터미널 등

○ 지자체 공공건축 유니버설디자인 실태조사

* 실태조사 자료는 부록으로 별도첨부

1) 공주시

시군	번호	공공건축	주소	비고
공주시	1	공주문화원	공주시 대통1길 66	문화원
	2	공주도서관	공주시 영명학당2길 24-5	도서관
	3	공주 노인복지센터	공주시 한적2길 41-20	복지관
	4	공주시 보건소	공주시 봉황로 123	보건소
	5	공주시 의료원	공주시 무령로 77	의료원
	6	공주시 자원봉사센터	공주시 봉황로 10 1층	자원봉사센터
	7	공주시 행정복지센터	공주시 관골1길 24-5	동사무소
	8	공주시 공설운동장	공주시 고마나루길 25	공설운동장
	9	국립공주박물관	공주시 관광단지길 34	박물관
	10	공주문예회관	공주시 고마나루길 5	문예회관
	11	공주시립웅진도서관	공주시 고마나루길 17	도서관
	12	공주시청 민원실	공주시 봉황로 1	공주시청
	13	공주시 종합사회복지관	공주시 의당면 의당로 257	복지관
	14	공주시 장애인복지센터	공주시 의당면 의당로 257	복지관
	15	공주시립 탁구체육관	의당면 의당로 257	공공체육시설

2) 금산군

시군	번호	공공건축	주소	비고
금산군	1	다락원문화의집	금산읍 금산로 1559	문화원
	2	다락원노인의집	금산읍 금산로 1559	노인복지관
	3	다락원 농민의회	금산읍 금산로 1559	마을회관
	4	금산군 보건소	금산읍 금산로 1559	보건소
	5	금산 스포츠센터	금산읍 금산로 1559	공공체육시설
	6	다락원 생명의집	금산읍 금산로 1559	공연장
	7	다락원 기적의 도서관	금산읍 금산로 1559	도서관
	8	다락원 여성의집	금산읍 금산로 1559	문화센터
	9	상옥2리 마을회관	금산읍 상옥로 48	마을회관
	10	양지1리 마을회관	금산읍 양지장동길 5-4	마을회관
	11	금산군 종합운동장	금산읍 하옥리 94	공설운동장
	12	금산시외버스터미널	금산읍 후곶천길 77	버스터미널
	13	금산군치매안심센터	금산읍 비범1길 5	복지관
	14	금산읍 행정복지센터	금산읍 비호로 69	읍사무소
	15	추부면사무소	추부면 서대산로 93	면사무소

3) 부여군

시군	번호	공공건축	주소	비고
부여군	1	부여문화원	부여군 부여읍 의열로 43	문화원
	2	행복드림재가노인복지센터	부여군 부여읍 흑천로 17	노인복지관
	3	부여도서관	부여군 부여읍 성왕로 259	도서관
	4	부여군민회관	부여군 부여읍 사비로 41	군민회관
	5	부여시외버스터미널	부여군 부여읍 사비로 83	터미널
	6	부여군보건소	부여군 부여읍 성왕로 205	보건소
	7	부여종합운동장	부여군 규암면 호수로 82	공설운동장
	8	구교3리 마을회관	부여군 부여읍 나성북로46번길 18	마을회관/경로당
	9	부여읍행정복지센터	부여군 부여읍 동남리 693	읍사무소
	10	부여군여성문화회관	부여군 부여읍 사비로 32	문화회관
	11	부여군장애인종합복지관	부여군 규암면 흥수로 816	장애인복지관
	12	부여군 동산노인복지센터	부여군 규암면 흥수로811번길 23-2	노인복지관
	13	부여시니어클럽	부여읍 왕중로104번길 13-2	공공체육시설
	14	왕포리 마을회관	부여읍 왕중로 71	마을회관
	15	부여 노인병원	부여군 규암면 반산로 39	병원

4) 서천군

시군	번호	공공건축	주소	비고
서천군	1	서천문화원	서천군 서천읍 화금서길 29-18	문화원
	2	서천 살림노인복지센터	서천군 서천읍 충절로41번길 23-7	노인복지관
	3	서천 지역자활센터	서천읍 충절로49번길 21-5 동서빌딩	노인복지관
	4	서천 중앙노인복지센터	서천읍 군사길 22	노인복지관
	5	서천도서관	서천읍 서천로14번길 10	도서관
	6	서천 문예의전당	천읍 서천로14번길	문화의 전당
	7	대한노인회 서천군지회	서천읍 사곡로28번길 34	노인복지관
	8	서천역	서천읍 서천역길 57	기차역
	9	서천시외버스터미널	서천읍 서천로 29	버스터미널
	10	서천군 보건소	서천읍 사곡길 26	보건소
	11	서천군립노인요양병원	서천군 중천면 충서로302번길 88-12	병원
	12	군사4리 경로당	서천읍 충절로81번길 33-2	경로당
	13	사곡1리 주민휴게실	서천읍 사곡로99번길 2	경로당
	14	서천종합운동장	서천군 마서면 마서로 427	공설운동장
	15	서천군민체육센터	서천군 마서면 마서로 427	공공체육시설

5) 청양군

시군	번호	공공건축	주소	비고
청양군	1	청양문화원	청양읍 중앙로 129	문화원
	2	청양읍 행정복지센터	청양읍 칠갑산로9길 32	읍사무소
	3	청양군 보훈회관	청양읍 중앙로12길 23	보훈회관
	4	청양군 복지회관	청양읍 읍내리	복지관
	5	청양군 보건의료원	청양읍 칠갑산로7길 54	보건의료원
	6	청양문화예술회관	청양읍 문화예술로 187	문예회관
	7	청양 군민체육관	청양읍 충절로 1204	공설운동장
	8	송방1리 마을회관	청양읍 문화예술로 151	마을회관
	9	청양도서관	청양읍 송방리 169-1	도서관
	10	청양군 게이트볼장	청양읍 중앙로 207-36	공공체육시설
	11	청양군 자원봉사센터	청양읍 칠갑산로9길 32	자원봉사센터
	12	읍내5리 마을회관	청양읍 중앙로 173-1	마을회관
	13	청양군 문화체육센터	청양읍 칠갑산로 221	공공체육시설
	14	청양시외버스터미널	청양읍 중앙로 142	버스터미널
	15	청양다목적체육관	청양읍 송방리 364-4	공공체육시설

6) 홍성군

시군	번호	공공건축	주소	비고
홍성군	1	홍성문화원	홍성읍 충절로951번길 16	문화원
	2	홍성군 노인종합복지관	홍성읍 내포로146번길 30-11	노인복지관
	3	홍성군보건소	홍성읍 문화로 106	보건소
	4	홍성도서관	홍성읍 충절로 1050	도서관
	5	홍성의료원	홍성읍 조양로 224	의료원
	6	홍주문화회관	홍성읍 내포로 164	문화회관
	7	홍주종합경기장	홍성읍 홍덕서로 78	공설운동장
	8	홍주문화체육센터	홍성읍 홍덕서로 78	공공체육시설
	9	게이트볼장	홍성읍 홍덕서로 78	공공체육시설
	10	홍성역	홍성읍 조양로 272	기차역
	11	홍성종합버스터미널	홍성읍 조양로247번길 9	버스터미널
	12	홍성군장애인종합복지관	홍성읍 조양로33번길 17	복지관
	13	남문동 노인회관	홍성읍 조양로10번길 76	노인회관
	14	홍성읍 행정복지센터	홍성읍 문화로 108	읍사무소
	15	충남서부보훈지청	홍성읍 문화로 91	보훈지청

7) 예산군

시군	번호	공공건축	주소	비고
예산군	1	예산 문화원	예산읍 천변로90번길 3	문화원
	2	예산 도서관	예산읍 예중길 42	도서관
	3	예산군 보훈회관	예산읍 벚꽃로 214	보훈회관
	4	예산군 보건소	예산읍 군청로 22	보건소
	5	예산 윤봉길 체육관	예산읍 예산로 352	공공체육시설
	6	예산읍 행정복지센터	예산읍 예산로176번길 15	읍사무소
	7	예산 공설운동장	예산읍 258	공설운동장
	8	예산종합터미널	예산읍 금오대로 35-14	버스터미널
	9	예산역	예산읍 역전로 83	기차역
	10	예산군 여성회관	예산읍 아리랑로 177	문화회관
	11	예산군 문예회관	예산읍 아리랑로 185-14	문예회관
	12	예산군 자원봉사센터	예산읍 산성공원2길 15	자원봉사센터
	13	주교7리 경로당	예산읍 주안길16번길 13-1	경로당
	14	예산6리 경로당	예산읍 천변로 81	경로당
	15	예산5리 마을회관	예산읍 신흥길 46	마을회관

8) 태안군

시군	번호	공공건축	주소	비고
태안군	1	태안 문화원	태안읍 백화로 192	문화원
	2	태안 군립중앙도서관	태안읍 백화로 184	도서관
	3	태안 도서관	태안읍 원이로 20	도서관
	4	태안군 노인복지관	태안읍 후곡로 79	노인복지관
	5	태안군 보건의료원	태안읍 서해로 1952-16	보건의료원
	6	태안군 자원봉사센터	태안읍 후곡로 83	자원봉사센터
	7	태안읍 행정복지센터	태안읍 백화로 54	읍사무소
	8	남문2리 다목적회관	태안읍 백화로 27	마을회관
	9	태안버스터미널	태안읍 동백로 304	버스터미널
	10	태안문화예술회관	태안읍 백화로 200	문화예술회관
	11	태안군민체육관	태안읍 백화로 200	공공체육시설
	12	태안군민체육센터	태안읍 백화로 200	공공체육시설
	13	태안군 보훈회관	태안읍 후곡로 87	보훈회관
	14	태안군 교육문화센터	태안읍 백화로 180	문화센터
	15	태안읍 게이트볼장	태안읍 백화로 121-5	공공체육시설

○ 분석결과

- 실태조사는 8개 시·군 각 15개, 총 120개의 공공건축을 대상으로 추진하였다. 고령자가 많이 이용하는 공공건축의 종류와 유형은 시·군의 행정 및 재정, 추진 역량 등 여건에 따라 다르게 구성되어 있음
- 공통적으로는 모든 시·군에서 반드시 설치 및 운영하여야 하는 공공건축물로는 행정복지센터, 시·군청 민원실, 도서관, 문화원, 복지관, 보건소, 마을회관/경로당, 버스터미널 등으로 나타났음
- 공주시와 부여군과 같이 관광 인프라가 여유있게 갖추어진 지자체는 국립박물관 과 같은 문화 관광 공공건축물이 있는 것으로 나타났으며,기차역은 장항선과 호남 선의 배치에 따라 기차역 설치와 운영을 하고 있음
- 조사된 공공건축물은 대부분 20년 이상 노후화된 건축물이 많은 수를 차지하고 있어 공공건축물 신축시 반드시 실행해야 하는 BF 인증이나 유니버설디자인 개념이 적용되지 않는 곳이 많은 것으로 나타남
- 이와 반대로 의료원이나, 보건소, 기차역, 행정복지센터와 같이 국가나 지자체에 서 직접 운영 및 관리대상인 건축물은 BF인증이나 유니버설디자인 개념을 적극적 으로 반영하고 있음

3. 디자인 역량강화사업

(1) '디자인 충남' 발간(상/하반기)

○ 목적

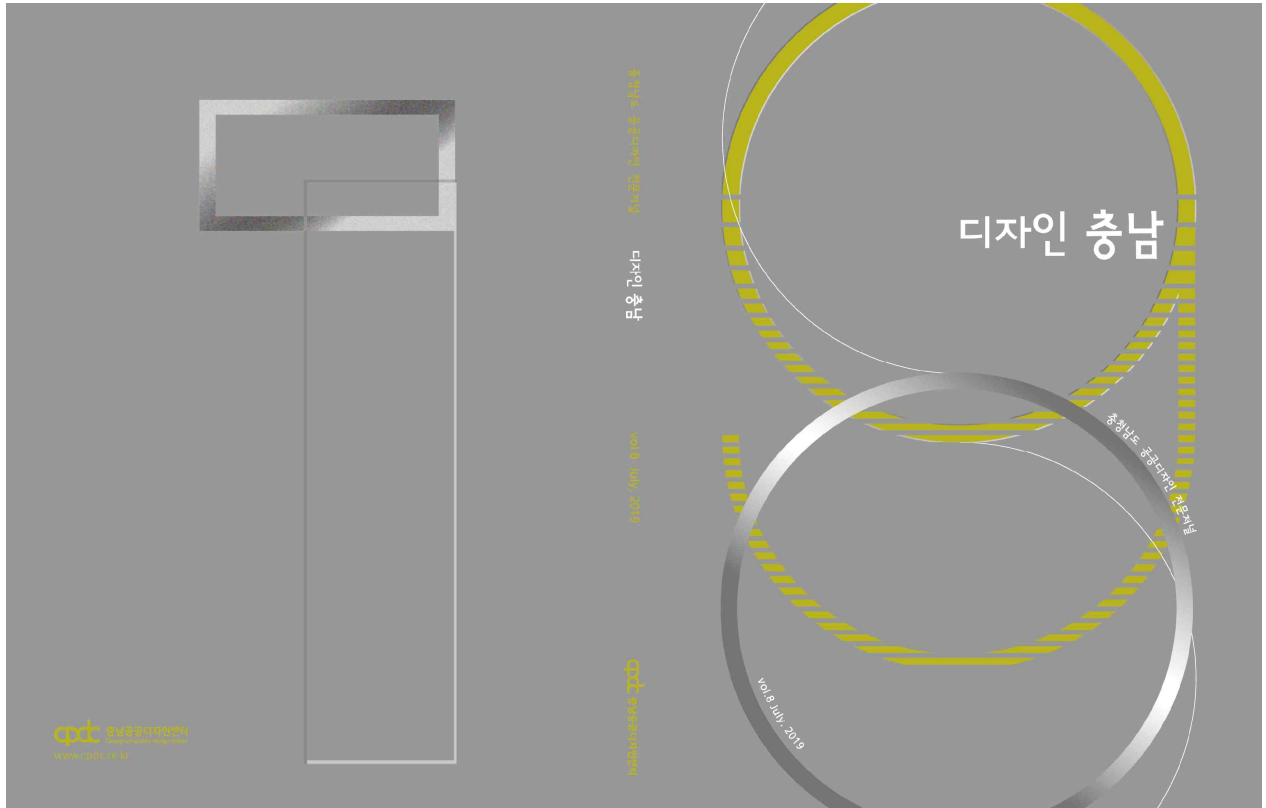
- 국내외 공공디자인 동향 및 행사에 관한 정보 제공을 통해 최근 디자인 정책에 대응하고 디자인 마인드 향상에 기여
- 센터의 저변확대 및 충남 공공디자인 통합디자인 체계 확립을 위한 기반 마련

○ 내용

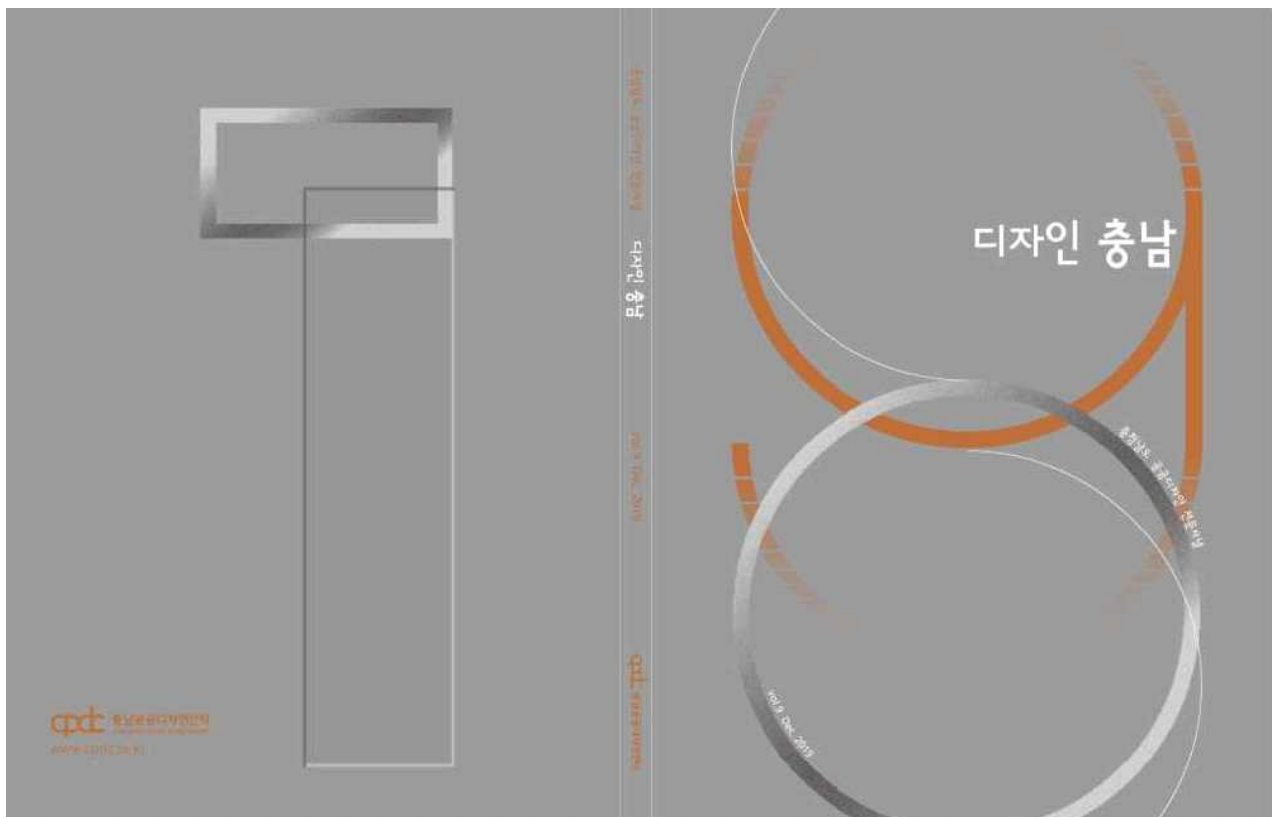
- 내용은 디자인 주요 이슈, 국내외 선진사례 소개 및 지자체 사업 사례, 충남의 디자인 지원 소개, 센터 정책연구 및 센터 소식 소개, 국내 디자인 관련 정책·제도 및 연구 동향으로 구성

< 내용 구성 및 내용 >

구성 및 주요 내용		상반기(8호)	하반기(9호)
ISSUE	<ul style="list-style-type: none"> ▪ 최근 디자인 주요 이슈 	민간전문가 제도	공공건축물 디자인관리 법과 제도
REVIEW : 국내외 디자인 선진사례	<ul style="list-style-type: none"> ▪ 국외 선진사례 	공공건축, 공공공간	공공건축, 공공공간
	<ul style="list-style-type: none"> ▪ 국내 선진사례 	-	-
LEVEL UP : 총괄계획가 사례	<ul style="list-style-type: none"> ▪ 충청남도 시·군 총괄계획가 활용 사례 	부여군 총괄계획가 제도	-
TEAM : 지자체 사업 소개	<ul style="list-style-type: none"> ▪ 디자인 담당자의 추진사업 	천안시 사례 (시민이 참여한 공공 미술 전시사업)	공주시 사례 (충남 공공디자인 공모사업)
FOCUS ON : 센터 정책연구	<ul style="list-style-type: none"> ▪ 2018년도 센터 연구결과 	3건 연구	-
	<ul style="list-style-type: none"> ▪ 2019년도 센터 연구 소개 	2건 연구	-
	<ul style="list-style-type: none"> ▪ 센터 소식 	센터 개소 10주년 기념포럼, 컨설팅 설명회(1차)	자문위원 워크숍(1,2차), 컨설팅 설명회(2~4차), MOU 협약, 하반기 워크숍
국내 정책 및 제도 동향	<ul style="list-style-type: none"> ▪ 중앙부처 정책·제도 동향 	2018년 12월~2019년 5월까지	2019년 6월~2019년 11월까지
	<ul style="list-style-type: none"> ▪ 타 광역지자체 정책·제도 동향 		
	<ul style="list-style-type: none"> ▪ 충남 및 15개 시·군 정책·제도 동향 		



<공공디자인 전문저널 8호>



<공공디자인 전문저널 9호>

(2) 센터 리플렛 발간

○ 추진 목적

- 공공디자인 컨설팅 추진 프로세스와 2009년부터 2018년까지 추진된 디자인 시안을 수록하여 컨설팅 제도 홍보 및 활용 확산을 위해 발간

○ 추진 내용

- 센터 및 주요 업무와 정책사업인 ‘컨설팅 지원사업’ 소개(추진체계, 컨설팅 효과, 진행시기, 진행절차, 컨설팅 대상, 컨설팅 사례)



< 리플렛-앞면 >



< 리플렛-뒷면 >

(3) 충남공공디자인센터 개소 10주년 기념 포럼

○ 개요

- 일 시 : 2019. 5. 17(금), 14:00~17:00
- 장 소 : 충남연구원 4층 대회의실
- 참석자 : 약 100명 (충청남도, 15개 시·군 경관 및 공공디자인 관련 담당자, 충남연구원, 기타 공공기관)

○ 목적

- 충남공공디자인센터 개소 10주년을 기념하여 국가 및 광역지자체 차원의 공공사업 디자인 개선을 위한 발전방안을 모색

○ 내용

- 주 제 : 공공사업 디자인 개선의 현황과 과제
- 발표 1 : 충남공공디자인센터의 성과와 발전방향(충남연구원 공공디자인센터 오병찬 센터장)
- 발표 2 : 국가공공건축지원센터의 운영현황과 성과(auri 국가공공건축지원센터 엄철호 센터장)
- 발표 3 : 도시공간개선단과 서울 공간혁신(서울시 도시공간개선단 김태형 단장)
- 토 론 : 권영현 수석연구위원(충남연구원 지역도시·문화연구실) 좌장 외 토론자 6인 (문선욱 교수(청운대학교), 변일용 실장(울산발전연구원), 윤영산 과장(충청남도 건축도시과), 이상환 소장(커뮤니티디자인연구소), 이장범 교수(선문대학교), 이종세 교수(건양대학교))



<충남공공디자인센터 개소 10주년 기념포럼>

(4) 자문위원 워크숍(1/2차)

○ 개요

- 일 시 : 2019. 10. 15(화)/16(수), 10:00 ~ 14:00
- 장 소 : 오엔시티호텔 2층 라운지(천안시)
- 참석자 : 약 30명 (충청남도 건축도시과, 충남연구원 공공디자인센터 및 자문위원)

○ 목적

- 2020년부터 새롭게 도입될 센터의 지역공공건축지원센터 기능에 따른 자문위원의 역할 모색
- 충남 공공사업 디자인을 개선할 수 있는 효율적인 컨설팅 방안 모색
- 충남 디자인 현안에 대응할 수 있는 센터 정책사업 발굴

○ 자문내용

- 새롭게 도입되는 ‘공공건축 사업계획 사전검토’ 운영을 위해 국가공공건축지원센터와 협업·시범 운영하여, 효율적으로 추진할 수 있는 시스템 구축과 구체적인 중장기 계획이 필요
- 컨설팅·사전검토·심의대상 범위를 명확히 구분하여 여러 제도들이 겹치지 않도록 조정
- 비심의 대상사업에 대한 컨설팅 지원을 확대하여 경관 및 디자인 관리가 소홀한 소규모 공공사업 관리 필요
- 현재 공공디자인센터의 역할이나 업무를 확대하여 센터의 위상 정립과 정체성 확보가 필요한 시점이나, 국가공공건축지원센터나 타 기관들과 차별화된 정체성 확보와 홍보를 확대하여 공공디자인센터의 역할과 위상을 높일 수 있는 방안을 마련



<자문위원 워크숍 1차>



<자문위원 워크숍 2차>

(5) 충남공공디자인센터 하반기 워크숍

○ 개요

- 일 시 : 2019. 12. 27(금), 14:00~16:30
- 장 소 : 충남연구원 1층 대회의실
- 참석자 : 약 50명 (충청남도, 15개 시·군 ‘공공건축/공공디자인/도시재생’ 관련 담당자, 충남연구원 및 공공디자인센터)

○ 목적

- 2020년부터 새롭게 도입될 센터의 지역공공건축지원센터 기능에 따른 공공건축 정책과 계획의 활용 방안을 모색하기 위함
- 충청남도 및 15개 시·군 ‘공공건축/공공디자인/도시재생’ 업무 관련 담당자 교육

○ 내용

- 주 제 : 공공건축의 가치 향상을 위한 시선
- 기조강연 : 공공건축의 사용가치(김광현 명예교수/서울대학교 건축학과)
- 주제발표 1 : 공공건축 사업계획 사전검토의 이해(염철호 센터장/auri 국가공공건축지원센터)
- 주제발표 2 : 2020년도 충청남도 공공건축 정책(박신 탐장/충청남도 건축도시과 공공건축팀)



<하반기 워크숍>

(6) 충남연구원-한밭대학교 MOU체결

○ 개요

- 일시 : 2019. 11. 6(수), 11:00

○ 장소 : 충남연구원 4층 대회의실

○ 참석 : 충남연구원장 및 공공디자인센터, 한밭대학교 총장 및 관계자

○ 목적

○ 충남연구원과 한밭대학교의 상호발전을 위한 업무협약 체결

○ 관학협력의 연계 발전과 미래사회의 중추적 역할을 담당할 우수 인력의 양성 확보 및 사회발전 등에 공동 노력하기 위함

○ 협약내용

○ 신기술·요소기술 개발을 위한 공동연구 활동

○ 교수 및 학생의 현장 참여

○ 기업의 기술·경영지도 및 창업 지원

○ 보유 시설·장비·인력·정보의 상호 연계 및 협력

○ 위탁교육 및 협동강의

○ 사회맞춤형 관학협력 선도대학(LINC+) 육성사업을 통한 관학협력 등



<충남연구원-한밭대학교 MOU 협약식>

4. 2019년도 예습집행 현황

(단위 : 원)

내 용	구 분	금 액
예 산 액 (총사업비)	계	632,592,390
	도비지원	585,000,000
	이 월 금	45,030,250
	이자수입	2,562,140
집 행 액	계	544,963,747
	도비지원	544,963,747
집행잔액 (여입 260,000원 포함)	계	87,888,643
	도비지원	87,888,643

※ 참고자료

1. 공공디자인센터 연구원 명단
2. 2019 공공디자인센터 자문위원 명단
3. 2019 공공디자인 컨설팅 지원목록
4. 2019 공공디자인 컨설팅 대상사업

공공디자인센터 연구원 명단

성 명 (직위)	담당업무·전공·최종학력	연 락 처
오 병 찬 센터장	<ul style="list-style-type: none"> ■ 센터업무 총괄 ■ 공간디자인, 산업디자인 ■ 전공 홍익대학교 박사 	041)840-1254 design@cni.re.kr
박 혜 은 책임연구원	<ul style="list-style-type: none"> ■ 정책연구, 컨설팅, 역량강화사업 ■ 환경디자인, 주민참여계획 전공 ■ Tsukuba대 박사 	041)840-1258 hyeeu@cni.re.kr
김 성 희 연구원	<ul style="list-style-type: none"> ■ 컨설팅, 역량강화사업, 정책연구 ■ 건축계획, 산업디자인 전공 ■ 충남대학교 박사 (수료) 	041)840-1227 shkim6013@cni.re.kr

2019 공공디자인 컨설팅 지원목록

번호	기관명	컨설팅명	사업 분야	사분 위원	접수 날짜	완료 날짜
1	충청남도 및 기관 (17)	기지사~한진간 지방도 확포장공사	공공시설		1/6	보류
2		도지사 특강 베너 및 현수막 디자인-1차	공공매체		2/1	2/8
3		도지사 특강 베너 및 현수막 디자인-2차	공공매체		2/1	2/8
4		제64회 백제문화제 포스터 및 리플릿 제작	공공매체		2/20	3/25
5		더 행복한 충남복지카드 디자인	공공매체		3/15	4/5
6		더 행복한 충남복지카드 디자인	공공매체		3/15	4/5
7		여성어업인 쉼터 조성사업	공공공간		4/3	4/26
8		여성어업인 쉼터 조성사업	공공공간		4/3	4/26
9		충남 광역이동지원센터 구축운영	공공건축		5/22	6/25
10		충남 광역이동지원센터 구축운영	공공건축		5/22	6/25
11		충남 광역이동지원센터 CI 제작	공공매체		6/10	7/18
12		충남 광역이동지원센터 CI 제작	공공매체		6/10	7/18
13		충청남도 노동권익센터 CI 디자인	공공매체		10/22	10/29
14		함께하는 행복간기 모바일 플랫폼 구축사업B 디자인	공공매체		10/24	11/21
15		함께하는 행복간기 모바일 플랫폼 구축사업GJ 디자인	공공매체		10/24	11/21
16		함께하는 행복간기 모바일 플랫폼 구축사업B 디자인	공공매체		10/24	11/21
17		함께하는 행복간기 모바일 플랫폼 구축사업GJ 디자인	공공매체		10/24	11/21
18	천안시(7)	삼곡리 포도마을 공공디자인사업	공공공간		1/16	2/25
19		삼곡리 포도마을 공공디자인사업	공공공간		1/16	2/25
20		성거도서관 리모델링사업	공공건축		2/15	3/28
21		성거도서관 리모델링사업	공공건축		2/15	3/28
22		천안시 생활자원회수센터 설치사업	공공건축		2/15	4/12
23		천안시 생활자원회수센터 설치사업	공공건축		2/15	4/12
24		쌍용동 봉서산로 벽화조성사업	공공매체		4/16	4/29
25	공주시 (22)	공주시 범죄예방 디자인사업-신관동	공공공간		11/22	1/29
26		공주시 범죄예방 디자인사업-신관동	공공공간		11/22	1/29
27		공주시 범죄예방 디자인사업-옥룡동	공공공간		11/22	1/29
28		공주시 범죄예방 디자인사업-옥룡동	공공공간		11/22	1/29
29		주민주도형 골목경제 활성화사업	공공공간		12/26	1/29
30		주민주도형 골목경제 활성화사업	공공공간		12/26	1/29
31		도깨비 권역단위 종합개발사업-권역센터	공공건축		1/9	2/8
32		도깨비 권역단위 종합개발사업-권역센터	공공건축		1/9	2/8
33		도깨비 권역단위 종합개발사업-체험센터	공공건축		1/9	2/8
34		도깨비 권역단위 종합개발사업-체험센터	공공건축		1/9	2/8
35		공주대학로 활동거점 조성사업	공공공간		1/11	1/29
36		공주대학로 활동거점 조성사업	공공공간		1/11	1/29
37		의당면 기초생활거점 육성사업	공공공간		7/16	8/23
38		의당면 기초생활거점 육성사업	공공공간		7/16	8/23
39	의당면 기초생활거점 육성사업	공공건축		7/16	8/23	

40		탄천면 기초생활거점 육성사업	공공공간	7/16	8/23
41		탄천면 기초생활거점 육성사업	공공공간	7/16	8/23
42		탄천면 기초생활거점 육성사업	공공건축	7/16	8/23
43		공주시 농산물 가공포장 디자인 스쿨	공공매체	9/5	9/25
44		공주시 농산물 가공포장 디자인 스쿨	공공매체	9/5	9/25
45		방흥리 창조적 마을만들기사업	공공건축	11/11	12/9
46		방흥리 창조적 마을만들기사업	공공공간	11/11	12/9
47		보령시 대천천 옹벽 경관개선사업	공공공간	12/12	1/23
48		보령시 대천천 옹벽 경관개선사업	공공공간	12/12	1/23
49		신평지구 어린이 안심상상마을 만들기사업-1차	공공공간	2/13	3/15
50		신평지구 어린이 안심상상마을 만들기사업-1차	공공공간	2/13	3/15
51		신흥동 흑포삼거리 유휴토지(교통섬) 개선사업	공공공간	2/20	3/15
52		신흥동 흑포삼거리 유휴토지(교통섬) 개선사업	공공공간	2/20	4/8
53		대천항 종합수산물시장 아케이드 조성사업	공공시설	2/22	3/25
54		전통시장 활성화를 위한 빛의 거리 조성	공공공간	3/6	4/16
55		보령 농산물 종합가공지원센터 신축	공공건축	3/14	4/3
56		보령 농산물 종합가공지원센터 신축	공공건축	3/14	4/3
57		셋개포구 명소화 조성사업	공공건축	4/4	5/23
58		셋개포구 명소화 조성사업	공공공간	4/4	5/23
59		셋개포구 명소화 조성사업	공공공간	4/4	5/23
60		신평지구 어린이 안심상상마을 만들기사업-2차	공공공간	4/30	5/16
61		신평지구 어린이 안심상상마을 만들기사업-2차	공공공간	4/30	5/16
62	보령시 (30)	원도심 활력충전 프로젝트-1차	공공건축	5/1	5/23
63		원도심 활력충전 프로젝트-1차	공공공간	5/1	5/23
64		원도심 활력충전 프로젝트-1차	공공공간	5/1	5/23
65		웅천농공단지 근로자 공동식당 설치사업	공공건축	5/14	6/10
66		웅천농공단지 근로자 공동식당 설치사업	공공건축	5/14	6/10
67		웅천일반산업단지 공공폐수처리시설	공공건축	6/4	6/25
68		웅천일반산업단지 공공폐수처리시설	공공공간	6/4	6/25
69		2019 성주산 남포오석 테마거리 조성사업	공공공간	7/7	8/2
70		2019 성주산 남포오석 테마거리 조성사업	공공시설	7/7	8/2
71		2019 성주산 남포오석 테마거리 조성사업	공공공간	7/7	8/2
72		관창일반산업단지 근로자 공동기숙사 신축	공공건축	11/13	12/11
73		관창일반산업단지 근로자 공동기숙사 신축	공공건축	11/13	12/11
74		원도심 활력충전 프로젝트-2차	공공건축	11/27	12/9
75		원도심 활력충전 프로젝트-2차	공공공간	11/27	12/9
76		원도심 활력충전 프로젝트-2차	공공공간	11/27	12/9
77	아산시 (11)	아산시 맑은물 푸른농촌가꾸기사업	공공공간	12/14	1/24
78		아산시 맑은물 푸른농촌가꾸기사업	공공건축	12/14	1/24
79		둔포면 범죄예방환경디자인사업-1차	공공공간	3/12	4/2
80		둔포면 범죄예방환경디자인사업-1차	공공공간	3/12	4/2

81		둔포면 얼싸길 범죄예방환경디자인사업-2차	공공공간		4/19	4/29
82		둔포면 얼싸길 범죄예방환경디자인사업-2차	공공공간		4/19	4/29
83		건강생활실천 올타리 조성사업-안내사인	공공매체		11/5	12/20
84		건강생활실천 올타리 조성사업-방향안내사인	공공매체		11/5	12/20
85		아산시평생학습문화센터 리모델링(외/내부)-구관	공공건축		11/7	12/11
86		아산시평생학습문화센터 리모델링(외/내부)-신관	공공건축		11/7	12/11
87		아산시평생학습문화센터 리모델링(외/내부)	공공건축		11/7	12/11
88	서산시 (14)	서산시 범죄예방 디자인사업	공공공간		1/15	2/7
89		서산시 범죄예방 디자인사업	공공공간		1/15	2/7
90		대산도서관 리모델링 지원사업	공공건축		2/16	4/4
91		서산시 종합민원실 환경개선사업	공공건축		3/20	4/24
92		서산시 종합민원실 환경개선사업	공공건축		3/20	4/24
93		천수만권역 창조적 마을만들기사업	공공건축		3/21	4/24
94		천수만권역 창조적 마을만들기사업	공공공간		3/21	4/24
95		천수만권역 창조적 마을만들기사업	공공시설		3/21	4/24
96		내포관광 창조지원센터 조성사업	공공건축		3/21	5/10
97		내포관광 창조지원센터 조성사업	공공건축		3/21	5/10
98		서산시 청소년 전용카페 간판디자인	공공매체		4/15	5/20
99		서산시 청소년 전용카페 간판디자인	공공매체		4/15	5/20
100		서산시 운산면 의용소방대 청사 신축	공공건축		8/2	8/21
101		서산시 운산면 의용소방대 청사 신축	공공건축		8/2	8/21
102	논산시(2)	행복공동체 노인공동직업장노인회관 외부 사인디자인	공공매체		4/17	6/27
103		행복공동체 노인공동직업장노인회관 내부 사인디자인	공공매체		4/17	6/27
104	계룡시(6)	향적산 치유의 숲 조성사업	공공건축		2/21	4/16
105		향적산 치유의 숲 조성사업	공공건축		2/21	4/16
106		향적산 치유의 숲 조성사업	공공공간		2/21	4/16
107		향적산 치유의 숲 조성사업	공공공간		2/21	4/16
108		대한노인회계룡시지회 증축	공공건축		2/26	3/18
109		대한노인회계룡시지회 증축	공공건축		2/26	3/18
110	당진시 (11)	실내 벽면 조감도 설치를 위한 벽면 특화디자인	공공매체		1/11	2/25
111		시정홍보 선전탑 설치-1차	공공공간		2/15	3/26
112		시정홍보 선전탑 설치-1차	공공공간		2/15	3/26
113		시정홍보 선전탑 설치-2차	공공매체		5/9	5/21
114		의여차 줄로 하나되는 문화거리 조성사업	공공공간		5/29	7/3
115		의여차 줄로 하나되는 문화거리 조성사업	공공공간		5/29	7/3
116		신평면 전통시장 활성화 사업	공공공간		6/12	7/22
117		신평면 전통시장 활성화 사업	공공건축		6/12	7/22
118		당진1동 행정복지센터 청사 외부 색채디자인	공공건축		7/1	7/31
119		석문면 장고항2리 마을안내 간판사업	공공매체		9/24	11/4

120		석문면 장고항2리 마을안내 간판사업	공공매체	9/24	11/4
121	금산군 (28)	금산인삼축제거점의 사계절 활용방안	공공공간	12/29	1/29
122		금산인삼축제거점의 사계절 활용방안	공공공간	12/29	1/29
123		제원면 문화센터 리모델링	공공건축	2/12	3/18
124		제원면 문화센터 리모델링	공공건축	2/12	3/18
125		금산군 보훈회관 리모델링	공공건축	2/12	3/18
126		금산군 보훈회관 리모델링	공공건축	2/12	3/18
127		농업인 학습관(도서관) 조성사업	공공건축	2/18	3/27
128		농업인 학습관(도서관) 조성사업	공공건축	2/18	3/27
129		미세먼지 도로분진흡입차량 운영	공공매체	2/18	3/20
130		금산시외버스터미널 택시승강장 환경정비사업	공공시설	3/8	4/23
131		다락원 옥외광장 바닥체 및 복지동 앞 배수로 정비공사	공공공간	3/12	4/10
132		다락원 옥외광장 바닥체 및 복지동 앞 배수로 정비공사	공공공간	3/12	4/10
133		금산읍게이트볼장 리모델링	공공건축	3/14	4/5
134		금산읍게이트볼장 리모델링	공공건축	3/14	4/5
135		금산군 보훈회관 리모델링-2차	공공건축	3/22	4/9
136		금산군 보훈회관 리모델링-2차	공공건축	3/22	4/9
137		대형인삼병 제작 설치	공공시설	4/5	5/20
138		대형인삼병 제작 설치	공공시설	4/5	5/20
139		금산군 게이트볼장 리모델링-복수면	공공건축	4/16	5/9
140		금산군 게이트볼장 리모델링-복수면	공공건축	4/16	5/9
141		금산군 게이트볼장 리모델링-제원면	공공건축	4/16	5/9
142		금산군 게이트볼장 리모델링-제원면	공공건축	4/16	5/9
143		금산군 이슬공원 족구장 리모델링	공공건축	5/8	6/10
144		금산군 이슬공원 족구장 리모델링	공공건축	5/8	6/10
145		중도요귀리 화전교차로 등 중앙교통섬 조경공사 실시설계	공공공간	6/21	7/15
146		중도요귀리 화전교차로 등 중앙교통섬 조경공사 실시설계	공공공간	6/21	7/15
147		금성면 기초생활거점 육성사업	공공공간	7/29	9/6
148		금성면 기초생활거점 육성사업	공공공간	7/29	9/6
149	부여군(9)	백제고도 이미지 향상 특화사업	공공공간	5/13	6/10
150		백제고도 이미지 향상 특화사업	공공공간	5/13	6/10
151		궁남지 연꽃안내도 제작-1차	공공시설	10/11	11/7
152		궁남지 연꽃안내도 제작-2차	공공시설	10/11	11/7
153		세계유산 홍보 안내판 제작-1차	공공시설	10/23	11/12
154		세계유산 홍보 안내판 제작-1차	공공시설	10/23	11/12
155		구)국립부여박물관 사인디자인	공공매체	11/5	12/4
156		노인종합복지관 간판디자인	공공매체	11/29	12/16
157		노인종합복지관 간판디자인	공공매체	11/29	12/16
158	서천군 (40)	서천군 다목적보조경기장 건립사업	공공건축	12/14	2/25
159		서천군 다목적보조경기장 건립사업	공공건축	12/14	2/25

160		서천군 실내테니스장 조성공사	공공건축	12/14	4/29
161		서천군 실내테니스장 조성공사	공공건축	12/14	4/29
162		서천국민체육센터 보조체육관 건립공사	공공건축	1/3	3/21
163		서천국민체육센터 보조체육관 건립공사	공공건축	1/3	3/21
164		서천군 기산면 수출리 경로당 신축공사	공공건축	1/22	2/15
165		서천군 기산면 수출리 경로당 신축공사	공공건축	1/22	2/15
166		물버들 생태체험 학습센터-1차	공공건축	2/20	4/5
167		물버들 생태체험 학습센터-1차	공공건축	2/21	4/5
168		물버들 생태체험 학습센터-1차	공공공간	2/22	4/5
169		물버들 생태체험 학습센터-1차	공공공간	2/22	4/5
170		판교면 흥림1리 경로당 신축공사	공공건축	3/6	3/25
171		마산면 이사리 석동 경로당 신축공사	공공건축	3/7	3/21
172		서천군 비인보건지소 신축공사	공공건축	3/20	4/19
173		서천군 비인보건지소 신축공사	공공건축	3/20	4/19
174		한산모시 전수교육관 육교설치사업	공공시설	3/21	4/16
175		한산모시 전수교육관 육교설치사업	공공시설	3/21	4/16
176		서천읍 행복나눔센터 건립	공공건축	4/5	5/7
177		서천읍 행복나눔센터 건립	공공건축	4/5	5/7
178		서천군 경제진흥통합센터 구축	공공건축	4/18	5/13
179		서천군 경제진흥통합센터 구축	공공건축	4/18	5/13
180		서천군 마서면 주민자치센터 신축공사	공공건축	4/22	5/20
181		서천군 마서면 주민자치센터 신축공사	공공건축	4/22	5/20
182		물버들 생태체험 학습센터-2차	공공건축	5/21	5/29
183		물버들 생태체험 학습센터-2차	공공공간	5/21	5/29
184		철길너머 희망으로 조성사업	공공건축	5/31	7/2
185		철길너머 희망으로 조성사업	공공건축	5/31	7/2
186		철길너머 희망으로 조성사업	공공공간	5/31	7/2
187		철길너머 희망으로 조성사업	공공공간	5/31	7/2
188		철길너머 희망으로 조성사업	공공공간	5/31	7/2
189		철길너머 희망으로 조성사업	공공공간	5/31	7/2
190		서천군서면면기제작·설치사업-1차	공공매체	7/26	9/30
191		문산면 신농1리 경로당 신축공사	공공건축	8/19	9/3
192		문산면 신농1리 경로당 신축공사	공공건축	8/19	9/3
193		물버들 생태체험 학습센터-3차	공공건축	8/20	9/4
194		물버들 생태체험 학습센터-3차	공공공간	8/20	9/4
195		서천군 서면 면기 제작·설치사업-2차	공공매체	10/2	10/29
196		물버들 생태체험 학습센터-4차	공공건축	10/25	11/1
197		물버들 생태체험 학습센터-5차	공공건축	10/25	11/1
198		청양군 장애인회관 건립사업	공공건축	2/20	보류
199	청양군(3)	청양군 공동브랜드 '칠갑마루' 디자인 정비	공공매체	7/4	7/18
200		청양군 공동브랜드 '칠갑마루' 디자인 정비	공공매체	7/4	7/18

201	홍성군(4)	장애전담 어린이집 자연놀이터 조성사업	공공공간		2/28	보류
202		광천공공도서관 리모델링	공공건축		3/6	3/25
203		홍성일반산단 근로자 복지센터 건립	공공건축		9/9	10/10
204		홍성일반산단 근로자 복지센터 건립	공공건축		9/9	10/10
205	예산군 (11)	예산시장 고객지원센터 외벽 리모델링사업	공공건축		3/7	4/9
206		예산시장 고객지원센터 외벽 리모델링사업	공공건축		3/7	4/9
207		예당호 출렁다리 주변 공간 조성사업	공공공간		3/21	4/22
208		신양면 의용소방대 청사 신축공사	공공건축		3/26	4/22
209		신양면 의용소방대 청사 신축공사	공공건축		3/26	4/22
210		예산군 범죄예방 디자인사업	공공공간		7/25	8/19
211		예산군 범죄예방 디자인사업	공공공간		7/25	8/19
212		조정팀 조정고 및 체력단련장 신축	공공건축		8/27	9/16
213		마을회관 현판 설치사업-1차	공공매체		9/6	10/1
214		마을회관 현판 설치사업-2차	공공매체		10/22	11/20
215		마을회관 현판 설치사업-2차	공공매체		10/22	11/20
216	태안군 (26)	태안 동학농민혁명기념관 건립	공공건축		1/31	2/26
217		태안 동학농민혁명기념관 건립	공공건축		1/31	2/26
218		태안여자고등학교 앞 교통광장 교차로 개선사업	공공공간		2/19	3/18
219		태안여자고등학교 앞 교통광장 교차로 개선사업	공공건축		2/19	3/18
220		태안여자고등학교 앞 교통광장 교차로 개선사업	공공시설		2/19	3/18
221		어린이7호공원 조성사업-3차	공공공간		5/1	5/13
222		신진도지구 공공시설용지 정비사업	공공공간		5/23	6/13
223		신진도지구 공공시설용지 정비사업	공공공간		5/23	6/13
224		머무르고 싶은거리 조성사업-1차	공공공간		6/27	8/19
225		머무르고 싶은거리 조성사업-1차	공공공간		6/27	8/19
226		머무르고 싶은거리 조성사업-1차	공공시설		6/27	8/19
227		생태문화 샘골도시공원 조성사업	공공공간		7/5	8/19
228		생태문화 샘골도시공원 조성사업	공공공간		7/5	8/19
229		신진도지구 공공시설용지 정비사업-2차	공공공간		7/18	7/31
230		신진도지구 공공시설용지 정비사업-2차	공공공간		7/18	7/31
231	태안군 공동주택 지원사업	공공건축		9/26	11/4	
232	태안군 공동주택 지원사업	공공건축		9/26	11/4	
233	태안군 공동주택 지원사업	공공건축		9/26	11/4	
234	태안군 공동주택 지원사업	공공건축		9/26	11/4	
235	태안군 공동주택 지원사업	공공건축		9/26	11/4	
236	태안군 공동주택 지원사업	공공건축		9/26	11/4	
237	동문리 스마트 공원 조성사업	공공공간		10/31	11/19	
238	동문리 스마트 공원 조성사업	공공공간		10/31	11/19	
239	태안군 머무르고 싶은거리 조성사업-2차	공공공간		11/1	11/7	
240	태안군 머무르고 싶은거리 조성사업-2차	공공공간		11/1	11/7	

241		태안군 머무르고 싶은거리 조성사업-2차	공공시설		11/1	11/7
242	충청남도 교육청	충남생교육문화원주차장 및 공인장 주변 환경정사업	공공공간		1/22	4/3
243		충남생교육문화원주차장 및 공인장 주변 환경정사업	공공공간		1/22	4/3
244		천안새샘중학교 색채디자인	공공건축		2/2	4/15
245		탕정초등학교 도서관 외부 환경개선	공공건축		2/2	4/4
246		충남서부평생학습관 북카페 리모델링	공공건축		2/2	3/20
247		충남서부평생학습관 북카페 리모델링	공공건축		2/2	3/20
248		충남서부평생학습관 북카페 리모델링-안내사인	공공매체		2/2	3/20
249		안면고등학교 시청각실 증축공사	공공건축		2/2	2/26
250		안면고등학교 시청각실 증축공사	공공건축		2/2	2/26
251		덕산고등학교 가야글마루(도서관) 구축사업	공공건축		2/2	3/20
252		기지유치원 실외 어린이 활동공간 산책로 조성	공공공간		2/2	3/6
253		기지유치원 실외 어린이 활동공간 산책로 조성	공공공간		2/2	3/6
254		연산중학교 야외쉼터 조성	공공공간		2/2	3/22
255		연산중학교 야외쉼터 조성	공공공간		2/2	3/22
256		충남학생교육문화원 도서관 공간 재구성 사업	공공건축		2/7	4/11
257		석문중학교 여학생 화장실 리모델링	공공건축		3/25	4/26
258		석문중학교 여학생 화장실 리모델링	공공건축		3/25	4/26
259		시초초등학교 학생친화적 환경조성사업	공공공간		3/29	4/15
260		시초초등학교 학생친화적 환경조성사업	공공공간		3/29	4/15
261		천안가온중학교 행복공간 조성사업	공공공간		4/3	5/3
262		천안가온중학교 행복공간 조성사업	공공공간		4/3	5/3
263		진로직업교육환경 및 재난대응안전시설 구축	공공건축		4/5	5/13
264		진로직업교육환경 및 재난대응안전시설 구축	공공건축		4/5	5/13
265		천안오성중학교 행복공간 조성사업	공공공간		4/8	5/9
266		천안오성중학교 행복공간 조성사업	공공공간		4/8	5/9
267	천안신촌초등학교 창호교체 및 외벽보수공사	공공건축		5/19	6/25	
268	천안신촌초등학교 창호교체 및 외벽보수공사	공공건축		5/19	6/25	
269	아산남성초등학교 행복공간 조성사업	공공건축		5/29	7/17	
270	아산남성초등학교 행복공간 조성사업	공공건축		5/29	7/17	
271	아산남성초등학교 행복공간 조성사업	공공건축		5/29	7/17	
272	아산남성초등학교 행복공간 조성사업	공공건축		5/29	7/17	
273	방포초등학교 학교정원 조경 및 화단 조성사업	공공공간		9/20	10/27	
274	방포초등학교 학교정원 조경 및 화단 조성사업	공공공간		9/20	10/27	
275	방포초등학교 학교정원 조경 및 화단 조성사업	공공공간		9/20	10/27	

276		온양동신초등학교 수목환경 조성사업	공공공간		9/20	10/25
-----	--	--------------------	------	--	------	-------

2019 공공디자인 컨설팅 대상사업

번호	기관명	부서명	사업명	신청여부
1	천안시 (2건)	충남도서관	성거도서관리모델링사업	●
2		환경보전과	천안시 생활자원회수센터 설치사업	●
3	서산신 (3건)	충남도서관	대산도서관 리모델링 지원사업	●
4		공동체정책관실	서산시 공익활동지원센터 설치	
5		여성가족정책관실	서산시 청소년전용카페(가칭) 운영	●
6	계룡시 (2건)	-	향적산 치유의 숲 조성사업	●
7		환경보전과	계룡시 생활자원회수센터 설치 사업(설계용역)	
8	금산군 (5건)		금산군 보훈회관 리모델링	●
9		충청남도	세계중요농업유산 등재 홍보 인삼상징조형물 설치사업	
10		충남도청	미세먼지 도로분진흡입차량 운영	●
11		농촌진흥청	농업인교육장 조성-농업인학습관조성사업	●
12		금강유역환경청	제원면 문화센터 리모델링	●
13	서천군 (6건)	도시건축과	서천읍 주민자치센터 건립	●
14		체육진흥과	서천 국민체육센터 보조체육관 건립공사	●
15		체육진흥과	서천 실내테니스장 조성공사	●
16		체육진흥과	서천군 다목적보조경기장 건립공사	●
17		저출산보급복지실	농어촌의료서비스개선사업	●
18		관광진흥과	물버들 생태체험 학습센터 조성사업	●
19	정양군 (1건)	주민복지실	정양군 장애인회관 건립	
20	홍성군 (19건)	여성가족정책관	가족통합지원센터 건립	
21		여성가족정책관	공동육아나눔터 설치	
22		출산보육정책과	장애아전담어린이집자연놀이터설치	
23			홍복읍 신청사 건립	
24		관광진흥과	속동전망대 복합레저 스카이다워 설치	
25		관광진흥과	속동해안공원조성	
26		문화정책과	양반마을조성등홍성읍구도심활성화	
27		문화정책과	한용운 생가지 야외전시공간 등 조성	
28		투자입지과	홍성일반산업단지 근로자 복지센터 건립	●
29			특색 있는 가로수 길 조성	
30		건설정책과	남장골어린이공원 물놀이 시설 조성사업	
31		물관리정책과	아름다운공중화장실조성	
32		교육체육과	광천공공도서관 리모델링	●
33		내포신도시발전과	신한옥형 공공건축물(숲체험 원) 조성	
34		건축도시과	꿈을찾는 새봄동지 남문동마을	
35		농촌활력과	홍동면 기초생활거점육성사업	
36		농촌활력과	산성1마을만들기사업	
37		농촌활력과	마사마을만들기사업	
38			범죄예방(CPTED) 산책길 조성사업	
39	예산군 (7건)	건축도시과	예산읍 안전길 인삼길 범죄예방환경디자인(PTED) 사업	●
40		노인복지과	신양면 분회 경로당 신축	
41		산림지원과	마을공동체 정원사업(삽티정원)	
42		건설정책과	어린이공원 물놀이터 보완사업	
43		산림지원과	안전한 산행을 위한 등산로 정비	
44		소방행정과	신양면 의용소방대 청사 신축	●
45		-	추사고택 관광안내도 및 표지판 정비	