

开创幸福未来的

忠南研究院



32589 忠清南道公州市研修院路 73-26
Tel. 041-840-1114 Fax. 041-840-1129
www.cni.re.kr

象征体系
问候

研究院
介绍

沿革

蓝图, 任务
组织体系

机构介绍

目标
忠南地图

研究课题及
刊物

02

03

04

05

06

07

08

忠南研究院, 研究忠南。

为了地区发展投满热情和责任的研究人员
共同汇集智慧并分享的关系网络组织
憧憬在现实中探索更美好未来的研究
道民所信赖的最高政策研究机关

我们是为忠南道民的幸福, 研究忠南的生活现场。
并且准备美好的明天。

‘开创幸福未来’的忠南研究院, 要与地区紧密的结合,
相互沟通和协力, 憧憬未来, 实现出道民所信赖的价值。





蒲公英

原产地是韩国

植物整体可作为野菜或药材使用，在任何环境都能生长。

花语为“幸福”

- 如同蒲公英种子四处飘散一样，希望研究院的研究结果和智慧远播而去，让“道民”幸福并扩散开来.....

松树



在忠清南道占地面积最广的树种

木材可作为建筑材料，花粉可作为茶点，树皮可用来做松皮面饼。

四季常青，象征正直的研究人员。

(红肩)滨鹬



滨鹬是忠清南道的代表性的鸟类，它们的栖息地舒川泥滩以成了国际名胜

- 它们通过管理能量、荷尔蒙、水份，可以准确无误地飞行一万公里以上的往返路程，所以也象征着研究人员必备的高度专业性。
- 它们比别的鸟飞得远，看得远。
- 它是外柔内刚型。平均每年能飞行24,000km，大概20年以上不间断地飞行地球，具有很坚强的气质。

它往返飞行东亚地区和澳大利亚

它象征着跨越亚洲走向世界的忠南研究院

“开创包容性幸福国家 未来的忠南研究院”



没有区别和差异，肯定所有人的多样性，加强团结的地方，让所有人真正享受和追求幸福的权利，同时追求共同富裕的“包容性幸福国家”的地方。

跨越大韩民国，成为亚洲的核心地区，描绘世界中的忠清南道。为了忠清南道的未来和220万道内居民的幸福而研究的机构，这里就是忠南研究院。

我们将通过道内居民生活中的感受和体验来研究政策，最终把忠南打造成幸福的家园。

贡献于描绘民选第7届忠南道厅的蓝图 — “更加幸福的忠南，大韩国中心”，并引领先导政策。

此外，筹集为地区发展付出所有热情和持有责任感的研究力量来构建专业的网络，从中把忠南研究院打造成道内居民所信赖的最好的政策研究机构。

与忠清南道以及15个市·郡共同前进的忠南研究院！我们不会忘记‘为了更美好的明天贡献力量’的最初承诺，今后继续与道内居民幸福同行。

谢谢。

忠南研究院长



1995

06.15. 开院 首任 董事长 Kim Hangan 道知事
07.01. 第二代 董事长 Shim Daepyeong 道知事 上任



1998

12.12. 研究院搬迁
(银杏洞 (前) 忠南银行
→ 屯山洞 私立学校年会会馆)

2000

10.08. 研究院搬迁 (前) 私立学校
年会会馆 → 鸡龙市厅

2003



08.04. 研究院搬迁 鸡龙市厅
→ 儒城 (前) 农业技术学院

2005

06.15. 研究院 开业 十周年

2006

07.01. 第三代 董事长 Lee Wangu 道知事 上任
09.27. 研究院搬迁 儒城 (前) 农业技术学院
→ 梧柳洞 东亚日报大楼

2008



02.25. 研究院搬迁 梧柳洞 东亚日报大楼
→ 公州市 锦興洞
03.14. 研究院独立研究办公楼开业典礼

2009

02.23. 忠南公共设计诊断中心 开业
08.23. 忠南经济教育中心 开业

2015



03.27. 西海岸气候环境研究所 开业
04.10. 研究院名称变更
(忠南发展研究院 → 忠南研究院)
06.15. 研究院开业20周年
10.05. 研究院四楼增设

2011

06.01. 忠南农业第六次产业化中心 开业

2020

06.15. 研究院25周年 庆典
开展研究院25周年纪念
'政策博览会'

2019

06.18. 忠南城市再生支援中心 开业

为了创造出道民幸福的地区发展，努力开发及运用政策

通过对道、市·郡政策的引导及对应方案的提出来促进忠清南道的均衡发展和开创道民幸福是忠南研究院的成立目的

历届院长

- 首任 院长 Ahn Seungju (1995)
- 第二代 Hwang Yongju 院长上任 (1998)
- 第三代 Chung Jonghwan 院长上任 (2001)
- 第四代 Oh Jejik 院长上任 (2003)
- 第五代 Kim Yongung 院长上任 (2004/连任第六代)
- 第七代 Park Jindo 院长上任 (2010)
- 第八代 Kang Hyeonsu 院长上任 (2013/连任第九代)
- 第十代 Yoon Hwang 院长上任 (2018)

蓝图

引领道民走向更幸福未来的世界化智库 (Think tank) CNI

我们憧憬以道民为中心的未来，借鉴世界化智库所重视的价值、标准和结构等，努力做到名副其实的政策机构。

引领道民走向更加幸福的未来

- ① 成立目的：为道民的幸福和地区发展，进行政策研究。
- ② 憧憬以道民为中心的未来。（研究）
- ③ 在现实中，为了更美好的未来，进行先导性研究。

世界化智库 CNI

- ① 憧憬发达的国际公共智库的结构及标准
- ② 标榜重视研究的独立性、中立性、自律性的国际智库。

任务

为了创造出道民幸福的地区发展，努力开发及运用政策

通过对道、市·郡政策的引导及对应方案的提出促进忠清南道的均衡发展和开创道民幸福是忠南研究院的成立目的

条例

忠南研究院主要研究忠清南道及市·郡的中长期发展、振兴地区经济、保存和继承历史文化、地方行政部门的政策课题等项目。→ 关于忠南研究院的设立及支援的条例（第三条）

准则

其目的是通过对忠清南道及市·郡发展和道政及市·郡政整体的课题进行专业化、系统化的调查分析及研究，并提出有效的政策方案，从而有效的满足道民的政策需求，并为升华道民的幸福和提高地区竞争力而做贡献。
→ 忠南研究院准则（第二条）

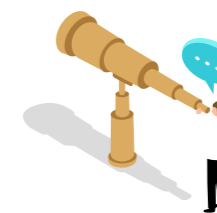
目标

按照'更幸福的忠南，大韩民国中心'的道政蓝图，
我们研究院

- 1. 将开创道民更加幸福的未来
- 2. 一同解决道民的烦恼

目标 1

引导发掘未来政策



目标 2

促进道民参与性研究



目标 3

增加对热门课题的支援



目标 4

强化综合组织实力



为了准备有效的政策对应方案，
听取意见和进行各种研究支援

研究组成项目包括研讨会(Workshop)、学术座谈会(Seminar), 专题讨论会 (Symposium), 论坛(Forum)等强化研究网络的项目。建议与外部机构共同推进。

道民研究会及研究课题的支援项目是以“开放研究，幸福忠南”为主题在本地进行活动的市民社会团体、学界的共同参与下进行的。

战略
研究课题

战略研究课题是为开发增进道民幸福的政策，研究院主导与同道、市·郡、市民社会共同合作而进行。重视研究成果在政策上的运用程度。

政策
树立课题

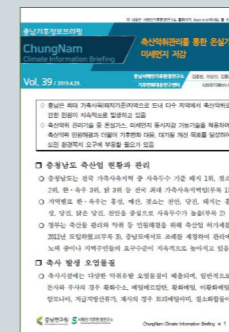
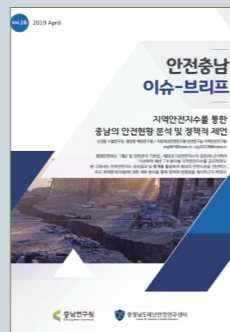
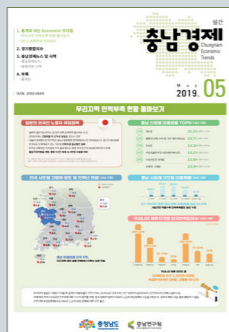
是树立市·郡的差别化政策课题，用市·郡的出捐金来进行研究，给市·郡安排专门负责研究员来推进各种政策协力事业
道政策课题主要树立道厅中长期核心战略。

悬案
研究课题

悬案研究课题是针对急需要解决问题的短期性研究，根据道、市·郡的要求,免费进行。重视研究成果的及时运用。

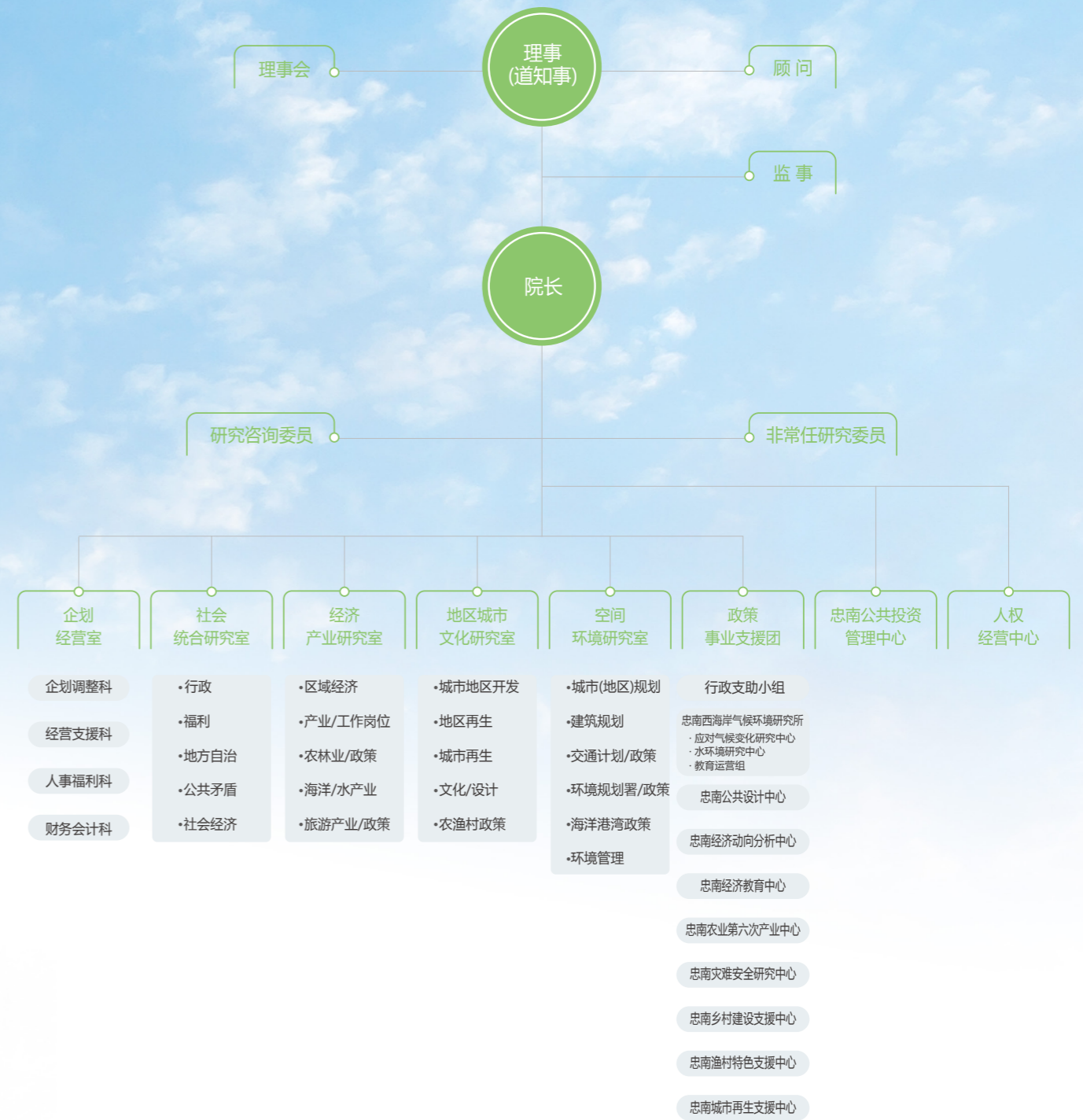
委托
研究课题

委托研究课题是受道、市·郡、公共机关等有关单位的委托而进行的研究课题，委托单位负担研究费用。重视委托单位对研究成果的满意度。



组织体系

开创包容性幸福国家
未来的忠南研究院



企划运营室

企划调整科

- 研究策划、研究调整、研究结果的评价
- 激活市郡政策合作团事业
- 研究成果宣传及出版业务等各种媒体管理
- 收集和管理研究信息及资料

人事福利科

- 树立中长期研究人力计划
- 管理人事管理系统
- 支援研究院力量及自我开发
- 发掘及扩大福利增进业务

运营支援科

- 对外合作及对内活动支援
- 规定·规则管理
- 办公楼管理
- 核算及信息管理

财务会计科

- 复式计帐会计处理及企业结算
- 慈善法人税务履行事项及征税合作业务
- 运营资金管理支出·出纳的相关事项

社会统合研究室

- 为转换包容社会搭建研究基础
- 统合·运营之前的行政福利领域和社会经济、共同体的研究功能，来推进对地区社会的密切研究。

经济·产业研究室

- 建设幸福成长的基础
- 研究范围从原先的制造业中心转变到小工商业等服务业、观光·海洋新产业、未来农业等的未来事业，并研究地区就业问题。

地区城市·文化研究室

- 构建开发地区的均衡发展政策体系。
- 开发城市和农村生活空间的相关政策，并通过文化和艺术创造地区特色，挖掘新的均衡发展模式。

空间·环境研究室

- 准备可持续发展的基础
- 连接国土·城市计划和环境企划·政策，为忠清南道的可持续发展，构建综合研究基础体系。

政策业务 支援团队

忠南西海岸气候环境研究所

- 支援气候变化对应政策的开发
- 监测及宣传水资源管理政策
- 监测西海岸地区环境

气候变化应对研究中心

- 温室气体减少支援和碳排放权交易制度应对
- 忠南气候变化应对支援及监测
- 沿岸和海岸地区监测

水环境研究中心

- 基础调查各水系水质环境的容量及污染现状等
- 运营及管理“水资源综合管理信息体系”
- 制定水质污染总量管理计划并评价其实践
- 研究水资源环境相关政策方向及咨询道内悬案问题

教育运营组

- 提高忠南气候变化应对认识教育和构建网络

忠南公共设计中心

- 开发研究忠清南道的设计政策及项目
- 无偿支援关于市郡及公共机关的公共设计咨询
- 制定导游指南、手册等公共设计标准
- 进行针对道、市郡的教育及研讨会

忠南经济动向分析中心

- 构建及运营经济危机应对系统
- 发行忠南地区经济趋势专门杂志——“忠南经济”月刊
- 开发及制定忠南经济综合指数

忠南经济教育中心

- 向小，中，高中学生提供经济教育
- 向社会弱势群体提供经济教育
- 向道民提供针对性教育
- 开发经济教育项目培育经济教育专门讲师

忠南农业第6产业中心

- 忠南农业6次产业的宣传·扩散·普及活动
- 监测忠南农业6次产业经营主体并支援咨询
- 构建忠南地区农食品循环体系并支援
- 研究开发忠南农业6次产业的模型

忠南灾难安全研究中心

- 对灾难、安全事故进行系统化分析和研究
- 加强对安全文化政策和提高意识的安全基础项目
- 构建道内灾难安全DB和分析大数据

忠南乡村建设支援中心

- 对建设乡村政策进行开发及调查分析研究
- 支援商谈、提出建议、教育等
- 宣传及建立和经营民间组织

忠南渔村特色支援中心

- 支援调查渔村第六次产业融合及构建忠南型渔村个性化网络
- 针对道内渔村进行研发、创业及经营咨询
- 确保个性化商品销路

忠南城市再生支援中心

- 设立及运营忠清南道城市再生支援中心
- 运营城市再生大学
- 监测城市再生新政业务及提议政策方向

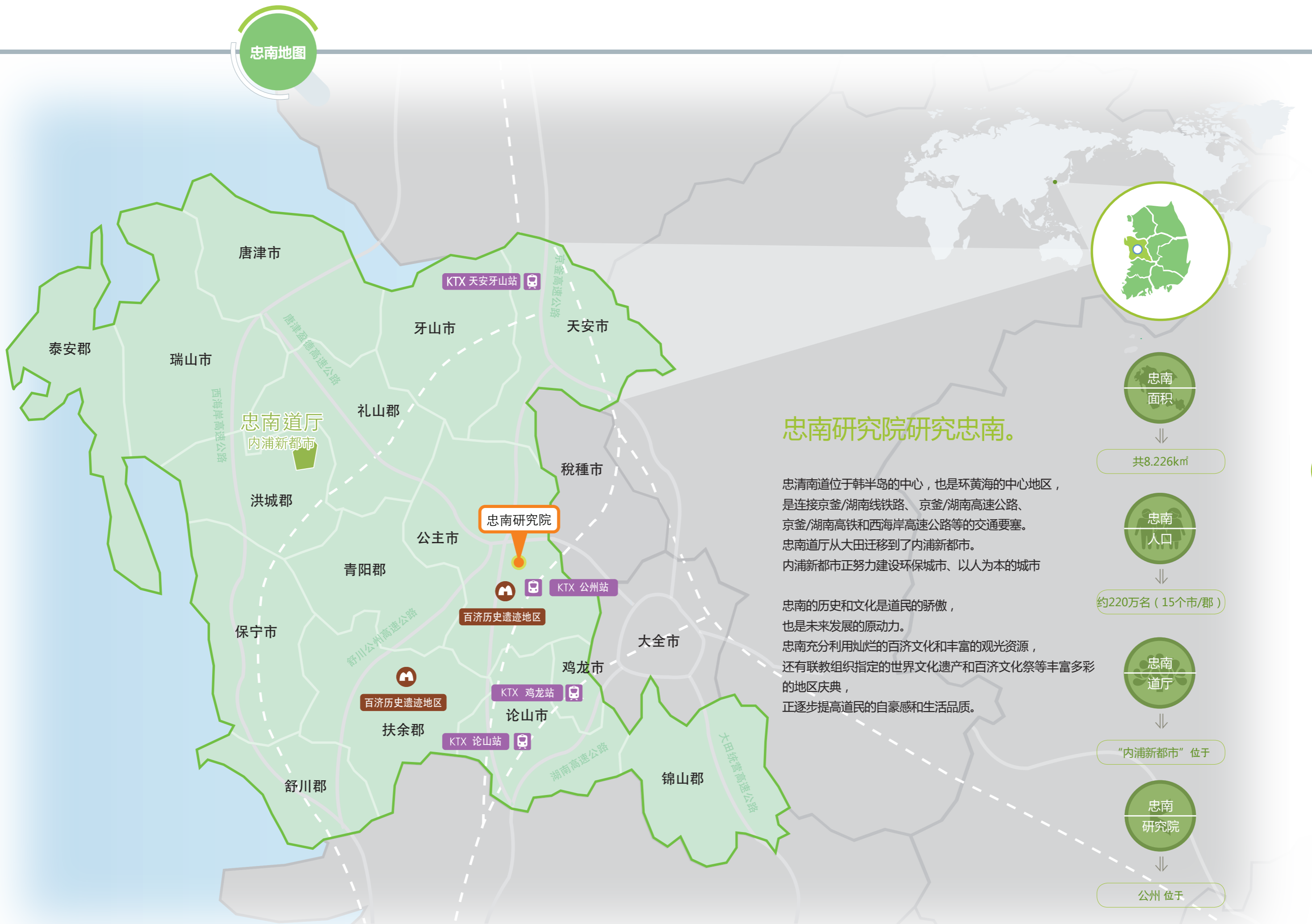
忠南公共投资 管理中心

- 道内财政项目的发掘及支援
- 检讨投资项目的财务性及经济性，推动检验合格的项目
- 研究支援关于地方财政投资的可行性调查、预备可行性调查，以及再调查研究

人权经营中心

- 1) 塑造研究院内的人权环境
 - 人权教育
 - 救济人权侵害的程序
 - 内部监事
- 2) 构建人权经营系统
 - 评价人权影响力度
 - 施行探讨人权经营履行项目
- 3) 人权研究
 - 发放关于人权的情报
 - 宣传





忠南研究院研究忠南。

忠清南道位于韩半岛的中心，也是环黄海的中心地区，是连接京釜/湖南线铁路、京釜/湖南高速公路、京釜/湖南高铁和西海岸高速公路等的交通要塞。忠南道厅从大田迁移到了内浦新都市。内浦新都市正努力建设环保城市、以人为本的城市

忠南的历史和文化是道民的骄傲，也是未来发展的原动力。忠南充分利用灿烂的百济文化和丰富的观光资源，还有联教组织指定的世界文化遗产和百济文化祭等丰富多彩的地区庆典，正逐步提高道民的自豪感和生活品质。



忠南
面积

共8,226km²

忠南
人口

约220万名 (15个市/郡)

忠南
道厅

“内浦新都市” 位于

忠南
研究院

公州 位于