

## 천안시 원성천 이용실태와 주민수요조사

이 관 료

충남연구원 지역도시문화연구실 선임연구위원  
krlee@cni.re.kr

본 연구의 목적은 주민들의 원성천 이용실태를 파악하고, 원성천을 활성화하기 위한 주민수요를 구체화하는데 있음.

### CONTENTS

1. 배경 및 목적
2. 조사개요 및 일반특성
3. 원성천의 이용목적 및 이용실태
4. 원성천의 이미지 및 주민수요
5. 결론 및 정책함의

### 요 약

- 원성1·2동, 그리고 중앙동 주민들은 주로 산책 및 운동의 목적으로 원성천을 방문하고 있고, 이용 시 중요한 고려사항은 하천생태 수준과 원성천까지 거리 및 이동편의성임.
- 지역주민들은 일상적으로 원성천을 이용하고 있는 것으로 나타남. 계절별로는 3월~6월과 9월~11월, 요일별로는 주말과 수요일, 시간대별로는 9시 이전과 18~21시에 주로 이용하는 것으로 나타남.  
- 원성천의 이용시간은 평균 2시간 미만이고, 1~2인이 혼자 혹은 가족과 함께 방문하며, 일반적으로 반려견은 동행하지 않음.
- 지역주민들은 향후 원성천에서 걷기 및 산책, 그리고 공연 및 문화행사관람을 희망하고 있음. 그리고 주요 필요시설로는 화장실·음수대·자전거 거치대 등 편의시설과 CCTV 및 야간조명 등 안전시설을 꼽고 있음.  
- 원성천을 이용하는 지역주민들은 원성천에서 산책 및 운동을 희망하고 있고, 이와 더불어 원성천에서 공연 및 문화행사가 개최되기를 희망하고 있음.  
- 원성천을 이용하는 주민들이 불편해 하는 사항으로는 자전거 도로의 미확충으로 인한 혼잡과 반려견에 대한 부정적 인식, 하천 범람 이후 하천정화활동의 미흡 등임.
- 원성천은 원성1·2동과 중앙동 주민들에게 건강과 휴식을 제공하는 일상공간임. 이러한 원성천이 향후 보다 더 활성화되기 위해서는 ① 원성천의 산책로 편의시설과 안전시설의 확충, ② 다양한 문화·예술행사의 개최, ③ 사람과 자전거 혼잡을 해소하기 위한 단·장기적인 조치 마련, ④ 반려견 동행의 이용규칙과 캠페인 전개, ⑤ 원성천을 가꾸기 위한 자발적 시민단체 결성 등이 이루어져야 할 것임. - 1 -

# 01

## 배경 및 목적

- 삽교천의 지류인 원성천은 유량동에서 시작하여 천안천으로 유입되는 도시하천임. 원성천의 유로연장은 4.75km이고, 유역면적은 7.79km<sup>2</sup>임(천안시, 2011).
  - 원성천의 하천 폭은 좁지만 둔치가 조성되어 반자연형의 형태로 이루어진 수변경관을 창출하고 있음.
- 원성천은 원성1동과 원성2동, 그리고 중앙동 주민들이 자주 이용하는 산책공간으로 주민의 이용률이 매우 높음.
  - 특히 원성천에 조성된 2km 왕벚나무로 인해 매년 4월에는 벚꽃이 장관을 이루는 천안의 대표적 벚꽃 명소지역 중의 한 곳임.
- 천안시는 2004년부터 원성천의 환경친화적인 자연형 도심하천정비사업을 통해 하천의 수질개선 및 생태계 복원을 수행해 오고 있음.
  - 2020년 이후에는 꽃길(유채, 청보리) 조성, 잡목제거, 노후벽화정비, 휴게의자 정비, 하수관 연장, 준설공사, 가로수 수형조절, 홍수방어벽 공사 등을 진행하고 있음.
- 다수의 주민들이 일상적으로 원성천을 산책로로 활용하고 있음에도 불구하고, 그간 원성천의 이용실태와 주민수요가 정확히 파악되지 못하였음.
  - 원성천에 대한 주민의견 반영은 주로 원성천의 하천정비사업과 관련하여 개최되었고, 주민의 관점에서 원성천의 활용방안이 파악되지 못한 것이 현실임.
- 따라서 본 연구의 목적은 주민들의 원성천 이용실태를 파악하고, 원성천을 활성화하기 위한 주민수요를 구체화하는데 있음.

- 따라서 본 연구에서는 원성천의 활용도가 높은 원성1동, 원성2동, 그리고 중앙동 주민을 대상으로 한 설문조사를 바탕으로 원성천의 이용실태와 주민수요를 파악하고자 함.

## 02

## 조사개요 및 일반특성

### 1) 조사개요

- 조사목적: 원성천의 이용실태와 주민수요 도출
- 조사대상: 원성1동, 원성2동, 중앙동 주민
- 조사내용: 원성천의 이용목적, 이용만족도, 이용실태, 이미지, 주민수요, 일반특성
- 조사방법: 구조화된 설문지를 배부 후 회수
- 조사기간: 2023. 8. 1 ~ 20(총 20일)
- 표본수와 표본추출
  - 각 통별로 4개 가구로 총 236부 가구
  - 조사가구는 통장 자택을 기준으로 좌측 1번째 가구와 우측 1번째 가구의 순으로 계통추출
  - 연령별 특성을 반영하기 위해 각 통별로 30대 이하와 40~50대를 각 1부씩 우선 배정

〈표 1〉 표본수

(단위: 명, %)

구 분	빈도	구성비
전체	59	236
원성1동	19	76
원성2동	20	80
중앙동	20	80

- 조사결과

- 총 170부 회수(원성1동 51부, 원성2동 64부, 중앙동 34부, 타 지역 21부)
- 원성1·2동과 중앙동이 아닌 타 지역 21명을 제외한 149명을 최종 분석대상으로 선정

## 2) 응답자의 일반특성

- 응답자 149명 중에서 원성1동 주민은 51명(34.2%), 원성2동 주민은 64명(43.0%), 그리고 중앙동 주민은 34명(22.8%)임.
- 2022년 기준 조사지역 3개 동의 총 인구는 22,167명임. 이중 원성1동 주민은 8,608명(37.2%), 원성2동은 9,191명(39.7%), 그리고 중앙동은 5,368명(23.2%)임.
- 따라서 응답자의 거주 지역 비중과 실제 동별 인구의 규모가 유사한 것으로 나타나기 때문에 응답자의 지역특성이 충분히 반영된 것으로 판단됨.

〈표 2〉 거주 지역

(단위: 명, %)

구 분	빈도	구성비
전체	149	100.0
원성1동	51	34.2
원성2동	64	43.0
중앙동	34	22.8

- 응답자의 연령 분포를 보면, 60대 이상이 79명(53.7%)로 가장 많고, 그 다음으로 40~50대가 35명(23.8%), 그리고 30대 이하가 33명(22.5%)로 구성됨.
- 2022년 기준 3개 지역의 인구구조를 보면, 30대 이하가 7,281명(31.4%), 40~50대가 7,527명(32.6%), 그리고 60대 이상이 8,339명(36.0%)로 구성되어 있음.
- 따라서 응답자의 경우 실제 연령구성 보다 60대 이상의 비중이 상대적으로 높은 것으로 판단됨.

〈표 3〉 연령

(단위: 명, %)

구 분	빈도	구성비
전체	147	100.0
30대 이하	33	22.5
40 ~ 50대	35	23.8
60대 이상	79	53.7

- 응답자의 성별을 살펴보면 남성이 69명(46.3%)이고, 여성이 80명(53.7%)인 것으로 나타남.
  - 2022년 기준 3개 동 지역의 남자는 11,965명(51.6%)이고, 여자는 11,202명(48.4%)임. 따라서 실제 인구구조에 비해서 여성의 비중이 다소 높은 것으로 나타남.

〈표 4〉 성별

(단위: 명, %)

구 분	빈도	구성비
전체	149	100.0
남성	69	46.3
여성	80	53.7

- 응답자가 해당 지역에 거주한 평균 거주기간은 27.88년으로 나타남. 따라서 응답자는 해당 지역에서 장기간 거주하고 있는 것으로 파악됨.
  - 거주기간을 살펴보면, 11~20년이 52명(35.6%)로 가장 많고, 그 다음으로 21~30년이 35명(24.0%), 그리고 31년 이상이 26명(17.8%)로 나타남.
  - 반면 5년 이하는 20명(13.7%), 그리고 6~10년은 13명(6.9%)에 불과한 것으로 나타남.

〈표 5〉 거주기간

(단위: 명, %)

구 분	빈도	구성비
전체	146	100.0
5년 이하	20	13.7
6년 ~ 10년	13	8.9
11년 ~ 20년	52	35.6
21년 ~ 30년	35	24.0
31년 이상	26	17.8

- 응답자 중 가족 수를 살펴보면, 2인 가구가 57명(38.3%)으로 가장 많고, 그 다음으로 3인 가구가 48명(32.2%)로 나타남. 그리고 4인 가구는 20명(13.4%)임.
  - 반면 1인 가구는 14명(9.4%), 5인 이상 가구는 10명(6.7%)인 것으로 나타남.
  - 따라서 응답자는 주로 2인 및 3인 가구를 다수를 이루고 있고, 상대적으로 1인 가구의 비중이 낮은 것으로 나타남.

〈표 6〉 동거 가족 수

(단위: 명, %)

구 분	빈도	구성비
전체	149	100.0
1인	14	9.4
2인	57	38.3
3인	48	32.2
4인	20	13.4
5인 이상	10	6.7

- 응답자의 직업을 보면 사무직이 38명(25.5%)로 가장 많고, 그 다음으로 전업주부가 33명(22.2%)로 나타남. 그리고 자영업이 28명(18.8%), 무직이 23명(15.4%)으로 나타남.
  - 반면 학생, 전문직, 판매생산직, 서비스직 등은 상대적으로 소수인 것으로 나타남.
  - 따라서 응답자는 사무직과 전업주부, 자영업, 그리고 무직이 중심을 이루고 있다고 평가할 수 있음.

〈표 7〉 직업

(단위: 명, %)

구 분	빈도	구성비
전체	149	100.0
학생	4	2.7
전업주부	33	22.2
사무직	38	25.5
전문직	3	2.0
판매생산직	2	1.3
서비스직	7	4.7
자영업	28	18.8
무직	23	15.4
기타	11	7.4



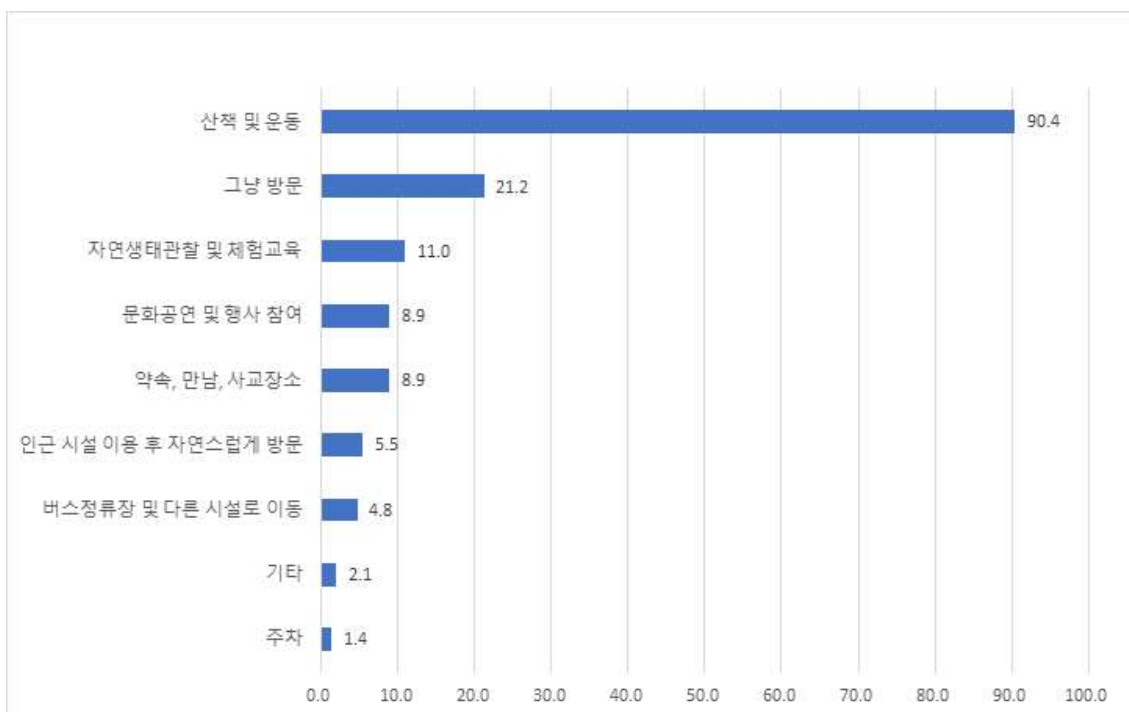
## 03

## 원성천의 이용목적 및 이용실태

### 1) 원성천의 이용목적

- 응답자가 원성천을 이용하는 목적은 산책 및 운동이 90.4%로 가장 큰 비중을 차지하고 있음. 그 다음으로 특별한 이용목적이나 이유 없는 그냥 방문이 21.2%로 나타남.
- 반면 자연생태관찰 및 체험교육은 11.0%, 문화공연 및 행사참여와 약속·만남·사교장소는 각각 8.9%, 인근 시설 이용 후 자연스럽게 방문은 5.5%, 버스정류장 및 다른 시설로 이동은 4.8%, 주차와 기타는 각각 1.4%와 2.1%로 나타남.

(단위: %)



[그림 1] 원성천의 주요 이용목적(n=146): 복수응답

- 따라서 원성천 이용자들은 대부분 산책 및 운동의 목적으로 원성천을 이용하고 있고, 그 외의 목적은 매우 소수인 것으로 나타남.
- 응답자가 원성천을 이용할 때 고려하는 가장 큰 요소는 하천생태 수준(30.8%)인 것으로 나타남. 그 다음으로 집에서 원성천까지 거리 및 이동편의성(19.2%)을 강조함.
  - 그 외에 우수한 경관(15.8%)과 휴식공간 수준(15.8%), 그리고 스포츠시설 수준(13.0%)이 중요한 고려사항으로 평가되고 있음.
  - 반면 주변 상권 및 교통(2.1%), 편의시설의 적절성(1.4%) 등은 크게 중요한 고려사항이 아닌 것으로 나타남.

〈표 8〉 원성천 이용 시 주요 고려사항

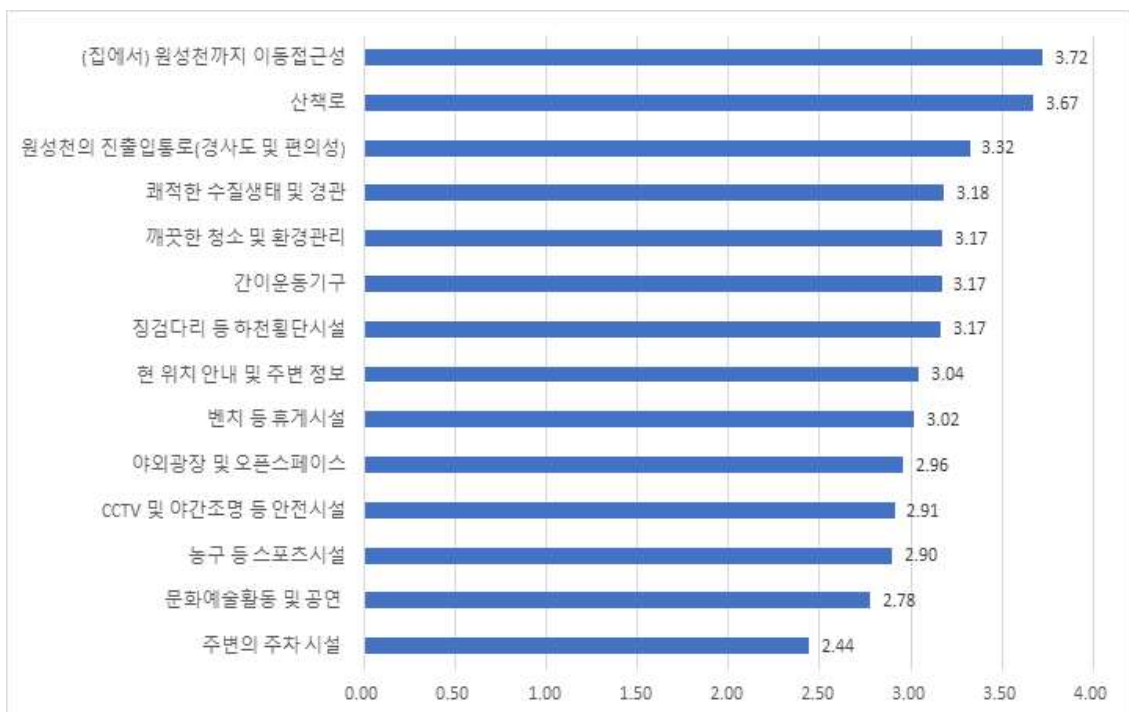
(단위: 명, %)

구 분	빈도	구성비
전체	146	100.0
우수한 경관	23	15.8
하천생태 수준	45	30.8
휴식공간 수준	23	15.8
스포츠시설 수준	19	13.0
공연문화예술 활동 유무	1	0.7
원성천까지 거리 및 이동편의성	28	19.2
주변 상권 및 교통	3	2.1
편의시설의 적절성	2	1.4
기타	2	1.4

## 2) 원성천의 이용만족도

- 원성천의 종합적 만족도는 3.48로 비교적 높은 것으로 판단됨. 이를 세부시설별로 구분해 이용만족도를 살펴보면 다음과 같음.
  - 상대적으로 이용만족도는 높은 것은 집에서 원성천까지 이동접근성(3.72)과 산책로(3.67)인 것으로 나타남.

- 그리고 원성천의 진입로 통로(3.32), 쾌적한 수질생태 및 경관(3.18), 깨끗한 청소 및 환경 관리(3.17), 간이운동기구(3.17), 징검다리 등 하천횡단시설(3.17), 현 위치 안내 및 주변정보(3.04), 벤치 등 휴게시설(3.02)의 만족도는 보통인 것으로 나타남.
- 반면 야외광장 및 오픈스페이스(2.96), CCTV 및 야간조명 등 안전시설(2.91), 농구 등 스포츠시설(2.90), 문화예술활동 및 공연(2.76), 주변의 주차시설(2.44)은 만족도가 낮은 것으로 평가됨.



[그림 5] 원성천의 시설별 만족도 (n=148)

### 3) 원성천의 이용실태

- 원성천의 월 평균 이용횟수를 살펴보면, 5회 이하가 37명(26.1%), 6~10회가 37명(26.1%)로 나타남.
- 그리고 월 평균 11~15회 이용은 29명(20.4%), 16~20회 이용은 17회(12.0%), 그리고 거의 매일 이용은 22명(15.5%)로 나타남.
- 따라서 원성천의 이용자는 크게 월 10회 이하를 이용하는 집단과 월 평균 10회 이상을 이

용하는 집단으로 구분되는 것으로 판단됨.

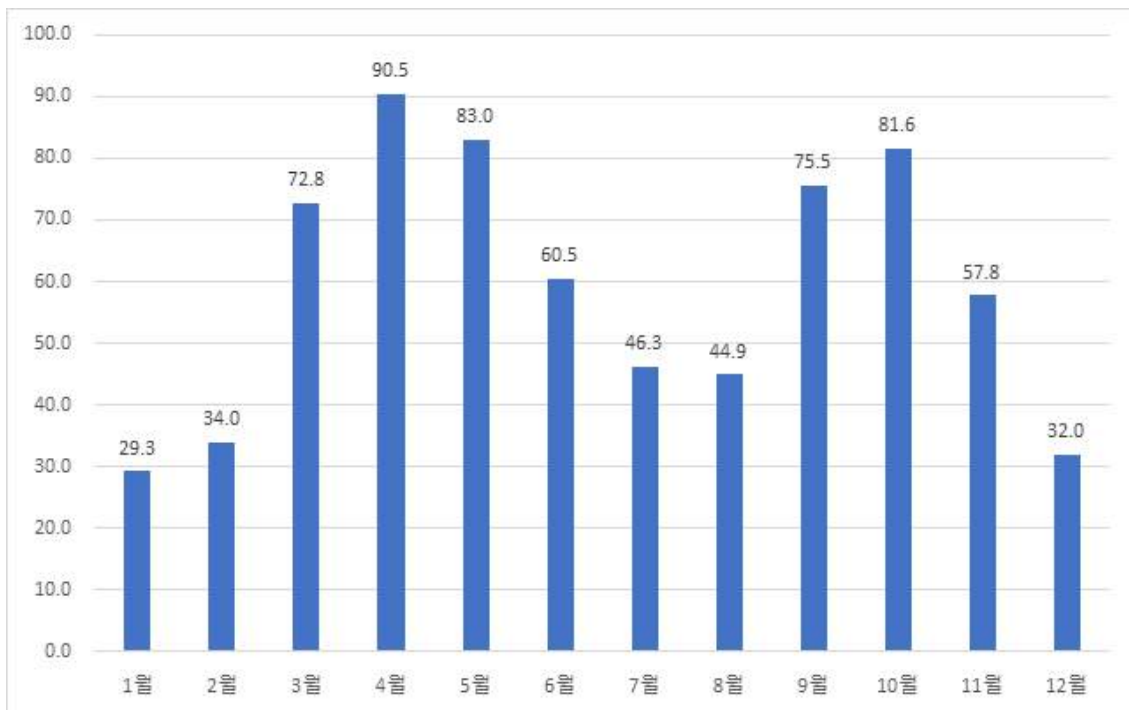
〈표 9〉 월 평균 이용횟수

(단위: 명, %)

구 분	빈도	구성비
전체	142	100.0
5회 이하	37	26.1
6-10회	37	26.1
11-15회	29	20.4
16-20회	17	12.0
거의 매일	22	15.5

- 월별 원성천의 이용률을 살펴보면, 4월이 90.5%로 가장 높고, 그 다음으로 5월이 83.0% 10월이 81.6%, 9월이 79.5%, 3월이 72.8%로 나타남.

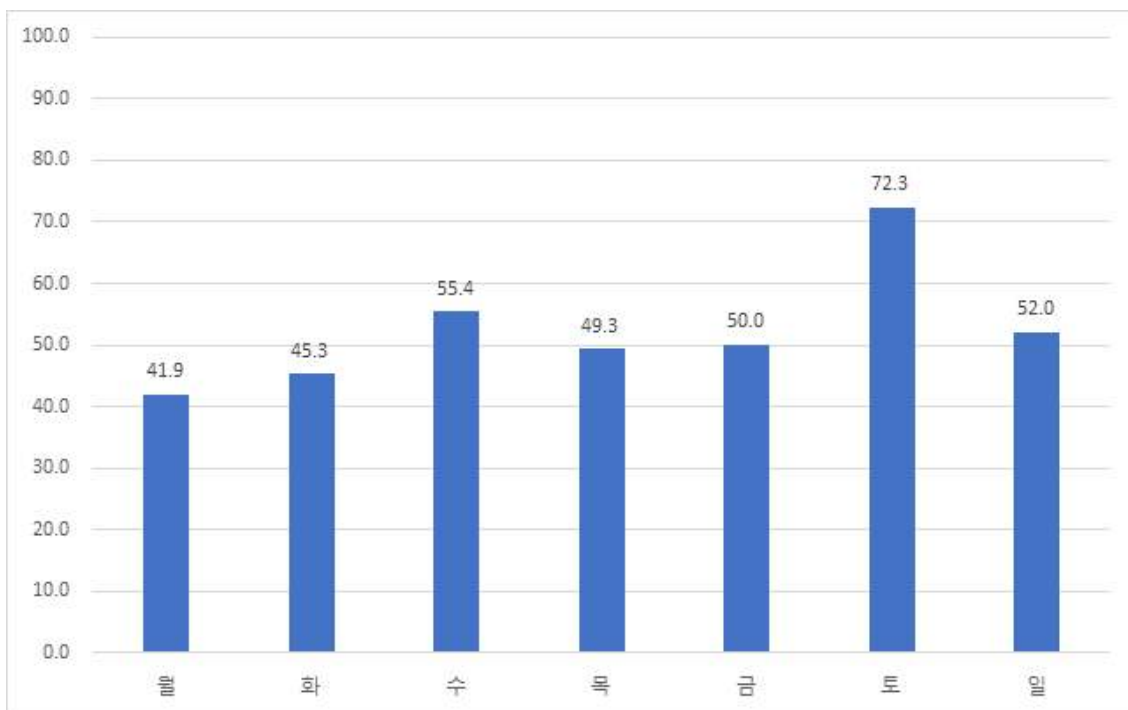
(단위: %)



[그림 2] 원성천의 월별 이용률(n=147)

- 반면 월별 이용률이 낮은 시기를 살펴보면, 1월이 29.3%로 가장 낮고 그 다음으로 12월이 32.0%, 2월이 34.0%로 나타남. 그리고 상대적으로 7월과 8월의 경우도 46.3%와 44.9%로 이용률이 낮은 것으로 나타남.
- 따라서 응답자의 원성천 이용형태를 살펴보면, 주로 3월에서 6월, 그리고 9월에서 11월의 이용률이 높은 것으로 나타남. 반면 휴한과 휴서가 있는 7~8월, 12월~2월은 상대적으로 이용률이 낮은 것으로 나타남.
- 한편 요일별 이용률을 살펴보면, 토요일 이용률이 72.3%로 가장 높고 그 다음으로 수요일이 55.4%로 나타남. 반면 월요일의 이용률은 41.9%로 가장 낮게 나타남.
- 따라서 응답자들은 주로 원성천을 토요일에 이용하는 것으로 평가할 수 있지만, 월요일을 제외하고는 이용률이 50% 이상으로 비교적 이용률이 높은 것으로 판단됨.
- 그리고 요일별로 보면 상대적으로 토요일과 일요일, 그리고 수요일에 원성천의 이용률이 다른 요일에 비해서 높은 것으로 나타남.

(단위: %)



[그림 3] 원성천의 요일별 이용률(n=148)

- 응답자의 원성천 이용 시간대를 살펴보면, 주중과 주말 및 공휴일이 크게 다르지 않는 것으로 나타남.
  - 주중의 경우 이용 빈도가 가장 높은 시간대는 18~21시로 31.3%에 해당되고, 그 다음으로 9시 이전이 30.5%로 나타남. 그리고 14~18시가 10.9%로 나타남. 이러한 형태는 주말 및 공휴일도 동일함.
  - 따라서 응답자의 다수는 18시~21시, 그리고 9시 이전에 원성천을 이용하고 있다고 평가할 수 있음.

〈표 10〉 주요 이용 시간대

(단위: 명, %)

구 분	주중		주말 및 공휴일	
	빈도	구성비	빈도	구성비
전체	128	100.0	109	100.0
9시 이전	39	30.5	29	26.6
9-12시	24	18.8	12	11.0
12-14시	8	6.3	5	4.6
14-18시	14	10.9	16	14.7
18-21시	40	31.3	44	40.4
21시 이후	3	2.3	3	2.8

- 응답자의 원성천 평균 체류시간을 살펴보면, 2시간 미만이 58.7%로 가장 많고, 그 다음으로 1시간 미만이 29.%로 나타남. 반면 3시간 미만은 11.3%이고, 4시간 미만은 0.7%에 불과함.
  - 따라서 원성천 이용자들은 주로 1~2시간 정도 원성천을 이용하는 것으로 평가할 수 있음.

〈표 11〉 평균 체류시간

(단위: 명, %)

구 분	빈도	구성비
전체	150	100.0
1시간 미만	44	29.3
2시간 미만	88	58.7
3시간 미만	17	11.3
4시간 미만	1	0.7

- 응답자의 원성천 동행 인원을 살펴보면, 2인이 48.3%로 가장 많고, 그 다음으로 혼자 34.9%로 나타남. 그리고 3인은 11.4%, 4인은 3.4%, 그리고 5인 이상은 2.0%로 나타남.
- 따라서 원성천 이용자는 주로 2인 이내의 형태로 이용하는 것으로 판단할 수 있음.

〈표 12〉 동행 인원

(단위: 명, %)

구 분	빈도	구성비
전체	149	100.0
혼자	52	34.9
2인	72	48.3
3인	17	11.4
4인	5	3.4
5인 이상	3	2.0

- 응답자의 주요 동행자를 살펴보면, 혼자 34.7%로 가장 많고, 그 다음으로 가족·친척이 26.7%, 친구·연인이 19.3%로 나타남. 반면 회사·동호회, 이웃 등은 상대적으로 동행 비중이 낮음.
- 따라서 원성천을 이용할 때 동반자는 주로 혼자이거나 가족 혹은 친구·연인인 것으로 나타남.
- 즉 이용자들은 원성천을 이용할 때, 주로 1차적 관계를 형성하고 있는 사람들과 주로 이용하는 것으로 평가할 수 있음.

〈표 13〉 주요 동행자

(단위: 명, %)

구 분	빈도	구성비
전체	150	100.0
혼자	52	34.7
친구·연인	29	19.3
가족·친척	40	26.7
회사·동호회	10	6.7
이웃	18	12.0
기타	1	0.7

- 응답자의 88.9%는 원성천을 이용할 때, 반려동물을 동행하지 않은 것으로 나타남.  
 - 반면 원성천 이용 시 반려동물을 동행하는 비율은 11.1%에 불과함.

〈표 14〉 반려동물 동행여부

(단위: 명, %)

구 분	빈도	구성비
전체	144	100.0
동행	16	11.1
미동행	128	88.9



## 04

## 원성천의 이미지 및 주민수요

### 1) 원성천의 이미지

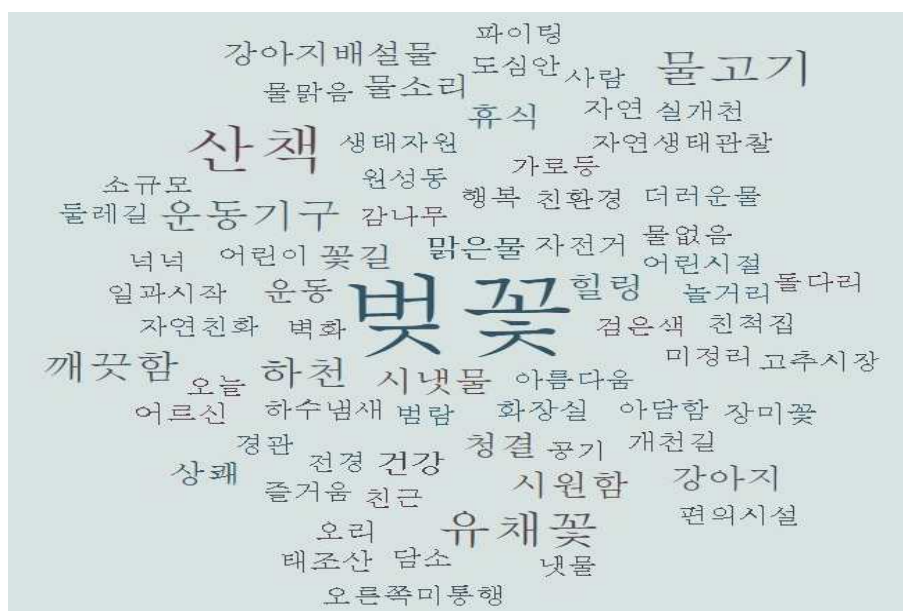
- 원성천에 대한 지역주민들의 이미지는 총 74개 단어로 나타남. 이들 74개 단어는 총 241회 사용되었음.
- 응답자는 원성천에 대해서 대체적으로 긍정적 이미지를 갖고 있음. 원성천의 주요 이미지로 도출된 상위 18개(전체 74개 단어) 단어 중 부정적 이미지는 하나도 없음.

〈표 15〉 원성천의 주요 이미지

(단위: 회, %)

구 분	빈도	누적 구성비
전체	241	100.0
벚꽃	43	17.7
산책	20	25.9
물고기	12	30.9
유채꽃	12	35.8
강아지	9	39.5
깨끗함	8	42.8
운동기구	8	46.1
하천	8	49.4
물	6	51.9
시냇물	6	54.3
시원함	6	56.8
힐링	6	59.3
꽃길	5	61.3
청결	5	63.4
휴식	5	65.4
물소리	4	67.1
상쾌	4	68.7
운동	4	70.4

- 원성천을 대표하는 이미지는 벚꽃과 산책, 물고기, 유채꽃으로 나타남. 그 다음으로 강아지, 깨끗함. 운동기구, 하천 등이 있음.
- 반면 원성천과 관련된 부정적 이미지로는 강아지 배설물이 가장 많은 비중을 차지하고 있고, 소수 의견으로 더러운 물, 물 없음, 하수냄새, 범람, 미정리, 오른쪽 미통행 등이 있음.
- 원성천의 이미지에서 상충되는 이미지의 단어는 강아지임. 즉 강아지는 반려견의 의미와 배설물이라는 이중적 의미를 갖고 있음.



[그림 4] 원성천의 이미지(74개 단어)

## 2) 원성천의 희망활동

- 향후 원성천에서 희망하는 활동은 걷기 및 산책(75.3%)이 가장 큰 비중을 나타내고 있음. 그 다음으로 공연 및 문화행사관람(7.5%)로 나타남.
  - 반면 달리기 및 체조(4.8%), 자전거 타기(3.4%), 반려동물 산책(3.4%), 축구·농구, 테니스 (2.7%), 친목 및 사교활동(2.1%), 다른 지역으로 이동 통행(0.7%)은 소수 의견으로 나타남.
- 원성천 이용자의 다수가 희망하는 활동과 상충될 수 있는 활동으로는 자전거 타기와 반려동물 산책인 것으로 판단됨.

- 원성천의 경우 둔치 공간이 충분하지 않아 산책로와 자전거도로를 분리하기 곤란하기 때문에 자전거 통행에 대한 대안마련이 요구됨.
- 현재 원성천의 이미지에 반려견에 대해서는 긍정적 측면과 부정적 측면을 동시에 갖고 있기 때문에 반려동물 산책에 대한 기준 마련이 요구됨.

〈표 16〉 향후 원성천의 희망활동

(단위: 명, %)

구 분	빈도	구성비
전체	146	100.0
걷기 및 산책	110	75.3
다른 지역으로 이동 통행(지름길)	1	0.7
친목 및 사교활동	3	2.1
달리기 및 체조	7	4.8
축구, 농구, 테니스 등	4	2.7
자전거 타기	5	3.4
공연 및 문화행사 관람	11	7.5
반려동물 산책	5	3.4

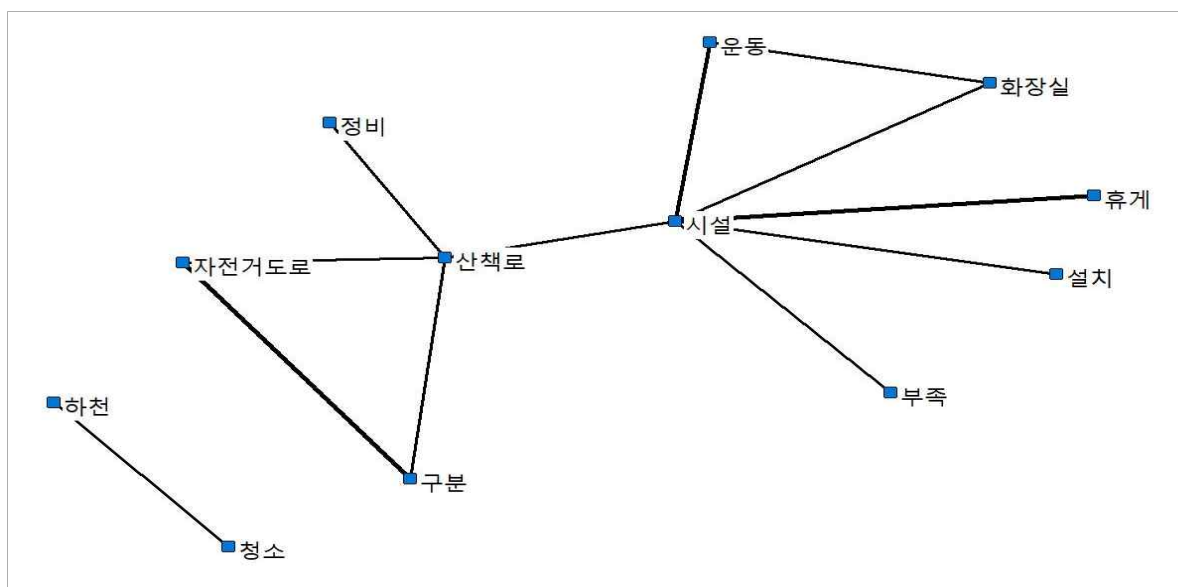
### 3) 원성천의 주민수요

- 원성천의 활성화를 위해 필요한 시설로는 화장실·음수대·자전거 거치대 등 편의시설(4.12)이 가장 높게 나타났고, 그 다음으로 CCTV 및 야간조명 등 안전시설(4.04)로 나타남.
- 그리고 원성천 청소 및 환경관리(3.92), 원성천의 수질생태 및 경관정비(3.90), 벤치·파고라·정자 등 휴게시설(3.80)에 대한 수요가 상대적으로 높게 나타남.
- 반면 애견놀이터 등 반려동물 관련시설(2.80)과 캠핑장·바베큐장 등 캠핑시설(2.51)에 대한 수요는 상대적으로 낮은 것으로 나타남.
- 그 외 주변의 주차시설(3.77), 불법광고물 및 현수막 제거(3.68), 산책로(3.64), 현 위치 안내 및 주변정보 안내(3.62), 문화예술 및 공연프로그램(3.61), 간이운동기구(3.57), 하천 진입로(3.52), 잔디광장·공연장 및 야외광장시설(3.51), 원성천 접근성 개선(3.48), 자전거 도로(3.32), 물놀이·놀이터 등 놀이시설(3.31), 인공습지·생태관찰데크 등 생태체험시설(3.30), 축구·농구·야구·테니스 등 스포츠시설(3.13) 등에 수요는 보통인 것으로 나타남.



[그림 6] 원성천의 시설별 필요도(n=149)

- 한편 원성천에 대한 주관식 주민수요는 크게 3가지로 도출됨. 가장 우선되는 것은 원성천 내 휴게, 운동, 화장실의 확충이고, 그 다음으로는 자전거도로와 산책로의 정비 및 구분임.
- 이외에 하천 청소에 대한 수요가 높게 나타나고 있음.



[그림 7] 원성천의 정책수요(주관식)

## 05 결론 및 정책함의

### 1) 분석결과의 요약

- 원성1·2동, 그리고 중앙동 주민들은 주로 산책 및 운동의 목적으로 원성천을 방문하고 있고, 이용 시 중요한 고려사항은 하천생태 수준과 원성천까지 거리 및 이동편의성임.
- 원성천에 대한 지역주민들의 만족도는 비교적 높은 것으로 평가됨. 특히 원성천까지 이동접근성과 산책로에 대해서는 만족도가 높음.
  - 반면 야외광장 및 오픈스페이스, CCTV 및 야간조명 등 안전시설, 농구 등 스포츠시설, 문화예술활동 및 공연, 주변의 주차시설에 대한 만족도는 상대적으로 낮음.
- 지역주민들은 일상적으로 원성천을 이용하고 있는 것으로 나타남.
  - 계절별로는 3월~6월과 9월~11월, 요일별로는 주말과 수요일, 시간대별로는 9시 이전과 18~21시에 주로 이용하는 것으로 나타남.
  - 원성천의 이용시간은 평균 2시간 미만이고, 1~2인이 혼자 혹은 가족과 함께 방문하며, 일반적으로 반려견은 동행하지 않음.
- 원성천에 대한 지역주민의 주요 이미지는 벚꽃, 산책, 물고기로 나타나 매우 긍정적으로 평가됨.
  - 강아지 배설물, 더러운 물, 물 없음, 하수냄새, 범람, 미정리, 오른쪽 미통행 등의 일부 부정적 의견이 있기도 함.

- 지역주민들은 향후 원성천에서 걷기 및 산책, 그리고 공연 및 문화행사관람을 희망하고 있음. 그리고 주요 필요시설로는 화장실·음수대·자전거 거치대 등 편의시설과 CCTV 및 야간조명 등 안전시설을 꼽고 있음.

## 2) 분석결과의 정책함의

- 원성1·2동, 중앙동 주민들은 원성천을 산책 및 운동공간으로 매우 활발히 이용하고 있고, 주민들의 만족도도 높은 것은 판단됨.
  - 원성천을 이용하는 지역주민들은 원성천에서 산책 및 운동을 희망하고 있고, 이와 더불어 원성천에서 공연 및 문화행사가 개최되기를 희망하고 있음.
  - 그리고 원성천을 이용하는 주민들이 추가적으로 희망하는 시설은 화장실·음수대·자전거 거치대 등의 편의시설과 CCTV 및 야간조명 등 안전시설임.
  - 한편 원성천을 이용하는 주민들이 불편해 하는 사항으로는 자전거 도로의 미확충으로 인한 혼잡과 반려견에 대한 부정적 인식, 하천 범람 이후 하천정화활동의 미흡 등임.
- 원성천은 원성1·2동과 중앙동 주민들에게 건강과 휴식을 제공하는 일상공간임. 이러한 원성천이 향후 보다 더 활성화되기 위해서는 ① 원성천의 산책로 편의시설과 안전시설의 확충, ② 다양한 문화·예술행사의 개최, ③ 사람과 자전거 혼잡을 해소하기 위한 단·장기적 조치 마련, ④ 반려견 동행의 이용규칙과 캠페인 전개, ⑤ 원성천을 가꾸기 위한 자발적 시민단체 결성 등이 이루어져야 할 것임.
- 첫째, 원성천을 이용하는 지역주민들이 요구하는 산책로 편의시설과 안전시설을 확충해 나가야 할 것임.
  - 우선 화장실과 음수대, 그리고 자전거 거치대와 같은 산책로 편의시설이 확충되어야 할 것이고, 현재 위치 및 원성천 주변의 주요 시설에 대한 안내표시가 확충되어야 할 것임.
  - 그리고 원성천 주변에 CCTV와 야간조명 등이 설치하여 산책로의 안전성을 강화해야 할 것임. 아울러 응급상황에 대한 신고가 즉시 될 수 있도록 비상벨을 설치해야 할 것임.
  - 그리로 장기적으로 원성천의 산책로에는 투수성이 높은 소재로 조성함으로써, 하천 범람 이후 산책로의 기능을 빨리 회복하도록 해야 할 것임.

- 둘째, 원성천을 주무대로 하는 다양한 문화·예술행사를 개최하고, 원성천에서 다양한 시민사회단체의 활동이 개최될 수 있도록 유도해야 할 것임.
  - 이를 위해서는 원성천에 문화예술행사를 개최할 수 있는 주요 거점공간을 확보하고, 문화예술의 상징성을 강화해야 할 것임.
  - 그리고 주민들이 자주 이용하는 3월~6월과 9월~11월과 주말 및 18~21시에 다양한 문화예술행사가 개최해야 할 것임. 이는 천안의 문화예술단체와 협의하여 프로그램화하도록 함.
  - 원성천 주변에 주민게시판을 설치하여 문화예술행사에 대한 공지와 더불어 주민들의 다양한 정보가 교류될 수 있도록 함.
  
- 셋째, 원성천을 이용하는 사람과 자전거의 혼잡을 해소하기 위한 단기적인 조치와 장기적인 조치가 이루어져야 할 것임.
  - 우선 원성천 진입로에 오토바이 등과 같이 동력을 이용하는 이동수단의 진입할 수 없도록 차단장치를 마련해야 할 것임.
  - 그리고 지역주민의 이용률이 높은 주말과 9시 이전 및 18~21시 사이에는 가급적 자전거 이용을 제한하는 안내와 주민의 자발적 참여를 유도할 필요성이 있음.
  - 장기적으로 산책로와 구분하여 별도의 자전거 도로(일방통행)를 마련하여 사람과 자전거의 혼잡을 근본적으로 해결해야 할 것임.
  
- 넷째, 반려견과 함께 원성천을 이용하는 주민들에 대한 이용규칙을 명확히 마련하고, 이에 대한 캠페인이 이루어져야 할 것임.
  - 지역주민의 산책로로 이용되는 원성천에 반려견이 동행하지 못하게 하는 것은 바람직하지 않음. 그러나 다수의 주민들이 반려견으로 인해 불편을 겪고 있는 것도 현실임.
  - 따라서 반려견과 함께 원성천을 이용하는 주민들에게 반려견의 목줄 등의 보호장치를 의무화하고, 반려견의 배설물을 제대로 처리할 수 있도록 하는 안내를 강화할 필요가 있음.
  - 아울러 원성천은 사람과 발려동물이 함께 사용하는 공간임도 지역주민에게 공지함으로써, 반려견으로 인한 주민불편을 해소해 나가야 할 것임.
  
- 다섯째, 원성천을 위한 자발적 시민단체를 결성하고, 주민주도의 원성천 가꾸기 사업이 추진될 필요성이 있음.

- 원성천을 책임지는 주체는 공식적으로 천안시이고, 천안시를 제외하고 원성천을 관리하는 주체가 부재한 것이 현실임.
  - 따라서 원성천을 가꾸기 위한 자발적인 시민단체를 결성하고, 해당 단체를 중심으로 하천 정화활동 및 원성천 가꾸기 사업을 추진할 필요성이 있음.
  - 이를 위해 우선적으로 3개 동의 주민자치위원회가 공동으로 원성천을 위한 시민단체를 위한 준비모임을 운영해야 할 것임.
- 원성천을 이용하는 지역주민의 만족도를 제고하고 원성천의 이용을 더 활성화하기 위해서는 이상의 5가지 조치가 이루어져야 함과 동시에 원성천을 이용하는 주민들에 대한 지속적인 의견수렴과 공감형성이 이루어져야 할 것임.



## 참고문헌

천안시(2011), 천안시 기본경관계획.

김성은외(2023), 서울시 주요 지류하천 수변지역 이용활성화 방안, 서울연구원.

민현석(2010), 친수형 마을만들기 방안연구, 서울시정개발연구원.

[부록: 조사표]

## 천안시 원성천의 이용실태와 주민수요조사

안녕하십니까? 천안시에서는 원성1·2동과 중앙동 주민을 대상으로 “원성천의 이용실태와 주민수요”를 파악하기 위한 설문조사를 실시하고 있습니다. 이 설문조사는 천안시민의 원성천 이용실태를 정확히 파악하고, 원성천의 활성화 방안을 마련하는 기초자료로 활용될 예정입니다.

귀하가 응답하신 내용은 통계법 제33조(비밀보호 등)에 의거하여 철저히 비밀이 보장됩니다. 또한, 조사결과는 통계법에 따라 비공개로 처리하는 등 비밀보장에 철저를 기하고 있음을 다시 한 번 강조 드립니다.

원활한 조사가 이루어질 수 있도록 많은 협조를 부탁드립니다. 감사합니다.

※ 본 설문조사표는 2023년 8월 16일까지 **洞** 서무담당자에게 제출해 주시길 바랍니다.

본 설문조사와 관련하여 궁금하신 사항이 있으시면 아래로 연락주시기 바랍니다.

☎ 담당자: 천안시 동남구 원성1동 행정복지센터 최호순 총무팀장  
전화: (041) 521-4861 이메일: realcalla@korea.kr

A

### 응답자의 일반특성

1. 귀하의 거주 지역은? (                      )  
① 원성1동 ② 원성2동 ③ 중앙동 ④ 기타(                      )
2. 귀하의 연령대는?  
① 30대 이하 ② 40~50대 ③ 60대 이상
3. 귀하의 성별은?  
① 남자 ② 여자 ③ 그 외(                      )
4. 귀하가 현재 지역(동 기준)에서 거주한 연도는? (                      )년부터 지금까지 거주
5. 귀하의 현재 동거 가족 수는?  
① 1인 가구 ② 2인 가구 ③ 3인 가구 ④ 4인 가구 ⑤ 5인 가구 이상
6. 귀하의 직업은?  
① 학생 ② 전업주부 ③ 사무직(회사원, 공무원) ④ 전문직(의사, 변호사, 연구직 등)  
⑤ 판매 및 생산직 ⑥ 서비스직 ⑦ 자영업(상점, 식당, 기업 등 사업체 운영)  
⑧ 무직 ⑨ 기타(                      )

1. 귀하는 원성천을 한 달에 평균 몇 회 정도 방문하십니까?

- ① 5회 이하 ② 6~10회 이하 ③ 11~15회 이하 ④ 16~20회 이하 ⑤ 거의 매일 방문

2. 귀하가 원성천을 주로 방문하는 월은 언제입니까? (해당되는 월을 모두 표시해 주십시오).

1월	2월	3월	4월	5월	6월	7월	8월	9월	10월	11월	12월

3. 귀하가 원성천을 주로 이용하는 요일은 언제입니까? (해당되는 요일을 모두 표시해 주십시오).

월요일	화요일	수요일	목요일	금요일	토요일	일요일

4. 귀하가 원성천을 주로 이용하는 시간대는 언제입니까?

요일	이용 시간대
주중(월~금요일)	① 09시 이전 ② 09시~12시 ③ 12시~14시 ④ 14시~18시 ⑤ 18시~21시 ⑥ 21시 이후
주말 및 공휴일	① 09시 이전 ② 09시~12시 ③ 12시~14시 ④ 14시~18시 ⑤ 18시~21시 ⑥ 21시 이후

5. 귀하가 원성천을 이용할 때, 평균적으로 머무는 시간은 얼마나 되십니까?

- ① 1시간 미만 ② 2시간 미만 ③ 3시간 미만 ④ 4시간 미만 ⑤ 5시간 미만 ⑥ 5시간 이상

6. 귀하가 원성천을 방문 또는 이용할 때, 동행 인원은 평균적으로 몇 명입니까?

- ① 혼자 ② 2인 ③ 3인 ④ 4인 ⑤ 5인 이상

7. 귀하가 원성천을 이용할 때 주로 누구와 함께 방문 하십니까?

- ① 혼자 ② 친구·연인 ③ 가족·친척 ④ 회사·동호회 등 소속단체 ⑤ 이웃 ⑥ 기타( )

8. 귀하는 원성천을 이용할 때, 반려동물을 동행하십니까?

- ① 반려동물 동행 ② 반려동물 미동행

9. 귀하가 원성천을 생각할 때, 떠오르는 이미지 혹은 단어가 있습니까?

생각나는 이미지 혹은 단어를 최대 3개까지 기술해 주십시오.

연상되는 이미지 혹은 단어1	연상되는 이미지 혹은 단어2	연상되는 이미지 혹은 단어3

## C

## 원성천의 이용목적

1. 귀하는 원성천을 주로 어떤 목적으로 이용하십니까? 주요 이용 목적을 2개 표시해 주세요.

- ① 산책 및 운동 ② 인근 버스정류장 및 다른 시설로 이동  
 ③ 특별한 이용목적이나 이유 없이 그냥 방문 ④ 약속 및 다른 사람과의 만남 및 사교 장소  
 ⑤ 주차 ⑥ 주변 상가(식당, 카페 등) 및 시설 이용 후 자연스럽게 방문  
 ⑦ 문화공연 및 행사 참여 ⑧ 자연생태관찰 및 체험교육 ⑨ 기타( )

2. 귀하가 원성천 이용 시 가장 중요하게 고려하는 요소는 무엇입니까?

- ① 우수한 경관 ② 하천생태와 관련시설의 수준 ③ 휴식공간과 관련시설의 수준  
 ④ 스포츠 활동과 관련시설의 수준 ⑤ 공연 및 문화예술 활동 유무  
 ⑥ (집에서) 원성천까지 거리 및 이동편리성 ⑦ 축제 및 지역이벤트 일정  
 ⑧ 원성천 주변 상권 및 교통 ⑨ 편의시설의 적절성 ⑩ 기타( )

3. 귀하는 원성천에서 앞으로 어떤 활동을 하고 싶습니까? (향후 하고 싶은 활동)?

- ① 걷기 및 산책 ② 다른 지역으로 이동 통행(지름길) ③ 친목 및 사교 활동  
 ④ 달리기 및 체조 등 맨손운동 ⑤ 축구, 농구, 테니스 등 스포츠 활동 ⑥ 자전거 타기  
 ⑦ 공연 및 문화행사 관람 ⑧ 반려동물 산책 및 케어 ⑨ 관찰·생태체험 및 캠페인  
 ⑩ 물놀이 및 놀이 활동 ⑪ 낚시 ⑫ 기타( )

## D

## 원성천의 이용만족도

1. 귀하는 원성천 이용 및 활동에 대해 전반적으로 어느 정도 만족 하십니까?

- ① 매우 불만족 ② 불만족 ③ 보통 ④ 만족 ⑤ 매우 만족

2. 귀하는 원성천의 다음 시설에 대한 만족도가 어떠하십니까?

구분	만족도				
	매우 불만	불만	보통	만족	매우 만족
① (집에서) 원성천까지 이동접근성					
② 원성천의 진출입통로(경사도 및 편의성)					
③ 산책로					
④ 벤치 등 휴게시설					
⑤ 징검다리 등 하천횡단시설					
⑥ 간이운동기구					
⑦ 농구 등 스포츠시설					
⑧ 야외광장 및 오픈스페이스					
⑨ 깨끗한 청소 및 환경관리					
⑩ 쾌적한 수질생태 및 경관					
⑪ 문화예술활동 및 공연					

구분	만족도				
	매우 불만	불만	보통	만족	매우 만족
⑫ CCTV 및 야간조명 등 안전시설					
⑬ 현 위치 안내 및 주변 정보					
⑭ 주변의 주차 시설					

## E

### 원성천 활성화를 위한 주민수요

#### 1. 귀하는 원성천 활성화를 위해 다음의 시설이 어느 정도 필요하다고 생각하십니까?

구분	필요정도/중요도				
	전혀 불필요	불필요	보통	필요	매우 필요
① 원성천 접근성 개선					
② 하천 진입로(경사로)					
③ 산책로					
④ 자전거 도로					
⑤ 벤치, 파고라, 정자 등 휴게시설					
⑥ 보행교, 징검다리 등 하천횡단시설					
⑦ 간이운동기구					
⑧ 축구, 농구, 야구, 테니스 등 스포츠시설					
⑨ 잔디광장, 공연장 및 야외광장시설					
⑩ 원성천 청소 및 환경관리					
⑪ 원성천의 수질생태 및 경관정비					
⑫ 문화예술 및 공연프로그램(행사)					
⑬ CCTV 및 야간조명 등 안전시설					
⑭ 현 위치 안내 및 주변 정보 안내					
⑮ 주변의 주차시설					
⑯ 화장실, 음수대, 자전거 거치대 등 편의시설					
⑰ 불법광고물 및 현수막 제거					
⑱ 물놀이, 놀이터 등 놀이시설					
⑲ 인공습지, 생태관찰데크 등 생태체험시설					
⑳ 애견놀이터 등 반려동물 관련시설					
㉑ 캠핑장, 바비큐장 등 캠핑시설					

#### 2. 원성천 활성화를 관련하여 귀하의 의견이 있다면 간략히 기술해 주세요.

※ 응답해 주셔서 감사 합니다 ※