

순천향대 청년문화거리조성을 위한 기초조사와 기본컨셉

임 준 홍 * · 이 민 정 · 박 춘 섭 · 최 정 현 · 제 수 진

충남연구원

*jhim@cni.re.kr

본 연구는 아산시 순천향대학교를 대상으로, 지역민과 함께 청년의 다양한 활동들이 대학로 내에서 이루어질 수 있는 ‘순천향대 청년문화거리’ 조성을 위한 기초조사와 조성 시 기본방향을 제안하고자 함

CONTENTS

01. 연구 배경과 목적

02. 대학로 및 주변 현황·여건분석

03. 지역민 의견수렴 : 필요사업과 컨셉 중심

04. 기본컨셉 및 도입기능 제안

05. 결론 및 정책건의

요약

- 본 연구는 아산시의 대표적인 대학인 순천향대를 대상으로, 청년들의 다양한 활동이 이루어질 수 있는 ‘청년문화거리 조성’을 기본방향을 제안하고자 함
 - 대학로에 대한 기초조사와 선진사례에 대해 같이 학습하고 워크숍을 통해 순천향대 대학로 활성화를 위한 도입기능과 컨셉 등을 논의하고, 이를 연구진에 정리·보완하여 최종 제안함
- 논의 결과 순천향대 ‘청년문화거리 조성’의 기본컨셉은 지역민이 함께 만드는 우리 모두의 대학로라는 의미에서 ‘모두가 함께 만드는 순천향대 청년문화거리(We Make SCYCS)’로 설정함
- 이러한 컨셉을 실현하기 위한 필요 사업으로는 보행친화공간 조성사업과 이를 실현할 수 있는 공영주차장조성, 청년의 다양한 활동과 이벤트가 가능한 소규모 공간조성, 청년문화거리를 상징하고 장소성을 강화할 수 있는 상인·대학(동아리) 참여형 사업 등을 제안함
- 본 연구결과는 3개월 정도의 제한된 시간과 한정된 참여자에 기초하여 도출한 것으로서, 보다 실효성 높은 지역기반의 창조적인 ‘청년문화거리조성’을 위해서는 보다 넓고 깊이 있는 조사와 다양한 의견수렴이 요구되며, 이와 더불어 사업의 실현가능성, 효과성에 대한 심도 있는 분석이 요구됨

01

연구 배경과 목적

1. 연구 배경

- 인구감소시대에 성장하는 아산시의 가장 큰 힘 중 하나는 청년과 대학생이 많다는 점이지만 대학생의 수도권 통학, 졸업 후 지역 정착 비중이 낮음
 - 아산시는 대학과 청년이 많은 젊은 도시이며, 수도권과 인접한 효과 등으로 경제산업이 성장하고 일자리가 많은 도시임
- 대학생과 청년의 지역 내 활동을 높이는 것은 향후 아산시의 미래발전을 위해 필수적이며, 도시 활력을 더욱 높일 수 있을 것임
 - 청년들이 지역에서 활동하는 시간이 많고, 생활하는 사람이 많을수록 아산시는 보다 활력 있는 도시, 지속가능한 도시가 될 것임

2. 연구 목적

- 본 연구는 아산시의 대표적인 대학이 순천향대학교를 대상으로, 지역민과 함께 청년의 다양한 활동들이 대학로 내에서 이루어질 수 있는 순천향대 ‘청년문화거리 조성’을 위한 기초조사와 조성 시 기본방향을 제안하고자 함
 - 연구방법은 기초조사와 선진사례를 통한 청년과 상인의 학습 워크숍을 통해 청년문화거리의 컨셉과 필요사업과 콘텐츠 등을 논의하고, 이를 정리·보완하여 제안함

1. 시설 및 공간특성

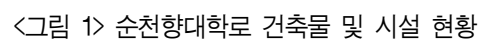
1) 순천향대학교와 대학로

- 순천향대학교는 아산시의 서쪽에 위치하고, 수도권 전철 신창역(순천향대역)과는 직선거리는 1.7km(도보 26분, 자전거 6분 거리)로 보행중심의 역세권 범위 밖에 위치함
- 순천향대를 중심으로 한 대학로 상권(그림의 57,248m²의 면적 범위를 가정하면) 역시 집단적·집약적인 흡입력이 강한 매력적인 상권은 형성되지 못하고 있음

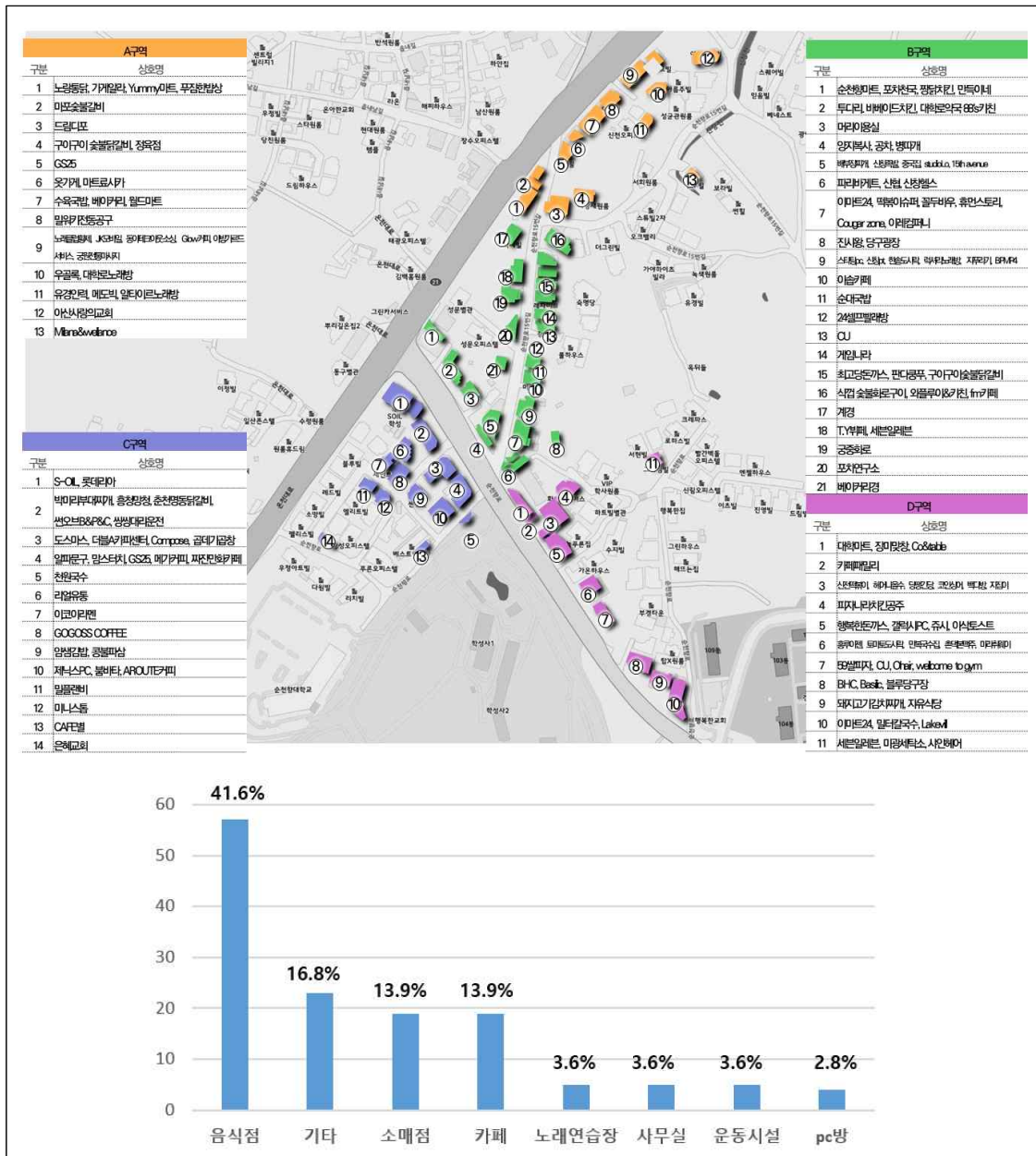


〈그림 4〉 순천향대학의 위치와 대학로(분석영역)

- 순천향대 대학로 상권은 건축물과 공간구성 등의 측면에서 아직까지 명확한 특화 상권이나 대학로의 모습보다 일반적 근린 상권의 모습으로 판단됨



- 전체 137개 상가 중 41.6%에 해당하는 57개소가 일반음식점으로, 술과 음식을 파는 상가가 가장 많으며, 다음으로 카페와 소매점이 많음
- 대학생 및 청년들이 선호하는 소품점, 패션잡화점과, 여가문화시설의 수가 극히 적음



<그림 2> 순천향대학교 업종분포 현황

3) 공간의 물리적 특성

- 대학로는 그림에서 보는 바와 같이 대부분의 도로공간과 필지내 공지는 주차장화 되어 있으며, 주차가능구역과 불가능 구역에 대한 구분이 없음



〈그림 3〉 순천향대학로 가로환경 및 빈공간 분포

- 도로 중앙선이 없는 상태로 차량교통과 보행자 양방향 통행이 이루어지고 있어 보행자의 안전을 위협받고 있는 상황임
- 하지만 대학생과 청년 이용자와 외국인 등 지역민의 방문(구매력)으로 빈점포나 빈공간은 찾기 힘들며, 이로 인해 방문자들이 거리를 걷다가 잠시 머물고 쉴 수 있는 공간도 보기

힘듦

- 가로에 접한 필지 안쪽으로는 미개발 토지가 종종 있으나, 계획적인 토지이용이 이루어지지 않고 있음

2. 인구 및 상권특성 분석

1) 대학로 상권을 중심으로 한 유동 인구분석¹⁾

- 유동인구는 총 6,908명이며, 남성의 비율이 65.4%, 40대가 30.7%로 가장 높음
 - 요일별은 금요일에 16.0%로 가장 많고, 일요일에 11.5%로 가장 적으며, 시간대별로는 17-21 시에 27.2%로 가장 많고, 00-06 시에 4.4%로 가장 적음
- 대학로 상권의 성별 연령별 이용자 특성을 보면, 다음과 같이 여성보다는 남성 이용자가 많으며, 연령별로는 청년보다는 40대이상의 중장년과 고령자가 많음을 알 수 있음

〈표 1〉 월별 유동인구 현황

지역	구분	21.06	21.07	21.08	21.09	21.1	21.11	21.12	22.01	22.02	22.03	22.04	22.05	22.06
분석 영역	인구	7,810	7,226	6,961	6,760	6,990	7,821	7,002	6,526	6,748	5,888	6,894	7,070	6,907
	증감률	-	▼7.5	▼3.7	▼2.9	▲3.4	▲11.9	▼10.5	▼6.8	▲3.4	▼12.7	▲17.1	▲2.6	▼2.3
1km	인구	47,743	43,133	42,590	42,828	44,645	45,880	41,520	38,828	39,630	33,532	39,134	40,074	39,244
	증감률	-	▼9.7	▼1.3	▲0.6	▲4.2	▲2.8	▼9.5	▼6.5	▲2.1	▼15.4	▲16.7	▲2.4	▼2.1

〈표 2〉 성별/연령대별 일평균 유동인구

지역	구분	일일	성별		연령대별					
			남성	여성	10대	20대	30대	40대	50대	60대이상
분석영 역	인구	6,908	4,520	2,389	447	677	1,407	2,123	1,399	855
	비율		65.4	34.6	6	10	20	31	20	12
1km	인구	39,244	25,684	13,560	2,884	3,466	7,765	12,392	7,985	4,752
	비율		65.4	34.6	7	9	20	32	20	12

1) 본 내용은 소상공인 상권정보시스템(<http://sbiz.seongnam.go.kr/sbizOpen.html>) 분석결과를 재정리 한 것임

- 이용자의 요일별 활동 특성은 요일에 관계없이 비슷하며, 오히려 토요일과 일요일이 상대적으로 적음을 알 수 있음

〈표 3〉 요일별 일평균 유동인구

(단위 : 명,%)

지역	구분	주중/주말		요일별						
		주중	주말	월	화	수	목	금	토	일
분석영역	인구	7,182	6,175	6,765	7,243	6,986	7,193	7,725	6,803	5,550
	비율	53.8	46.2	14	15	14.5	14.9	16	14.1	11.5
1km	인구	41,043	34,426	38,727	41,123	39,714	41,402	44,257	37,779	31,074
	비율	54.4	45.6	14.1	15	14.5	15.1	16.1	13.8	11.3

- 활동자의 시간적 특성은 표에서 보는 바와 같이 점심 전과 퇴근무렵에 가장 많은 사람들이 활동하고 있음을 알 수 있음

〈표 4〉 시간대별 일평균 유동인구

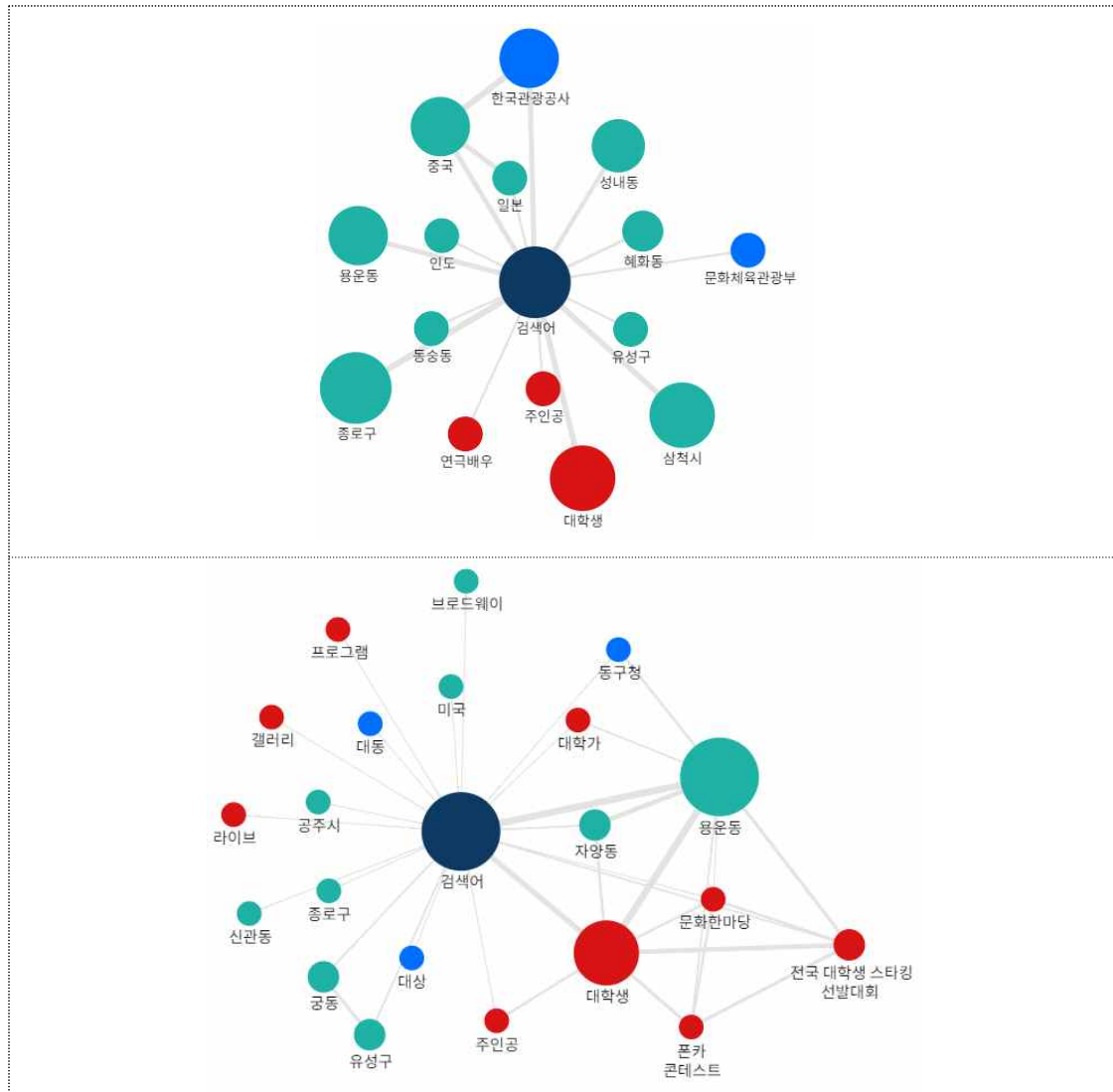
(단위 : 명,%)

지역	구분	00~06시	06~11시	11~14시	14~17시	17~21시	21~24시
분석영역	인구	304	1,636	1,248	1,315	1,876	531
	비율	4.4	23.7	18.1	19	27.2	7.7
1km	인구	2,062	9,543	6,702	7,342	10,377	3,220
	비율	5.3	24.3	17.1	18.7	26.4	8.2

2) 언론 기사로 본 대학로 *‘대학로’ 키워드 분석2)

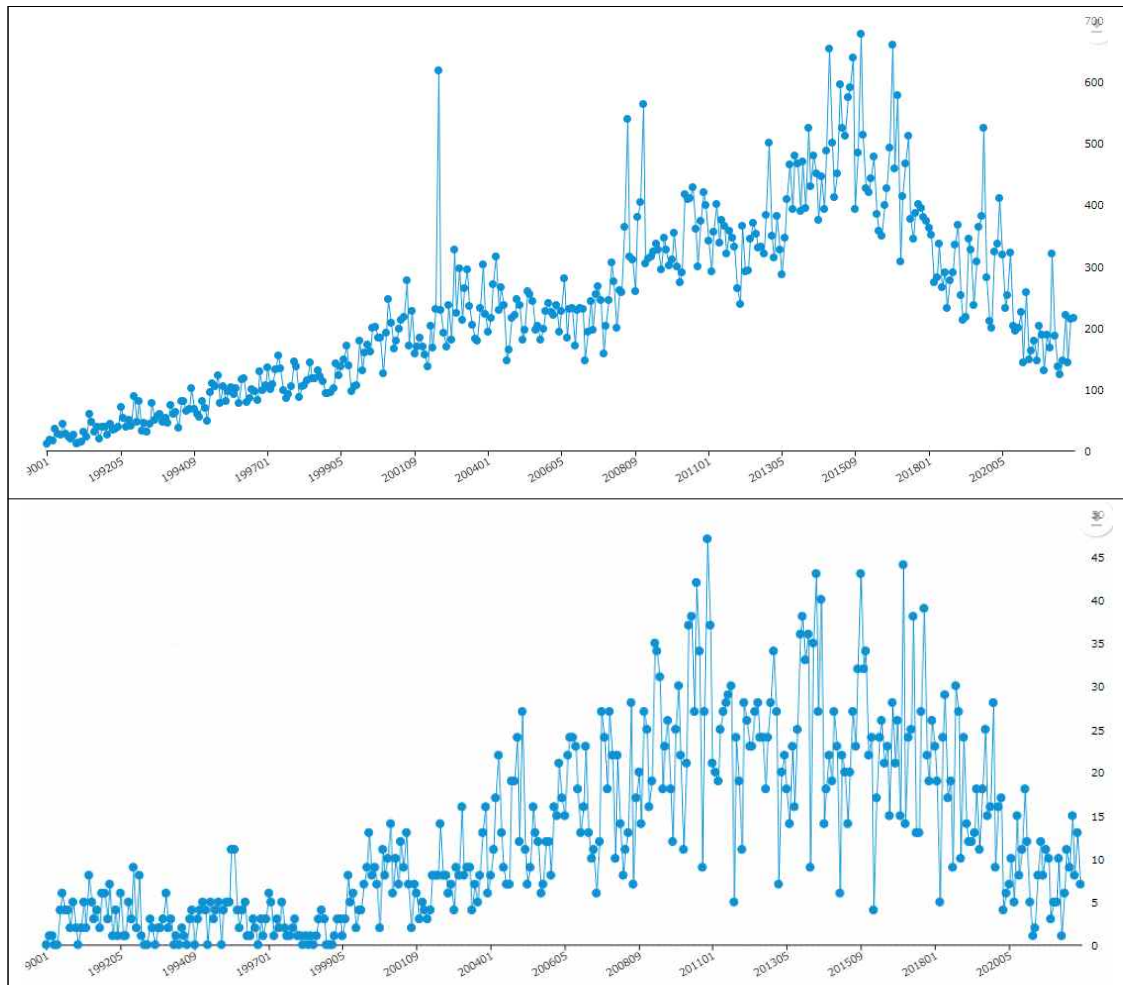
- ‘대학로’에 대한 관계도 분석 결과, 1위는 '종로구'(장소, 가중치 12), 2위는 '삼척시'(장소, 가중치 11), 3위는 '대학생'(키워드, 가중치 11) 순으로 결과가 나타남
- 충청권 일간지를 대상으로 빅카인즈 분석(2022.08.17.) 결과 ‘대학로’에 대한 관계도 분석 결과, 1위는 '용운동'(장소, 가중치 26), 2위는 '대학생'(키워드, 가중치 22), 3위는 '유성구'(장소, 가중치 9) 순으로 결과가 나타남

2) 전국 일간지를 대상으로 빅카인즈 분석(2022.08.17.) 결과를 정리한 것임



<그림 5> “대학로” 키워드 관계도 분석

- 전국 일간지를 대상으로 빅카인즈 분석(2022.08.17.) 결과 ‘ ‘대학로’ ‘에 대한 월간 키워드 트렌드 분석 결과, '2015년 11월'에 678건으로 가장 많았고, 659건, 653건 순으로 나타남
- 충청권 일간지를 대상으로 빅카인즈 분석(2022.08.17.) 결과 ‘ ‘대학로’ ‘에 대한 월간 키워드 트렌드 분석 결과, '2010년 11월'에 47건으로 가장 많았고, 44건, 43건 순으로 나타남



〈그림 6〉 “대학로” 키워드 트렌드 분석

- 전국 일간지를 대상으로 빅카인즈 분석(2022.08.17.) 결과 ‘ ‘ 대학로 ’ 에 대한 연관 키워드 분석 결과, 1위는 '삼척'(가중치 15.93, 키워드 빈도수 64), 2위는 '시민들'(가중치 9.43, 키워드 빈도수 27), 3위는 '강릉'(가중치 6.55, 키워드 빈도수 12) 순으로 분석됨
- 충청권 일간지를 대상으로 빅카인즈 분석(2022.08.17.) 결과 ‘ ‘ 대학로 ’ 에 대한 연관 키워드 분석 결과, 1위는 '대전 동구'(가중치 15.35, 키워드 빈도수 25), 2위는 '대학 연합축제'(가중치 7.88, 키워드 빈도수 13), 3위는 '이인혜'(가중치 7.64, 키워드 빈도수 54) 순으로 분석됨

03

지역민 의견수렴 : 필요사업과 컨셉

- 청년과 상인 등 다양한 구성원이 참여하여 대학로 상권의 문제점과 선전사례를 공감·학습하고, 이에 기초하여 4개 조로 구성하여 총 2회 자유논의 방식의 워크숍을 통해 순천향대 청년문화거리 활성화를 위해 필요한 사업과 컨셉에 대해 논의함

1. 순천향대 청년문화거리 조성을 위한 필요사업

- 4개조에서 공통으로 제시된 사업은 키포드 주차장을 포함한 복합주차시설, 버스킹 및 공연이 가능한 공연장 설치, 보행로와 산책로 정비, 상점가 문화예술 작품 전시를 통한 문화의 거리 조성 등임

〈표 5〉 지역민이 제안한 주요사업들(1차 워크숍)

구 분	제안사업
1조	◦대학가 주차타워 설치
	◦디지털 미디어 아트 거리 조성
	◦버스킹 등 공연장 조성
	◦청년 커뮤니티센터 설치
	◦소류지 인공섬 조성
2조	◦문화공연을 위한 버스킹 광장 조성
	◦복합 주차타워 조성(키포드 주차장 포함)
	◦도로 및 기반시설 정비
	◦청년 및 학생 휴식공간 조성
	◦거리 예술작품(조형물) 설치

	◦대학캠퍼스 경유 학성산 올레길 산책로 조성
	◦실내외 체육관 설치
	◦다문화 지원센터 조성
	◦거리 휴식공간 조성
3조	◦공영주차장 및 주차타워 설치
	◦전선지중화 및 야간조명 설치
	◦벽화를 통한 문화 감수성 제고
	◦흡연부스 설치
	◦상가와 학교의 축제를 연계한 상인축제 개설
	◦청년과 관련된 역동적인 조형물 설치
	◦버스킹 무대 설치
	◦전동킥보드 주차장 조성
	◦디지털 대형 피조물 설치
	◦안내판, 이정표 등 가로시설물 정비
	◦공영주차장 조성, 킥보드 주차장 설치
4조	◦도로 및 통행로, 산책로 정비
	◦영화관, 스타벅스, 포토존, 편집샵 등 청년에 매력 있는 상점 유치
	◦파출소 지구대 설치
	◦주차장 연계, 아트벨리 순환 버스 연계
	◦문화의 거리 표지
	◦플리마켓 등 창업공간 조성
	◦버스킹 공연장 조성

2. 핵심적 키워드와 기본 컨셉

- 1차 워크숍의 결과 공유·발표 후, 제안한 사업들이 현장에서 실현되고, 더 나은 지속가능한 순천향대 청년문화거리를 조성하기 위한 2차(최종) 워크숍을 개최함
- 2차 워크숍은 청년문화거리 조성을 위한 핵심키워드와 기본적 컨셉(안) 제안이었으며, 그 주요내용은 다음과 같음

〈표 6〉 지역민이 제안한 키워드 및 컨셉들(2차 워크숍)

구 분	핵심 키워드 도출		컨셉 제안
1조	주차공간	소류지	정돈된 공간(환경) (simple is best)
	버스킹	주차타워	
	도로정비	환경	
	여유로운, 넓은	함께하는	
	깨끗한	자체적인, 스스로 공연하는	
	가고 싶은	상권개발	
	먹거리	양보하는	
	희생	일방통행	
	놀거리	학교 소유 땅 제공	
	교통	소규모 공원	
2조	공영주차장	산뜻함	화합(모두가 주인) 단단한 재정
	상가발전	이익	
	투자	돈	
	특색	벤치마킹X	
	참여	예산 확충	
	호서대, 선문대	의식 문제	
	상권	맛집	
	대형상가	방학	
	다문화		
3조	함께 누리는	지역공동체	모두가 즐기는
	인스타그램의 명소	주차장	
	데코레이션, 아기자기	함께 쓰는 공간	
	언어 혼용(간판, 영어)	재미있는(fun fun)	
	보행	안전한 보행	
4조	편리한 교통	주변 상인들의 적극적 참여	누구나 쉽게 올 수 있는 공간만들기
	간판 정비	신정호 찍고 신창	
	축제이후 정리	안정적인 물가	
	신창이야! 시장	아산 지역대학 교류	
	학생을 위한 주변 활성화	-	

04

기본컨셉 및 도입기능 제안

- 순천향대 대학로 상권의 현황과 특징, 언론과 사례, 정책 탐색, 학습워크숍과 자유토론의 2회 워크숍을 통해 도출된 사업과 키워드, 기본컨셉(방향) 등을 종합 제안하면 다음과 같음

1. 접근 방법

- 순천향대 대학로 상권은 대학생과 청년 등 고객을 끌어들이 수 있는 매력이 부족하며, 그 원인으로 보행환경이 정비되지 않고 있음
 - 이는 주차공간부족과 연결되어, 안전하고 편안히 걸을 수 없는 환경이 가장 먼저 해결해야 하는 과제로 도출됨
 - 이러한 정돈되지 못한 공간 환경, 가로 환경 때문에 거리에서 자연스럽게 발생할 수 있는 다양한 청년과 상인주체의 이벤트도 이루어지지 않고 있음
- 이러한 문제의식에 기초할 경우 순천향대 청년문화거리 조성 및 활성화를 위해서 우선적으로 안전하고 쾌적한 대학로의 물리적 환경정비가 요구되며, 동시에 학생과 상인이 주도적으로 참여 및 관리할 수 있는 공간과 공간기반의 다양한 이벤트와 병행되어야 함
- 순천향대 대학로 상권과 그 인접지역에는 나대지, 빈점포 등 활용가능한 공간이 많지 않음으로, 주민들이 제안한 토지가 확보 가능할 경우 공영주차장의 건설과 연계한 가로정비사업추진이 가능하고, 장기적으로 전선지중화 등도 추진하여야 할 것임
 - 순천향대 대학로의 도로 폭은 2차선의 차량을 유지하면서, 보행자 중심의 공간확보가 가능할 것이며, 불규칙한 도로 폭은 작은 이벤트가 가능한 공간으로도 활용할 수 있을 것임

- 도로와 접한 1층에는 나대지와 빈점포가 많지 않아, 보다 적극적이고 다양한 활동이 이루어지는 이벤트 소광장의 설치가 쉽지 않아, 필요에 따라 건축물 1층 공간을 적극 활용하는 것도 고려하여야 할 필요가 있음
- 예를 들어 서부권은 공공도서관, 공연문화시설, 주민건강센터, 응급의료시설의 접근성이 아산시 평균에 비하여 약 1.2배에서 1.3배 낮은 것으로 분석됨
- 농촌지역은 도시지역에 비하여 대중교통 노선과 버스배차 등이 열악하여 실제거리에 비하여 시간적 접근성이 더욱 열악함. 장기적으로 접근성이 열악한 생활SOC의 추가공급을 고려하되, 단기적으로 공연문화시설 등 대체 불가능한 시설의 접근성 개선을 위해 타 시설과 복합 또는 비접촉 서비스, 찾아가는 서비스 등의 방안을 고려할 필요가 있음

2. 기본컨셉 제안

- 워크숍을 통해 도출된 문제점, 필요 사업, 키워드, 컨셉(정비방향)을 기초로 연구진은 다음과 같이 컨셉(기본방향)을 제안함

[컨셉] 모두가 함께 만드는 ‘순천향대 청년문화거리’

[[[‘We Make SCYCS’]]]

“청년(Y) 이 중심이 되어, 처음(SC)부터 끝까지(CS) 함께 만드는 ‘순천향대 청년문화거리’ “

- 대학생, 상인 등 지역민이 함께 만드는, 우리의 ‘순천향대 청년문화거리’ 를 만들자는 의미이며, 이는 3차 워크숍에서 강조된 ‘모두’ , ‘화합’ , 즐기는(fun fun) 순천향대 청년문화거리를 만들자는 의미임
- 영문 약자의 ‘SCYCS’ 는 앞의 SC는 ‘순천’ 을, 뒤의 CS는 ‘문화거리’ 를 의미하며, 앞으로 읽으나 뒤로 읽어도 같은 글자, 처음과 끝이 같은, 끝까지 지역민이 함께 만드는 ‘순천향대 청년문화거리’ 임을 의미함
- 이는 지금 단계에서 제안하는 컨셉(비전)이며, 이는 향후 본격적인 조사·연구, 사업 추진 과정에서 보다 많은 의견수렴과 세밀한 검토가 요구됨

2. 도입기능과 콘텐츠 제안

- 현재의 대학로는 명확한 타겟층에 기반한 특색 있는 상권형성이 되어 있지 않은 상태임
- 하지만 대학생과 외국인 노동자를 포함한 지역민의 기본적인 구매력에 힘입어, 어느 정도의 상권 활성화는 되어 있음
- 대학로에는 빈점포와 빈공간은 찾기 힘들며, 이로 인해 도로는 점포를 이용하는 고객과 종사자의 차량이 많음

<표 7> 본 연구에서 제안하는 사업들(예시)

[공간정비] 대학로 기반정비 사업	[공간 연계 콘텐츠] 참여형 청년문화·상권 활성화 사업	비고 (관리·운영 등)
1.보행친화도로 정비 - 보행로와 차도 분리와 디자인 * 이벤트기간 보행전용	가로 축제(순대day)	아산시 조성 이벤트 상인화+대학+동아리
2.공영주차장 조성	규모 등을 고려한 1층 공간 활용	아산시 조성 상인회 운영
3.한평 이벤트광장 조성 - 한평정원 - 건축선 후퇴(셋백) 공간 및 나대지 활용 - 도로와 연계와 소규모 공간	버스킹, 동아리 행사	아산시 조성 상인+동아리
4.Pup-up이벤트SPOT조성 - 건축물1층 활용 - 보행친화도로와 연계	다양한 회의, 전시회, 이벤트 공간	아산시 조성 대학+동아리
5. 가로상징화 사업 - 미디어아트 등	디지털 미디어 쇼 대학 졸업작품전시회	아산시 설치 상인+동아리
6. ART간판사업 - 순천향대 학과 및 동아리 연계		아산시 지원 상인+대학+동아리
7. '순대호수' 조성사업 - 문화가 있는 소류지 정비사업	둘레길, 아트공간, 졸업작품전시회	아산시 조성 대학+동아리
8. 법적 상인회 구성 및 역량강화	상인회 등록 가능성(기준 등) 소진공-중기부사업 지원	상인회 소상공인진흥공단
9. 전선지중화(중장기사업)		아산시 조성 중장기사업

- 이러한 이유에서인지, 제안된 사업 역시 대부분의 사람이 제1순위로 말하는 것은 보행친화공간 조성과 이를 뒷받침 할 수 있는 공영주차장 설치와 전선지중화 등의 요구임
- 가로공간의 정비와 더불어, 청년과 대학생(동아리 등)의 다양한 활동이 가능한 거리 조성

대한 요구가 많음

- 또한 시설과 공간조성의 공간적 한계가 존재하지만, 대학로 가로공간 확장의 요구 등으로 인접한 저수지의 활용이나 대학내부 공간과의 연계 등에 대한 요구도 상당히 많음
- 지역민의 요구와 이러한 큰 흐름을 바탕으로 본 연구에서 제안한 사업은 <표 7>과 같음
- 제안된 사업은 짧은 시간에 도출 된 사업으로, 본 사업 추진에 있어서는 시민, 방문객, 다문화가족 및 외국인 노동자 등의 다양한 의견을 수렴하여 최종 도출 되어야 할 것임
- 다음 그림은 제안된 대표적 사업을 대학로 공간에 예시적으로 배치 제안한 것임



<그림 8> 도출된 대표적 사업구상(예시)

- 인구감소를 넘어 지방소멸을 우려하는 시대에 성장하는 젊은 도시 아산시도 많은 고민을 하고 있음
 - 그 대표적인 고민 중의 하나는 아산시의 장점인 청년과 대학생을 어떻게 하면 지역에서 활동하고 생활하게 하는가임
 - 청년들이 지역에서 활동하고 생활하는 시간이 많을수록 아산시는 보다 활력 있고, 지속가능성이 높은 도시가 될 것으로 생각함
- 본 연구는 아산시의 대표적인 대학인 순천향대를 대상으로, 청년들의 다양한 활동 이 이루어 질 수 있는 ‘순천향대 청년문화거리’ 조성을 기본방향을 제안하였음
 - 대학로에 대한 기초조사와 선진사례에 대해 같이 학습하고 워크숍을 통해 순천향대 대학로 활성화를 위한 도입기능과 컨셉 등을 논의하고, 이를 연구진에 재정리·보완하여 최종 제안함
- 논의를 조합한 결과 ‘순천향대 청년문화거리’ 조성의 기본 컨셉은 지역민이 함께 만드는 우리 모두의 대학로라는 의미에서 ‘모두가 함께 만드는 ‘순천향대 청년문화거리(We Make scYCS)로 설정함
- 이러한 컨셉에 기반하여 우선적인 검토가 필요한 사업으로는 보행친화공간 조성사업과 이를 실현할 수 있는 공영주차장 조성사업, 다양한 활동과 이벤트가 가능한 소규모 공간조성 사업, 청년문화거리를 상징하고 장소성을 강화할 수 있는 상인·대학(동아리) 참여형 사업을 제안함

- 제안된 사업은 짧은 시간에 도출된 사업으로, 본 사업 추진에 있어서는 시민, 방문객, 다문화가족 및 외국인 노동자 등의 다양한 의견을 수렴하여 다시 도출되어야 할 것임
- 본 연구결과는 3개월 정도의 제한된 시간과 제한된 참여자에 기초한 것으로서, 보다 실효성 높은 지역기반의 창조적인 '청년문화거리조성'을 위해서는 보다 넓고 깊이 있는 조사와 의견수렴이 요구됨
 - 특히 상인과 청년 대학생은 물론, 인접한 지역민과 외국인 근로자, 다문화가족의 의견수렴과 참여도 요구됨
 - 기초적 조사결과 현재의 순천향대 대학로 상권은 대학생뿐만 아니라 다양한 지역민들이 함께 이용하고 있으며, 인접한 간선도로를 중심으로 또 다른 가로형 상권이 형성되어 있어 이 지역과의 역할 분담, 연계 방법 등에 대한 다양한 검토가 요구되기 때문임
 - 참고로 연구진이 제안한 도입기능과 컨셉에 대한 참석자의 환류작업은 이루어지지 않아, 향후에는 본 자료를 통해 보다 심도 있는 검토의 시작점이 되어야 할 것임

참 고 자 료

- <https://sg.sbiz.or.kr/godo/index.sg>(소상공인진흥공단 상권정보시스템)

※ 본 보고서의 내용은 아산시의 지원과 순천향대학의 관계자 및 학생, 상인들의 참여로 작성된 것으로 도움을 주신 모든 분께 감사를 드립니다