

충남 지역화폐의 지역경제 효과 분석 및 활성화 방안

이 민 정

충남연구원 경제·산업연구실 책임연구원
minjoung1006@cni.re.kr

본 연구는 충남 시군에서 발행하는 지역화폐(지역사랑상품권)의 파급효과 분석을 통해 지역경제에 미치는 영향을 살펴보고 모바일 플랫폼 활성화를 통한 지역화폐 활성화 방안을 모색

CONTENTS

1. 지역화폐 개요
2. 충남 지역화폐의 경제적 효과
3. 지역화폐 활성화 방안
4. 요약 및 제언

요약

- 충남의 지역화폐는 2021년 발행액 1조 4056억원 규모
 - 2019년 306억원 발행에서 약 45배 증가 (2021년 전국 232 지자체, 20조원 규모로 발행)
- 2021년 충남 지역화폐 발행의 경제적 효과는 다음과 같이 추산됨 (기본시나리오)
 - 충남내 생산유발액 : 총효과 8,276억원, 재정투입효과 231억원
 - 충남내 부가가치유발액 : 총효과 3,966억원, 재정투입효과 111억원
 - 전국 생산유발액 : 총효과 1조6692억원, 재정투입효과 466억원
 - 전국 부가가치유발액 : 총효과 6862억원, 재정투입효과 191억원
- 타지역 수범사례를 통해 지역화폐 활성화를 위해서는 모바일플랫폼 고도화를 통한 지자체-DX(Digital eXchange) 플랫폼으로 확장 필요
 - 단순히 결제기능을 넘어 이용자의 의견반영(투표, 설문, 정책제안 등) 기능 및 시정홍보, 기부 등 기능 구현 가능
 - 지역내 디지털 활동 아우를 수 있는 플랫폼/커뮤니티로 확장
- 정책수당 및 지역활동을 지역화폐로 지급하는 다양한 사례 등장
 - 기본소득, 농어민소득, 출산축하금 등 정책수당과 더불어 현혈, 전입지원금, 독서, 입학축하금, 코로나회복지원금 등을 지역화폐로 지급하는 지자체 증가
 - 특히, 탈탄소 등 이슈를 '에너지페이' 로 지급하는 사례도 등장(춘천시 소양에너지페이)하여 탈석탄, 수소경제, 탈탄소에 앞장서는 충남에 시사하는 바가 큼

● 지역화폐의 발행경로는 할인발행과 정책발행으로 구분

- 할인발행 : 액면가의 10% 할인 (국고보조금 + 지자체 예산 으로 부담)
- 정책발행 : 현금성 복지혜택 (출산지원금, 청년배당, 공무원 복지포인트, 농어민수당 등)을 지역화폐로 대체하여 지급

● 농민수당 지급수단과 코로나 19 사태로 지방자치단체에서 지역화폐를 도입하는 사례 증가

- 2015년 892억원(30곳), 2016년 1087억원(56곳), 2017년 3065억(56곳), 2018년 3714억원(66곳) 규모에 머물렀으나 2019년 3조2000억원(177곳) 발행으로 대폭 확대되었고, 2020년 9조원(229곳), 2021년 20조원(232곳) 발행으로 2019년 이후 3년사이 발행규모 약 6배 확대
- 코로나19 사태가 장기화 되면서 침체된 경기 활성화 방안으로 재난기본소득을 지역화폐로 지급하는 사례 증가
- 2022년은 30조원 규모로 확대발행

[그림 2] 전국 지역화폐 발행 추이 (단위: 억원)



출처) 동아일보 2021.10.14

● 충남의 지역화폐는 2022년 1조4000억원 발행계획 (농어민수당 연계)

- 충남의 지역화폐는 1999년 1월 발행된 예산사랑상품권이 시작(1999년 태백, 고령, 예산에서 전

국 최초발행)

- 2019년 308억원에서 2021년 1조 4056억원 발행으로 약 45배 증가
- 기초지자체 별로 상이하나, 지역화폐 유통활성화를 위하여 10% 이하 범위에서 인센티브 제공, 1인당 구매한도 100만원 (연 1000만원)으로 상향
- * 농어민수당, 재난지원금, 각종 수당 장려금, 포상금 등을 지역화폐로 지급 가능
- * 부여군의 경우, 지역화폐 이용제고를 위해 지역화폐 이용률이 높은 읍면, 상인회 등에 대해서는 보조사업 선정시 가점부여, 재사용 높은 가맹점에게는 순환금액의 10% 미만 범위에서 상생소비지원금 지급 등 자체방안 강구

[표 1] 충남 지역화폐 발행 유통 현황 및 계획(2021.12.31 기준)

(단위: 억원, 개소)

구분	21년 발행계획	발행유통현황			가맹점현황		비 고
		발행액	판매액	환전액	가맹업소	전년대비 증가율 (%)	
계	10,000	14,056	12,971	12,661	87,259	18.1%	
천안	2,000	3,846	3,846	3,682	36,981 (13,697)	-	카드 (코나아이)
공주	700	1,341	1,341	1,294	4,188	26.9%	모바일,카드 (KT)
보령	1,000	696	705	687	3,644	50.6%	지류,모바일,카드 (조폐공사)
아산	2,000	1,887	1,589	1,423	9,548	42.8%	지류,모바일,카드 (조폐공사)
서산	1,000	1,189	1,193	1,182	5,583	20.4%	지류,모바일,카드 (조폐공사)
논산	310	827	680	474	4,389	26.7%	지류,모바일,카드 (조폐공사)
계룡	70	248	219	206	1,174	21.8%	지류,모바일 (조폐공사)
당진	180	496	368	321	4,978	63.8%	지류,모바일,카드 (조폐공사)
금산	300	291	317	306	2,260	14.9%	지류,모바일, 카드 (조폐공사)
부여	900	1,095	690	1,033	2,742	12.3%	모바일,카드 (인조이웍스)
서천	700	889	768	781	2,299	18.0%	지류,모바일,카드 (조폐공사)
청양	120	102	126	139	1,085	27.0%	지류,모바일,카드 (조폐공사)
홍성	240	402	411	414	3,264	47.8%	지류,모바일,카드 (조폐공사)
예산	230	277	310	326	2,827	61.5%	지류,모바일,카드 (조폐공사)
태안	250	470	408	393	2,297	91.7%	지류,모바일,카드 (조폐공사)

출처) 충남도청 내부자료

● 지역화폐(지역사랑상품권) 관련 조례를 통해 할인율, 구매액 한도 등을 명시

- 대부분의 지역화폐의 유효기간은 5년. 시장군수 인정시 단축, 연장 등 가능

* 도내 시군의 경우 행안부 표준조례안에 따라 유효기간 5년 설정

* 할인율은 대부분 10% 범위내에서 조정 (상시 5%, 명절 및 특별한 경우 10%)

할인구매액은 개인 월 50만원~100만원 으로 상향

결제 인센티브를 추가제공하는 경우도 있음(예. 부여군 굿뜨래페이 ‘상생소비지원금’)

[표 2] 충남 시군별 지역사랑상품권 조례

시군	조례명	주요내용
공주	공주사랑상품권 발행 및 운영에 관한 조례 (2019. 8. 16 제정)	종류 : 종이형, 카드형, 전자형(모바일) 유효기간(5년) 할인판매(10% 범위내) 할인구매(개인 월100만원, 영리법인 월300만원)
부여	부여군 지역화폐 발행 및 이용활성화에 관한 조례 (2021.8.26. 일부개정)	유효기간(5년) 상생소비지원금(지역화폐 매출구간에 따라 소비자에게 지급, 순환금액 일부 가맹점에 지급) 이용률 높은 읍면, 마을, 상인회 등에게 보조사업선정 가점부여, 재사용 높은 가맹점에 상생소비지원금 지급
계룡	계룡사랑상품권 발행 및 운영에 관한 조례 (2020.12.10. 일부개정)	유효기간(5년) 할인판매 (명절 및 특별기간 10%, 연중상시 5%) 구매한도(개인 월 50만원, 법인 200만원) 골목상권상가 이용자 등에게 인센티브 지급 가능
금산	금산사랑상품권 관리 및 운영조례 (2019.5.30. 제정)	유효기간(5년) 종이형, 카드형, 모바일 운영 가맹점 환전한도 (월 1천만원) 할인판매(10%), 할인구매(개인 100만원)
논산	논산사랑지역화폐 발행 및 운영에 관한 조례 (2019.4.30)	유효기간(5년) 종이형, 카드형, 모바일형 운영 할인율(10%) 할인구매(개인 월 100만원) 판매 및 환전수수료(판매 및 환전금액의 1% 범위내 협약결정)
당진	당진사랑상품권 발행 및 운영에 관한 조례 (2019.4.30.)	유효기간(5년) 할인율(10%) 할인구매(개인 50만원 연 600만원)
보령	보령사랑상품권 관리 및 운영조례 (2019.8.20.)	유효기간(5년) 종이형, 모바일형, 카드형 할인율(10%) 할인구매(개인 월 70만원. 명절 등 경우 100만원 확대가능) 카드/모바일 사용자에게 20% 범위에서 캐쉬백 등 인센티브 지급 가능
서산	온통서산사랑상품권 관리 및 운영조례 (2021.12.10. 일부개정)	유효기간(5년). 정책수당 등 시장이 필요하다 인정하는 경우 유효기간 별도 발행 가능 가맹점은 골목상권 및 공동체활성화를 위해 필요한 업종으로 조례내 9개 중 하나 해당 필요 할인율(10%), 할인구매(개인 월100만원) 환전수수료(0.5% 범위내에서 협약으로 결정) 충남형 배달앱 등 지역상품권 연동, 각종 수당지급 등 경우 상품권 유통활성화 시책 시행 가능

서천	서천사랑상품권 관리 및 운용조례 (2020.12.21. 일부개정)	유효기간(5년). 단, 군수 인정시, 5년범위내에서 3회 유효기간 연장 가능 지류, 모바일, 선불카드형 할인율(5%, 일정기간 10%), 할인가매(개인 월 100만원) 운영대행사 수수료(발행액 2% 범위내에서 협약으로 결정) 판매대행점 수수료(판매금액+회수금액 1% 내에서 협약으로 결정)
아산	아산페이 관리 및 운영조례 (2021.12.15. 일부개정.)	종이상품권, 전자형태 상품권 유효기간(5년) 할인율(10%) 구매한도(개인 100만원, 법인 500만원)
예산	예산사랑상품권 이용활성화에 관한 조례 (2020.10.30. 전부개정.)	종이형, 카드형, 모바일형 유효기간(5년). 특별한 경우 1년범위내로 발행 가능 할인율(6%, 필요시 10%) 이용활성화를 위한 사업 지원가능(교육, 홍보, 연구사업 등)
천안	천안사랑상품권 발행 및 운영조례 (2020.12.30. 전부개정.)	유효기간 (5년) 종이형, 카드형, 모바일형 할인율(10%)
청양	청양사랑상품권 이용활성화에 관한 조례 (2019.7.18.)	유효기간(5년) 할인율(10%) 할인가매(개인 월50만원) 환전 및 판매수수료 (판매 및 환전금액에서 판매대행점과 협의 결정)
태안	태안사랑상품권 운영 및 관리조례 (2020.9.29 일부개정.)	유효기간(5년) 할인율(10%) 할인가매(개인 월50만원)
홍성	홍성사랑상품권 관리 및 운영조례 (2020.10.30. 일부개정)	유효기간(5년, 단축 및 연장가능) 가맹점 희망신청 통해 등록. 계약기간 2년, 이후 2년 자동연장 할인율(5~10%), 할인가매(개인 월50만원) 판매대행점 및 판매대행단체 수수료(1.5% 범위내)

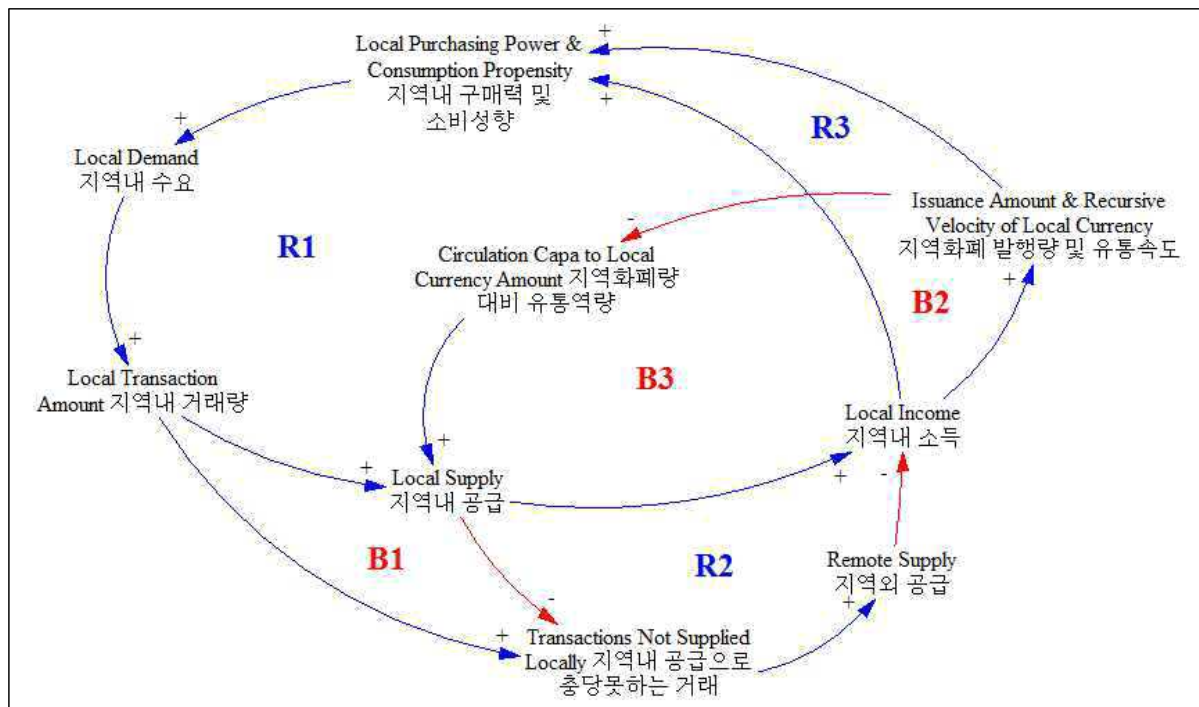
자료) 자치법규정보시스템

02 충남 지역화폐의 경제적 효과

● 지역화폐의 운영원리

- 지역화폐 도입은 지역내 구매력 및 소비성향 제고를 통해 지역내 수요와 거래량 확대 유도
- 이러한 현상이 지역내 추가적 부가가치 발생 유도하여 지역내 소득 증가
- 이것이 다시 지역내 소비로 연결되는 선순환 구조

[그림 3] 지역화폐도입에 따른 동태적 효과



출처) 전대욱(2016)

● 전국적 지역화폐 발행에 따른 경제적 파급효과

- 한국지방행정연구원(2019)의 연구에서는 전국 지역사랑상품권 발행액에 따른 경제적 효과를 상품권 발행에 따른 “상품권 총효과”로 나타냄
 - * 발행액 총액에 대한 지역사랑상품권 유통효과 중에는 할인율 인센티브 등에 따른 결제수단 대체 효과가 상당부분이라는 가정
- 소비자 입장에서는 정부와 지자체가 제공하는 지역화폐 할인액은 가게의 소득증가로 볼 수 있고, 이에 대한 경제적 파급효과를 “재정투입에 따른 상품권 순효과”로 봄
- 전국적 생산유발액 3조 2천억원, 부가가치 유발액 1조 3천억원, 취업유발인원 2만 9천여명으로 분석
 - * 단, 소상공인 측면에서 소득효과(직접편익) 다루지 못한 한계 감안 필요

[표 3] 전국적 상품권 발행에 따른 경제적 파급효과

구분	항목	지역사랑상품권 총효과	재정투입 순효과
민간 최종소비지출 증가액		18,025	503
생산유발액 (억원)	자기지역(A)	11,074	309
	타지역(B)	21,054	588
	합계(C=A+B)	32,128	898
부가가치 유발액 (억원)	자기지역(A)	5,332	149
	타지역(B)	8,504	237
	합계(C=A+B)	13,837	387
취업유발인원 (명)	자기지역(A)	13,365	373
	타지역(B)	15,996	447
	합계(C=A+B)	29,360	820

출처) 한국지방행정연구원 “지방자치브리프”(2019.12)

● 전국적 지역화폐 발행 파급효과를 참고하여 충남 지역화폐 발행의 파급효과를 추산

- 지역산업연관표(2013년) 활용
 - * 지역내 승수효과는 전국적 승수효과보다 작음
 - * 재정투입 순효과는 10% 인센티브 중 충남도+시군 지원 3.2% (국비 6.8%)을 의미
 - * 코로나19 등 경기위축 상황을 고려하여 예년보다 보수적으로 추산
 - * 취업유발인원은 고려하지 않음

① 기본 시나리오

- [표 4]에서는 충남 지역화폐 1조4056억원 발행으로 인한 경제적 파급효과를 낙관적으로 다음과 같이 추산함

* 충남지역 내 생산 유발액 : 총효과 8,276 억원, 재정투입 효과 231 억원

충남지역 내 부가가치 유발액 : 총효과 3,966 억원, 재정투입 효과 111억원

* 전국 생산 유발액 : 총효과 16,692억원, 재정투입 효과 466억원

전국 부가가치 유발액 : 총효과 6,862억원, 재정투입 효과 191억원

[표 4] 충남 지역화폐 발행에 따른 경제적 파급효과 (기본)

구분	항목	지역화폐 총효과	충남+시군 재정투입 순효과
민간 최종소비지출 증가액		14,056	450
생산유발액 (억원)	충남내(A)	8,276	231
	전국(B)	16,692	466
	합계(C=A+B)	24,968	697
부가가치 유발액 (억원)	충남내(A)	3,966	111
	전국(B)	6,862	191
	합계(C=A+B)	10,828	302

② 보수적 시나리오

- [표 5]에서는 충남 지역화폐 1조4056억원 발행으로 인한 경제적 파급효과를 보수적으로 다음과 같이 추산함

* 충남지역 내 생산 유발액 : 총효과 5,757 억원, 재정투입 효과 161억원

충남지역 부가가치 유발액 : 총효과 2,772 억원, 재정투입 효과 77억원

* 전국 생산 유발액 : 총효과 10,945억원, 재정투입 효과 305억원

전국 부가가치 유발액 : 총효과 4,421억원, 재정투입 효과 123억원

[표 5] 충남 지역화폐 발행에 따른 경제적 파급효과 (보수적)

구분	항목	지역화폐 총효과	충남+시군 재정투입 순효과
민간 최종소비지출 증가액		14,056	450
생산유발액 (억원)	충남내(A)	5,757	161
	전국(B)	10,945	305
	합계(C=A+B)	16,702	466
부가가치 유발액 (억원)	충남내(A)	2,772	77
	전국(B)	4,421	123
	합계(C=A+B)	7,193	201

- 전국적 파급효과 차원에서 보면 지역화폐 발행의 총효과 및 재정투입 순효과는 발행액 이상의 생산유발효과를 가져올 수 있다는 결과로 해석 가능함
 - 지역화폐의 발행 및 유통이 지역의 생산과 부가가치 증대에 긍정적 효과를 불러올 것이라 생각할 수 있음
 - 지역내 선순환경제 정착을 위해 제도 유지 및 활성화 필요 공감

03

지역화폐 활성화방안

● 지역화폐 이용에 따른 장점과 문제점

① 장점

- 지역화폐의 주요한 특징은 지역내 유통, 유통과정에서 이자가 붙지 않는다는 점임
- 이러한 특징이 지역내 경제순환, 현금 유통성 증가, 소상공인 지원, 정책자금의 효과적 전달, 가계소비 촉진, 카드수수료 절감 등으로 연결, 발전
- 지역화폐 이용자 1021명 대상 연구에서 지역내 소비확대 효과 밝힌 연구에서 (여효성, 2020)
지역화폐의 효과 도출
.이용자 거주지역내 월평균 소비금액 29.9천원 증가,
.전체지출 중 거주지역내에서 50% 이상 지출 소비자 비중이 34.9%→ 50.2%로 증가
.보유한 지역화폐를 3개월내 전액사용 비율 77%
.현금보조금 지급시 저축비중 높아지나, 지역화폐는 소비확대 효과 큼
- 지역화폐의 기존소비에 대한 소비대체율은 평균 64.8% (경기연구원 유영성, 2021)
지역화폐 이용으로 인한 추가적 소비, 구입처 변경하여 소상공인 매출 증대효과 존재
더불어, 정책발행 지역화폐를 사용하면서 대부분이 추가소비를 했고 이로 인해 44.4%의 소비 진작효과 발생

② 문제점

- 중앙 및 지방정부 재정부담 확대, 발행비용 발생으로 인한 예산 낭비
- 지자체별 혜택차이로 인한 인접지자체 경제 위축
동네마트와 대형마트 가격차이로 인한 실질구매력 감소
선택다양성 축소로 인한 소비자 후생감소

현금강 시장 형성 등으로 인한 시장 왜곡 가능성

- 지역화폐 할인액(캐쉬백)은 정률 인센티브 방식으로 제공되어 소비규모가 큰 가게일수록 많은 혜택을 받는다는 점에서 가게복지 수혜 형평성 고려 필요

● 지역화폐 발행방법에 따른 장단점

- 모바일 방식의 가장 큰 장점은 구매와 이용절차의 간편함.
구매시 시간, 공간적 제약 없이 스마트폰으로 구매 가능하고 가맹점은 기존 VAN사 망을 거치지 않아 결제수수료 절감 가능
최대 단점은 정보소외계층의 접근성이 떨어진다는 점임
* 모바일 지역화폐는 근년 가파르게 상승하고 있는 모바일 결제시장에 힘입어 지역화폐 활성화에 일조할 수 있고, 결제 및 구매의 편리함으로 많은 지자체에서 선호하는 방식
- 지류형 방식의 장점은 전통적인 방식으로 모든계층에게 높은 접근성 보유. 스마트폰, 인터넷뱅킹 등 가입없이도 지정판매처에서 구매가 가능하여 폭넓은 이용이 가능
단, 각종 수수료는 최대 단점임. 인쇄비, 발행수수료, 판매대행수수료 등으로 인해 액면금액의 1.65% 정도 예산이 추가 소요
지역화폐 훼손, 분실 우려와 환전시 직접 은행방문 등의 불편함 존재
* 그럼에도 지류형을 유지해야 하는 이유는 접근성 확대 측면에서 아직은 필요
골목상권, 소상공인 위주로 유통되어야 하므로 고령층, 정보소외계층도 쉽게 접근할 수 있는 지류형은 유지할 필요 있음
- 카드형 방식은 기존 VAN사 망을 이용하여 체크카드처럼 이용할 수 있고 충전된 금액만큼 이용가능
단, VAN사 망 이용시 결제수수료 발생으로 소상공인의 결제수수료 부담은 그대로 유지
지류형보다 높은 카드제작 비용, 휴대 불편함, 무기명카드는 분실시 환불 불가 등의 단점 존재

[표 6] 지역화폐 발행방법에 따른 장단점 비교

	모바일	지류형	카드형
장점	-구매의 편리함 -결제수수료 절감 가능	-폭넓은 접근성	-사용의 편리함
단점	-정보소외계층의 접근이 어려움	-발행, 판매대행 등 각종 수수료 발생 -환전 불편함	-소상공인에 대한 결제수수료 부담 -카드제작 등 발행단계 비용 발생

출처) 서울신용보증재단(2019)

● 활성화 방안 : 모바일 플랫폼 확대를 통한 지자체-DX 사업 전개 확대

- 모바일 쇼핑은 근년 지속적으로 성장해왔으나 특히 코로나19 이후 급속 성장

* 모바일쇼핑 거래액 : 52조2790억원(2017)→ 69조950억(2018)→ 87조 2736억원(2019)→ 108조 2659억원(2020) → 142조8423억원(2021년, 잠정)

* 2017년 이후 5년간 2.7배 성장

- 모바일기반 플랫폼 비즈니스는 거스를 수 없는 현상으로 볼 수 있음. 이미 카카오페이, 네이버페이 등이 민간시장에 자리잡고 있어 이용자의 눈높이는 이들 페이의 이용플랫폼에 맞추어져 있다고 해도 과언이 아님.

- 지역화폐 관련 모델은 공공성을 띤 영역

공공정책 + 민간 서비스를 결합한 생태계 구축이 필요

민간시장의 페이는 불특정 다수를 대상으로 하지만, 지역화폐는 로컬 커뮤니티를 기반으로 하고 있어 콘텐츠, 피드백 등의 기능이 좀더 가깝게 느껴질 수 있는 특징 보유

- 단순히 결제기능을 넘어 이용자(=지역주민)의 의견 반영(투표, 설문, 정책제안) 기능 구현 가능
시정홍보, 중고거래, 재능기부 등의 커뮤니티 기반 마련 가능

- 이러한 기능들에 지역화폐를 이용한 금전형태의 보상이 손쉽게 제공될 수 있음

향후에는 탄소배출권 판매 등 지자체의 부수입을 재원으로 활용, 연계하는 방안도 고려 가능

예) 춘천시 소양에너지페이 = 신재생에너지 발전설비 설치하고 온실가스 감축 등 참여시 페이 지급

- 지역화폐 모바일 플랫폼을 활용하여 지자체-DX(Digital eXchange) 사업 전개 가능

* 투표, 기부, 전자계약, 전자문서 관리 등 지역내 디지털활동 아우를 수 있는 플랫폼 겸 커뮤니티 구성으로 확장

● 모바일 플랫폼 벤치마킹 사례

① 인천시 ‘인천e음’

- 2021년 지역사랑상품권 우수 자치단체 ‘국무총리상’ 수상

- ‘이음’ 플랫폼과 연계된 다양한 부가서비스 적극 도입하여 지역화폐의 활용성 확대

* 배달e음, 인천직구(지역중소기업 및 소상공인 전용쇼핑몰), 인천e 한눈에(각종 정보제공), 투표/설문, e음 장보기(전통시장 서비스), 택시호출, 너나e음(디지털약자 서비스), 나눔e음(기부 서비스) 등

- 이용자 혜택

* 혜택플러스 가맹점 사용시 최대 7% 현장할인

* 배달e음 주문시 최대 15% 추가캐시백

* 인천e몰 에서는 건강검진, 여행/항공, 무료도서, 모바일쿠폰 등 제공

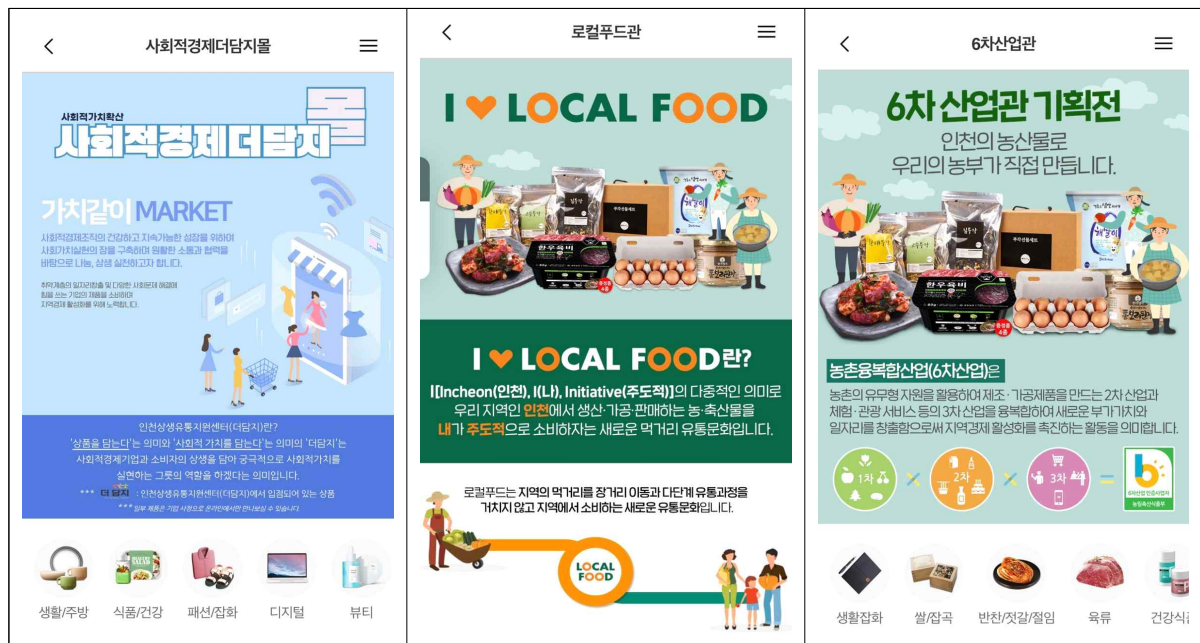
사회적경제관, 로컬푸드관, 6차산업화관 등 콘텐츠를 통해 지역공동체 연관 상품판매 및 관심 제고

- 가맹 소상공인 및 업체 혜택

‘인천직구’를 통해 상품홍보 등 가능

전통시장 배달서비스 통해 전통시장 이용도 제고로 연결

- 이용자 편의증대, 지역화폐 사업 지속가능성 확보



출처) 인천e음 모바일 페이지

② 서울시 ‘서울페이+’ (2022년부터 대폭개선)

- 국내최초로 핀테크 활용한 스마트 생활결제플랫폼 지향 (판매대행 : 신한컨소시엄)

* 신한컨소시엄 = 신한카드, 신한은행, 카카오페이, 티머니 등 결제전문기업 4곳으로 구성

- 모바일 간편결제, 각종 행정서비스 신청, 생활정보 알림 기능 결합

- 기존의 불편사항 개선

지역화폐 구매 : 기존 현금결제만 가능→ 신용카드/체크카드 결제 가능

결제금액보다 상품권 잔액 적을 경우 : 미리 등록한 신용카드/체크카드로 합산결제 가능

구분			기존	변경
소비자 혜택	권종		1만원, 5만원, 10만원	1~70만원까지 1만원 단위로 자유롭게 충전
	구매방법		현금(계좌이체)	현금+카드
	잔액부족시 결제		지역화폐 잔액결제 후 별도결제	지역화폐 잔액 + 신용카드 동시 합산결제
	구매취소		구매후 7일 이내	상시 가능
	잔액환불		60% 사용시	(동일)
가맹점 혜택	결제 수수료	지역화폐	0원	(동일)
		직불결제	제로페이 수수료 체계	(동일)
	부가서비스		-	할인쿠폰, 적립쿠폰 표출 이용쿠폰 디지털적립 고객리뷰 등록, 별점 등록 가맹점즐거찾기 가맹점 홍보컨텐츠 개발지원
기타	사용처		28만개	45만개
	가맹점 관리		X	O (국세청 휴폐업정보 연계)
	발행 수수료	시민구매형	1.1%	0.7% 이하
		바우처지급형	0.66%	면제

출처) 내손안에 서울(2022.1.20.)

③대전시 ‘온통대전’

- 온라인 플랫폼 통한 지역화폐 사용 활성화
 - *온통대전 물: 가입자수 32천명, 가맹점수 758개소, 21년 매출 7.4억원
 - 배달플랫폼 : 가입자수 77천명, 가맹점수 2141개소, 21년 매출 13억원
- 코로나19 위기극복 및 지역경제 활력 제고
 - * 온통세일 연2회 개최로 소비촉진 활성화
- 캐시백을 넘어 정책기능 강화로 지속가능성 확보
 - * 계층별, 업종별, 지역별 추가캐시백 지급 : 시비 36억원
(교통복지대상자 추가캐시백 5%, 전통시장 추가캐시백 3% 등)
 - * 기존수당, 포상금 등 온통대전으로 지급 (정책발행 2600억원)
(자영업자 유급병가제 지원금, 예산낭비신고 성과금, 모범운수 종사자, 교육재난지원금 등)
- 나눔, 배려문화 확산을 통한 공동체기능 강화
 - (기부채널 ‘온정나눔’ 1억원, 장학금 2억원, 동행협약 8.6억원)



출처) 구글이미지

● 벤치마킹 요소

- 지자체 특징을 살린 정책수당 발행 및 특정목적의 지역화폐 신설 (예. 춘천 에너지 지역화폐) 시 연계 고려

[표 7] 지자체별 지역화폐 정책수당

광역단체명	기초단체(지역화폐)	내용
경기도		청년기본소득, 여성청소년 생리대구입비 등 정책수당을 지역화폐로 지급
	광명시(광명사랑화폐)	초등학교 입학축하금으로 10만원 지급
	하남시(하머니)	헌혈자에게 지역화폐 1만원 지급
	성남시(성남사랑상품권)	모바일 지역화폐로 택시비 결제 공공도서관에서 6권이상 책 빌려본 만19세 청년에게 2만원 지역화폐 지급
강원도	영월군(영월별빛고운카드)	공무원 복지포인트의 20%, 전입장려금, 시·포상금 지역화폐로 지급
	춘천(소양에너지페이)	국내최초 탄소절약방안 '에너지화폐' 설비용량 0.1kw당 2천원 지급
충북	제천시(모아)	지역화폐로 출산지원금 3종 지역화폐로 지급
충남, 전남		농어민수당 지역화폐로 지급
대전	(온통대전)	기부플랫폼 '온정나눔' 으로 공동체 기능강화
인천	(인천e음)	일상회복지원금 10만원 지역화폐 지급

- 플랫폼과 연계된 다양한 부가서비스 적극 도입하여 지역화폐의 활용성 확대

* 배달기능, 지역중소기업 및 소상공인 전용쇼핑몰 , 지역정보제공 , 투표/설문, 전통시장 장보기, 택시호출, 기부서비스 등

- 추가 캐시백 지급 (계층별, 업종별, 지역별, 소상공인 유급병가제 지원 등)

04 요약 및 제언

- 지역화폐(지역사랑상품권)는 침체된 지역상권 활성화를 도모하고 지역경제를 살리며 애향심 고취, 지역자금 타지역 유출억제, 지역민의 내고장 상품소비 촉진 증진 등을 목적으로 해당 지자체가 발행하는 상품권
 - 지역사랑상품권 이용활성화에 관한 법률(2020년 5월 1일 제정)에 근거하여 운영
 - *지자체별로 지역사랑상품권 활성화 조례 제정하여 운영중
 - 2015년 892억원(30곳), 2016년 1087억원(56곳), 2017년 3065억(56곳), 2018년 3714억원(66곳) 규모에 머물렀으나 2019년 3조2000억원(177곳) 발행으로 대폭 확대되었고, 2020년 9조원(229곳), 2021년 20조원(232곳) 발행으로 2019년 이후 3년사이 발행규모 약 6배 확대
 - 2022년은 30조원(232곳) 규모로 확대발행
 - 각종 수당을 지역화폐로 지급하는 지자체 등장으로 지역화폐 발행액 증가 (부여군은 도내최초로 농민수당을 지역화폐와 연계)
 - 코로나19 사태가 장기화 되면서 침체된 경기 활성화 방안으로 재난기본소득을 지역화폐로 지급하는 사례 증가
- 충남의 지역화폐는 2021년 발행액 1조 4,056억원 규모
 - 2019년 308억원에서 2021년 1조 4056억원 발행으로 약 45배 증가
 - 2021년 발행계획 1조원 상회. 2022년 발행규모 1조 4천억원 계획
 - 시군별로 상이하나, 코로나19로 인한 경기침체 회복, 지역화폐 유통활성화를 위하여 대부분 10%의 인센티브 제공. 1인당 구매한도는 월 50~100만원 범위.
 - * 농어민수당, 재난지원금, 각종 수당 장려금, 포상금 등을 지역화폐로 지급

* 부여군의 경우, 지역화폐 이용제고를 위해 지역화폐 이용률이 높은 읍면, 상인회 등에 대해서는 보조사업 선정시 가점부여, 재사용 높은 가맹점에게는 순환금액의 10% 미만 범위에서 “상생소비지원금” 지급 등 자체방안 강구

● 충남 지역화폐의 파급효과

- 지역산업연관표(2013년) 활용
- 코로나19 로 인한 경기침체 상황을 고려하여 보수적으로 추산

① 기본 시나리오

- 충남지역 내 생산 유발액 : 총효과 8,276 억원, 재정투입 효과 231 억원
 충남지역 내 부가가치 유발액 : 총효과 3,966 억원, 재정투입 효과 111억원
- 전국 생산 유발액 : 총효과 1조 6,692억원, 재정투입 효과 466억원
 전국 부가가치 유발액 : 총효과 6,862억원, 재정투입 효과 191억원

② 보수적 시나리오

- 충남지역 내 생산 유발액 : 총효과 5,757 억원, 재정투입 효과 161억원
 충남지역 부가가치 유발액 : 총효과 2,772 억원, 재정투입 효과 77억원
- 전국 생산 유발액 : 총효과 1조 945억원, 재정투입 효과 305억원
 전국 부가가치 유발액 : 총효과 4,421억원, 재정투입 효과 123억원

● 전국차원에서 보면 지역화폐 발행의 총효과는 발행액 이상의 생산유발효과를 거둘 수 있다는 결과 해석 가능

● 타지역 사례를 통해 지역화폐의 모바일 플랫폼 고도화를 통해 지자체-DX 플랫폼으로 확장해가는 모습 볼 수 있음.

- 모바일기반 플랫폼 비즈니스는 거스를 수 없는 현상으로 볼 수 있음. 이미 카카오페이, 네이버페이 등이 민간시장에 자리잡고 있어 이용자의 눈높이는 이들 페이의 이용플랫폼에 맞추어져 있다고 해도 과언이 아님.

* 모바일쇼핑 거래액 : 52조2790억원(2017)→ 69조950억원(2018)→ 87조 2736억원(2019)→ 108조 2659억원(2020) → 142조8423억원(2021년, 잠정)

- * 코로나19 이후 급성장하여 2017년 이후 5년사이 2.7배 거래액 증가
- 단순히 결제기능을 넘어 이용자(=지역주민)의 의견 반영(투표, 설문, 정책제안) 기능 구현 가능
시정홍보, 중고거래, 재능기부 등의 커뮤니티 기반 마련 가능
- * 지역화폐 모바일 플랫폼을 활용하여 지자체-DX(Digital eXchange) 사업 전개 가능
- * 즉, 투표, 기부, 전자계약, 전자문서 관리 등 지역내 디지털활동을 아우를 수 있는 플랫폼 겸 커뮤니티 구성으로 확장

● 정책수당을 지역화폐로 지급하는 다양한 사례 확인 가능.

- 출산축하금, 기본소득, 농어민소득 과 같은 정책수당과 더불어 헌혈, 전입지원금, 독서, 입학축하금 및 코로나 일상생활지원금 등을 지역화폐로 지급하는 지자체 증가
- 특히 지역문제, 탈탄소 등 이슈에 동참을 요구하는 활동에 대해 에너지페이 형태의 지역화폐로 지급하는 사례도 등장(예. 춘천시 소양에너지페이) 하여 참고 가능
- * 탈석탄, 수소경제, 탈탄소에 앞장서는 충남도 차원에서 도입 고려 가능

● 타시도 사례를 통해 다음과 같은 벤치마킹 요소 발굴 가능

- 인천e음
 - * 배달e음, 인천직구 (지역중소기업 및 소상공인 전용쇼핑몰) , e음 장보기(전통시장 서비스), 인천e 한눈에 (각종 정보제공) , 투표/설문, 택시호출, 너나e음(디지털약자 서비스), 나눔e음(기부서비스) 등
 - * 다양한 추가캐시백 기능 활용
 - . 배달e음 주문시 추가 캐시백(15%까지)
 - . 혜택플러스 가맹점 사용시 7% 현장할인 등
- 서울페이+
 - * 모바일 간편결제, 각종 행정서비스 신청, 생활정보 알림 기능 결합
 - * 기존 불편사항 개선
 - . 지역화폐 구매시 현금결제 + 신용/체크카드 도 가능하도록
 - . 잔액부족시 미리 등록한 신용/체크카드로 합산결제 가능하도록
- 온통대전
 - * 온통세일 연 2회개최로 소비촉진 활성화
 - * 다양한 캐시백 활용

- . 계층별, 업종별, 지역별 추가캐시백 (교통복지대상자, 전통시장 이용 등)
- . 수당, 포상금 등 지급 (자영업자 유급병가제 지원금, 예산낭비 신고 성과금, 모범운수 종사자 등)
- * 기부채널 ‘온정나눔’ 운영 통한 공동체기능 강화

[표] 충남지역화폐 활성화 방안

현행	개선방향
계좌이체 구입만 가능	신용카드 구입, 기존 포인트 전환 등 확대
지역화폐 보유액보다 결제액이 크면 나눠서 결제	한번 결제로 지역화폐 초과금액은 신용/체크 등으로 자동결제 (신용카드 연계한 자투리결제)
배달서비스 연계 미비	앱 상에서 주문, 결제, 배달/픽업 가능 (공공 배달앱 기능부가)
모바일 플랫폼 기능 제한	지자체-DX 사업 플랫폼으로 확대 (투표, 설문, 정책홍보, 정보안내, 기부 등)
가맹점들의 자체 마케팅 이벤트 연계 불가	가맹점이 자기업체의 모바일 할인쿠폰 발행, 특가상품/ 이벤트 푸쉬 메시지 발송
지자체 이벤트 연계 불가	“농사랑” “아라유” 등과 연계하여 로컬푸드 홍보, 지자체 축제 안내 등 “걷주” 등과 연계한 건강증진프로그램 홍보
지자체 수당 및 바우처 연계	각종 수당을 지역화폐 통해 지급
추가 캐시백 미비	계층별, 업종별, 지역별 추가캐시백 운영

한국지방행정연구원 여효성(2017) 고향사랑상품권의 경제적 효과분석 및 제도화방안
(2020) 지역사랑상품권의 지역경제 활성화 효과 분석,
지방자치 정책브리프

서울신용보증재단 소상공인정책연구센터 윤준희 외(2019) 서울지역사랑상품권 발행전략에
관한 연구

김민정 외(2021) 지역화폐의 지속적 이용의도 연구, 소비자학연구, 제32권 1호

전대욱(2016) 지역화폐 도입에 따른 지역순환경제 구축의 동태적 효과, 한국시스템다이내
믹스학회 동계학술대회 자료집

유영성 외(2021) 경기지역화폐가 경기도내 소비자 및 소상공인에 미친 영향분석, GRI 정
책브리프 2021-01, 경기연구원

이상훈 외(2019) 지역화폐 도입확대에 따른 성과분석 및 발전방안, 경기연구원

자치법규정보시스템(<http://www.elis.go.kr>)

내손안에 서울 뉴스 ‘서울사랑상품권 5000억 발행.. 서울페이+로 간편구매하세요’
(2022.1.20.) (<https://mediahub.seoul.go.kr/archives/2003640>)

통계청 온라인쇼핑동향조사 각년도