

# 부여군 중장기 산림발전계획 수립



# 차 례

1 계획의 개요

2 산림발전 여건분석

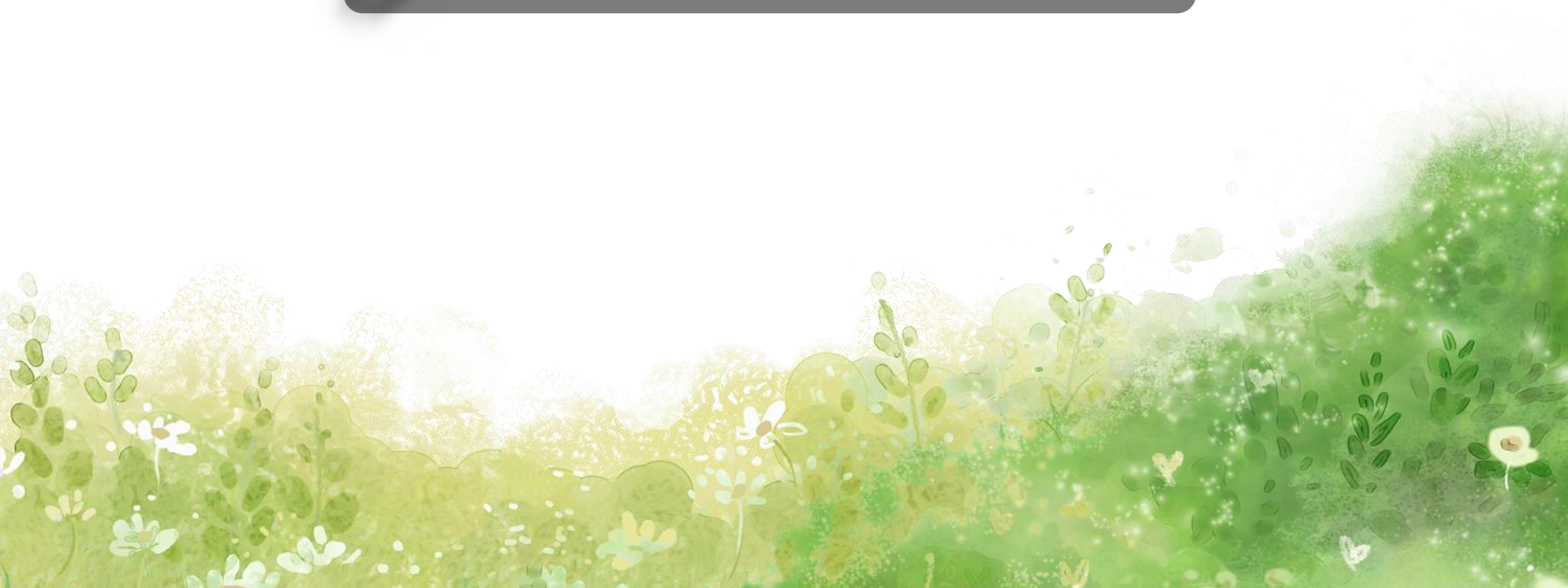
3 산림발전전략

4 세부과제 추진계획





# 1 계획의 개요





## 계획의 배경

### 건강한 숲을 위한 부여군 산림생태 보전·관리 필요

- ✓ 국가 및 충남 차원에서의 부여군 산림가치 재고 및 관리방안 필요
- ✓ 기후변화에 따른 부여군 산림변화 예측과 사유림 보전·관리 지원 필요

### 고령인구를 위한 임산업 혁신 필요

- ✓ 고령 임산업자들을 위한 대체가능 임산자원 및 임산업 발굴 필요
- ✓ 과학기술을 이용한 임산업의 효율성 향상 필요

### 지역경제를 위한 부여 산림의 선도적 활용 필요

- ✓ 임산물 생산에서 벗어나 산림자체의 활용방향 필요
- ✓ 시대적 흐름을 반영하면서 국내 선도적 사례가 되는 활용방안 필요





## 계획의 목적

### 산림생태 보전·관리를 위한 산림축 설정

- ✓ 국가축 및 광역축과 연계한 **지역축 설정 필요**
- ✓ 기후변화 적응 가능 수종 발굴 및 사유림 **지원체계 마련 필요**

### 임산업 혁신을 위한 대체 임산물 및 대체 임산업 발굴

- ✓ **국내 1위 밤생산지** 명성 유지 전략 필요
- ✓ 고령 임업인 뿐 아니라 **미래 임업인을 위한 대체 임산업** 발굴
- ✓ 임산업에서 목재생산으로, 또는 숲 자체를 가꾸는 등 임산업의 총체적 전환 방향 제시

### 선도적 활용을 위한 산림복지 기반 마련

- ✓ 최근 산림복지에 대한 욕구가 높아지면서 산림치유, 산림교육, 산림휴양 등 다양한 시도 존재
- ✓ 부여 또한 이러한 시도가 필요한 시점이며, 부여에 적합한 **산림복지 실현** 필요



## 계획의 범위

### 시간적 범위

- ✓ 목표연도 : 2022년 ~ 2050년
  - ✓ 기준연도 : 2020년
- 작성기간 : 2020년 7월~2021년 10월(16개월)

### 공간적 범위

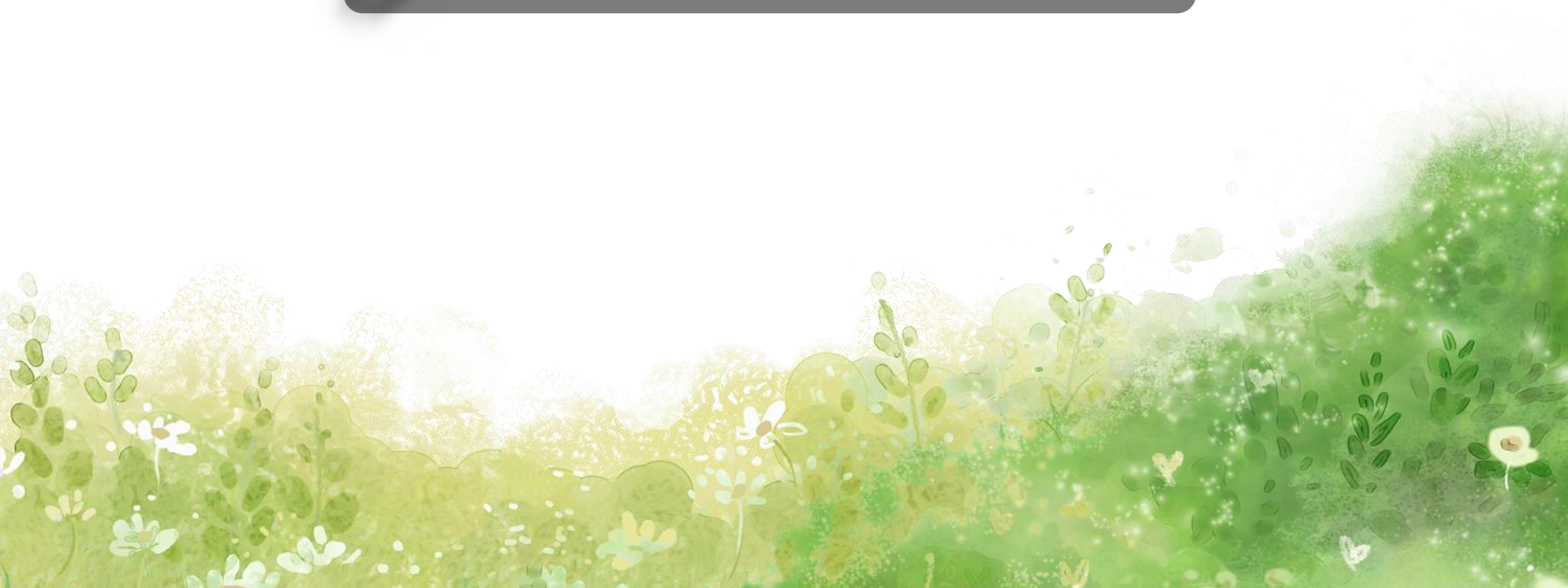
- ✓ 계획대상 : 부여 산림 전체

### 내용적 범위

- ✓ 건강한 숲을 위한 '부여산림축' 설정 및 보전·관리 방안 제시
- ✓ 고령인구를 위한 임산업의 전환 방향 제시
- ✓ 지역경제 활성화를 위한 산림 활용 방안 제시



## 2 산림발전 여건분석



## 부여군 산림 현황

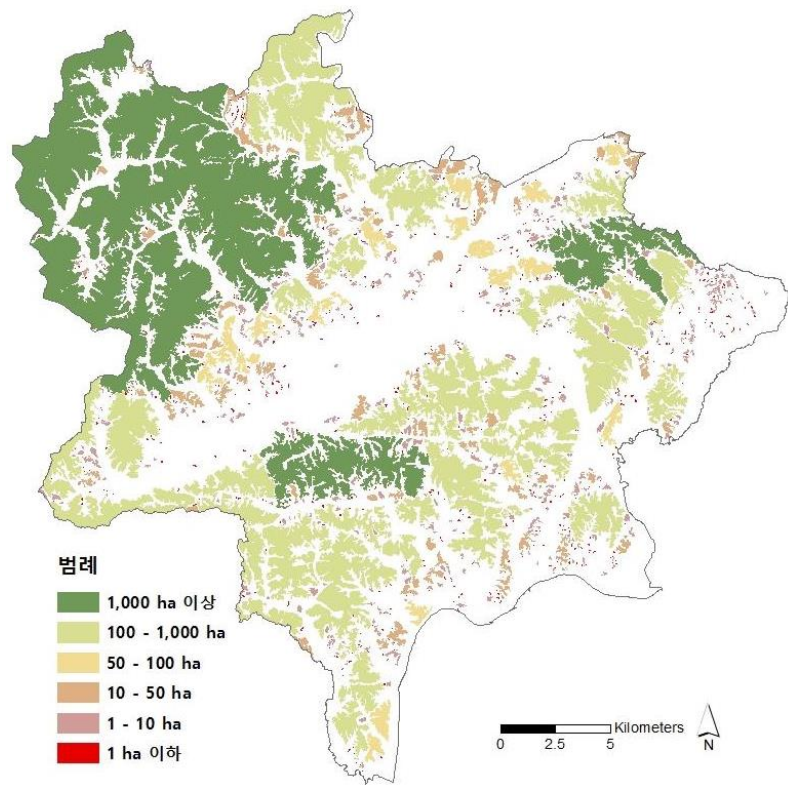
### 산림분포 현황 : 구조적 현황

#### | 면적 |

- ✓ 부여군 산림은 임상도 기준 부여 전체면적의 47.0%로 충남(50.6%) 대비 낮은 비율
- ✓ 충남 산림면적 대비 평균 산림 면적 비율은 7.0%로 15개 시·군의 평균(6.7%)보다 조금 높게 나타남

#### | 분포형태 |

- ✓ 부여군 산림은 부여를 북동쪽에서 남동쪽으로 가로지르는 금천, 구룡천 및 금강 등 하천 및 주변 경작지를 기준으로 북서쪽, 남동쪽에 주로 분포
- ✓ 1ha 미만 산림조각이 58.7%(1,152개소 중 676개소) 면적은 254.3ha로 전체 산림의 0.9% 차지
  - 산림조각은 주로 산림 가장자리 및 주거지 인근에 다수 분포
- ✓ 면적 1,000ha 이상 산림조각은 주로 호서정맥 및 금남기맥, 금성산~주박산 부근 분포



[부여군 산림패치 면적 현황]

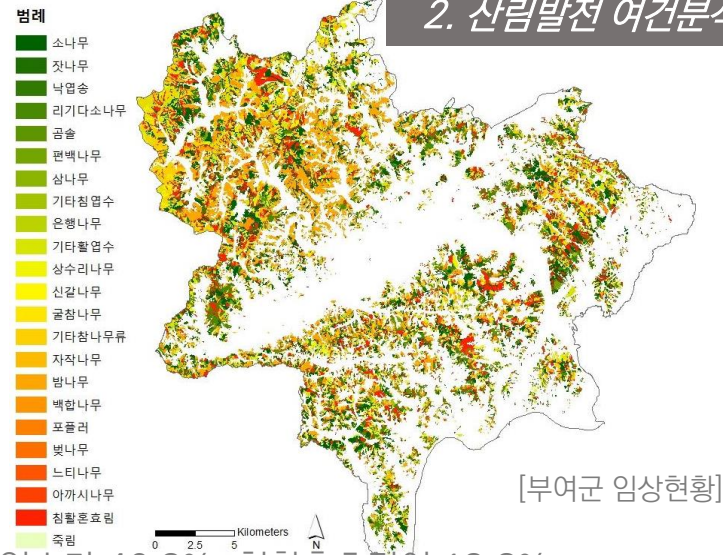


# 부여군 산림 현황

## 산림분포 현황 : 생태적 현황

### ■ 임상 ■

- ✓ 임상도(산림청, 2020) 기준, 전체 임상은 침엽수가 32.6%, 활엽수가 46.8%, 침활혼효림이 13.8%
- ✓ 밤나무는 5,886.8ha로 부여군 산림 전체면적의 20.1% 해당
  - 밤나무 다음으로 소나무(16.6%), 리기다소나무(10.3%), 상수리나무(6.0%) 순 차지



수종	면적(ha)	비율(%)	수종	면적(ha)	비율(%)	수종	면적(ha)	비율(%)
소나무	4,877.2	16.6	신갈나무	161.5	0.6	죽림	167.9	0.6
잣나무	341.5	1.2	굴참나무	169.2	0.6	미림목지	726.2	2.5
낙엽송	608.1	2.1	기타참나무류	3,047.8	10.4	제지	1026.2	3.5
리기다소나무	3,020.3	10.3	자작나무	79.9	0.3	관목덤불	29.8	0.1
곰솔	580.4	2.0	밤나무	5,886.8	20.1	주거지	11.9	0.0
편백나무	123.1	0.4	백합나무	349.0	1.2	초지	0.3	0.0
삼나무	4.2	0.0	포플러	47.6	0.2	경작지	66.9	0.2
은행나무	5.5	0.0	벚나무	3.5	0.0	수체	3.0	0.0
기타침엽수	10.4	0.0	느티나무	50.5	0.2	과수원	11.5	0.0
기타활엽수	2,072.3	7.1	아까시나무	29.7	0.1	합산	29,322.0	100.0
상수리나무	1,773.8	6.0	침활혼효림	4,035.7	13.8			

# 부여군 산림 현황

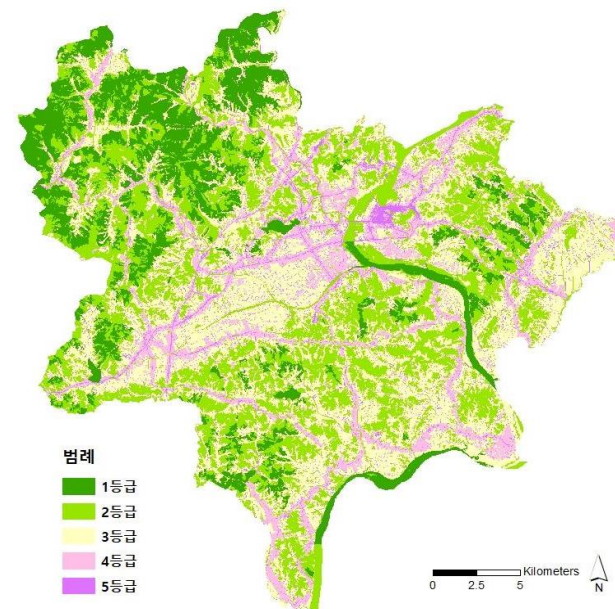
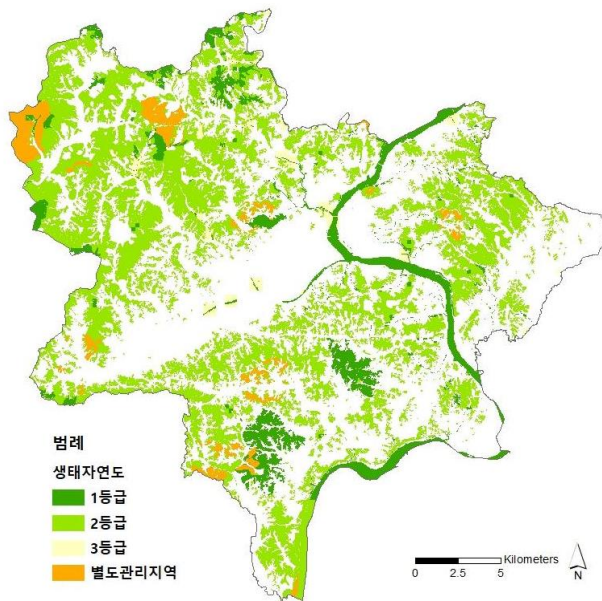
## 산림분포 현황 : 생태적 현황

### 생태 · 자연도 및 상세 생태 · 자연도(도시생태현황지도)

[자연환경보전법]

- 제2조(정의) 14호 : 생태 · 자연도 정의
- 제34조(생태 · 자연도의 작성 · 활용)
- 제34조의2(도시생태현황지도의 작성 · 활용)

- ✓ 생태·자연도(환경부, 2020)는 I등급이 16.2%, II등급이 80.6% 차지 (충남 I등급 비율은 8.9%, 충남 시·군 중 4번째로 I등급 비율이 높음)
- ✓ 상세 생태 · 자연도(도시생태현황지도)는 III등급이 34.3%, II등급이 32.1%, I등급이 16.7% 차지



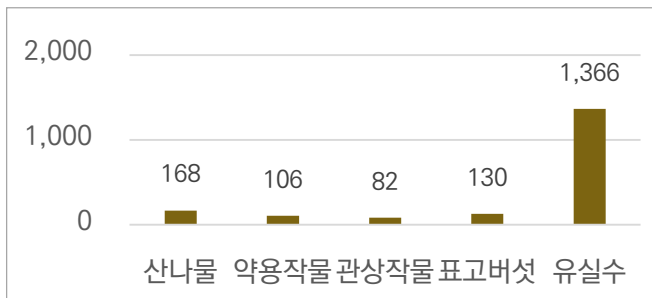
[부여군 생태 · 자연도(좌) 및 상세 생태 · 자연도(우) 현황]

## 부여군 산림 현황

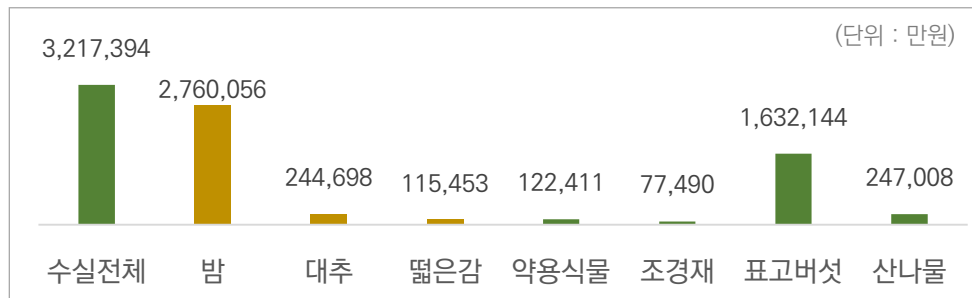
### 임업 현황

#### 임가 및 임가경제 주요지표

- ✓ 2020년 기준 부여군 임가 수는 1,667가구로 충남에서 18.0% 차지(임가 인구는 충남의 17.6%)
  - 경영형태는 재배임업만 경영 1,503가구, 채취업 59가구, 겸업(비재배+재배) 46가구, 욕림업 44가구 등
- ✓ 재배작물은 밤이 1,012가구로 가장 많으며, 대추(256가구), 표고버섯 원목재배(74가구) 순
  - 밤 재배면적은 3,179ha로 가구당 평균 밤나무 면적량은 약 3.1ha
- ✓ 2019년 임산물 생산액은 밤, 호두, 대추 등 수실이 가장 높게 나타났으며, 다음으로 표고버섯 순
  - 수실 중 밤 생산액이 85.8%를 차지하며, 대추, 뽕은 감 순
- ✓ 개략적인 밤 생산액은 가구당 평균 약 2,727만원으로 나타남



[부여군 재배작물 가구수]



[부여군 임산물 생산액]



## 여건변화 및 전망

### 산지관리 정책 동향

#### ① 법률개정(2020.5) 및 기본계획을 통한 **지역산줄기 관리 강화**

- ✓ 「백두대간보호에관한법률」 제3조의2(백두대간 보호 · 관리의 기본원칙)
  - 해당 법률에 정맥 개념을 도입하면서 지역차원에서의 정맥 보전 · 관리 의무화

#### ② 법률개정(안)을 통한 **지역산림생태축 설정 의무화** 및 지원 강화

- ✓ 「자연환경보전법」 관련 ‘지방자체단체 담당자를 위한 생태축 설정 가이드(안)’ 제시(환경부, 2020)
- ✓ 이를 근거로 「자연환경보전법」 개정 예정(2021년)
  - [국가생태축] 환경부 구축
  - [광역생태축] 광역지자체 구축
    - 생태중요지역 + 생태축유지 필요지역 + 추가적인 광역지자체기준 + 환경부협의(국가생태축과 연계)
  - [지역생태축] 지자체 구축
    - 광역지자체 및 환경부와 협의(국가/광역생태축과 연계)
    - 해당 도시 · 군에 기 구축되어있는 ‘도시생태현황지도’를 기준으로 핵심지역, 완충지역, 코리더 등에 포함될 세부 기본요소를 설정하여 생태축을 설정
- ✓ 생태축 설정으로 인한 사유림에 대해서도 보상 등의 지원 방안이 포함





## 여건변화 및 전망

### 산림 · 임업 정책 동향

#### ① **지자체 주도형** 특화된 농산촌 발전전략 요구

- ✓ 공급자 중심에서 수요자 주도의 산업혁신과 지역주민이 이끄는 임업으로 활성화
- ✓ 지역만의 특화된 자산활용 전략 모색 필요. 특히 공간 기능을 집약하고 공공서비스를 효율화 하기 위한 통합적 공간계획 수립 필요

#### ② 탄소중립 목표를 위한 **사유림 참여**전략 요구

- ✓ 탄소중립을 위한 산림경영면적 확대 필요
- ✓ 산림탄소배출권 사업으로 사유림의 산림경영 참여 유도 필요

#### ③ 산림바이오매스 및 **목재 활용** 정책 요구

- ✓ 가치 없던 목재와 벌채부산물의 적극 활용 필요
- ✓ 목재활용을 위한 지속적인 산림경영 필요

#### ④ **산림복지서비스 욕구** 충족 방안 요구

- ✓ '건강'을 위한 '산림휴양 및 치유' 욕구 충족 방안 필요



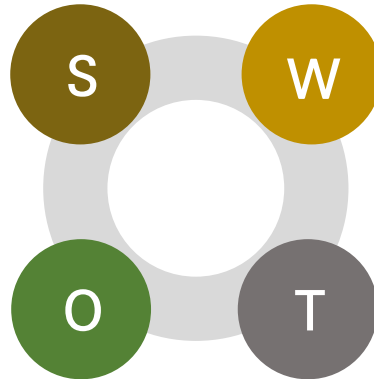
## SWOT 분석

### 강점

- ✓ 충남 광역산림생태축과 연계한 부여군 산림생태축 설정
- ✓ 국가차원에서 중요한 호서정맥과 금남기맥이 지남
- ✓ 구릉성 산지로 재해위험이 적고 국내 최대 밤 생산지
- ✓ 금강이 관통하며 백제 유적 발달

### 기회

- ✓ 국가적으로 지역 정맥 관리를 위한 법 제도 마련(관심 증가) 특히, 지역 특색을 반영한 이용 방안 마련 지원
- ✓ 수도권 및 대도시로부터 광역적 접근성이 양호한 공주와 인접, 세계문화유산으로 지정으로 방문자의 지속적 증가 예상



### 약점

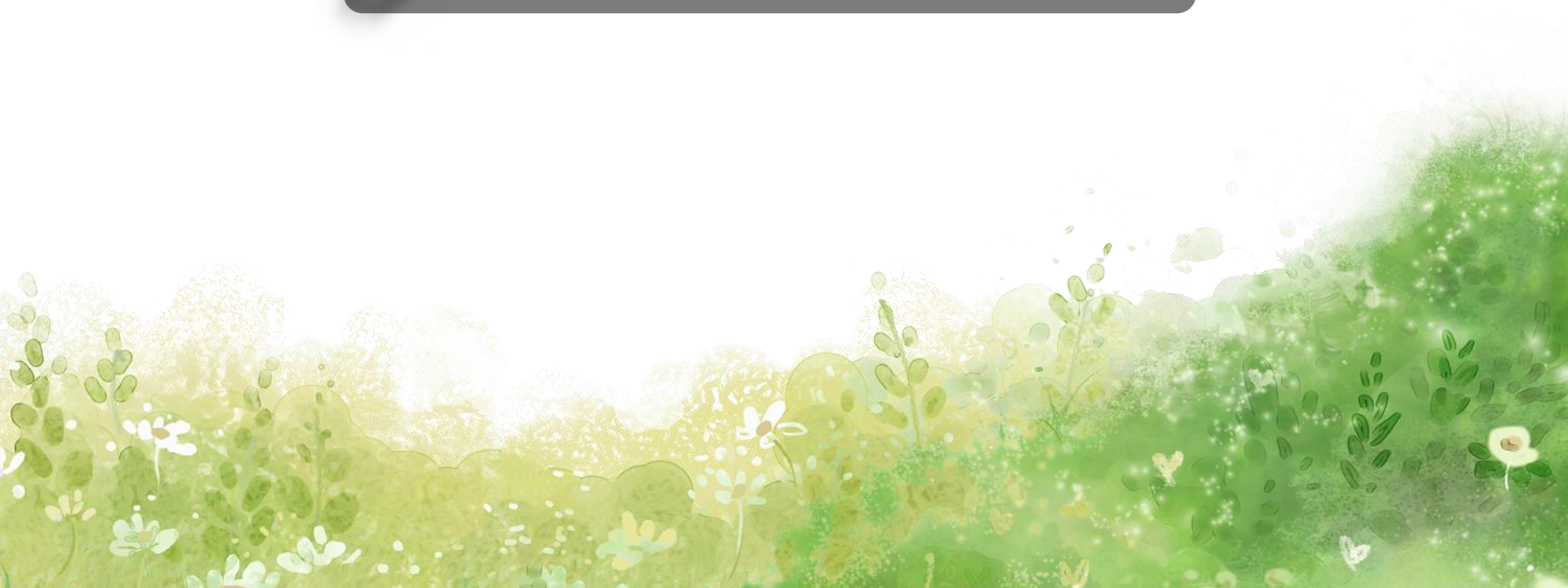
- ✓ 산림복지시설은 충남 평균(3.4개소) 이하인 2개소
- ✓ 중요한 호서정맥이 경유하나 산림면적율(47%)은 충남 전체 산림면적율(50.6%) 이하

### 위협

- ✓ 소규모 산지전용 및 불법 산지전용 증가로 잔존림 소멸 위험 증가
- ✓ 노동인구의 노령화에 따른 임산업 쇠퇴 심각
- ✓ 기후변화로 국지적 산림재해 위험 증가 및 가뭄에 의한 수자원 보유 중요도 증가



### 3 산림발전전략





## 비전 및 기본방향

### 비전 : 부여숲, ‘브랜드’가 되고 ‘경제’가 되다

#### | 부여 산림의 브랜드화 |

부여 산림이 우리나라 청정산림의 대표 브랜드가 될 수 있도록 부여 산림 전체를 구조적·생태적으로 건강하게 가꾸어 나감

#### | 부여 산림의 경제화 |

청정 브랜드의 건강한 산림을 기반으로 임업인의 생산 활동이 안정되고, 주민의 삶이 윤택해질 수 있도록 경제적 기반을 마련함

#### 기본방향 1 부여산림, “건강하게 가꾸기”

- ✓ 국가적, 광역적, 지역적 차원에서의 보전·관리체계를 마련함
- ✓ 기후변화에 적응할 수 있는 지속가능한 산림 조성 방안을 마련함
- ✓ 임산업에서 벗어나 산림 가꾸기로의 전반적 전환 방안을 마련함

#### 기본방향 2 부여산림, “효과적으로 활용하기”

- ✓ 지속적인 경제활동으로서의 산림 가꾸기 방안을 마련함
- ✓ 건강한 산림 자체의 생태계서비스 가치에 대한 보상체계를 마련함
- ✓ 건강한 산림을 기반으로 한 다양한 활용방안을 마련함



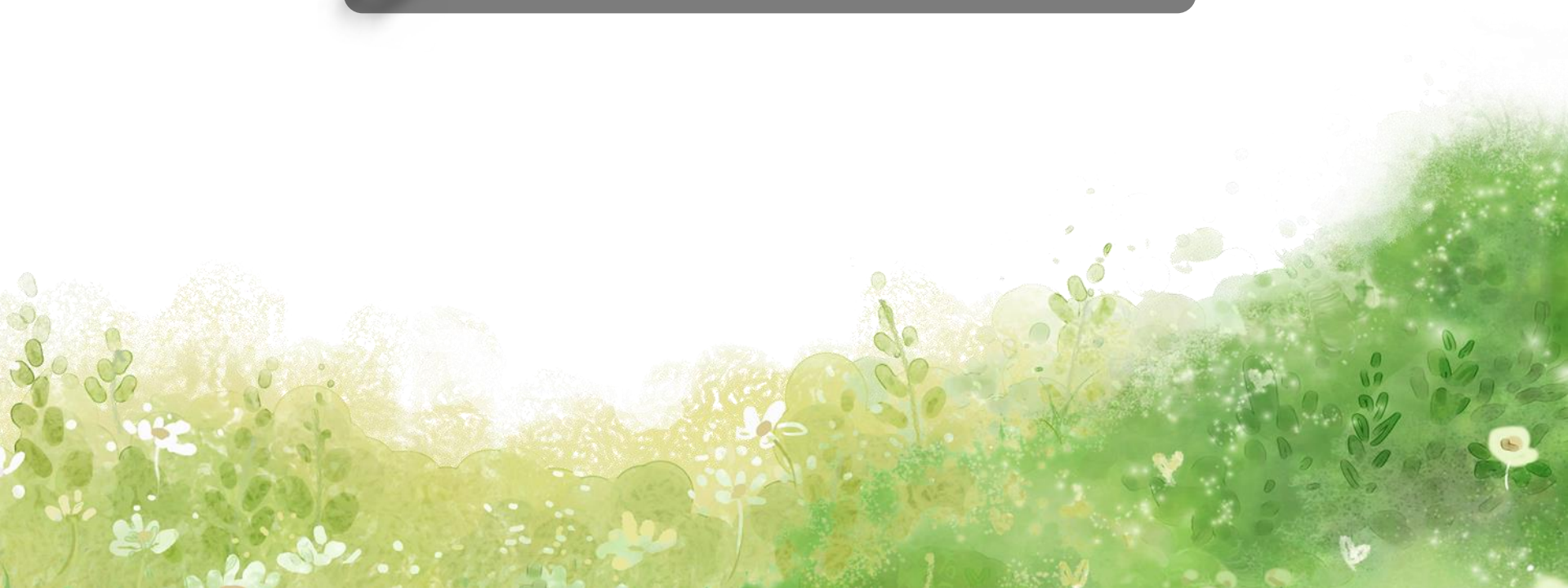


## 전략별 세부과제

비전 : 부여숲, '브랜드'가 되고 '경제'가 되다		
방향1  부여산림 건강하게 가꾸기	목표1  건강한 숲 가꾸기	<b>전략1. 부여산림생태축 설정 및 보전 · 관리</b> 과제(1-1) 국가축-광역축과 연계한 부여산림생태축 설정 과제(1-2) 중요 훼손지 복원 우선순위 선정
	목표2  소득의 숲 가꾸기	<b>전략2. 부여산림생태축(제1~3위계) 내 사유림 관리</b> 과제(2-1) 산림생태축 구조 확보를 위한 사유림 매입 과제(2-2) 법정 · 미법정 지원정책의 선도적 확대 도입 과제(2-3) 숲가꾸기(경제림육성) 기준 설정 및 기반 마련
방향2  부여산림 효과적으로 활용하기	목표3  브랜드 숲 가꾸기	<b>전략3. 부여산림생태축(제4~5위계) 외 사유림 임업전환</b> 과제(3-1) 부여 대표 임업 집중 육성 과제(3-2) 임업 지원정책 전환 및 선도적 지원체계 도입
		<b>전략4. 고도(古都) 역사의 숲 브랜드화</b> 과제(4-1) 백제형 숲 조성 과제(4-2) 백제형 숲길 조성 과제(4-3) 정원도시 조성 <b>전략5. 생활 속 복지의 숲 브랜드화</b> 과제(5-1) 생활형 치유의 숲 활성화 방안 마련 과제(5-2) 도시외곽 미세먼지 저감숲 조성



## 4 세부과제 추진계획



# 전략1. 부여산림생태축 설정 및 보전·관리

## 과제(1-1) : 국가축-광역축과 연계한 부여산림생태축 설정

### 세부과제(1-1-1) | 부여군 산림 위계 설정

산림생태축 체계			구성 산림	구성 산림 분포 현황						
				관리체계	면적 및 면적률					
					면적(ha)		산림대비(%)		부여전체대비(%)	
제0위계	법정보호지역 산림		법이 규정한 가치가 있는 산림	절대보전	2,212.9		7.5	29.4	3.6	13.9
제1위계	부여 산림 생태축 체계	정맥 · 기맥	산맥 마루금 연결선		1,737.8	8,635.7	5.9		2.8	
제2위계		광역산림생태축	산맥 마루금으로부터 3차 계류유역 산림		4,684.9		16.0		7.5	
제3위계		지역산림생태축	비오톱 I 등급 전체(우선보전산림)	생태적이용	7,200.5		24.5	11.5		
			비오톱 II 등급 일부(우선관리산림)							
제4위계		산림생태축보호구역	산림축으로부터 일정거리(500m) 이내 산지	저밀도개발	5,696.2		19.4		9.1	
제5위계	기타 산림		이 외 산림	고밀도개발	7,824.8		26.7		12.5	
합산										

주1) 두 가지 이상의 위계에 해당하는 산림의 경우 더 높은 위계의 관리체계를 적용함.

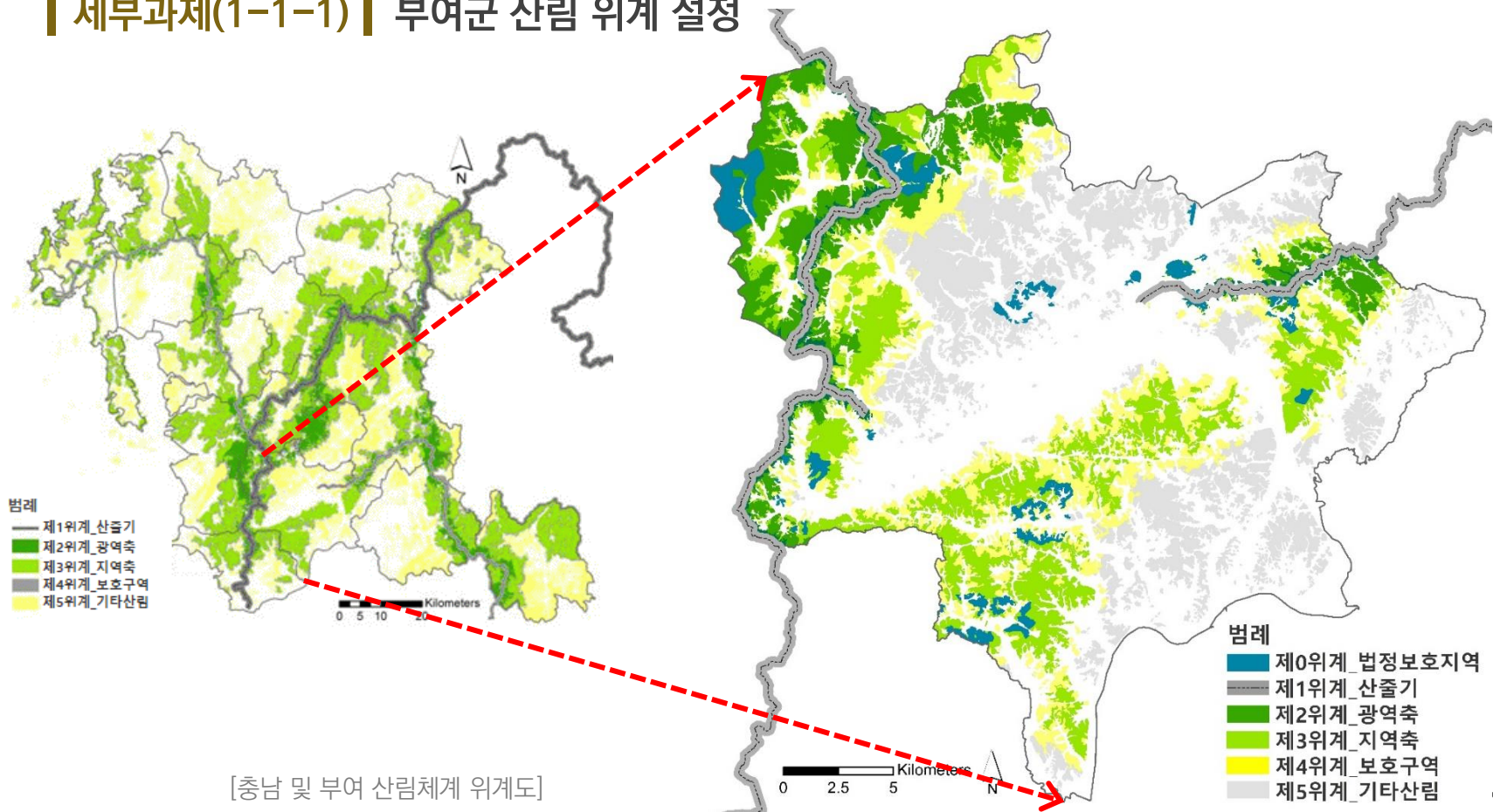
주2) 면적은 GIS 상의 면적이며, 부여 면적의 47%가 산림 면적에 해당.

- ✓ 법정보호구역(제0위계) 및 부여산림생태축(제1~3위계)으로서 보전 및 생태적 이용이 필요한 면적 53.9%
- ✓ 나머지 46.1%(제4~5위계)는 개발이 가능하나, 그 중 산림생태축보호구역(제4위계, 19.4%)은 저밀도개발 유도

# 전략1. 부여산림생태축 설정 및 보전·관리

과제(1-1) : 국가축-광역축과 연계한 부여산림생태축 설정

세부과제(1-1-1) | 부여군 산림 위계 설정





# 전략1. 부여산림생태축 설정 및 보전·관리

## 과제(1-1) : 국가축-광역축과 연계한 부여산림생태축 설정

중점  
과제

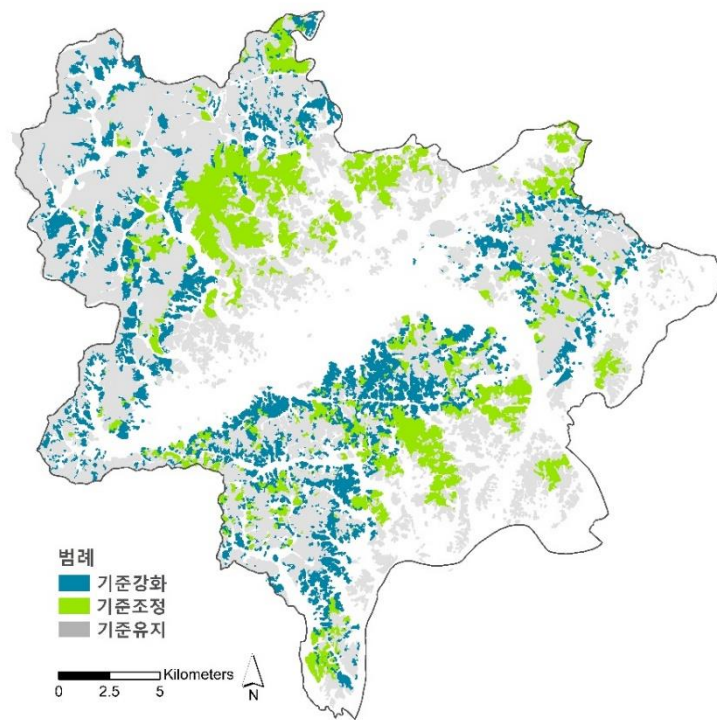
### 세부과제(1-1-2) | 부여군 산림 보전 · 관리체계 정립

#### ① 산림생태축을 반영한 부여형 산림 보전 · 관리방향 설정

- ✓ 제1, 2위계 : 절대보전, 제3위계 : 보전우선의 생태적 이용
- ✓ 제4위계 : 저밀도개발, 제5위계 : 고밀도 개발

#### ② 부여군 산림 보전 · 관리방향에 따른 산지전용 허가기준 보완

- ✓ 기존 공익용보전산지 : 현 보전수준 유지
  - 기존 공익용산지는 각종 법정 규제가 적용되는 절대보전산지
- ✓ 기존 임업용보전산지 : 산지전용 허가기준 조정
  - 임업용보전산지 중 산림축에 해당 : 현 수준의 보전 관리 필요
  - 위계에 따라 산지전용 허가기준 조정(허가기준 완화 포함)
- ✓ 기존 준보전산지 : 산지전용 허가기준 강화
  - 제0~3위계(비오톱 II 등급 제외)에 해당하는 기존 준보전산지 : 산지전용 허가기준 강화
  - 비오톱 II 등급 산림과 산림생태축보호구역(제4위계), 산사태위험지역인 검토필요산지 : 저밀도 개발 유도



[부여군 산지전용 허가기준 조정(안) 적용도]



## 전략1. 부여산림생태축 설정 및 보전·관리

### 과제(1-1) : 국가축-광역축과 연계한 부여산림생태축 설정

#### 세부과제(1-1-2) | 부여군 산림 보전 · 관리체계 정립

기존산지 구분체계_부여형 산지 보전 · 관리체계_조정방향					적용대상지(ha, %)	
공익용산지	—	제0위계 (법정보호지역)	—	기준유지(절대보전)	2,212.9	7.5
임업용산지	—	제1위계 (정맥 · 기맥)	—	기준유지(절대보전)	1,391.6	4.7
임업용산지	—	제2위계 (충남광역산림생태축)	—	기준유지(절대보전)	4,653.8	15.9
임업용산지	—	제3위계 (부여지역산림생태축_비오톱 I 등급)	—	기준유지(절대보전)	5,145.9	17.5
임업용산지	—	제3위계 (부여지역산림생태축_비오톱 II 등급)	—	기준조정(생태적이용)	0.0	0.0
임업용산지	—	제4위계 (부여산림생태축보호구역)	—	기준조정(저밀도개발)	2,737.0	9.3
임업용산지	—	제5위계 (기타산림)	—	기준조정(고밀도개발)	3,303.0	11.3
준보전산지	—	제1위계 (정맥 · 기맥)	—	기준강화(절대보전)	346.3	1.2
준보전산지	—	제2위계 (충남광역산림생태축)	—	기준강화(절대보전)	31.1	0.1
준보전산지	—	제3위계 (부여지역산림생태축_비오톱 I 등급)	—	기준강화(절대보전)	0.0	0.0
준보전산지	—	제3위계 (부여지역산림생태축_비오톱 II 등급)	—	기준강화(생태적이용)	2,054.6	7.0
준보전산지	—	제4위계 (부여산림생태축보호구역)	—	기준강화(저밀도개발)	2,959.2	10.1
준보전산지	—	제5위계 (기타산림)	—	기준유지(고밀도개발)	4,521.7	15.4
합 계					29,357.1	100.0

45.6

20.6

18.4

# 전략1. 부여산림생태축 설정 및 보전·관리

## 과제(1-2) : 중요 훼손지 복원 우선순위 선정

### 세부과제(1-2-1) | 중요 훼손지 복원 우선순위 선정

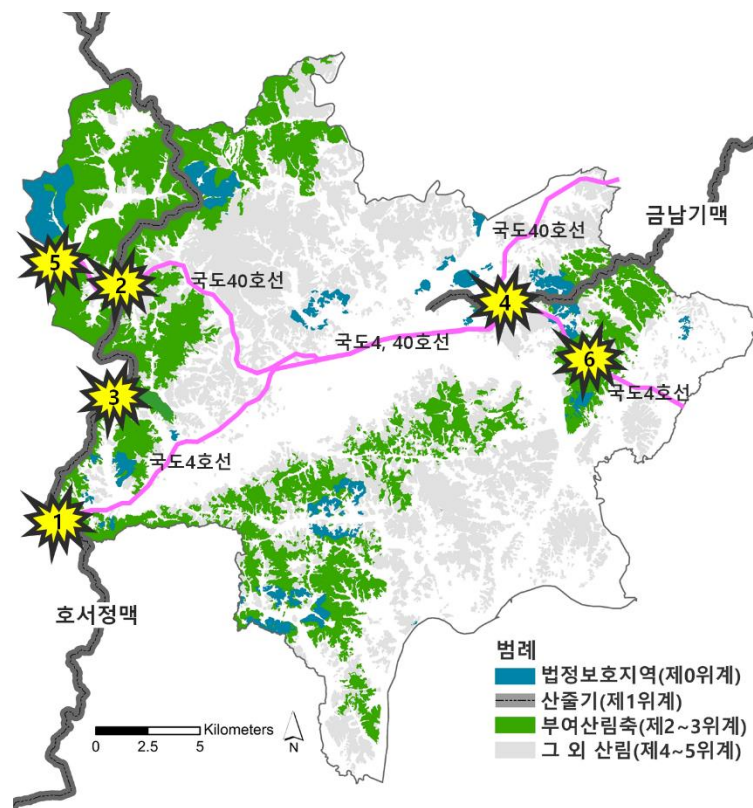
#### ① 산림생태축을 고려한 우선순위 선정

- ✓ 산줄기나 산림생태축과 같은 중요 산림체계 단절지
- ✓ 기존 2지점(환경부, 충남 설정 지점)+생태축 고려 4지점 선정

#### ② 현장을 고려한 복원방안 마련

- ✓ 선정된 6개 지점 중 현장 여건을 고려, 우선순위 조정

복원순위	선정 지표			위치
1순위	정맥(제1위계)	국도	4차선	옥산면 대덕리 국도4호선
2순위	정맥(제1위계)	국도	2차선	내산면 지티리 국도40호선
3순위	정맥(제1위계)	지방도	2차선	옥산면 상기리 옥산북로
4순위	기맥(제1위계)	국도	2차선	부여읍 석목리 국도40호선
5순위	광역산림생태축(제2위계)	국도	2차선	외산면 만수리 국도40호선
6순위	지역산림생태축(제3위계)	국도	4차선	석성면 정각리 국도4호선
⋮	부여군 산림생태축을 단절시키는 지방도에 대해 이하 복원 우선순위 부여			



[부여군 산림생태축 선적 훼손지 복원 우선순위]

## 전략2. 부여산림생태축 내(제1~3위계) 사유림 관리

### 과제(2-1) : 산림생태축 구조 확보를 위한 밤나무림 매입

#### 세부과제(2-2-1) '도유지 인접 사유림' 매입 지원 요청

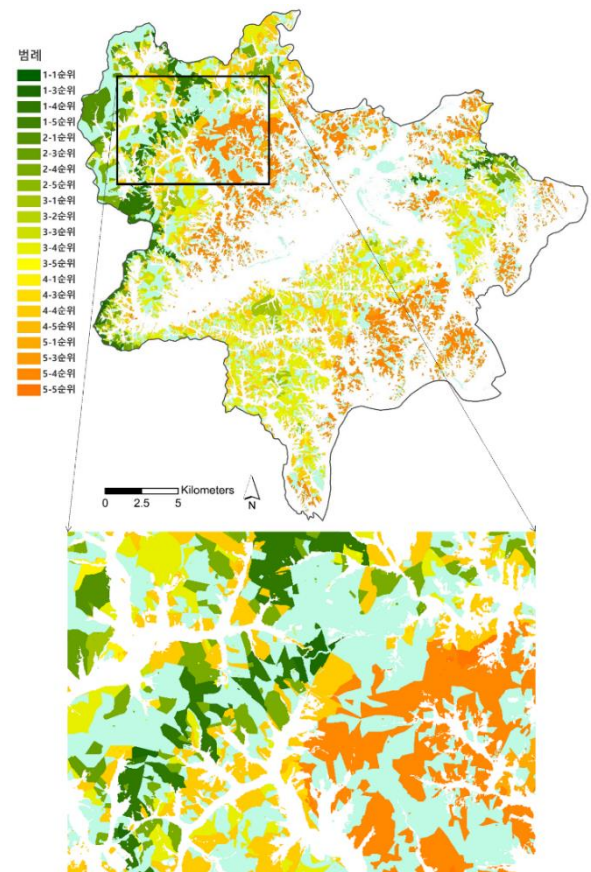
- ✓ 산림청 및 충청도에 제1~2위계 내 '도유지 인접 사유림' 매입 약 80.4억 원 지원 요청

중점  
과제

#### 세부과제(2-2-2) '군유림 인접 밤나무림' 매입 추진

- ✓ 제1~3위계 내 '군유림 인접 밤나무림' 매입 약 16.3억 원 필요

매입순위		사유림 위치	사유림		사유림 중 밤나무림	
			면적(ha)	매입비(억원)	면적(ha)	매입비(억원)
정맥·기맥 (제1위계)	1-1순위	도유지 인접	28.2	5.8	-	-
	1-2순위	도립공원 내	-	-	-	-
	1-3순위	군유지 인접	166.2	40.9	28.4	4.3
	1-4순위	국·공유지 인접	1,890.0	317.1	537.4	102.8
	1-5순위	그 외	2.3	0.3	-	-
	소 계		2,086.7	364.1	565.8	107.1
충남광역 산림생태축 (제2위계)	2-1순위	도유지 인접	557.7	74.6	32.6	4.7
	2-2순위	도립공원 내	-	-	-	-
	2-3순위	군유지 인접	168.9	31.3	61.0	8.6
	2-4순위	국·공유지 인접	1,637.0	293.2	316.3	49.1
	2-5순위	그 외	16.5	3.0	9.5	1.4
	소 계		2,380.1	402.1	419.4	63.8
부여지역 산림생태축 (제3위계)	3-1순위	도유지 인접	603.8	154.7	164.8	35.2
	3-2순위	도립공원 내	-	-	-	-
	3-3순위	군유지 인접	318.5	79.0	12.7	3.4
	3-4순위	국·공유지 인접	4,757.5	1,233.7	658.0	136.3
	3-5순위	그 외	47.2	13.6	0.7	0.2
	소 계		5,727.0	1,481.0	836.2	175.1
합 계			10,193.8	2,247.2	1,821.4	346.0



[부여군 사유 산지 매입 우선순위 분포(위) 및 상세도(아래)]



## 전략2. 부여산림생태축 내(제1~3위계) 사유림 관리

### 과제(2-2) : 법정 · 미법정 지원정책의 선도적 확대 도입

중점  
과제

#### 세부과제(2-2-1) | 법정지원의 확대 도입

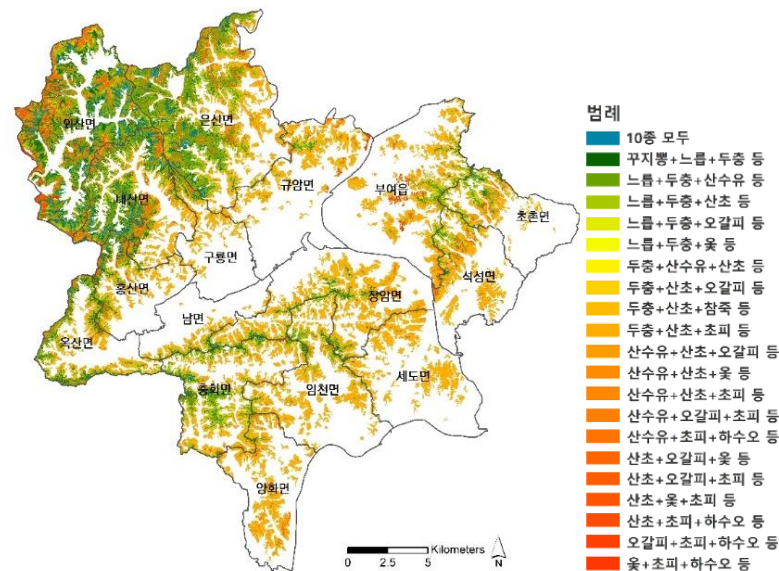
##### ① '임업직불금' 보완을 위한 복합경영 지원

##### ✓ 부여산림생태축(제1~3위계) 생태적 기능 유지를 위한 복합경영 유도

- 부여산림생태축의 생태적 기능 복원을 위해서 밤나무림 수준의 소득창출을 기대할 수 있는 수목, 특히 환경피해가 적은 약용류를 적극 지원 필요(친환경 밤나무림을 유지하면서 약용류 복합경영 가능)

##### ✓ 약용류 10종에 적정지인 호서정맥 집중 지원

- 부여군에 적합한 약용류로는 꾸지뽕나무, 느릅나무, 두충나무, 산수유, **산초나무**, 오갈피, 율나무, 참죽나무, **초피나무**, **하수오** 등 (한국임업진흥원, 2021.)
- 대부분의 산지에서 3종 이상의 약용류 재배 가능, 50% 이상의 산림에서 5종 이상 재배 가능
- 호서정맥이 경유하는 외산면과 은산면, 내산면은 친환경 임업(밤나무 대체임업)이 시급  
→ 다양한 약용류 도입으로 임업직불금 보충 가능



[복합경영 가능한 약용류 조합 분포도]





## 전략2. 부여산림생태축 내(제1~3위계) 사유림 관리

### 과제(2-2) : 법정 · 미법정 지원정책의 선도적 확대 도입

중점  
과제

#### 세부과제(2-2-1) | 법정지원의 확대 도입

##### ② 농어민 수당의 임업인대상 확대

✓ 2022년부터 대폭 확대될 농어민수당 대상에 임가 포함 노력 필요

- 충남도는 2020년부터 농어업 · 농어촌의 공익적 가치 증진 및 지속가능한 농어업 환경 조성을 위해 농어가당 월 80만 원의 농어민수당을 지급
- 충남도 농어민수당 지급대상 중 임가 현황은, 2020년 104가구, 2021년 85가구, 2022년 5,000가구(잠정)로 2022년부터는 대폭 확대될 전망
- 부여군에서도 임가가 농어민수당, 임업직불금을 받을 수 있도록 적극적으로 노력 필요
- 농업인뿐만 아니라 임업인들에게 지급되는 각종 보조사업과 개발사업, 특히 환경생태 보전에 반하는 지원 사업들을 줄여 농림업인에게 직접 지원할 수 있도록 노력 필요



## 전략2. 부여산림생태축 내(제1~3위계) 사유림 관리

### 과제(2-2) : 법정 · 미법정 지원정책의 선도적 확대 도입

#### 중점 과제

#### ■ 세부과제(2-2-1) ■ 법정지원의 확대 도입

##### ③ 소규모 임가보호제 실시

✓ 정부에서 제외한 소규모 임가에 대해 부여군에서 자체적으로 지원 필요

- 0.1ha~3.0ha미만 소규모 임가에 대해서는 기본형공익직불과 같이 일정 수준의 직불금(소규모 임가수당) 지급
  - 임산물생산업 직접직불금 : (소규모임가 직불금) 농촌거주 및 영농종사 직전 계속 3년 이상, 농외소득 합 4,500만원 미만  
(면적 0.1ha 이상 산지) (면적직불금) 소규모임가 직불금 대상자 제외, 직전 3년 중 1년 이상 대상산지 내 임산물 생산업 종사자
  - 육림업 직접직불금 : 육림업을 통한 연간 임산물 판매금액 일정금액 이상 시 지급 (면적 3.0ha 이상 산지)

##### ④ 생태계서비스지불제계약 확대 지원

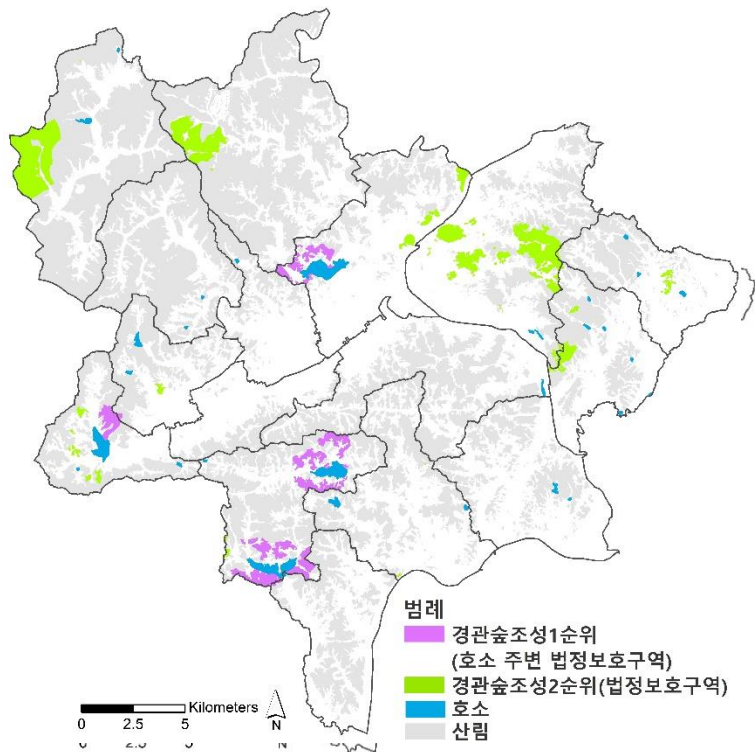
- ✓ ‘생물다양성 보전 및 이용에 관한 법률’ 제16조(생태계서비스지불제계약) 1항 6호에 대한 확대 도입 필요
- 6호는 ‘멸종위기 야생생물 보호 및 생물다양성의 증진이 필요한 지역’이므로 부여군은 ‘산림생태축 가장자리’와 ‘농경지 주변 산림 가장자리’를 대상지로 확대 적용

**제16조(생태계서비스지불제계약)** ① 정부는 다음 각 호의 지역이 보유한 생태계서비스의 체계적인 보전 및 증진을 위하여 토지의 소유자·점유자 또는 관리인과 자연경관(「자연환경보전법」 제2조제10호에 따른 자연경관을 말한다) 및 자연자산의 유지·관리, 경작방식의 변경, 화학물질의 사용 감소, 습지의 조성, 그 밖에 토지의 관리방법 등을 내용으로 하는 계약(이하 "생태계서비스지불제계약"이라 한다)을 체결하거나 지방자치단체의 장에게 생태계 서비스지불제계약의 체결을 권고할 수 있다. <개정 2019. 12. 10.>

## 전략2. 부여산림생태축 내(제1~3위계) 사유림 관리

### 과제(2-2) : 법정 · 미법정 지원정책의 선도적 확대 도입

#### 세부과제(2-2-2) | 미법정 지원의 선도적 도입



#### ① 호소 주변 경관산림직불금 자체 지원

- ✓ 부여를 대표하는 많은 호소 주변에는 부여군 차원에서 아름다운 경관을 조성하고 경관산림직불금을 산주에게 지불하는 방식 필요
- ✓ 부여군에서 선도적으로 시범사업을 추진, 향후 헌법에 근거한 보상법(가칭 산림자원법)이 마련 시 추가 지원

#### ② 경영이양직불금 확대 도입

- ✓ 수산분야 공익직불제인 경영이양직불금 개념 도입
- ✓ 젊은 후계 임업인에게 밤나무림을 이양(대여)하고 노령 임업인은 이에 대한 직불금을 지원 받음으로써 노령 임업인의 소득 안정을 보장하고 젊은 임업인에게 임업 경영의 기회 제공

[부여군 법정보호구역을 대상으로 한 경관숲조성 우선순위 분포도]



## 전략2. 부여산림생태축 내(제1~3위계) 사유림 관리

### 과제(2-2) : 법정 · 미법정 지원정책의 선도적 확대 도입

중점  
과제

#### 세부과제(2-2-3) | 정부 요청을 통한 법정지원 확대

##### ① 환경세 도입 및 환경부담금 재분배(물세 권리 포함) 요청

- ✓ 기후변화에 대응하고, 탄소중립에 기여하며, 찬공기를 생성하는 등 장기수의 가치를 경제적 가치로 환산 필요
- ✓ 혜택을 함께 누리는 사람들(전국민)에게 산림의 다양한 가치를 근거로 기능별 환경세 부여 필요  
향후, 환경세 도입 시 대응 가능한 수종으로 미리 대체해야 할 필요성 대두
- ✓ 또한, 산림은 물의 원천으로 환경세 뿐 아니라 물 관련 세금에 대한 권리 주장 가능
- ✓ 이에 앞서 지역의 다양한 환경부담금이 환경 관련 특별회계로 재분배될 필요

##### ② 법정보호지역(공익용산지) 지정 부처에 '생태계서비스지불금 중복 지급' 요청

- ✓ 공익용산지는 장기적으로 생태계서비스지불제계약에 따라 정부가 지원하는 것이 바람직
- ✓ 공익용산지는 다양한 측면에서 생태계서비스를 제공하고 있으므로 법정보전지역으로 지정한 부처마다 해당 산지에 대한 지불금을 중복적으로 제공할 필요



## 전략2. 부여산림생태축 내(제1~3위계) 사유림 관리

### 과제(2-3) : 숲가꾸기(경제림육성) 기준 설정 및 기반 마련

#### 세부과제(2-3-1) | 숲가꾸기 사업 기준 설정

##### ① 탄소중립정책 실천을 위한 ‘한계재배지 중심의 유령림(幼齡林) 조림’

- ✓ 70년대 집중 조성한 리기다소나무 중심의 연료림과 밤나무 조림지 중 생산인력의 고령화 등으로 경작이 어려운 경제적 한계재배지를 중심으로 재조림 유도

##### ② 4영급 이상의 참나무림은 ‘동일 수종으로 임상 유지(20%는 왜림)’

- ✓ 상수리나무, 굴참나무, 신갈나무 등에서 4영급 이상의 참나무림은 부여군 특산품인 표고버섯 생산을 위해 벌채한 후 동일 수종으로 임상을 유지할 필요

##### ③ 리기다소나무와 밤나무림은 ‘속성수로 임상 유지’

- ✓ 백합나무, 포플러 등 속성수의 경우 바이오매스 생산림으로 유지·관리할 필요성이 있으므로 리기다소나무와 밤나무림에 2050년까지 매년 일정 면적으로 속성수로의 갱신을 통한 조림을 지속적으로 실시하도록 계획





## 전략2. 부여산림생태축 내(제1~3위계) 사유림 관리

### 과제(2-3) : 숲가꾸기(경제림육성) 기준 설정 및 기반 마련

#### 세부과제(2-3-1) | 숲가꾸기 사업 기준 설정

##### ④ 유령림 및 속성수림 각각에 대한 ‘지속적인 숲가꾸기 계획’ 마련

- ✓ 전체 조림면적에 대한 조림지가꾸기사업을 5회에 걸쳐 시행(전체 조림면적×5)
- ✓ 리기다소나무와 밤나무 갱신지의 경우 장기수(우량대경재 생산림)로 관리하기 위해 조림지가꾸기사업 종료 후 2050년까지 어린나무가꾸기 1회, 속아베기 1회 시행(해당 조림면적×2)
- ✓ 백합나무, 포플러림 등의 속성수림과 참나무 왜림 조성지의 경우 조림지가꾸기 이후 2050년까지 1회 어린나무가꾸기 사업을 시행(해당 조림면적×1)
- ✓ 당해 계획에서 제시한 조림계획과 관련 없는 현재 자연림, 인공림에 대한 숲가꾸기는 잔여 산림면적에서 10%를 속아베기로 2050년까지 1회 시행  
(소나무, 잣나무, 낙엽송, 곰솔, 편백나무, 기타참나무림, 침활혼효림 합산 면적의 10%)



## 전략2. 부여산림생태축 내(제1~3위계) 사유림 관리

### 과제(2-3) : 숲가꾸기(경제림육성) 기준 설정 및 기반 마련

#### 세부과제(2-3-2) | 임도 정비 기준 설정

##### ① 기본산림 임도 : '2050년까지 매년 약 0.16m/ha 증설'로 목표치 8.5m/ha 달성

- ✓ 2021년 기준 부여군 임도밀도는 3.8m/ha, 기본산림관리에 필요한 임도밀도 적정기준<sup>1)</sup>은 8.5m/ha
- ✓ 향후 29년간 4.7m/ha 증설 필요(매년 약 0.16m/ha)

주. 1) 국립산림과학원 2004; 산림청 2018 재인용

##### ② 경제림 임도 : '2050년까지 매년 약 0.3m/ha 증설'로 목표치 12.8m/ha 달성

- ✓ 산림청(2018)의 경제림단지 임도밀도 목표는 12.8m/ha로 2037년까지 매년 약 0.4m/ha 증설<sup>2)</sup>
- ✓ 부여군의 경우, 2050년까지 12.8m/ha를 달성하는 것으로 설정, 매년 약 0.3m/ha 증설

주. 2) 국립산림과학원 2004; 산림청 2018 재인용



## 전략2. 부여산림생태축 내(제1~3위계) 사유림 관리

### 과제(2-3) : 숲가꾸기(경제림육성) 기준 설정 및 기반 마련

중점  
과제

#### 세부과제(2-3-3) | 선도산림경영단지 운영체계 전환

##### ① 산림조합의 경영형태 변화 요구

- ✓ '산림기술기반으로의 재편'을 통해 전문적 경영형태 필요
  - '기술지도과' 중심의 인력 재편성을 통해 사유림에 대한 기술지도 및 신기술 보급, 산주의 권익 증진 가능
- ✓ 부여의 특색이 담긴 전통문화숲, 밀원숲, 특화숲 등의 '주제 숲 조성'
  - [경관숲, 전통문화숲] 규암면, 부여읍, 석성면, 초촌면 일원 역사적 동질성을 같이하는 논산시, 공주시 인접
  - [밀원숲, 속성수조림지, 특화숲] 구룡면, 충화면, 양화면, 장암면, 세도면, 남면, 옥산면 등 산세 완만, 관리 용이
- ✓ 산세가 험한 대규모 산림에 경제림(장기수) 육성
  - 은산면, 외산면, 홍산면 등 대면적이면서 산세가 험준하며, 주요 생태축으로써 장기수 관리 시 환경측면에도 유리

##### ② 광역계획구로 선도산림경영단지 지정

- ✓ 정부에 선도산림경영단지 신청규모 축소 요청(현재, 300~500ha의 규모 요구)
- ✓ 300~500ha의 규모로는 종종 소유림, 사찰림, 군유림 등을 포함하여 3군데 이상으로 합산 지정

## 전략3. 부여산림생태축 외(제4~5위계) 사유림 임업전환

### 과제(3-1) : 부여 대표 임산업 집중 지원

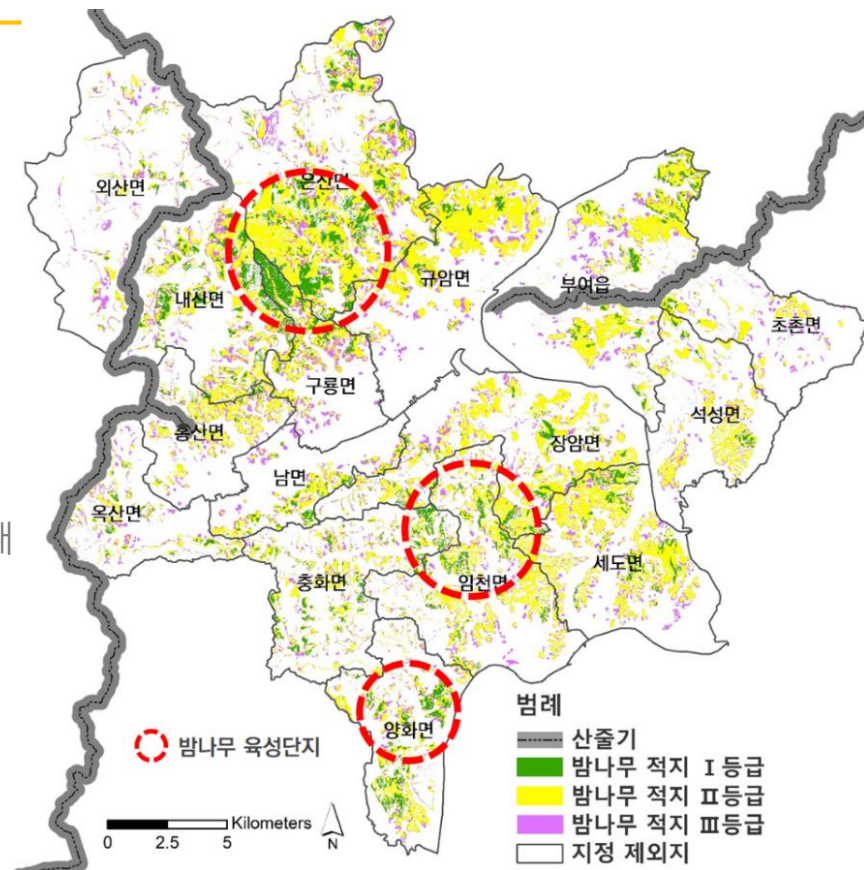
#### 중점과제 | 세부과제(3-1-1) | 밤나무 집중육성단지 육성

##### ① 밤나무림 적정 유지면적 설정

- ✓ 전국 대비 부여군의 밤생산량(25% 수준) 유지를 목표로 설정
- ✓ 2035년까지 3,000ha의 밤나무림 유지 필요 (현재의 약 50%)

##### ② 밤나무림 집중육성단지 지정

- ✓ 법정보전지역여부, 산사태위험여부, 밤나무적정성(현재 밤 생산림, 밤나무 재배적지) 등 세 가지 기준으로 평가
- ✓ 적정지 선정 결과 : 은산면 · 내산면 · 구룡면 일대 우선 지정(약 1,200ha)
- ✓ 추가적으로 부여군 남쪽 산림에 소규모 지정





## 전략3. 부여산림생태축 외(제4~5위계) 사유림 임업전환

### 과제(3-1) : 부여 대표 임산업 집중 지원

#### 세부과제(3-1-2) | 표고버섯 자목 육성

##### ① 밤나무로 갱신 중단 및 상수리나무 자목 우선 육성

- ✓ 오래된 밤나무림을 선정, 하부에 상수리나무를 식재, 상수리나무림으로 육성 지원
- ✓ 상수리나무 육성지는 맹아림으로 유도, 일부 묘목장을 선정, 벌채된 상수리나무림에 지속적 제공

##### ② 상수리나무 대체 자목으로 구실잣밤나무림 등 난대수종림 육성

- ✓ 난대수종인 구실잣밤나무의 재배특성 및 생산된 버섯의 기능성 분석 결과(전남 산림자원연구소, 2020), 구실잣밤나무에서 발생한 버섯이 상수리나무에 비해 1.3배 높은 생산성을 보임
- ✓ 또한 생리활성 물질, 폴리페놀과 페놀성 화합물 함량이 높고, 뛰어난 항산화기능 확인
- ✓ 부여군에서도 난대성 수목 생장에 유리한 지역 또는 현재 집중 분포하는 지역을 선정, 향후 상수리나무를 대체 · 보조 지원할 수 있는 표고생산 원목림으로 육성 필요



## 전략3. 부여산림생태축 외(제4~5위계) 사유림 임업전환

### 과제(3-2) : 임업 지원정책 전환 및 선도적 지원체계 도입

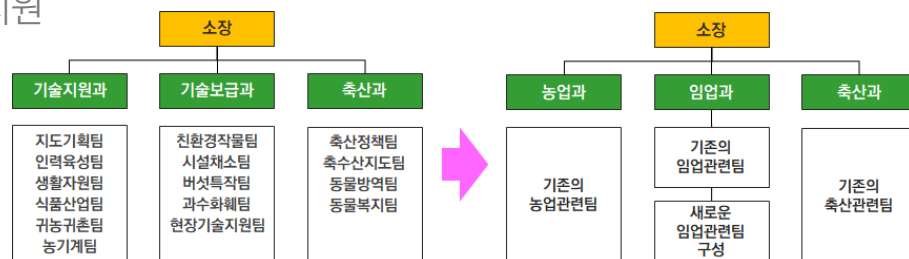
#### 세부과제(3-2-1) | 'ONE STOP 꾸러미 복합지원' 체계 구축

##### ① 기존 정책을 ONE STOP으로 지원

- ✓ 임업기술지원, 금융지원, 정책지원 등 기존 지원정책의 적극적인 홍보
- ✓ 기존 지원정책들의 ONE STOP 꾸러미 복합지원 체계 마련
  - '임업기술지원+금융지원+정책지원'이 한꺼번에 가능하도록 '꾸러미 복합지원정책'으로 마련하여 젊은이들의 귀산촌을 적극 유도

##### ② 'ONE STOP 꾸러미 복합지원' 전담 기관 육성

- ✓ 일자리 마련과 후계자 양성을 위한 '사회적기업 지원'
- ✓ 부여군 농업기술센터에 '임업지원팀' 신설, 최종적으로는 '임업과' 신설



[부여군 농업기술센터 조직 내 산림과 신설(안)]



## 전략3. 부여산림생태축 외(제4~5위계) 사유림 임업전환

### 과제(3-2) : 임업 지원정책 전환 및 선도적 지원체계 도입

중점  
과제

#### 세부과제(3-2-2) | 고령 임업인을 위한 '금융지원 체계' 도입

- ① 고령인의 안정된 수입을 위한 '임지은행' 체계 도입
- ② '고령 임업인의 노후생활 안정화'를 위한 '임지연금' 운영

✓ 국가나 지자체, 사회적 기업 및 민간 투자자 등이 실제 임업 경영이 어려운 산림에 대해 산주에게 일정 대가를 지급하고 공익적·경제적 수익을 얻는 방안 마련 필요

	농지은행	임지은행(안)
목적	농지의 매입, 임대, 임차, 매도 고령농업인의 안정적 소득보장	임지의 매입, 임대, 임차, 매도 고령임업인의 안정적 소득보장
설립	2005년	미설립
주요 사업	1.농지의 임대수탁과 매도 수탁 2.농가의 경영회생지원을 위한 농지매입 3.농지의 매입과 비축 4.농지연금	1.임지의 임대수탁과 매도 수탁 2.임가의 경영회생지원을 위한 임지매입 3.임지의 매입과 비축 4.임지연금
운영	한국농어촌공사	산림조합

\* 한국임업진흥원은 산림과학기술분야 연구개발 성과의 실용화와 임산물의 생산·유통·정보제공 등을 통해 임업인 소득증대 및 임산업 고부가가치를 창출하여 임업진흥 활성화를 목적으로 2012년에 설립됨(설립 근거: 「임업 및 산촌 진흥촉진에 관한 법률」 제29조 2항)

유형	임지연금 지급 방식(안)
정액종신형	가입자(배우자) 사망 시까지 매월 일정 금액 지급
전후후박형	초기 10년 동안 정액형보다 더 많이, 11년 차부터는 더 적게 지급
일시인출형	총지급가능액의 30% 이내에서 필요금액을 수시로 인출 가능
기간정액형	가입자가 선택한 일정 기간 동안 매월 일정 금액을 지급
경영이양형	지급 기간 종료 시 공사에 소유권 이전을 전제로 더 많은 연금 지급

종신형 경영이양형의 가입연령은 만 65세 이상이고, 기간정액형 중 5년의 가입연령은 만 78세 이상, 10년은 만 73세 이상, 15년은 만 68세 이상임

## 전략3. 부여산림생태축 외(제4~5위계) 사유림 임업전환

### 과제(3-2) : 임업 지원정책 전환 및 선도적 지원체계 도입

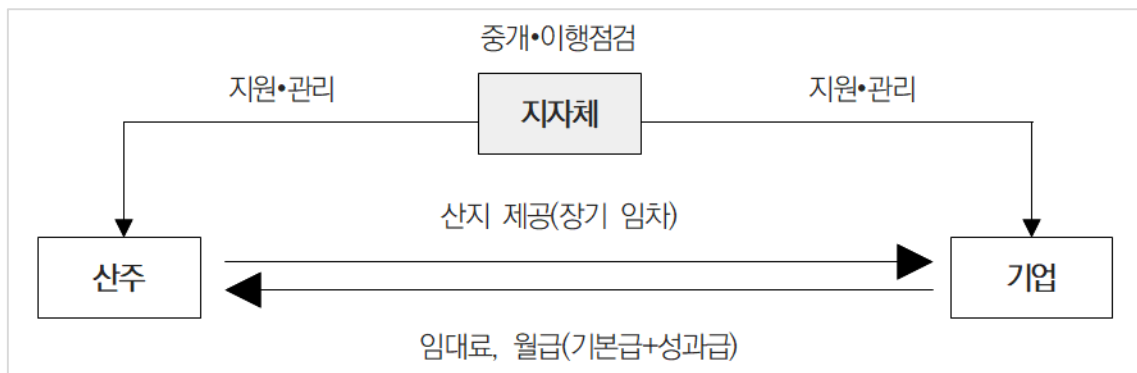
중점  
과제

#### 세부과제(3-2-2) | 고령 임업인을 위한 '금융지원 체계' 도입

#### ③ 금융지원을 위한 자본 확보 방안

##### ✓ 기업+산주 산림협업경영제 도입

- 기업의 자금과 기술력, 산주와 임업농가의 산지를 결합한 새로운 형태의 협력방식을 통해 지역 내 임산업 발전 도모



[기업+산주 산림협업경영제 운영 모델]

## 전략3. 부여산림생태축 외(제4~5위계) 사유림 임업전환

### 과제(3-2) : 임업 지원정책 전환 및 선도적 지원체계 도입

#### 세부과제(3-2-3) | 임업혁신을 주도하는 '스마트 임업' 도입

##### ① 일본 중앙정부 차원에서의 '스마트 임업' 정책 추진 사례

✓ 농산촌지역 인구의 지속적 감소와 급속한 고령화로 인한 문제 해결을 위해 2018년부터 임야청에서 '스마트 임업' 추진

- 디지털화에 의한 산림정보 활용 : 레이더 계측, 드론 등을 사용한 임산자원 정보 디지털화. 임도의 효율적 정비 및 관리
- ICT 생산관리의 추진 : 목재 생산관리에 IT 기술 도입, 목재생산의 효율적 관리 및 운영
- 임업기계의 자동화 : 간벌, 운반을 자동화하여 생산성 향상, 자동화에 의한 위험한 작업 근절(사고 예방)
- 조생수(早生樹) 이용 확대 : 임업의 시간 축 단축 시도, 단기간 수확할 수 있는 임업 실현
- 목질계 신소재 개발과 보급 : 새로운 신소재 개발(차량 본넷 등), 플라스틱 대체품 개발





## 전략4. 고도(古都) 역사의 숲 브랜드화

### 과제(4-1) : 백제형 숲 조성

#### 중점 과제 | 세부과제(4-1-1) | 역사성이 있는 문화숲 조성

##### ① 문화재 주변 숲 관리 및 명명(命名)화와 홍보

- ✓ 시가지 및 구릉성 산지에 백제 고도(古都)를 대표하는 문화숲을 조성하거나 기존의 숲을 아름답게 관리하고 백제 유적지의 특성을 부각할 수 있는 숲 이름을 작명하여 홍보
- ✓ 전국을 대상으로 이름 공모 사업을 추진, 의미 있는 이름을 얻는 동시에 홍보효과 기대
  - [부소산] 왕궁숲, [정림사지] 정림숲, [화지산] 과원, [금성산] 금성숲, [왕릉] 왕릉숲

##### ② 금강송(또는 안면송) 등 소나무로 역사성 부각

- ✓ 백제 대표 문화재들은 대체로 금강(錦江)변에 위치하고 있으며, 금강 이름과 연계하여 금강송(金剛松)을 집중 식재 및 홍보
- ✓ 금강송 생육이 어려운 경우 충남의 대표 소나무인 안면송을 도입하여 백제 고도의 이미지를 부각
- ✓ 부소산 등 기존의 소나무가 풍부한 곳에는 추가 조성 보다는 기존 상태 유지 중요





## 전략4. 고도(古都) 역사의 숲 브랜드화

### 과제(4-1) : 백제형 숲 조성

#### 세부과제(4-1-2) | 스토리가 있는 경관숲 조성

##### ① 부여만의 스토리텔링 창조

- ✓ 부여군지 등 부여의 역사 기록물을 근거하여 부여군만의 역사적 스토리텔링이 가능한 수목을 선정
  - 기존 숲과 연계한 흥미로운 이야기 창조
- ✓ (예시) 울산의 경우, 대나무숲 인근에 오동나무숲을 조성하여 '봉황이 사는 마을'로 스토리텔링
  - <시경>에 "봉황은 오동나무가 아니면 깃들지 않고, 죽실(竹實)이 아니면 먹지 않는다"라는 구절을 근거

##### ② 지명도 있는 저수지 적극 육성

- ✓ 복금저수지 : 백로서식지 숲 유지 · 관리
- ✓ 옥산저수지 : 옥녀봉 진달래 축제와 연계



## 전략4. 고도(古都) 역사의 숲 브랜드화

### 과제(4-1) : 백제형 숲 조성

#### 세부과제(4-1-3) | 아름다운 밀원수 조성

##### ① 밤나무림 밀원수 갱신 및 복합경영으로 부가 수익 창출

- ✓ 신설 예정 「양봉산업법」에 의하면 밀원수 이용에 대한 거리제한이 설정되어 부여에서 성장하는 밀원수는 부여 내에서 이루어지는 양봉에 의해 수익 기대
- ✓ 양봉산업과 더불어 추가 수익창출을 위해서는 하층에 임산물을 생산하거나 헛개나무, 옷나무 등 약초가 되는 수종을 선택, 복합경영을 통한 수익 창출 가능

##### ② 기존 밀원수시범단지 인근 밀원수 확대 조성으로 밀원수 집단육성지 효과 유도

- ✓ 충남은 2018년부터 2019년까지 보령시 성주면 개화리 산 일대에 35ha 면적의 밀원수시범단지를 조성한 바 있으며, 2020부터 2022년까지 600ha를 목표로 밀원수 확대 조성 중
- ✓ 인근 시범단지인 보령시 성주산 일대와 최대한 인접 조성하여 밀원수 집단화, 밀원수 집단육성지 효과 유도

## 전략4. 고도(古都) 역사의 숲 브랜드화

### 과제(4-2) : 백제형 숲길 조성

#### [국가숲길의 필수 지정기준]

둘 이상의 지역과 길이 연결되어야 하고,  
산림문화·휴양에 관한 법률 제22조의2에 따른  
숲길의 종류(등산로, 트레킹길, 산림레포츠길,  
탐방로, 휴양·치유숲길)에 적합해야 함

### 세부과제(4-2-1) | 국가숲길(트레일) 조성

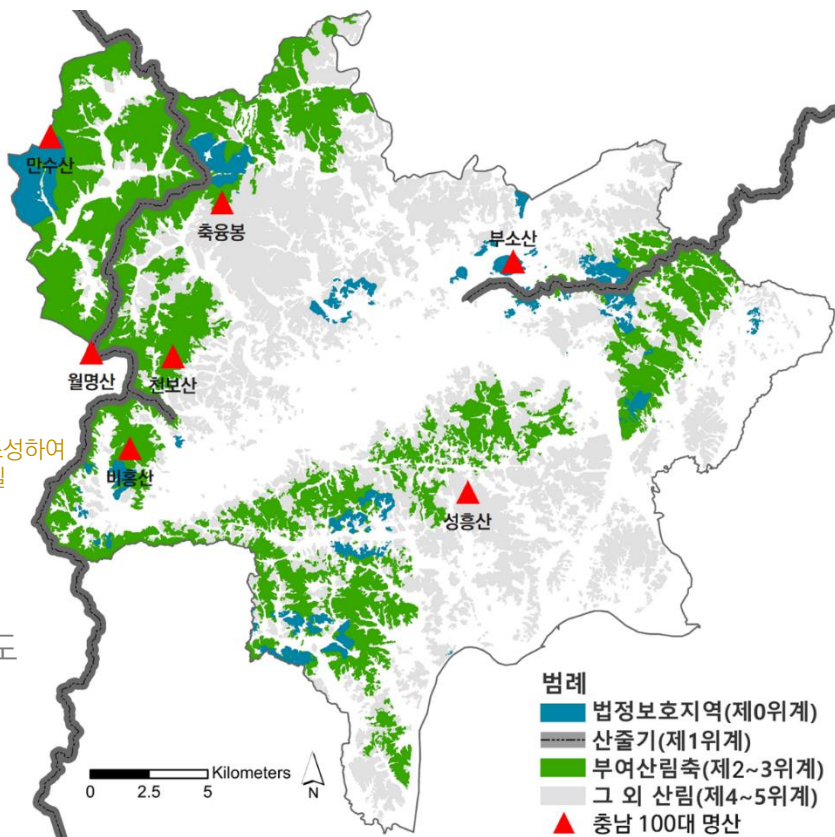
#### ① 숲길(등산로) 현황 파악

- ✓ 부여군 등산로는 충남 전체의 5% 수준(8순위)
- ✓ 등산로 외 트레킹길, 탐방로, 휴양·치유 숲길 등은 전혀 없으며, 충남 100대 명산 중 7개소가 위치하나 이들을 연결하는 숲길이 조성되어 있지 않는 상태

#### ② 국가숲길 유형 선정

- ✓ 내포문화숲길과 차별성 있는 ‘트레일’로 조성 가능
  - 부여는 천안, 예산, 서천 등을 경유하는 생태적으로 중요한 산줄기(호서정맥, 금남기맥)가 흐르고, 역사·문화적 가치도 높으며, 주변 명산 및 내포문화숲길과도 연결 가능
- ✓ ‘백제정맥숲길(가칭)’ 조성
  - 옥녀봉(옥산 중앙리) → 병목산(옥산) → 월명산(내산) → 월하산(외산) → 감봉산(외산) → 조공산(청양)

\* 트레일 : 산줄기나 산자락을 따라 길게 조성하여  
시점과 종점이 연결되지 않는 길



[부여군 명산 위치도]



## 전략4. 고도(古都) 역사의 숲 브랜드화

### 과제(4-2) : 백제형 숲길 조성

#### 세부과제(4-2-2) | 백제왕궁 둘레길 조성

##### ① 부여군 내 기존 둘레길 현황



##### ② 기존 둘레길 연계 활성화



추후 작성



## 전략4. 고도(古都) 역사의 숲 브랜드화

### 과제(4-3) : 정원도시 조성

#### 세부과제(4-3-1) | 시대적 부응, 정원도시로의 전환

##### ① 기후위기 대응을 위한 ‘새로운 도시 패러다임, 정원도시’

- ✓ 자연을 보존하고 이를 겸허하게 관리하는 생태도시
- ✓ 최고 수준으로 기술을 활용하고 예술 감각으로 승화하는 스마트 예술도시
- ✓ 인간성 회복을 최고의 가치로 두는 인문도시

##### ② 기존의 역사 관련 사업을 연계하여 정원도시 추진

- ✓ 백마강 국가정원 추진사업과 백제 옛 물길 회복사업, 힐링생태관광 클러스터 조성사업, 스마트 문화재생 사업 등 기존 역사 관련 사업을 연계, 백제의 마지막 수도 세계유산도시라는 명성에 걸맞은 정원도시 추진



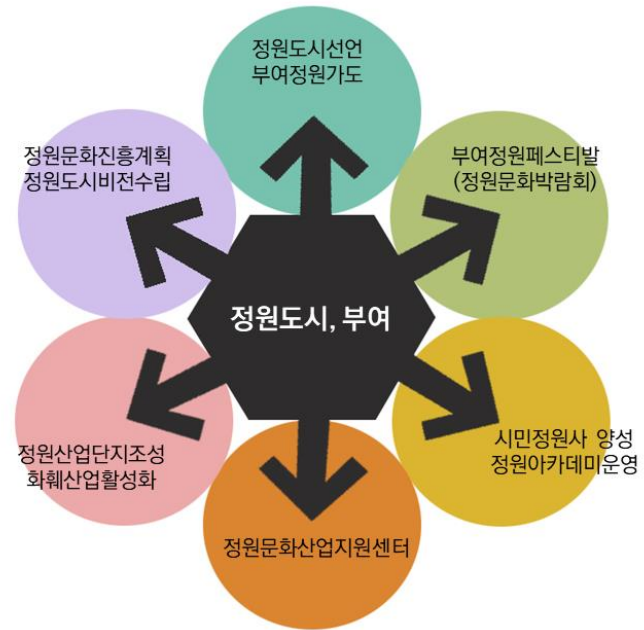
## 전략4. 고도(古都) 역사의 숲 브랜드화

### 과제(4-3) : 정원도시 조성

#### 중점 과제 | 세부과제(4-3-2) | 정원도시 부여, 비전 선언

##### ① ‘정원문화산업진흥조례 제정’과 ‘정원문화진흥계획 수립’을 통한 ‘정원도시 비전 제시’

- ✓ 최근 수목원정원법 개정(2021.6)에 따라 기존의 조성·운영 주체 중심으로 구분한 4개 유형(국가, 지방, 민간, 공동체)에서, 기능 및 주제에 따른 정원으로 확대(생활정원, 주제정원), 다양한 정원조성 가능
- ✓ 부여읍 주변에 수목원 규모의 정원이 조성될 경우 도시정원으로서의 기반이 마련될 것. 금성산 일대가 가장 적합
  - 수목원, 치유의 숲, 유아체험장 등 다양한 용도로 활용 가능하도록 조성
- ✓ 정원도시 부여를 위해서는 우선적으로 정책과 제도적 측면에서 정원문화산업진흥 관련 조례 제정과 계획 수립을 통해 비전을 수립, 정원도시 선언을 공식화하고 대외적으로 공표하는 것이 중요



[정원도시, 부여를 위한 정책과 사업]



## 전략4. 고도(古都) 역사의 숲 브랜드화

### 과제(4-3) : 정원도시 조성

#### 세부과제(4-3-2) | 정원산업 촉진 및 시민일자리 창출

- ① ‘정원산업단지 조성’ 및 ‘정원문화산업지원센터 유치’ 등으로 정원산업 촉진
  - ✓ 정원산업활성화를 위한 정원산업박람회와 정원페스티벌(정원문화박람회) 개최를 통한 정원산업 촉진
  - ✓ 이를 위해 정원산업단지를 조성하여 화훼산업 및 정원산업을 유치, 육성 필요, 또한 중부권 정원문화산업 지원센터를 국가차원에서 유치하여 지원 필요
- ② 현장 시민참여를 통한 ‘지속적인 일자리 창출’
  - ✓ 정원문화 진흥을 위한 시민참여 방법으로 정원아카데미에서 시민정원사 양성과정을 운영하여 부여군 곳곳에 공동체정원, 생활정원, 가로정원 등을 조성할 수 있도록 지원
  - ✓ 곳곳에 조성된 정원을 현장에서 지속적으로 운영·관리할 수 있는 실질적인 인력을 공급하는 것이 매우 중요한데, 시민정원사를 통해 실현 가능(일자리 창출)



## 전략5. 생활 속 복지의 숲 브랜드화

### 과제(5-1) : 생활형 치유의 숲 조성

#### 세부과제(5-2-1) | 치유의 숲 시범조성

##### ① 치유의 숲 조성 여건 변화

- ✓ [현행] 「산림문화·휴양에 관한 법률 시행령」 9조의5에 따라 조성 대상 및 규모(면적)를 규정
  - 대상 : 표고차, 임목 수령, 식물 다양성 및 생육 상태 등이 적정하고, 접근도로 현황 및 인접도시와의 거리 등에 비추어 그 접근성이 용이할 것
  - 면적 : 국가 또는 지방자치단체 50ha이상, 그 밖의 자 30ha 이상
- ✓ [개정법(안)] 치유의 숲 조성 대상 및 면적에 대한 시행령 개정 준비중
  - 대상 : 도시자연공원구역 및 근린공원, 보전녹지지역 및 자연녹지지역
  - 면적 : (1안) 조성주체와 관계 없이 5ha 이상, (2안) 지방자치단체 10ha이상, 그 밖의 자 5ha 이상

##### ② 부여의 특성이 있는 생활 속 치유의 숲 시범조성

- ✓ 금성산, 부소산 등 시가지 주변 소규모 산림에 치유의 숲을 시범 조성, 군민이 쉽게 접근할 수 있도록 제공
- ✓ 소규모이면서 다양한 프로그램을 운영하고 있는 타지역 사례(전남 화순시, 서울 불암산 등)를 벤치마킹, 부여에서의 적용 방안을 마련



## 전략5. 생활 속 복지의 숲 브랜드화

### 과제(5-1) : 생활형 치유의 숲 조성

#### 중점 과제 | 세부과제(5-2-1) | 치유의 숲 활성화 방안 마련

##### ① 치유의 숲 정기 이용권 제공

###### ✓ 산림복지서비스이용권 활성화

- 부여의 산림복지시설은 모두 산림복지서비스 제공자로 등록, 녹색자금을 활용한 소외계층 산림복지서비스 제공을 확대하고, 기업의 사회적 공헌활동과 연계한 산림복지서비스 재원을 다원화

###### ✓ 고령 부여군민을 대상으로 2년에 한번씩 3일 동안 치유의 숲 이용권 제공, 환경보건복지 제공을 선도

- 고령인구가 많은 지역 특성을 고려한 보험상품과 연계, 보험회사와 상호 협력관계로서 경제적 부담을 배분할 수 있도록 노력 필요

##### ② 민간기업 및 민간숙박업체와 연계한 숲 치유 프로그램 제공

###### ✓ 민간기업 등의 단체활동과 연계한 프로그램 개발(예, 일본 임야청)

###### ✓ 부여 내 민간 숙박시설에서는 숲 치유 프로그램 사용권, 숲 치유 시설에서는 숙박할인권 제공

###### ✓ 숲 치유 프로그램과 함께 어린이들을 위한 다양한 숲 체험 프로그램을 집중 개발, 가족 단위 방문객 유도

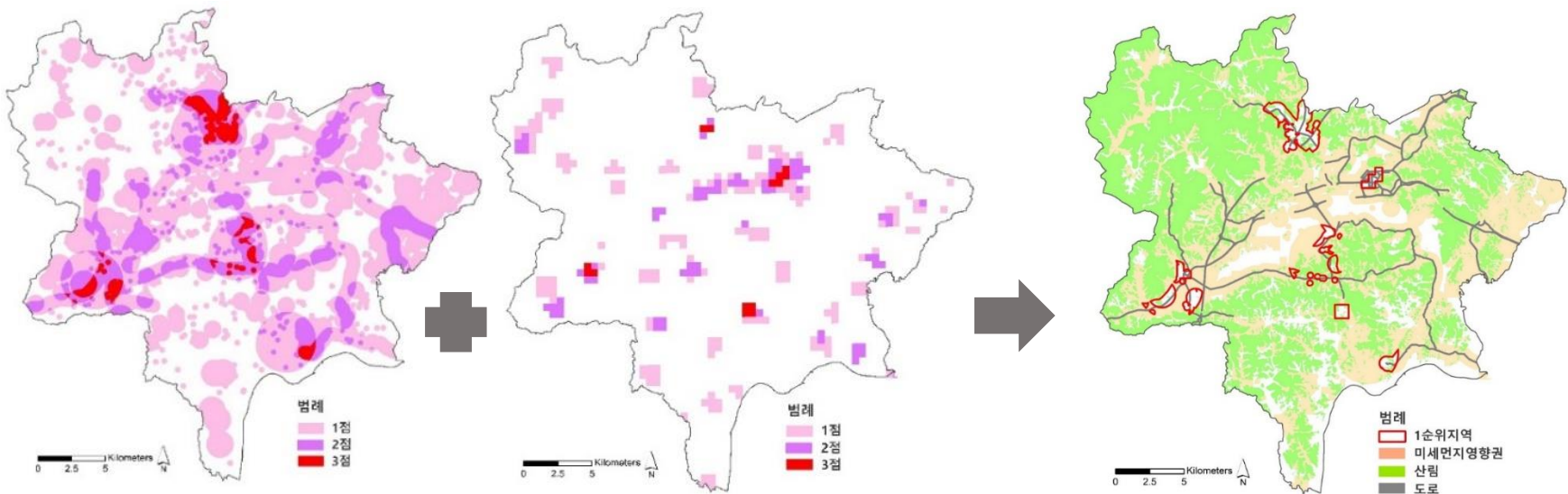
## 전략5. 생활 속 복지의 숲 브랜드화

### 과제(5-2) : 도시외곽 미세먼지 저감숲 조성

#### 세부과제(5-2-1) | 미세먼지취약지역 선정

##### ① 미세먼지 주요 발생원 및 취약시설 선정

- ✓ 미세먼지 노출정도(산업농공단지, 도로, 축사 영향권 중복지) 및 미세먼지 취약정도(의료시설, 복지시설, 교육시설 영향권 중복지)를 고려하여 평가를 통해 미세먼지 취약지역 선정



[미세먼지발생원의 노출정도]

[미세먼지취약시설의 취약정도]

[미세먼지취약지역 제1순위 분포도]





## 전략5. 생활 속 복지의 숲 브랜드화

### 과제(5-2) : 도시외곽 미세먼지 저감숲 조성

#### 세부과제(5-2-1) | 미세먼지취약지역내 미세먼지저감 우선적용

##### ① 미세먼지발생원 대응 미세먼지 저감 방안

- ✓ 미세먼지취약지역 1순위로 평가된 지역 중 특히 시가지를 관통하는 도로변 가로수 확충
- ✓ 산업단지의 추가 녹지 확충 및 축사 현대화 사업 적극 추진
  - 축사 건축물 뿐 아니라 부지경계 완충녹지도 부족, 완충녹지 확충을 위한 지원이 필요하며, 특히 축사로부터 일정 거리 내에 분포하는 녹지는 매입이나 임대 등을 통해 미세먼지 저감기능 숲으로 조성·유지

##### ② 미세먼지취약시설 대응 미세먼지 저감 방안

- ✓ 미세먼지취약시설(특히, 유치원, 어린이집, 요양병원 등) 주변 미세먼지 저감숲(도시숲) 우선 조성
- ✓ 미세먼지취약지역에 분포하는 기존 녹지에 대해 '녹지활용계약'과 '녹화계약'을 통한 전체 녹지율 향상
- ✓ 과학기술 도입, 도시숲을 조성 시 그 둘레나 내부 곳곳에 미세먼지 저감장치를 병행 설치



# 사업 추진 로드맵(2022~2030)

전략 및 세부과제				연도별 로드맵									
전략	과제	세부과제		22	23	24	25	26	27	28	29	30	
[전략1] 부여산림생태축 설정 및 보전·관리	1-1 국가축-광역축과 연계한 부여산림생태축 설정	1-1-1	부여군 산림 위계 설정										
		1-1-2	부여군 산림 보전·관리체계 정립										
		1-2	중요 훼손지 복원 우선순위 선정										
[전략2] 부여산림생태축 내 (제1~3위계) 사유림 관리	2-1 산림생태축 구조 확보를 위한 밤나무림 매입	2-1-1	도유지 인접 사유림 매입 지원 요청										
		2-1-2	군유지 인접 밤나무림 매입 추진										
	2-2 법정·미법정 지원정책의 선도적 확대 도입	2-2-1	법정지원의 확대 도입										
		2-2-2	미법정 지원의 선도적 도입										
		2-2-3	정부 요청을 통한 법정지원 확대										
	2-3 숲가꾸기(경제림육성) 기준 설정 및 기반 마련	2-3-1	숲가꾸기 사업 기준 설정										
		2-3-2	임도 정비 기준 설정										
		2-3-3	선도산림경영단지 운영체계 전환										
	[전략3] 부여산림생태축 외 (제4~5위계) 사유림 임업전환	3-1 부여 대표 임산업 집중 지원	3-1-1	밤나무 집중육성단지 지원									
3-1-2			표고버섯 자목 육성										
3-2 임업 지원정책 전환 및 선도적 지원체계 도입		3-2-1	ONE STOP 꾸러미 복합지원 체계 구축										
		3-2-2	고령 임업인을 위한 금융지원 체계 도입										
		3-2-3	임업 혁신을 주도하는 스마트 임업 도입										
[전략4] 고도(古都) 역사의 숲 브랜드화	4-1 백제형 숲 조성	4-1-1	역사성이 있는 문화숲 조성										
		4-1-2	스토리가 있는 경관숲 조성										
		4-1-3	아름다운 밀원수 조성										
	4-2 백제형 숲길 조성	4-2-1	국가숲길(트레일) 조성										
		4-2-2	백제왕궁둘레길 조성										
	4-3 정원도시 조성	4-3-1	시대적 부응, 정원도시로의 전환										
		4-3-2	정원도시 부여, 비전 선언										
		4-3-3	정원산업 촉진 및 시민일자리 창출										
[전략5] 생활 속 복지의 숲 브랜드화	5-1 생활형 치유의 숲 조성	5-1-1	치유의 숲 시범조성										
		5-1-2	치유의 숲 활성화 방안 마련										
	5-2 도시외곽 미세먼지 저감숲 조성	5-2-1	미세먼지취약지역 선정										
		5-2-2	미세먼지취약지역 내 미세먼지저감 우선 적용										



# 사업 추진 로드맵(2031~2040)

전략 및 세부과제			연도별 로드맵											
전략	과제	세부과제	31	32	33	34	35	36	37	38	39	40		
[전략1] 부여산림생태축 설정 및 보전·관리	1-1 국가축-광역축과 연계한 부여산림생태축 설정	1-1-1 부여군 산림 위계 설정												
		1-1-2 <b>부여군 산림 보전·관리체계 정립</b>												
	1-2 중요 훼손지 복원 우선순위 선정	1-2-1 중요 훼손지 복원 우선순위 선정												
[전략2] 부여산림생태축 내 (제1~3위계) 사유림 관리	2-1 산림생태축 구조 확보를 위한 밤나무림 매입	2-1-1 도유지 인접 사유림 매입 지원 요청												
		2-1-2 <b>군유지 인접 밤나무림 매입 추진</b>												
	2-2 법정·미법정 지원정책의 선도적 확대 도입	2-2-1 <b>법정지원의 확대 도입</b>												
		2-2-2 미법정 지원의 선도적 도입												
		2-2-3 <b>정부 요청을 통한 법정지원 확대</b>												
	2-3 숲가꾸기(경제림육성) 기준 설정 및 기반 마련	2-3-1 숲가꾸기 사업 기준 설정												
		2-3-2 임도 정비 기준 설정												
		2-3-3 <b>선도산림경영단지 운영체계 전환</b>												
[전략3] 부여산림생태축 외 (제4~5위계) 사유림 임업전환	3-1 부여 대표 임산업 집중 지원	3-1-1 <b>밤나무 집중육성단지 지원</b>												
		3-1-2 표고버섯 자목 육성												
	3-2 임업 지원정책 전환 및 선도적 지원체계 도입	3-2-1 ONE STOP 꾸러미 복합지원 체계 구축												
		3-2-2 <b>고령 임업인을 위한 금융지원 체계 도입</b>												
		3-2-3 임업 혁신을 주도하는 스마트 임업 도입												
	[전략4] 고도(古都) 역사의 숲 브랜드화	4-1 백제형 숲 조성	4-1-1 <b>역사성이 있는 문화숲 조성</b>											
4-1-2 스토리가 있는 경관숲 조성														
4-1-3 아름다운 밀원수 조성														
4-2 백제형 숲길 조성		4-2-1 국가숲길(트레일) 조성												
		4-2-2 백제왕궁둘레길 조성												
4-3 정원도시 조성		4-3-1 시대적 부응, 정원도시로의 전환												
		4-3-2 <b>정원도시 부여, 비전 선언</b>												
		4-3-3 정원산업 촉진 및 시민일자리 창출												
[전략5] 생활 속 복지의 숲 브랜드화	5-1 생활형 치유의 숲 조성	5-1-1 치유의 숲 시범조성												
		5-1-2 <b>치유의 숲 활성화 방안 마련</b>												
	5-2 도시외곽 미세먼지 저감숲 조성	5-2-1 미세먼지취약지역 선정												
		5-2-2 미세먼지취약지역 내 미세먼지저감 우선 적용												

53/57



# 사업 추진 로드맵(2041~2050)

전략 및 세부과제			연도별 로드맵									
전략	과제	세부과제	41	42	43	44	45	46	47	48	49	50
[전략1] 부여산림생태축 설정 및 보전·관리	1-1 국가축-광역축과 연계한 부여산림생태축 설정	1-1-1 부여군 산림 위계 설정										
		1-1-2 <b>부여군 산림 보전·관리체계 정립</b>										
	1-2 중요 훼손지 복원 우선순위 선정	1-2-1 중요 훼손지 복원 우선순위 선정										
[전략2] 부여산림생태축 내 (제1~3위계) 사유림 관리	2-1 산림생태축 구조 확보를 위한 밤나무림 매입	2-1-1 도유지 인접 사유림 매입 지원 요청										
		2-1-2 <b>군유지 인접 밤나무림 매입 추진</b>										
	2-2 법정·미법정 지원정책의 선도적 확대 도입	2-2-1 <b>법정지원의 확대 도입</b>										
		2-2-2 미법정 지원의 선도적 도입										
		2-2-3 <b>정부 요청을 통한 법정지원 확대</b>										
	2-3 숲가꾸기(경제림육성) 기준 설정 및 기반 마련	2-3-1 숲가꾸기 사업 기준 설정										
		2-3-2 임도 정비 기준 설정										
		2-3-3 <b>선도산림경영단지 운영체계 전환</b>										
[전략3] 부여산림생태축 외 (제4~5위계) 사유림 임업전환	3-1 부여 대표 임산업 집중 지원	3-1-1 <b>밤나무 집중육성단지 지원</b>										
		3-1-2 표고버섯 자목 육성										
	3-2 임업 지원정책 전환 및 선도적 지원체계 도입	3-2-1 ONE STOP 꾸러미 복합지원 체계 구축										
		3-2-2 <b>고령 임업인을 위한 금융지원 체계 도입</b>										
		3-2-3 임업 혁신을 주도하는 스마트 임업 도입										
[전략4] 고도(古都) 역사의 숲 브랜드화	4-1 백제형 숲 조성	4-1-1 <b>역사성이 있는 문화숲 조성</b>										
		4-1-2 스토리가 있는 경관숲 조성										
		4-1-3 아름다운 밀원수 조성										
	4-2 백제형 숲길 조성	4-2-1 국가숲길(트레일) 조성										
		4-2-2 백제왕궁둘레길 조성										
	4-3 정원도시 조성	4-3-1 시대적 부응, 정원도시로의 전환										
		4-3-2 <b>정원도시 부여, 비전 선언</b>										
		4-3-3 정원산업 촉진 및 시민일자리 창출										
[전략5] 생활 속 복지의 숲 브랜드화	5-1 생활형 치유의 숲 조성	5-1-1 치유의 숲 시범조성										
		5-1-2 <b>치유의 숲 활성화 방안 마련</b>										
	5-2 도시외곽 미세먼지 저감숲 조성	5-2-1 미세먼지취약지역 선정										
		5-2-2 미세먼지취약지역 내 미세먼지저감 우선 적용										



감사합니다

