
안전서천 5개년 지역종합대책 -최종보고회-

2020. 12.

CONTENTS

- I. 연구개요
- II. 현황 및 여건분석
- III. 계획의 기본 방향
- IV. 중점 관리영역
- V. 전략별 실행과제
- VI. 향후계획

I

안전서천 5개년 지역종합대책

연구 개요

1. 계획수립의 배경 및 목적

수립 배경

- 급격한 도시발전, 기후변화, 인구 고령화, 사회 가속화 및 세계화 등으로 대형 사회재난 및 자연재해 증가
- 서천군은 인구 약 5만의 농어촌 중심의 관리 환경을 갖고 있으나, 안전도시를 위한 중·장기적인 비전과 목표, 종합적인 중장기 전략과 시책을 담은 종합계획의 부재로 군 전체 안전에 대한 체계적인 정책집행이 어려움
- 안전에 관한 중장기적인 비전과 목표, 종합적 기본계획 수립을 통한 효율적·체계적인 재난안전체계의 구축이 필요하나, 각 부서별 단기적·단편적 사업 중심의 안전대책이 구현되고 있는 실정임
- 이에 따라 서천군민의 소중한 인명과 재산보호를 위해 군정 전반의 안전정책 시행을 강조하고, 5개년 안전대책수립을 통해 체계적이고 지속적인 안전관련 시책을 추진하여 군민 모두가 안전하고 행복한 서천군을 만들고자 함

수립 목적

- 재난안전에 관한 중장기 종합계획의 수립을 통한 시민의 삶의 질 및 도시경쟁력 향상
- 군민 누구나 안심하며 살 수 있는 예방적 도시 안전망 구축
- 안전한 서천군 이미지의 확산을 위한 정책 비전과 목표, 추진전략 수립을 도모할 수 있는 체계적인 진행 절차 구축
- 특히 지역안전지수 각 분야의 등급 향상을 위하여 해당 분야별 추진 사업을 발굴하고, 이를 비전, 목표, 전략과 융합하여 실질적이고 실효적인 군민 안전 확보를 도모하기 위함

2. 계획의 범위 및 수립방향

계획의 범위

- 시간적 범위
 - 기준연도 : 2020년
 - 계획연도 : 2021년 ~ 2025년(5년)
- 공간적 범위
 - 서천군 전역
- 내용적 범위
 - 각종 안전위해요인, 안전자원 현황, 안전관리 실태 등 지역 내 안전관련 제반현황 조사·진단
 - 지역안전 기본구상과 추진전략 및 핵심과제 제안
 - 지역안전 제고 및 안전지수 강화방안 제안

계획수립의 수행절차

연구 설계

- 과업의 개요

서천군 현황 분석

- 서천군 재난·안전관리 여건분석
- 지역안전지표별 수준분석

지역안전지수 개선 및 해외 안전관리 사업 사례조사

- 서천군 일반현황
- 국·내외 사례 조사 및 분석

비전 및 목표 설정

- 분석 결과를 바탕으로 비전 설정
- 분야별 목표, 전략 설정

세부사업 수립 및 검토

- 세부 사업 운영 계획 수립

향후 계획 및 제언

- 향후 계획 및 제언

3. 주요 내용

재난안전 현황 분석

- 분야별 사고발생 및 사망자 현황 분석
- 안전사고 발생 현황 비교 분석

군 안전환경 분석

- 인프라, 가용자원, 제도, 정책 및 기타환경
- 지역 위험요소 및 안전환경 조성을 위한 환경 분석

국내외 유사사례를 통한 시사점 도출

- 유사특성을 가진 국내 사례 분석
- 우리군에 도입 가능한 방안 제시

도시안전 기본구상과 추진전략 및 핵심과제

- 안전 비전, 목표 등 안전관리 방향 설정
- 분야별 추진전략 및 핵심과제 도출

지역안전지수 향상을 위한 개선사항 제시

- 지역안전지수 개념
- 지역안전지수 분야별 지수등급 부진원인 및 개선방안 도출
- 중점관리대상과 일반관리대상 구분 및 정책비전, 목표, 중점과제, 세부과제 등 제안

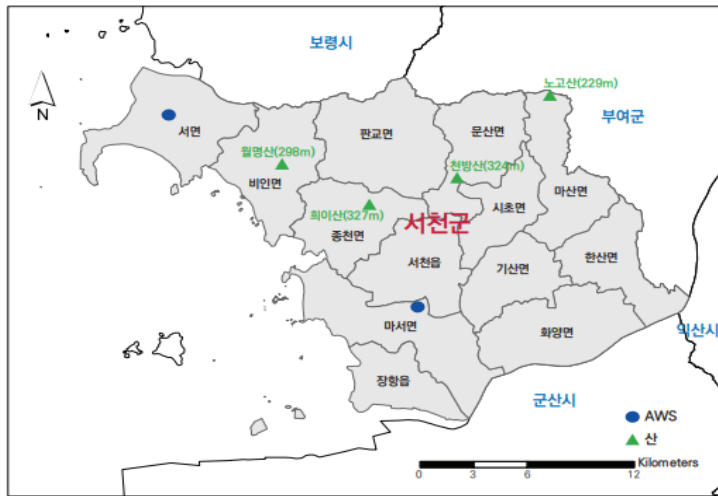
II

안전서천 5개년 지역종합대책

현황 및 여건분석

1. 서천군 일반현황

자연환경



지리적 입지

- 충청남도 서남부 위치
- 저산구릉지대, 평야 형성
- 개발가능지 면적 상당
- 용도별 토지이용
: 도시 6.3%, 비도시 93.7%
- 도시지역의 60.1% 녹지지역
- 비도시지역 60.0% 농림지역

하천 및 해안

- 국가하천 1개소, 지방하천 20개소로 총 하천 연장은 123.7Km (2017 기준)
- 지역 특성상 간조와 만조의 차이로 해안가 주변 저지대해수 범람 피해 발생 우려 상존

기온 및 강수

- 10년간 연평균기온은 12.6°C로 충청남도 연평균 기온보다 0.6°C 높음
- 충남 대비 열대야 일수는 2.4일 많고, 폭염일수는 1.4일 적음
- 연강수량은 1,218.9mm로 충청남도 평균 1,265.3mm 보다 46.3mm 적음

적설 및 기타

- 적설에서 서천읍과 장항읍은 인접지역으로 보기 어려운 특성이 강하게 나타나 국지적 대응이 필요
- 식물성장가능기간은 263.8일로 충청남도 평균 보다 5.8일 더 길게 나타남

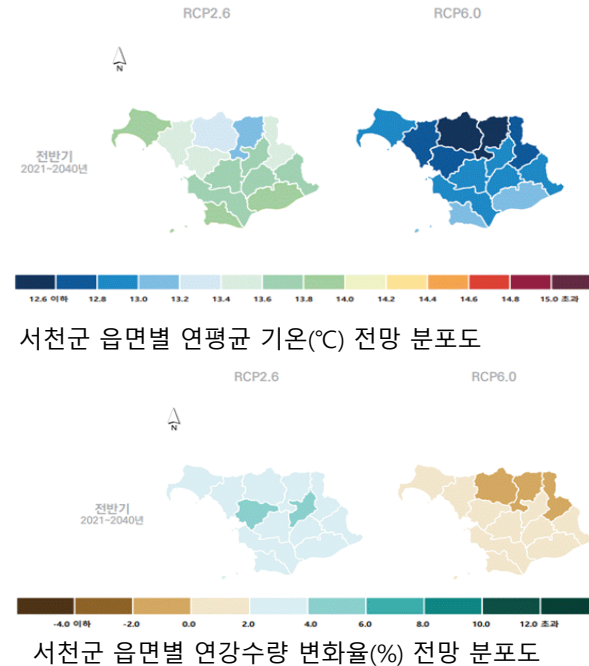
기온 및 강수량 변화 경향

기온 변화

- 온실가스 저감정책 실행되는 시나리오에 따르면 연평균 기온은 현재 대비 2040년대에 0.6°C, 2090년대에 2.9°C 더 상승할 것으로 전망됨

연강수량 변화

- 21세기 후반기 서천군 연강수량 증가율은 11.2%로 충청남도 평균보다 8.1% 큼



1. 서천군 일반현황

읍면 별 기후변화 전망

- 현재 최고기온이 가장 낮고 미래에도 낮음.
- 현재 폭염일수가 가장 적음.
- 현재 결빙일수가 서면과 함께 가장 많음.
- 현재 여름일수가 가장 적고 미래에도 가장 적음.

- 현재 최저기온이 가장 높고 미래에도 높음.
- 현재 열대야일수가 가장 많음.
- 미래 폭염일수가 가장 적음.
- 현재 강수량, 5일최다강수량, 서리일수가 가장 적고 미래에도 가장 적음.
- 현재 강수강도가 가장 약하고 미래에도 가장 약함.
- 현재 호우일수가 비인면과 함께 가장 적고 미래에도 가장 적음.
- 현재 일교차가 가장 작고 미래에도 가장 작음.
- 현재 한파일수가 비인면과 함께 가장 적고 미래에도 장항읍과 함께 가장 적음.

- 현재 열대야일수가 가장 적음.
- 미래 결빙일수가 가장 많음.

- 현재 평균기온이 판교면과 함께 가장 낮고 미래에도 가장 낮음.
- 현재 최저기온이 가장 낮고 미래에도 낮음.
- 미래 열대야일수가 가장 적음.
- 현재 강수량, 서리일수, 한파일수가 가장 많고 미래에도 가장 많음.
- 현재 최대무강수지속기간, 식물성장가능기간이 가장 짧고 미래에도 가장 짧음.
- 현재 일교차가 마산면과 함께 가장 크고 미래에도 마산면과 함께 가장 큼.

- 미래 5일최다강수량이 가장 많음.



0 3 6 12 Kilometers

- 현재 강수강도가 가장 강하고 미래에도 가장 강함.
- 현재 호우일수가 문산면과 함께 가장 많음.

- 미래 열대야일수, 호우일수가 가장 많음.
- 현재 최대무강수지속기간이 가장 길고 미래에도 가장 김.
- 미래 결빙일수가 가장 적음.
- 미래 식물성장가능기간이 가장 김.

- 현재 최고기온이 가장 높고 미래에도 높음.
- 현재 폭염일수, 여름일수가 가장 많고 미래에도 가장 많음.
- 현재 결빙일수가 가장 적음.

- 현재 평균기온이 기산면과 함께 가장 높고 미래에도 가장 높음.
- 현재 5일최다강수량이 가장 많음.
- 현재 식물성장가능기간이 가장 김.



1. 서천군 일반현황

인구현황

2020년 기준 총 52,805명, 세대수 26,410 세대

읍면별 인구

서천읍(13,797명), 장항읍(11,311명) 순으로 높으며, 문산면(1,294명)의 인구가 가장 적음

남녀 성비

비교적 균형적, 대부분 여성인구가 높으나 서면에서는 남성인구가 높게 나타남

세대 수

서천읍과 장항읍 순으로 많으며, 시초면 시대수가 가장 적음

연령별 인구

· 65세 이상(34.9%), 60대(10.1%), 50대(16.7%), 40대(11.6%), 30대(7.2%), 20대(7.9%)의 순
· 2013년 대비 10대 33% 감소, 30대 31% 감소, 0~9세 24% 감소, 20대 20% 감소

유소년 인구

전체 인구에서 0~14세 인구가 차지하는 비율로써 전년대비 2.53% 감소

고령 인구

지난 10년간 꾸준히 증가, 전년대비 6.06% 증가, 초고령사회 양태 보임

장애인 인구

장애인 인구는 총 5,716명(2018년 6월 기준), 지체장애인이 전체의 52.1%로 절반 이상

외국인 인구

지속적으로 증가추세, 근로자 및 결혼이민자의 유입에 따른 증가로 추정

장래인구추정

2025년 인구는 53,314명(최소)~56,829명(최대)으로 분석

(단위 : 명)

구분	2020년	2025년
합계	51,431~53,838명	53,314~56,829명

자료 : 2025 서천군 중장기 발전계획

1. 서천군 일반현황

사회경제적 환경

산업

사업체 수 및 종사자 수 전년대비 증가 추세,
종사자수 기준 3차 산업이 76.4%로 가장 높음

주거

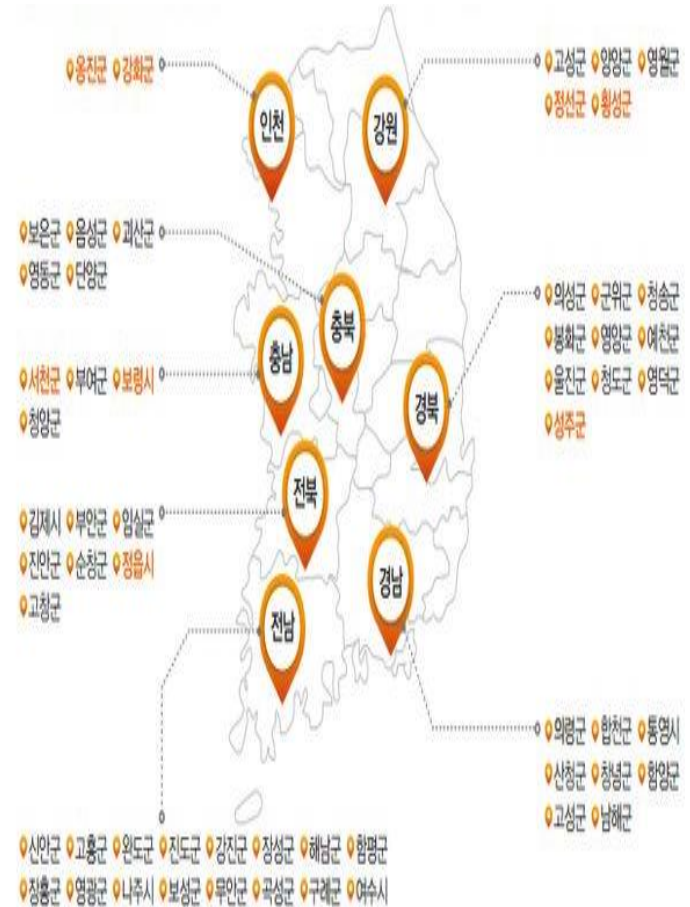
전체 가구 수 증가추세, 2018년 기준 단독주택이
74.1%(22,080호)로 가장 많은 비중 차지

도로교통

- 2017년 기준 총 도로연장이 321,048m로 포장 276,012m, 포장율 86.9%, 미포장 26,161m, 미개통 구간은 18,875m
- 충남도 내 교통문화 실태를 분류별로 살펴보면 15개 시군 가운데 서천군이 최하위 수준

의료

- 서천읍에 병의원 21개소, 치과의원 7개소, 한의원 6개소, 장항읍에 병의원 5개소, 치과병원 3개소, 한의원 5개소 로 서천읍과 장항읍에 집중
- 서천군 관내 응급의료시설의 부재로 고령인구 증가에 따른 심·뇌혈관 질환자의 응급상황 대처에 어려움이 있음



2. 재난안전관리 여건

지역안전지수란?

개념

- 안전과 관련된 주요 통계를 활용하여 지자체의 안전수준을 분야별로 계량화한 것(재난 및 안전관리기본법 제66조의 10)
- 지역안전에 대한 지자체장의 관심과 책임성을 강화시키고 지자체간 선의의 경쟁을 유도할 통하여 안전수준을 개선하고 지역의 안전 역량을 강화하는 목적을 가지고 있음
- 안전등급은 6개 분야(화재, 교통사고, 범죄, 생활안전, 자살, 감염병)로 산정
- 지역의 특성(도시 및 농촌)을 고려하여 등급 부여,

산출방법

- 지역안전지수는 산출 모형에 각 지표 값을 투입하여 나온 결과로 각 시·도, 시·군·구별 상대등급으로 산출함
- 지역안전지수는 “100-위험도” 개념의 모형을 통해 산출됨. 가장 안전한 수준을 100으로 설정하고, 이를 기준 값으로 ‘위해지표 값’ 과 ‘취약지표 값’ 을 각각 제외시키고, 경감지표 값을 더해서 지역안전지수로 산출됨
- 위해지표값과 취약지표 값은 낮을수록, 경감지표 값은 높을수록 지수산출에 유리함

지표 의미와 선정

- 위해지표 : 분야별 사망자수, 발생건수 등 결과지표
- 경감지표 : 위해 발생을 가중시킬 수 있는 원인지표
- 경감지표 : 위해 발생을 억제하거나 감축시킬 수 있는 지표
- 경감지표는 특히 지자체의 노력으로 취약지표를 보완하고 위해지표를 감축할 수 있는 재난안전 관련 인프라, 주민의식, 예산, 인력 분야의 지표로 구성됨
- 지수 산출에 활용되는 통계는 전년도 공표통계를 활용, 각 연도별 지역안전지수는 전년도 통계를 활용하여 산정

2. 재난안전관리 여건

서천군 지역안전지수



- 서천군은 2019년 발표 기준으로 교통사고와 범죄 3등급, 생활안전, 자살 및 감염병 4등급, 화재 5등급
- 5년간 추세로 교통사고 4 → 3등급, 자살 5 → 3등급 약간 상승
- 범죄 2 → 3등급, 생활안전 3 → 4등급, 화재는 3~4 → 5등급으로 지속 하락에 따른 주의 요망
- 특히 인구가 적은 군(郡) 부에서는 1~2명의 사망자수 발생으로 등급의 차이가 발생하게 되는 경우가 많아 사망자수 관리가 등급상향 결정요인

최근 5년 서천군 분야별 지역안전지수 등급표

2. 재난안전관리 여건

서천군 위해지표



- 주민등록 인구와 등록외국인 수를 합한 전체 인구수는 지속적으로 감소
- 화재사망자수 증가가 지수하락원인
- 화재사망자수 뿐만 아니라 화재발생건수를 환산하여 사망자 수에 연동하는 방식을 활용
화재 발생 건수에 대한 감축도 필요
- 자살사망자수는 지수가 최초 공표된 시점인 2015년과 비교하면 큰 폭 하락 꾸준히 20명 내외를 기록하고 있어 등급은 4등급에 답보
- 감염병 분야 특정 이벤트에 의한 등급 조정은 불가피. 결핵관리 중요

서천군 분야별 위해지표 연도별 변화추이

III

안전서천 5개년 지역종합대책

계획의 기본방향

1. 비전과 목표

1 안전관리 패러다임의 전환

- 재난과 안전에 대한 문제가 국가적 과제로서 인식됨
- 과거 재난 발생 후 복구활동 치중에서 재난의 사전예방, 재난발생 대응력 강화 방향으로 전환
- 전문인력 보완을 위한 노력
(방재안전직렬, 소방직 충원, 자치경찰)
- 국민에 대한 안전 확보를 위해서는 다양한 이해관계자와 국민참여를 통한 현장중심의 안전관리가 요구됨

2 여건분석을 통한 착안점

- 높은 고령화율, 농어촌 특성을 가지는 반면, 장항국가산단을 중심으로 제조업 중심의 공업지역 형성
- 인구감소의 영향으로 농업 비중 일부 상승, 관광자원 보유로 서비스업 종사자 비율 높음
- 재정자립도, 적은 안전관리 예산 고려 시 한정된 예산으로 추진가능한 교육 및 안전문화 홍보의 질적인 변화 추구 필요
- 재난대응과 안전확보를 위한 인적자원의 부족을 대체할 수 있는 수단 마련이 요구됨

여건변화에 대응하는 비전과 목표설정

4 키워드 도출

- **관심**
행정기관과 공무원 개개인, 군민 한사람 한사람이 서로에게 주의를 기울이는 감정
- **함께**
행정기관과 개인, 공동체 노력의 결합
- **안전**
궁극적으로 달성해야 할 목표의 상태

3 지역안전 지수 향상을 위한 고려점

- 지역안전지수 지표 중 화재안전이 가장 취약, 특히 주택화재로 인한 사망자 감축과 임야화재 발생건수 감소대책 마련이 요구
- 개선된 도로여건 및 고령자 증가에 따라 보행 중 사고발생이 사망으로 이어질 가능성 증폭
- 농작물 절도 등 관련 범죄가 증가함에 따라 CCTV설치 확대 등 구조적 대책 마련 시급
- 고령자의 사고발생 가능성을 낮추고 체감 안전도를 향상할 수 있는 맞춤형 프로그램 실시가 필수적
- 자살관리 위한 지속적인 교육, 생명 존중 분위기의 형성, 주변의 관심 유도가 필요

관심

부족한 자원, 재정에 대한 극복은 세심한 질적 극복 노력을 통한

타개가 가능하며, 지역에 대한 관심이 있을 때 형성되는 것. 행정기관과 공무원 개개인, 그리고 군민 한사람 한사람의 관심이 더해질 때 지역안전지수의 개선은 물론 전반적인 안전도가 향상됨을 의미

함께

혼자서 할 수 없다는 실행의 주체 측면, 빠짐없이 돌아야 한다는

대상의 측면을 두루 고려하여 행정 기관 단독의 노력이나 개인의 노력이 결합될 수 있도록 협력방안을 강구

안전

인간의 생활에서 가장 중요한 가치로서 인간의 생명과 가족과 자신은

물론, 이웃의 행복을 지킬 중요한 수단적 가치이자 궁극적으로 달성하여야 할 목표의 상태

비

전

“관심”으로 “함께” 하는 안전한 서천

5대 목표

공동체에 깃드는
안전문화 확산

돌보고 살피는
안전복지 구현

가족과 함께하는
생활안전 실천

안전환경
인프라 구축

문제해결형
재난관리역량 강화



추진 전략

- 수요자 맞춤형 안전교육 강화
- 군민주도 안전감시 및 다각적 홍보 활성화
- 전면적 안전문화 확산

- 마음 돌봄 저변 확대
- 안전약자 안심생활환경 구축
- 사회 취약계층 우선보호

- 가족 생활실천운동 전개
- 일상생활 위해요소 개선
- 서비스 종사자 안전의식 제고

- 소방 대응력 강화
- 교통 및 범죄안전 시설 개선
- 인명피해 저감 인프라 확보

- 예측적 재난관리 시스템 마련
- 내실있는 예방정책 추진
- 현장대응 역량 축적

1. 비전과 목표

목표 설정의 기본 방향

- 안전의 출발은 생활 주변의 일상적 관행과 부주의에 대한 관심에서 비롯된다는 점에 착안하면 관심을 기울이기 위해서는 정보가 필요하고, 정보는 교육을 통해 얻어질 수 있으며, 교육으로 생겨난 의식이 습관이 되면 곧 문화로 이어짐
 - ▶ 공동체 중심의 안전교육을 통하여 국민 안전의식 향상
- 서천이 당면한 과제는 고령화에 따른 노인인구비율 증가와 고령자의 사고발생 가능성 확대 및 사고 관련 사망자 수 감축에 있음. 즉, 고령자에 대한 안전관리가 지역안전을 결정하는 요인이 됨
 - ▶ 고령자, 어린이, 장애인 등 신체적 취약성에 따른 안전불평등 해소를 위한 복지로서의 안전 확대
- 생활이 안전해지는 곳, 삶이 완성되는 가정의 안전, 그리고 자연과 생태 관광이 어우러지는 여가공간의 안전성 확보가 필요함
 - ▶ 가정과 가족의 생활환경에 밀착한 위험요인을 해소
- 구조적인 개선이 필요한 곳은 투자가 필요하며, 시설 안전성 확보를 통해 안전여건 신장
 - ▶ 재난에 취약한 시설과 장비를 개선하는 노력을 통해 근본적인 문제해결
- 군정의 요소요소에 안전이 중심이 되는 행정관리 노력이 이를 견인하게 될 것임
 - ▶ 군민에게 안전서비스를 제공하는 주체가 아닌 행정기관 스스로가 안전문제를 해결하는 주체로서 기능

2. 목표별 추진전략

목표 1

공동체에 깃드는 안전문화 확산

전략 1-1

수요자 맞춤형 안전교육 강화

- 안전교육 대상을 세분화 하고 각 대상의 행동특성을 고려한 교육활동이 이루어질 수 있도록 학생과 어린이, 청장년, 노인에게 적합한 교육을 실시
- 특히 고령사고 예방을 위한 원스톱 안전교육을 통해 교육의 흥미를 유발하고, 효과를 증대시킬 수 있는 내실있는 프로그램 구성
- 교육에 투입되는 인적자원 부족을 해소하기 위하여 퇴직 소방관, 경찰관으로 구성된 교육단을 별도 운영

전략 1-2

군민주도 안전감시 및 다각적 홍보 활성화

- 군민이 스스로 위험에 대한 인식을 느낄 수 있도록 감시활동을 유도하여 주변 위험환경에 대한 관심을 촉진
- 택시경찰과 같은 적극적인 활동유도와 청소년 순찰활동, 산불방지 활동을 통해 주도적인 문제의식을 실천할 수 있는 계기를 마련
- 안전불감증으로 인한 사고 방지를 위해서는 교육에 준하는 정보의 제공과 홍보 활동을 통해 경각심을 고취

전략 1-3

전면적 안전문화 확산

- 안전에 대한 인식개선이 필요한 것은 위협적 상황에 대한 고려가 부족하기 때문이라고 할 수 있음
- 이를 극복하고 안전에 대한 기준을 상향하는 문화적 확산을 위해서는 전면적인 안전문화 운동이 필요함
- 다양한 영역에 걸쳐 다각적인 수단을 활용한 사회적 각성을 불러일으킬 수 있도록 일정기간 중 군 전체 차원의 활동을 전개하는 것이 절실히 요구됨

2. 목표별 추진전략

목표 2

돌보고 살피는 안전복지 구현

전략 2-1

마음돌봄 저변 확대

- 자살, 분노범죄 등 일상을 위협하는 개인의 심리적 안녕을 지원하기 위하여 마음을 보듬어 줄 수 있는 돌봄 분위기를 형성하는 것이 필요함
- 노인의 우울감을 해소하기 위하여 심리검사를 통해 자신의 상황을 객관화하고, 생애를 뒤돌아 순간을 기록할 수 있는 기회를 제공

전략 2-2

안전약자 안심생활환경 구축

- 어린이, 장애인, 노약자, 임산부 등 신체적 취약계층에 대한 생활환경을 개선하고 사고 발생 가능성을 최소화하여야 함
- 장애 특성에 맞는 재난경보 알림을 설치하고, 어린이 교통사고 예방을 위한 시설설치를 지원함

전략 2-3

사회 취약계층 우선보호

- 안전에 대한 사회적 관심이 높아지고 있음에도 사회적 취약계층에 대한 안전실태 파악 및 대응방안은 미흡한 실정임
- 신체적 약자 외에도 사회·경제적 제약으로 각종 재난 위험에 노출되거나 관련 정보를 받지 못하는 대상이 함께 누리는 안전복지를 향유할 수 있도록 보호함

2. 목표별 추진전략

목표 3

가족과 함께 하는 생활안전 실천

전략 3-1

가족 생활안전운동 전개

- 가족은 돌봄의 가장 작은 단위, 가정과 공동체가 함께 할 수 있는 활동을 지원함으로써 스스로의 안전을 확인하는 계기를 마련함
- 건축법 개정이전 완공되어 화재안전시설이 의무 설치 되지 않은 공동주택 및 일반주택의 화재시설을 보급지원함으로써 단독주택 화재사고를 예방할 수 있음

전략 3-2

일상생활 위해요소 개선

- 승강기사고, 농작업사고 등 각종 생활안전사고에 대비하기 위하여 대응훈련은 물론, 작업자 안전관리를 지원함
- 감염병 예방관리와 자살, 환경 등 각종 위험요인에 대한 관리를 선제적으로 유도

전략 3-3

서비스 종사자 안전의식 제고

- 관광산업활성화에 따른 사업장 안전관리와 각종 숙박시설의 사고발생에 대비한 예방조치 강화

2. 목표별 추진전략

목표 4

안전환경 인프라 구축

전략 4-1

소방 대응력 강화

- 소방시설과 의용소방대 기능보강 및 골든타임을 저해하는 요인을 해소함으로써 소방대응력을 강화함은 물론 화재로 부터의 안전성을 확보하고, 지역안전지수 등급향상에 기여

전략 4-2

교통 및 범죄안전 시설 개선

- 교통 사망사고 다발지점인 국도 교차로를 입체교차로로 변형하는 등 도로 선형 개선을 통해 구조적 원인을 해소하고, 도로 조명 등 야간 시인성 확보를 위한交通安全 시설 설치
- 철도 등 범죄예방과 검거율 향상에 기여하기 위한 정비사업 및 CCTV 설치 확대

전략 4-3

인명피해 저감 인프라 확보

- 자연재난으로 인한 인명피해 저감을 위하여 각종 시설을 보강하고, 중소규모 건설현장 등 작업중 위험요인에 대한 점검을 확대

2. 목표별 추진전략

목표 5

문제해결형 재난관리역량 강화

전략 5-1

예측적 재난관리 시스템 마련

- 스마트한 재난관리를 위한 예측적 재난관리는 재난의 이상징후를 탐지하여 재난 발생을 사전 예측할 수 있도록 하는 기능을 수행하는 것
- 재난의 모든 단계에 관여하는 관계자가 각종 데이터를 활용하여 효율적이고 최적의 의사결정을 가능하게 하는 체계적 접근방법을 마련토록 지원함

전략 5-2

내실있는 예방정책 추진

- UN에서 정하는 재난에 강한 지역사회를 구현하기 위한 방재안전도시 인증 캠페인은 재난위험의 이해, 재난위험 관리를 위한 거버넌스 강화, 복원력 구축을 위한 재난위험 경감투자, 발전적 재건을 위한 재난 대비 강화를 행동의 우선순위로 삼아 실질적인 도시 안전성을 평가하도록 기획됨
- 현장의 위험을 군이 빠르게 파악하기 위하여 부서별 전담마을을 연계한 현장 견문을 통해 위험 해결 속도와 타겟을 명확히 하여 군민 안전 만족에 기여함

전략 5-3

현장대응 역량 축적

- 재난발생 유형에 따라 투입되는 현장지휘관(간부공무원)에 대한 재난대응 역량을 강화하고, 안전감수성을 심어주는 교육 실시
- 지역에서 특별한 관리를 필요로 하는 재난 유형에 대하여 현장에서 즉시 사용가능한 행동매뉴얼을 구체화하여 활용도를 높임

3. 추진전략별 실행과제

목표 1

공동체에 깃드는 안전문화 확산(13개 실행과제)

추진전략	실행과제	추진부서
수요자 맞춤형 안전교육 강화	군민중심 원스톱 통합안전교육	
	안전문화 경진대회 개최	안전총괄과
	통합안전교육 강사양성	
	어린이집 안전사고 예방 및 응급처치교육 운영	사회복지실
군민주도 안전감시 및 다각적홍보 활성화	택시경찰제 운영	
	이륜차 헬멧 씌워주기 캠페인 실시	
	계절별 산불방지대책 추진	산림축산과
	안심로고젝터 설치운영	안전총괄과
	청소년 선도 및 순찰활동	자치행정과
	안전넛지 표지판 설치	
전면적 안전문화 확산	안전혁신 군민포럼 운영	
	통합자원봉사지원단 운영	
	군민안전 체험의 날 운영	

3. 추진전략별 실행과제

목표 2

돌보고 살피는 안전복지 구현(11개 실행과제)

추진전략	실행과제	추진부서
마음 돌봄 저변 확대	마음치유 강좌 개최	
	노인가술생애사(자서전 만들어주기) 사업	
	선제적 심리검사 실시	
안전약자 안심생활환경 구축	옐로카펫 설치	
	어린이, 노약자 완전접종률 향상	
	임산부 119구급서비스	서천소방서 현장대응단
	청각장애인용 시각경보기 설치사업	
	시각장애인 가스자동화 차단기 지원사업	
사회 취약계층 우선보호	유부도 닥터헬기 착륙장 건설	보건소 보건행정과
	재난취약가구 안전점검정비사업	안전총괄과
	서민층 가스시설 개선	지역경제과

3. 추진전략별 실행과제

목표 3

가족과 함께 하는 생활안전 실천^(11개 실행과제)

추진전략	실행과제	추진부서
가족 생활안전운동 전개	전군민 화재감지기, 소화기 보급사업	안전총괄과
	자녀와 함께 하는 생활안전 점검	
	아파트 옥상문 자동개폐기 설치사업	
일상생활 위해요소 개선	승강기 사고대응 훈련	지역경제과
	농작업 안전 재해 예방	농업기술센터기술지원과
	자살유해환경 차단	보건소
	결핵 예방관리사업	보건소 보건행정과
	아이스팩 재사용함 설치	
서비스 종사자 안전의식 제고	호텔 숙박시설 대피로 안내 의무화	
	관광사업체 서비스 및 안전관리 강화	
	응급처치 대응능력 향상	보건소 보건행정과

3. 추진전략별 실행과제

목표 4

안전환경 인프라 구축(13개 실행과제)

추진전략	실행과제	추진부서
소방 대응력 강화	농어촌마을 호스릴 소화전 확대 보급	안전총괄과
	골든타임 저해요인 해소대책	서천소방서 화재대책과
	소방용수시설 관리체계 강화	서천소방서 화재대책과
	의용소방대 소방청사 신축 및 기능보강	안전총괄과
교통 및 범죄안전 시설 개선	지방도 617호 선형개량공사	건설과
	횡단보도 보행환경 개선사업	도시건축과
	가로등 불빛가림막 설치	도시건축과
	농어촌지역CCTV 확대설치	안전총괄과
인명피해 저감 인프라 확보	군민안심비상벨 시스템 구축	안전총괄과
	공공청사 내진보강사업	안전총괄과
	폭염저감시설 설치 추진	안전총괄과
	건설현장 위험요인 안전점검 패트롤	도시건축과
	대형인명피해 우려대상 안전기반조성	서천소방서 화재대책과

3. 추진전략별 실행과제

목표 5

문제해결형 재난관리역량 강화(6개 실행과제)

추진전략	실행과제	추진부서
예측적 재난관리 시스템 마련	재난예경보시스템 운영	안전총괄과
	빅데이터를 활용한 재난대비 방안 마련	안전총괄과
내실있는 예방정책 추진	현장 견문제 실시(군청 팀-마을 담당제)	자치행정과
	UNDRR 국제방재안전도시 추진	안전총괄과
현장대응 역량 축적	현장지휘관 역량강화 교육	안전총괄과
	다발 재난 유형별 현장밀착형 매뉴얼 제작	안전총괄과

IV

안전서천 5개년 지역종합대책

중점 관리영역

V

안전서천 5개년 지역종합대책

전략 별 실행과제

VI

안전서천 5개년 지역종합대책

향후 계획

안전서천 5개년 지역종합대책 실행과제 추진의 실효성 확보를 위한 추진상황 모니터링과 추진결과에 대한 평가 및 환류

협력강화

관련 부서 및 사업담당자의 상호 협력 강화

- 안전서천 5개년 지역종합대책의 실행과제 추진과 성과도출을 위하여 사업부서와 담당자의 협조 및 목표달성에 대한 적극적인 자세가 필수적임
- 각 담당자가 시민안전을 위한 비전과 전략목표 달성의 중요성에 공감하여 실행과제 불굴 및 추진, 개선점 반영을 통한 발전적 방향의 모색 등에 적극 참여할 수 있도록 지속적인 독려와 상화 협력 강화

피드백

실행과제 추진결과 및 피드백

- 연차별 실행과제 추진결과를 민간전문가와 시민들로 구성하는 안전혁신 군민포럼과 공유하고, 개선점 도출 및 평가를 통하여 차년도 실행과제를 보완하고 시행계획 수립에 반영

시행계획 수립 및 모니터링

차년도 시행계획 수립 및 모니터링

- 실행과제 추진에 대한 연도별 변동사항과 전년도 모니터링 평가결과를 반영하여 차년도 실행과제의 조정·보완·재발국 및 세무시행계획 수립
- 계획의 실행과제 추진 실효성을 확보하기 위한 추진상황 및 성과에 대한 정기적 점검 실시

감 사 합 니 다
