

청양군 천렵 특구 지역 조성을 위한 발전구상

이 상 준

충남연구원 지역도시연구부 책임연구원
sky99@cni.re.kr

유 예 나

충남연구원 지역도시연구부 연구원
yooyena@cni.re.kr

이 연구는 청양군에서 추진하고자 하는 천렵 특구 지정 방안 및 천렵 활성화 방안에 대한 정합성 및 실효성 제고를 도모하기 위한 기초자료 작성 및 방안 모색에 목적이 있음

CONTENTS

1. 천렵 지역특화발전특구 지정 방안
2. 청양군 천렵 활성화 방안
3. 종합

요약

- 이 연구는 청양군에서 추진하고자 하는 천렵을 활용한 지역특화발전특구 지정 방안 관련 세부연구(예, 기본계획 등) 수립 시 활용하기 위한 천렵 관련 기초자료를 제시하는데 목적이 있음
- 연구결과, 첫째, 청양군 천렵 관련 지역특화발전특구는 청양군 주도로 “신청”은 가능하지만, 실제 “지정”을 이루기 위해서는, 근거법 등에 대한 부합성, 천렵 자원에 대한 인지성, 차별성, 집단성 등에 대한 대안 마련이 필요한 것으로 분석됨
- 둘째, 천렵에 대한 지역특화발전특구 지정을 위한 기반 마련 측면에서, 청양군 천렵 자체의 활동 및 기반 활성화를 위한 노력이 선행될 필요가 있음
 - 천렵이나 물고기 축제와 같이 전국적인 인지도와 지속적인 개최를 통한 인적·물적 기반을 갖추기 위한 노력이 선행될 필요가 있음
 - 천렵의 규모와 활용성 등을 고려할 때, 대규모 보다는 농촌(체험) 마을과 연계한 소규모 축제 등으로 선행 추진될 필요가 있음
- 무엇보다, 청양군 천렵을 활용한 지역특화발전특구 지정이나 천렵 관련 활동 활성화를 위해서는, 청양군이 지닌 생태적 가치와 환경성에 대한 영향력에 대한 면밀한 검토와 판단이 이루어진 이후에 추진될 필요가 있음

01

천렵 지역특화발전특구 지정 방안

1. 지역특화발전특구 개념 및 목적¹⁾

● 지역특화발전특구 개념

- 시·군 등 기초 지방자치단체에서 다른 지역보다 경쟁우위에 있는 향토산업 등을 지역특화산업으로 육성하기 위해 129개 규제특례를 활용하여 지역경제를 활성화시키는 제도

[표 1] 지역특화발전특구 개념

구분	내용
목적과 법적 근거	<ul style="list-style-type: none"> 지역특색을 반영한 선택적 규제특례를 적용하여 지역경제 활성화 지역특구에 대한 규제특례법
사업절차와 내용	<ul style="list-style-type: none"> 지역의 특성과 여건을 활용하여 추진하는 사업으로 특별한 선정조건 없음 5가지 유형 : 의료·복지, 관광·레포츠, 교육, 산업·연구, 향토자원·유통·물류
지원내용	<ul style="list-style-type: none"> 지방정부 중심으로 국가는 규제특례 혜택만 부여
도시계획적 지원	<ul style="list-style-type: none"> 건폐율·용적률 완화(150% 이내) 체육시설의 증축·개축·변경(30% 이내)
적용사례	<ul style="list-style-type: none"> 고양 화훼산업 특구, 기장 미역·다시마 특구, 노월구 국제화교육특구 등

출처 : 법제처, 규제자유특구 및 지역특화발전특구에 대한 규제특례법, 2019, <http://www.moleg.go.kr/>

중소벤처기업부, 거창 승강기밸리산업특구, 동작 직업교육특구 신규지정, 보도자료, 2019.1.31.

● 지역특화발전특구 목적

- 지역특구의 지정 및 운영을 통하여, 지역특성에 맞게 선택적으로 규제특례를 적용함으로써 지역의 자립적으로 지속가능한 성장기반을 구축하여, 국가균형발전 및 지역경제 활성화 도모

* 국가균형발전 7대 과제로 지역특구제도 도입('03년), 지역특구법 제정('04.3월)

1) 법제처, 규제자유특구 및 지역특화발전특구에 대한 규제특례법, 2019, <http://www.moleg.go.kr/>

- 지역특화발전특구를 신청하고자 하는 시·군의 자율적이고 지역 맞춤형 사업 추진을 도모하기 위하여 직접적인 재정·세제 지원은 없음

2. 지역특화발전특구 지정 방안

● 지역특화발전특구 지정 절차

- 특구지정은 기초지자체가 특구계획을 자체적으로 수립하고 주민 공청회·지방의회 등의 의견수렴을 거쳐 중기청에 특구지정을 신청하면
- 특례 관련 관계행정기관 협의 후 지역특구 실무위원회 검토를 거쳐 위원회의에서 심의·의결하고 지역특구를 지정·고시

● 지역특화발전특구 지정 순서

- 주민 의견 청취 후 → 공청회 → 관계전문가, 기업 의견 수렴

● 지역특화발전특구 근거

- ① [근거법] 규제자유특구 및 지역특화발전특구에 관한 규제특례법 시행령(법률 제16175호, 2018. 12. 31., 일부개정)
- ② [특화특구지정 신청]
 - 법 제5조에 따른 특화특구지정 신청과 법 제16조에 따른 특화특구지정 해제 또는 변경을 신청하려는 지방자치단체는 별지 서식의 신청서 제출
 - 시장·군수·구청장은 법 제8조에 따른 특구의 지정 신청 시 규제특례 등 특화특구계획과 관련된 사항 중 다른 법령에 따라 시장·군수·구청장에게 위임된 사항은 미리 시·군·구 소관 부서와 사전 협의를 거친 후 그 사본을 특화특구계획에 첨부할 수 있음
- ③ [지역특화발전특구계획]
 - 특구계획에는 다음 각 호의 사항이 포함되어야 한다. <개정 2011. 5. 24.>
 1. 특구의 명칭·위치·면적 및 대외적 표시방법
 2. 특구지정의 필요성

3. 특화사업 및 특화사업자
4. 특구토지이용계획(제39조제1항·제3항 및 제40조제1항에 따른 토지이용에 관한 규제특례의 전부 또는 일부를 적용받으려는 경우만 해당한다. 이하 같다)
5. 규제특례사항(이 법에 규정된 규제특례 중에서 해당 특구 또는 특화사업자에게 적용될 규제특례를 말한다)과 그 필요성 및 적용범위
6. 재원조달방법
7. 특구 및 인근지역의 부동산가격 안정방안
8. 제21조제2항, 제32조제5항, 제36조제2항, 제43조제1항·제2항, 제44조제1항, 제44조의2제1항 및 제44조의3에 따라 특구계획에 포함되어야 하는 사항
9. 특화사업으로 조성될 시설의 회원을 모집하려는 경우에는 그 모집에 관한 계획

[표 2] 지역특화발전특구 심의의결 시 고려사항

● 지역특화발전특구 관련 특구위원회 심의의결 시 고려사항

- 특화사업과 지역 특성 및 여건의 적합성
 - 신청 지방자치단체가 신청하는 규제특례와 특화사업의 연관성
 - 특화사업의 실행을 뒷받침할 수 있는 재원 등의 확보
 - 특화사업에 대한 내국인 및 외국인 투자유치 가능성
 - 국민경제와 지역경제의 활성화에 미치는 효과
 - “국제법”에 따른 도시기본계획에 적합한 정도
 - 지역주민·기업 등의 특구 및 특화사업에 대한 의견
 - 특구계획의 실행 가능성
 - 특화사업의 유형별 편중 여부
 - 특화사업에 대한 국내외 수요 전망
 - 다른 특구 운영의 성과에 관한 보고서
 - 규제특례의 적용상황에 대한 조사 결과
 - 특화사업에 따라 창출되는 생산물(재화 및 서비스 포함)에 대한 특화사업의 품질관리 방안
-

출처 : 민승현 외 2인, 서울시 지역특화발전특구 운영실태와 개선방향, p.22, 2016

● 지역특화발전특구 지정 지역에 대한 효과

- 지역특화발전특구로 지정된 지역에 대해서는, 개별법에서 정한 규제를 관련법*에 근거하여 129개 규제특례를 적용함

* 「지역특화발전특구에 대한 규제특례법」상 58개 법률에 대한 129개 규제특례조항(예: 특화사업을 위한 국·공유재산 수의계약, 건폐율·용적율 완화 등)

[표 3] 지역특화발전특구 규제특례 현황

구분	적용특례(예)	구분	적용특례(예)
일반 (63개)	▪ 옥외광고물 표시·설치	토지 이용 (54개)	▪ 농지의 전용허가 또는 협의
	▪ 도로통행 제한		▪ 용도지역·지구의 지정 또는 변경
	▪ 농지의 위탁경영 / 임대·사용대		▪ 농업진흥지역 해제
	▪ 특허출원에 대한 우선심사		▪ 도시계획시설의 결정
	▪ 도로점용 허용	권한 이양 (15개)	▪ 지구단위계획구역의 지정 또는 변경
	▪ 외국인 체류기간 상한 연장		▪ 식품 표시기준 완화
	▪ 외국인 교원 및 강사임용		▪ 체육시설업 사업계획 승인·등록 완화

출처 : 중소벤처기업부, 거창 승강기밸리산업특구, 동작 직업교육특구 신규지정, 보도자료, 2019.1.31.

3. 지역특화발전특구 지정 현황

● 2019년 기준 전국에 198개소에 지역특화발전특구가 지정·운영 중임

- 지역별로는 전라남도가 40개로 가장 많으며, 충청남도는 18개로 전국에서 3번째로 많은 지역특화발전특구가 지정·운영 중에 있음
- 유형별로 살펴보면, 충청남도는 18개 중 13개가 향토자원과 관련된 지역특화발전특구로 지정되어 있으며, 관광레포츠 1개, 교육 관련 4개가 지정되어 있음

[표 4] 지역특화발전특구 지역별·유형별 지정현황

지역 \ 유형	합 계	향토자원	관광레포츠	교육	산업연구	의료·복지
합계 (151)	198	93	48	33	19	5
서울 (12)	13	1	2	7	-	3
부산 (7)	7	1	4	2	-	-
대구 (2)	4	1	1	-	2	-
인천 (3)	3	1	1	1	-	-
광주 (3)	3	1	1	1	-	-
대전 (2)	1	-	1	-	-	-
세종 (0)	0	-	-	-	-	-
울산 (2)	2	1	1	-	-	-
경기 (17)	18	4	6	3	5	-
강원 (12)	14	7	4	-	3	-
충북 (11)	14	8	3	1	2	-
충남 (12)	18	13	1	4	-	-
전북 (11)	15	7	3	-	3	2
전남 (22)	40	22	8	9	1	-
경북 (21)	28	18	6	3	1	-
경남 (12)	15	7	4	2	2	-
제주 (2)	3	1	2	-	-	-

출처 : 중소벤처기업부, 지역특구 지정현황, p.2, 2019

주 : () 안은 지역특구 관할 기초 지자체 수

4. 지역특화발전특구 국외 사례

● 우리나라의 지역특화발전특구와 유사한 제도를 국외에서도 운영하고 있음

- 중앙정부 주도 하의 획일적인 지역개발 정책으로 인한 지역 균형개발의 미흡함을 개선하기 위한 방안으로 다양한 형태의 지역특화발전특구 사례가 운영되고 있음

● 대부분 낙후지역의 개선, 산업 및 일자리 창출에 기여하는 방안으로 추진 중임

- 낙후지역 개선을 위한 엔터프라이즈 Zone, 산업 및 일자리 창출을 위한 금융센터 등이 있음
- 지역특화발전특구 제도와 같이, 지자체에 대한 직접 예산이나 세제지원 없이 규제완화 방식 추진

[표 5] 지역특화발전특구 국외 사례 내용

특구명	국명	특구의 개요
엔터프라이즈 ZONE	영국	<ul style="list-style-type: none"> ■ 목적 : 도시중심부 등의 쇠퇴지역 재생 ■ 대상지역 : 쇠퇴하는 도심중심부 ■ 내용 : 1980년대 초기부터 지정 개시1920년대 지정지역의 기업에 대한 세제우대(상공업용 건물 및 설비투자액에 대한 세금의 100% 공제지방자산세의 100%면제)
엔터프라이즈 ZONE	미국	<ul style="list-style-type: none"> ■ 목적 : 도시중심부 등, 쇠퇴지역의 활성화와 고용 창출 ■ 대상지역 : 고 실업률 지역 등 ■ 내용 : 1981년부터 지정 개시, 실시 주체는 주 정부우대조치의 내용은 주에 따라 다름(고용 창출 기업에 대한 세금 감면, 보조금 지급이 중심)
금융센터 (캡티브보험회사)	미국	<ul style="list-style-type: none"> ■ 목적 : 자연환경을 보존하면서 지역 활성화에 기여하는 신산업 창출 ■ 대상지역 : 버몬트주(인구 약 60만 명) ■ 내용 : 1970년 미국 연방정부가 기업과 자본의 해외 유출을방지한다는 취지에서 州法에 따른 캡티브 보험회사제도의창설을 허용버몬트주는 1981년 특별보험법을 제정. 주정부는 전담 요원을 배치하는 등 유연하고 신속한 체제 정비 기업의 필요에 따른 정책을 전개
프리코문	스웨덴	<ul style="list-style-type: none"> ■ 목적 : 지방행정에 대한 정부의 지휘 · 감독권 축소 ■ 대상지역 : 희망 지자체 ■ 내용 : 1980년대 지자체에 행정사무 조직을 자유롭게 개혁할 수 있도록 허용법률규칙 외의 조직 마련과 사무가 가능
마디라 국제비즈니스센터	포르투갈	<ul style="list-style-type: none"> ■ 목적 : 젊은 인력의 유출 방지(관광 이외의 산업 창출) ■ 대상지역 : 마디라(모로코 서쪽에 위치한 26만 명의 섬) ■ 내용 : 1986년 ① 제조업 진흥을 위한 자유무역지역② 금융업 유치를 위한 금융센터③ 금융 이외의 서비스업을 행하는 국제서비스센터④ 편의선택(FOC : Flag of Convenience)을 유치하기 위한 마디라 국제비즈니스 센터 건설. 법인세 0%, 정부-EU에 의한 통신 인프라의 완비 제3섹터인 마디라 개발공사(SDM)에 의한 적극적인 기업유치활동
국제금융 서비스센터(FSC)	아일랜드	<ul style="list-style-type: none"> ■ 목적 : 고실업을 개선과 고용 확보 ■ 대상지역 : 수도 더블린 시내의 재개발지역(과거 조선소 지역) ■ 내용 : 1987년 만들어진 국제금융 비즈니스센터에 진출한 국제금융업에 대하여 법인세 10%로 감면(당초 24%),지방세 10년간 면제, 자본취득세 면제 및 각종 세제우대조치통신 인프라 정비 실시2003년 1월부터 국내 법인세율은 일률 12.5%(현행세율의 적용기업은 2010년 말까지 10% 유지)가 되고,사실상 금융특구는 폐지

출처 : 육준엽, 지역특화발전특구와 지역경제 활성화에 관한 연구, 2007

5. 청양군 천렵 지역특화발전특구 지정 방안

● 청양군의 천렵을 활용한 지역특화발전특구 지정을 위해서는,

① 천렵의 인지성 및 대표성 검토

- 청양군이 보유하고 있는 천렵이라는 자원이나 활동이 지역특화발전특구 지정을 위한 충분한 인지성이나 대표성을 갖추고 있는지에 대한 판단이 선행될 필요가 있음
- 지역특화발전특구는 5가지 유형으로 구성되는데, 이 중 천렵이라는 자원은 “향토자원”, “관광·레포츠” 유형에 속할 가능성이 있음
- 향토자원으로 지원할 경우, 천렵이 청양군을 대표하는 향토자원이고 이를 통한 지역 활성화나 지역 발전에 기여하고 있음을 제시할 수 있어야 함
- 관광·레포츠로 지원할 경우, 현재 청양군이 천렵의 거점이나 중심지로서 다양한 관광상품이나 산업, 레저 활동 등이 이루어지는 지역으로 인지되고 있는지에 대한 판단과 근거 제시가 필요함

② 타 지역과의 차별성 검토

- 청양군이 제안하고자 하는 천렵이라는 자원의 활용성과 더불어, 다른 지역과의 차별성 혹은 상징성 등을 제시할 수 있어야 할 것으로 판단됨
- 천렵은 “여름철 피서법의 하나로 냇물에서 고기를 잡으며 즐기는 성인남자놀이”²⁾로 정의되는데, 이는 청양군의 특수한 활동이라기 보다는 보편성을 지닌 활동으로 인식될 가능성이 높음
- 따라서, 청양군이 천렵이라는 자원을 활용하기 위해서는 타 지역과 차별화된 청양군 천렵만의 차별성이나 특수성, 상징성 등을 제시할 필요가 있음

③ 지역적 집단성 확보 가능성 검토

- 지역특화발전특구를 지정 받기 위해서는, 청양군 전체 혹은 청양군 내 일정 지구에서, 천렵과 관련한 활동이 집단화 되어 있거나 이와 관련된 시설이나 기반이 조성되어 있어야 할 필요가 있음
- 더불어 인적 자원 역시 충분히 확보되어 운영되고 있으며, 이를 통해 지역에 일정 수준의 경제적·비경제적 효과 발생하고 있음을 제시할 수 있어야 할 것으로 판단됨
- 더불어, 이러한 자원이나 활동 등이 일정한 지역(예, 지천구곡 등)을 중심으로 충분히 집단화 되어 이루어지고 있음에 대한 근거를 제시할 수 있어야 함

2) 네이버, 한국민족문화대백과, 2019, <https://terms.naver.com/>

- 청양군 천렵특구(가칭) 지정은 근거법에 대한 면밀한 검토 후 추진 여부를 결정할 필요가 있음
 - 현재 근거법 상, 특화계획을 수립한 지자체 장이 신청하는 방식으로 추진됨에 따라, 청양군에서 천렵에 대한 특화계획을 수립하여 “신청”하는데는 제약할 요인은 없는 것으로 판단됨
 - 다만, 신청 후 “지정”에 대해서는 특구위원회의 심의·의결을 받아야 한다는 점에서, 천렵을 활용한 특화계획에 대한 면밀한 검토와 작성이 필요할 것으로 판단됨
 - 특구위원회의 심의·의결을 통과하기 위해서는, 고려사항으로 제시된 내용에 대한 면밀한 검토와 대응방안 제시가 필요하며, 무엇보다, 청양군 천렵이 갖는 특화성 및 차별성, 집단성 등 지역특화발전특구의 개념 및 목적에 대한 정합성에 대한 검토가 선행될 필요가 있을 것으로 판단됨

- 천렵에 대한 지역특화발전특구 지정을 위한 기반 마련 측면에서, 천렵을 활성화시켜 지역의 새로운 관광자원화를 도모하는 방안 모색이 선행될 필요가 있다고 판단됨
 - 천렵을 활용한 지역특화발전특구 지정은 신청은 가능할 수 있으나, 근거법에 대한 부합성 등을 고려할 때 충분한 사전 준비가 선행될 필요가 있다고 판단됨
 - 향후 지역특화발전특구 지정과 더불어, 지역 관광의 새로운 자원 발굴 및 활성화를 목적으로 하는 천렵에 대한 활성화 방안 모색이 선행될 필요가 있음

- 천렵의 관광자원화는 대규모 기반시설 확충 방식보다는 소규모 지역 주도의 추진을 전제하는 방식으로 추진할 필요가 있음
 - 특화자원으로서의 가치나 활용성이 명확하지 않은 천렵에 대한 대규모 투자 보다는, 청양군 내 천렵 활동의 확산을 목적으로 하는 소규모 천렵 활성화 기반시설 확충이 선행될 필요가 있음
 - 천렵 활성화 기반시설도 천렵과 관련한 활동이 전제되어야 한다는 점에서, 실제 천렵 활동의 주체가 될 가능성과 필요성이 높은 지역 주민과 연계한 관광형 활동이 선행될 필요가 있음

- 다만, 천렵을 활용한 지역특화발전특구 지정이나 관광 활성화 방안 모두, 청양이 지닌 생태적 가치와 환경성 등을 고려한 추진이 필요할 것으로 판단됨
 - 천렵을 활용한 지역발전도 필요하지만, 이로 인해 청양군(혹은 지천 등)의 생태적, 환경적 가치를 훼손할 우려가 있는 방안은 지양할 필요가 있음(예를 들면, 지천 합수부(금강 인근)에는 멸종위기종인 미호종개 등이 서식하는 것으로 조사되고 있음)

02

청양군 천렵 활성화 방안

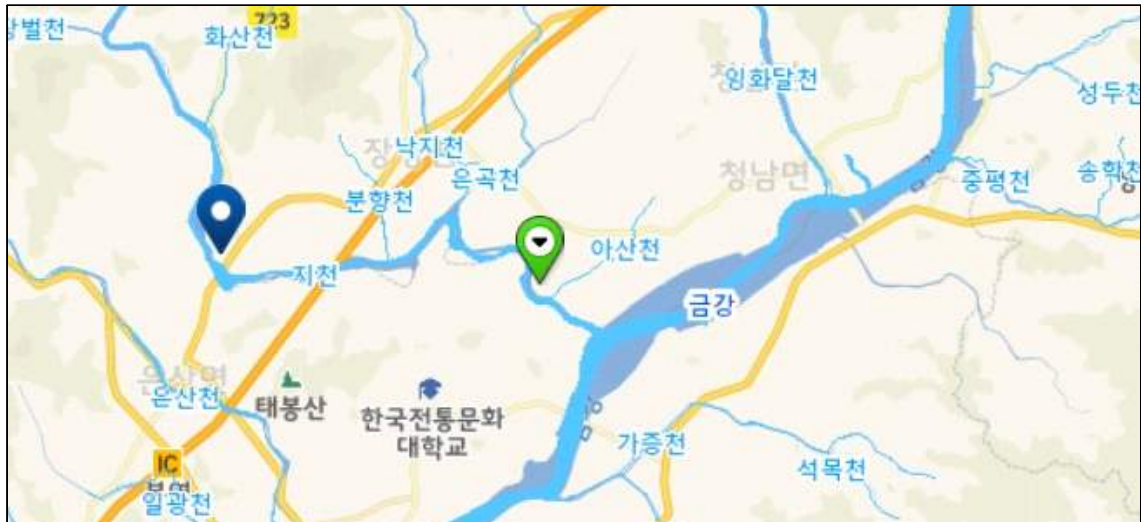
1. 청양군 천렵 여건

- 청양군은 충남의 알프스라 불리는 생태자연의 보고임
 - 충남의 지리적 중심에 입지하며, 차령산맥에서 분기된 산지가 발달한 지형을 보유하여 과거부터 청양의 알프스라 불리워지고 있음
- 산림자원과 더불어 우수한 수자원도 함께 보유하고 있음
 - 청양군은 칠갑산, 오서산 등에서 발원하여 금강으로 유입되는 지천과 잉화달천이 지역을 남북으로 가로질러 흐르고 있음
 - 지천 등은 BOD(생물학적산소요구량)가 0.6~3.1mg/L, COD 기준 2.0~3.9mg/L로 양호한 청정수질을 보유하고 있는 것으로 분석됨

[표 6] 국가수질측정망 데이터와 위치

번호	측정소명	년/월	용존산소 (mg/L)	BOD(mg/L)	COD(mg/L)	부유물질 (mg/L)	총질소(T-N) (mg/L)	총인(T-P) (mg/L)	수온(℃)
1	지천	2015/01	14.7	2.2	3.8	4	3.579	0.105	3.3
13	지천	2016/01	13.5	3.1	3.2	2	2.724	0.009	4.7
25	지천	2017/01	14.2	1.2	2.6	1.6	2.328	0.017	6.7
37	지천	2018/01	14.2	0.9	2	1.6	2.753	0.01	1.9
49	지천	2019/01	14.2	2.5	2.9	1.6	3.069	0.016	0.2
59	지천-1	2015/01	13.6	0.5	2.8	1.4	2.878	0.017	2.4
71	지천-1	2016/01	15.4	0.8	3.9	2.3	2.882	0.018	2.5
83	지천-1	2017/01	14.3	1	2.8	1.9	2.949	0.024	1.4
95	지천-1	2018/01	15.3	0.6	3	2.1	2.94	0.018	2.2
107	지천-1	2019/01	15.9	0.6	2.7	1.7	2.949	0.033	2.2

출처 : 환경부, 물환경정보시스템(<http://water.nier.go.kr>), 각년도



[그림 1] 국가수질측정망 위치(지천 일원)

출처 : 환경부, 물환경정보시스템(<http://water.nier.go.kr>), 각년도

● 지천은 우수한 생태환경을 보유하고 있어 멸종위기야생동·식물도 서식하는 것으로 나타남

- 지천은 깨끗한 수질과 비교적 풍부한 유량으로 인해 다양한 민물어종이 서식하고 있으며, 이를 먹이로 하는 수달이나 원앙이 지천 전체에 분포하여 서식하고 있음
- 특히, 지천과 금강의 합수부 지역에서는, 멸종위기종으로 분류되는 “미호종개*”, “희수마자” 등이 서식하고 있는 것으로 분석되고 있음

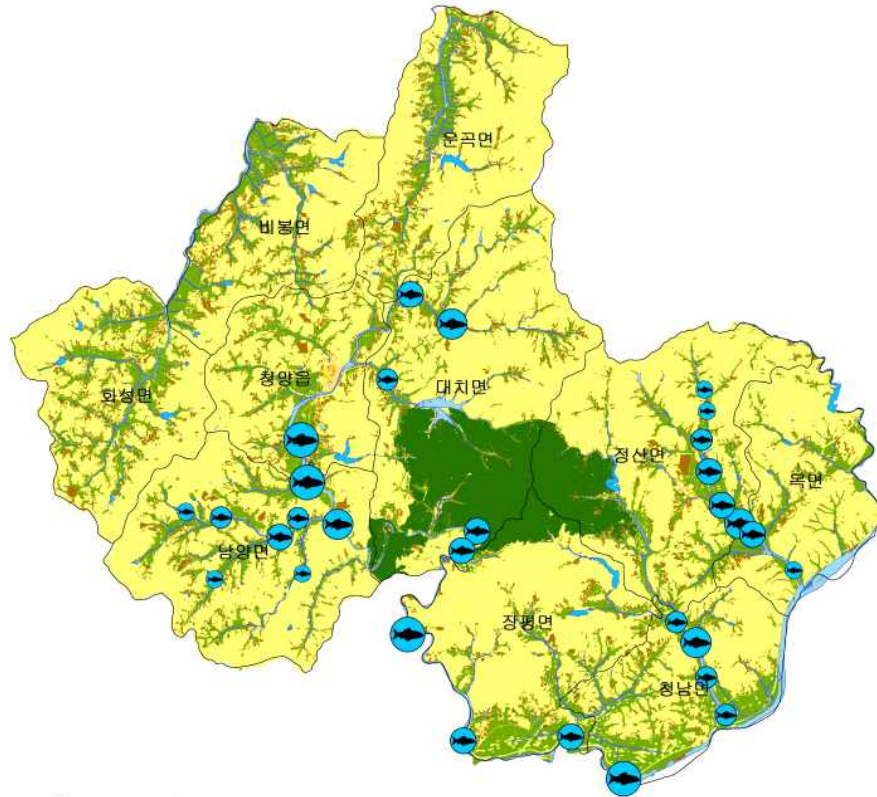
* 미호종개는 천연기념물 제454호, 멸종위기야생동·식물 1급으로 분류되며, 충청남도에서는 청양군 장평면 분향리 일원 등 지천 하류 약 50km 구간에서 제한적으로 분포하고 있음³⁾

● 멸종위기야생동·식물이외에도 다양한 고유어종이 서식하는 것으로 분석됨⁴⁾

- 잉화달천에는 우리나라 고유종인 각시붕어, 긴물개, 참종개, 미호종개, 얼룩동사리 5종, 외래도입종 큰입배스 1종이 출현함
- 지천에는 우리나라 고유종인 각시붕어, 칼납자루, 참중고기, 중고기, 긴물개, 왜매치, 흰수마자, 땃경모치, 참갈겨니, 참종개, 미호종개, 얼룩동사리 등 12종, 외래도입종은 큰입배스 1종이 확인되고, 특히 멸종위기야생동·식물은 미호종개와 흰수마자 2종이 확인되고 있음

3) 네이버, 두산백과, 2019, <https://terms.naver.com/>

4) 충남연구원, 청양군 생태(비오톱)지도 작성, 2011



[그림 2] 청양군 어류 분포도

출처 : 충남연구원, 청양군 생태(비오톱)지도 작성, p.156, 2011

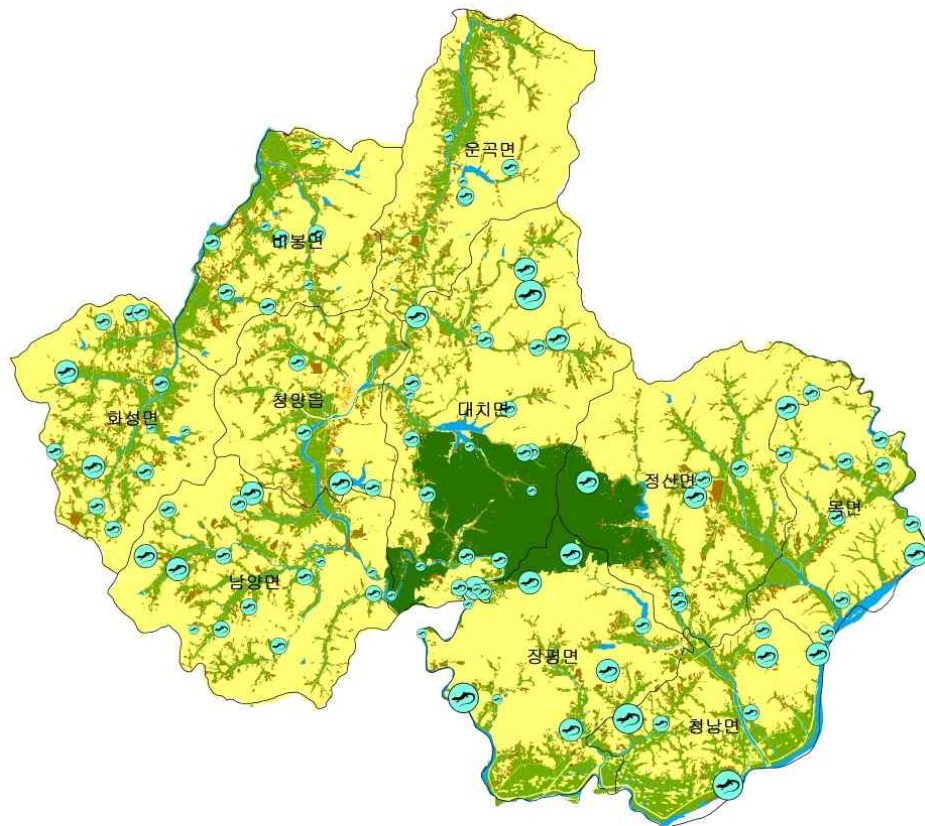
- 청양군 담수어류의 서식환경을 살펴보면, 양호한 유폭이나 수심을 지닌 서식환경을 보이고 있음⁵⁾
 - 충남 청양군 장평면 미당리(잉화달천) : 하폭은 30m 정도이고, 유폭은 2-5m이며, 수변식생은 발달되어 있고, 수심은 30-50cm 내외로 유지됨
 - 충남 청양군 청남면 동강리(잉화달천) : 금강 본류와 만나는 지점으로 하폭은 50-70m, 유폭은 5-30m, 수심은 50-150cm 내외이며, 유속은 매우 완만함
 - 충남 청양군 대치면 수석리(지천) : 하폭은 30-40m, 유폭은 보 위가 20m, 보 아래는 2-5m, 수심은 30-150cm이며 수변식생은 매우 발달됨
 - 충남 청양군 대치면 칠갑리(지천) : 물이 정체하는 보 위쪽은 수생식물이 밀생하고 있으며, 보 아래는 물의 흐름이 빠른 편임. 하폭은 30-40m, 유폭은 2-15m, 수심은 30-50cm 내외이며 수색은 탁하고 부영양화가 매우 높은 편임

5) 충남연구원, 청양군 생태(비오톱)지도 작성, 2011

- 충남 청양군 남양면 용두리(지천) : 하폭은 60-70m, 유폭은 40-50m, 유속은 매우 높은 편이고 물은 매우 맑음. 수변식생은 잘 발달되어 있고 수심은 30-100cm 내외임
- 충남 청양군 장평면 죽림리(지천) : 하폭은 100-120m, 유폭은 5-50m, 유속은 보 아래에서 매우 높은 편이고, 보 위는 매우 낮음. 탁도는 약간 낮고 수변식생은 매우 발달됨
- 충남 청양군 장평면 구룡리(지천) : 하폭은 100-150m, 유폭은 30-40m이며, 유속이 높고 탁도는 낮음. 수심은 50-80cm이고 하변식생은 매우 발달됨

● 청양군 지천 일원에는 다양한 양서류가 서식하고 있는 것으로 분석됨

- 도롱뇽, 개구리, 자라, 도마뱀 등 다양한 양서류가 청양군 전 지역에서 안정적으로 서식하고 있으며, 2개 야외조사지점에서는 멸종위기야생동물 II급 금개구리 서식도 확인되고 있음
- 다만, 청양군은 산지가 발달하고 주변 논·밭이 위치하고 있어, 콘크리트 수로 등으로 인한 서식지 단절 및 양서류 개체군 감소를 유발할 우려가 있음



[그림 3] 양서·파충류 관찰지점 및 출현 종수

출처 : 충남연구원, 청양군 생태(비오톱)지도 작성, p.144, 2011

2. 청양군 천렵 활성화 방안

● 청양군 천렵 여건 분석 결과,

- 청양군은 지천 등 하천의 우수한 생태환경으로 인해 풍부한 담수어종이 서식하고 있으며, 이를 위한 양호한 유속이나 수심을 지니고 있는 것을 알 수 있음
- 더불어, 우수한 산림환경 등 자연경관도 함께 보유하고 있어, 향후 천렵 활용에 적합한 자연환경을 보유하고 있는 것으로 분석됨

● 청양군의 천렵 활성화를 도모하기 위해서는 천렵 관련 활동 활성화 방안을 선행할 필요가 있음

- 청양군 천렵의 전국적 인지도 제고 및 지역 관광산업과의 연계를 통한 운영의 지속성 확보, 시설의 집단성 제고를 위한 방안으로 천렵 관련 축제 및 이벤트를 개최하는 것이 선행될 필요가 있음
- 청양군 주도의 추진도 필요하지만, 국가 정책과 연계하여 기반이 마련되고 있는 농촌(체험)마을과 연계한 축제 및 이벤트를 지속적으로 개최하는 방안 모색이 필요함

● 천렵 활동 대상지는 환경적 영향성을 고려한 지역에서 추진이 필요함

- 청양군 지천 등 생태자원 분석 결과, 지천과 금강의 합수부 인근에 멸종위기야생동·식물이 서식하고 있어 이들을 제외한 유속이나 유량이 양호한 지역을 선정하여 추진할 필요가 있음
- 다만, 하천을 활용한다는 점에서, 유속이나 유량 등이 안전한 지역을 면밀하게 선정하고, 이들에 대한 안전시설을 충분히 구축한 후 추진할 필요가 있음
- 천렵 활동을 위해 요구되는 안전 및 기반시설은, 안전시설은 지천구역 내 활동대상지, 기반시설은 지천구역이 아닌 농촌(체험)마을 구역을 대상으로 조성함
- 대규모 시설보다는 소규모 시설 중심의 계획적 기반시설 확충으로 난개발 방지가 필요함

● 천렵 활동 개최 및 활성화를 위해서는 지역주민의 참여가 연계될 필요가 있음





- 천렵 축제 및 이벤트 사례를 살펴보면, 대부분 천렵 대상지와 접한 농촌(체험)마을에서 주관하거나 참여하는 방식으로 추진하고 있음
- 향후 청양군에서 천렵 관련 활동(축제 혹은 이벤트 등)을 개최할 경우, 지역 주민 혹은 농촌(체험)마을의 적극적인 참여가 이루어질 수 있도록 할 필요가 있음

- 청양군에서는 천렵 활동과 관련하여 체험장, 주차시설 등을 소규모로 조성하는데 지원할 필요가 있으며, 주민 및 농촌(체험)마을은 천렵 활동의 계획 및 주관, 운영·관리를 도모하도록 함
- 다만, 지역 주민 참여를 전제한다는 점에서, 천렵 활동에 대한 계획 수립 단계부터 주민 간 소통과 이해 확산을 위한 노력을 지속적으로 추진할 필요가 있음

● 천렵과 관련한 축제를 살펴보면,

- 진천 농다리 축제, 양양 한별마을 천렵 축제, 인제 내린천 천렵축제, 천렵체험 및 물놀이축제 등이

[표 7] 천렵 관련 축제 사례

구분	내용	관련 사진
진천 농다리 축제	<ul style="list-style-type: none"> ■ 시골마을 냇가에서 천렵 활동 체험 ■ 진천군 문백면 구곡리 농다리 축제를 개최하여 천렵 체험활동(견지낚시, 맨손 물고기 잡기 등) 체험 	
양양 한별마을 천렵축제	<ul style="list-style-type: none"> ■ 양양군 서면 영덕리 한별마을에서 1박 2일간 축제 개최 ■ 어항만들기, 민물고기 맨손 줍기체험 등 천렵 체험 개최 	
인제 내린천 천렵축제	<ul style="list-style-type: none"> ■ 인제군 상남면 하남1리 독가촌 솔밭 및 내린천변 일대에서 천렵축제 개최 	
천렵체험 및 물놀이축 제	<ul style="list-style-type: none"> ■ 여름철 산정호수 하동주차장을 활용한 천렵체험 및 물놀이 체험 ■ 물놀이체험, 미끄럼틀체험, 메기맨손잡기체험 개최 	

출처 : 네이버 블로그, 진천 농다리축제에서 재현하는 추억의 천렵어죽, 2017, <https://blog.naver.com/>

네이버 블로그, 강원(관광)뉴스, 2013, <https://blog.naver.com/>

뉴스타운, 인제 제1회 내린천 천렵축제 열려, 2018, <http://www.newstown.co.kr/>




개최되고 있음(※ 천렵체험 및 물놀이축제는 대상지 문제로 중단된 것으로 판단됨)

- 대부분의 천렵축제는 대규모로 추진되기 보다는 마을 단위 축제로 개최되는 것으로 분석됨
- 우수한 하천과 생태자원을 활용하고 있으나, 사업의 규모화에는 한계가 있는 것으로 분석됨

● 천렵과 관련한 물고기 축제를 살펴보면,

- 화천 산천어 축제, 평창 송어 축제, 강화 빙어축제 등이 대표적으로 개최되고 있음
- 화천 산천어 축제와 평창 송어축제는 군이 주최하고 주관은 별도 법인을 활용하여 추진되고 있으며, 이로 인해 매년 정기적 추진과 사업의 규모화를 도모하고 있음
- 강화 빙어축제는 군이 주최하지만 내수면 어업계가 주관하여 지역 주민들의 참여와 수익 증대 등에 대한 방안을 모색하고 있음

[표 8] 물고기 축제 사례

구분	내용	관련 사진
화천 산천어 축제	<ul style="list-style-type: none"> 2003년부터 개최된 산천어축제는 매년 1백만 명 정도 참여하고 있음 	
평창 송어 축제	<ul style="list-style-type: none"> 매년 12월말부터 오대천을 활용한 송어낚시 등 축제 개최 연간 약 35~50만명이 방문함 텐트낚시, 얼음낚시, 맨손잡기 등 개최 	
강화 빙어 축제	<ul style="list-style-type: none"> 내수면 어업계 주관으로 개최 빙어낚시, 옛날 썰매, 연날리기, 빙어맨손 잡기 등 	

출처 : 한국관광공사, 얼음나라 화천산천어축제 2020, 2019, <https://korean.visitkorea.or.kr/>

네이버 블로그, 평창송어축제 겨울에 놀기 좋은 곳, 2019, <https://blog.naver.com/>

강화빙어축제 홈페이지, 2019, <http://hcfestival.co.kr/>

- 천렵 활성화 및 지역특화발전특구 지정을 위해서는, 천렵축제 및 물고기 축제와 같은 여름철 지역 특화자원 활용 축제·이벤트 개발이 선행되어 청양군 천렵 관련 인지도 제고가 필요함
 - 물고기 축제는 대부분 겨울철 축제로, 얼음과 물고기(예, 산천어, 송어 등)를 주제로 매년 정기적인 개최를 통해 관광수요를 지속적으로 창출하는 방안을 모색하고 있음
 - 청양군은 천렵을 주제로 하고 있어 물고기 축제와는 달리 천렵축제와 같이 여름 축제로 추진할 필요가 있음
 - 지천 등 인근의 지역 농촌(체험)마을 혹은 별도 법인을 중심으로 관련 축제를 계획하고 지속적으로 추진할 필요가 있음

- 다만, 천렵 활동은 비교적 많은 인적·물적 활동이 전제된다는 점에서, 우수한 자연환경에 대한 영향력을 미칠 수 있을 것으로 판단됨
 - 천렵을 위한 우수한 자연경관과 생태환경을 보유하고 있으나, 천렵으로 인한 환경적 영향성이 나타날 수 있다는 점에서, 천렵 활성화 방안을 모색하는데 유의할 필요가 있음

- 따라서, 천렵 활성화 방안에 대해, 청양군은 보유하고 있는 자연경관이나 생태환경에 대한 영향력에 대한 면밀한 검토가 선행될 필요가 있음
 - 천렵 활성화를 위한 방안은 크게 기반시설을 조성하는 방안, 천렵 관련 활동을 활성화시키는 방안으로 구분할 수 있음
 - 기반시설을 조성하는 방안은 천렵을 활동을 위한 기반시설을 집단화하여 조성하는 방식으로, 지천 등 일부 지역에 천렵 활동을 위한 숙박시설(캠핑장, 펜션 등), 식·음료시설(개수시설, 식당 등), 주차시설 등을 갖춘 공간을 조성하는 방식임
 - 천렵 관련 활동을 활성화시키는 방안은 천렵 관련한 축제나 이벤트를 선행 개최하고 이를 위해 요구되는 기반시설 조성을 최소화하여 추진하는 방식임

- 종합하면, 청양군 천렵 관련 활동을 도모하기 위해서는, 대상지에 대한 환경적 영향력, 자원의 규모와 수준, 현재의 활동 수준 등을 고려하여 추진 여부에 대한 판단이 선행될 필요가 있음
 - 특히, 천렵으로 인한 생태환경에 대한 영향이 발생할 우려가 있다는 점에서, 추진 여부에 대한 종합적이고 장기적인 검토와 판단이 선행될 필요가 있음

03 종합

1. 청양군 천렵 지역특화발전 특구 지정

- 청양군 천렵 관련 지역특화발전특구 지정은, 청양군이 지정에 대한 “신청”은 할 수 있음
 - 5개 유형 중 향토자원 혹은 관광·레포츠 유형에 포함하여 신청할 수 있을 것으로 판단됨
 - 다만, 특구위원회에서 근거법에 따른 지정 “심의·의결”을 통과해야 하는 문제가 있음
- 천렵에 대한 법·제도 부합성 및 자원으로의 인지성, 차별성 제고 선행 필요
 - 근거법 상 지역특화발전특구의 개념 및 목적에 대한 부합성을 제고할 필요가 있음
 - 천렵에 대한 충분한 인지성을 확보해야 하며, 타 지역과의 차별성, 특화자원으로서 인적·물적 집단을 확보하는 것이 선행될 필요가 있음

청양군 천렵 지역특화발전 특구 지정 선행 사항

- 천렵 자원 기초조사
 - 현재 청양군 내 천렵 축제 및 이벤트, 관련 활동 인원 및 단체, 마을 등, 천렵 활동 참여자 등에 대한 기초자료 조사 필요
 - 천렵 활동을 하고 있는 마을의 경우, 보유 시설 현황, 요구시설 등에 대한 조사 병행 필요
- 천렵 활동 활성화
 - 천렵 관련 축제 및 이벤트의 단계적 개최를 통한 인지도, 이용성 제고 필요
 - 천렵 관련 기반시설 확충 및 보완 필요
- 천렵에 대한 지역특화발전특구 지정을 위한 기반 마련 측면에서, 천렵을 활성화시켜 지역의 새로운 관광자원화를 도모하는 방안 모색이 선행될 필요가 있다고 판단됨

2. 청양군 천렵 활성화 방안

● 청양군은 천혜의 자연자원과 생태환경을 보유하고 있음

- 지천 및 잉화달천 등 우수한 수자원을 보유하고 있으며, 멸종위기야생동·식물이외에도 다양한 고유 어종이 서식하는 환경을 갖추고 있음
- 하천 환경도 유독이나 수심을 지니고 있어 활용성이 높지만, 그럼에도 불구하고 천렵 관련 활동을 전개할 경우 안전에 대한 고려가 선행될 필요가 있음

● 천렵의 활성화를 도모하기 위해서는, 천렵 관련 활동의 활성화가 선행될 필요가 있음

- 천렵과 관련한 체험활동이 일부 추진되고 있으며, 이들의 대부분은 천렵의 특성 및 한계를 고려하여 대규모 활동 보다는 소규모, 농촌(체험)마을 등을 중심으로 이루어지고 있음
- ※ 농촌(체험)마을 이외에도, 청양군은 2017년 “한여름 칠갑산 지천 천렵체험”이라는 축제를 “청양군 4-H 연합회” 주관으로 추진한 경험을 지니고 있음
- 천렵과 유사한 물고기 체험도 전국적으로 개최되고 있는데, 이들은 대부분 겨울철 체험 프로그램 중심으로 관이 주도하고 별도 법인이 주관하는 형태로 추진되고 있음
- 두 가지 형태 모두, 천렵의 추진 방안으로 활용가능성이 있으며, 어느 방식이든 천렵을 활성화하기 위해서는 지속적이고 정기적인 추진이 이루어질 수 있도록 할 필요가 있음

청양군 농촌(체험)마을 “(가칭)천렵 축제” 개최

● 추진시기 : 매년 여름철

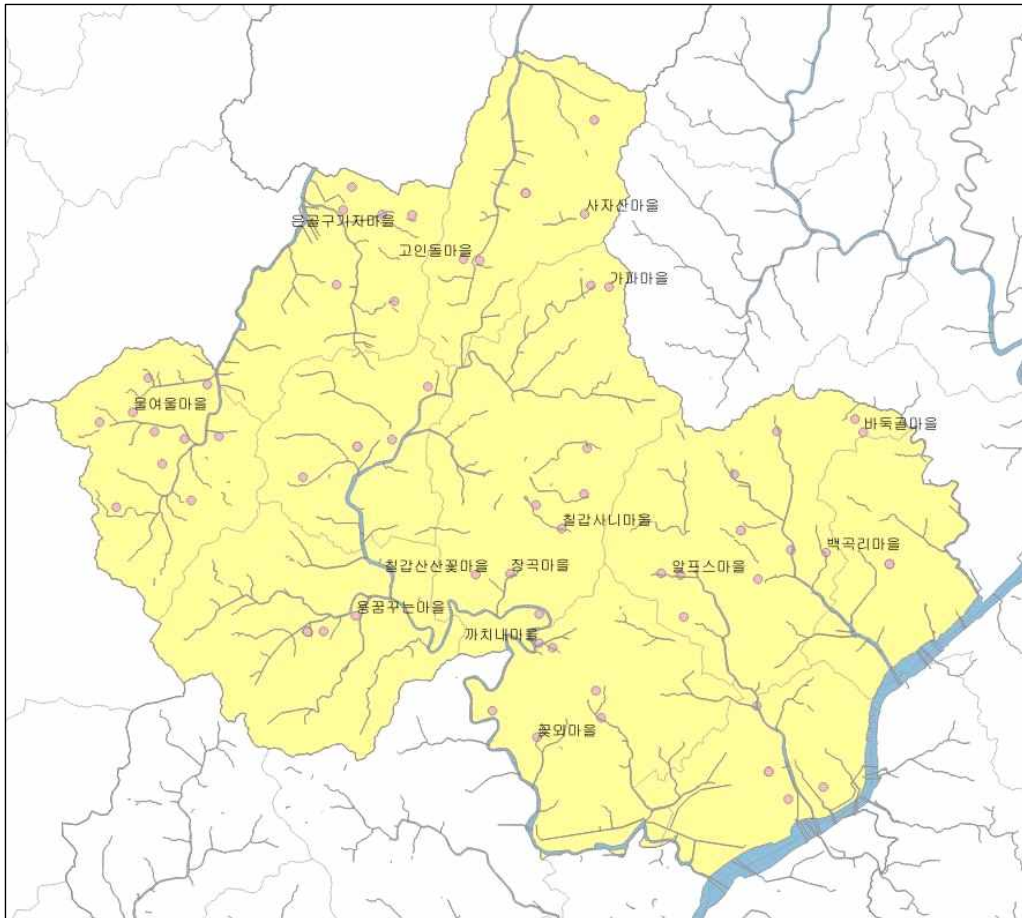
● 추진방식 : 청양군 내 농촌(체험)마을 연계 자체 축제형태로 추진

- 청양군 지천, 잉화달천과 접한 농촌(체험)마을 등과 연계한 사업 추진
- 국가 공모사업(예, 농식품부 마을만들기)과 연계하여, 3~4년 간의 정기적 사업 추진 방안 모색
- 현재 까치내마을, 물여울마을 등에서 천렵과 유사한 물고기잡기체험, 물썰매타기 등의 체험 활동을 자체적으로 추진하고 있음
- 이들을 “청양군 천렵축제”라는 명칭으로 통합하여 추진하는 방안 모색 필요
- ※ 청양군은 2017년 “한여름 칠갑산 지천 천렵체험”이라는 축제를 “청양군 4-H 연합회” 주관으로 추진한 경험을 지니고 있음

[표 9] 청양군 체험마을 및 관련 프로그램

마을명	체험 프로그램
가파마을	감따기,감자캐기,고추장떡만들기,김장김치만들기체험,다식만들기, 쌍육놀이,쑥개떡만들기체험 등
고인돌마을	감자캐기,고구마캐기,고추냉면만들기먹기, 고추장담구기,구기자따기 등
까치내마을	고깔모자만들기,목각공예체험, 미꾸라지 , 다슬기잡기 , 밤줍기,지우개조각 및 장승각기, 참게어항꾸미기
꽃외마을	겨울숲나학교독서캠프, 꽃씨, 꽃화분심기, 냇길공예,떡외치기, 맥문동거심체험, 백문동비누만들기 등
동막골	미운영
물여울마을	감자전만들기, 감자캐기, 고추전만들기, 농산물수확체험, 메뚜기잡기체험, 물고기잡기체험 , 생태숲체험
바독골마을	농산물수확체험, 만지락양초공예체험, 물설매타기 , 밤줍기,산나물채취체험, 숲속탄방, 플라스틱클레이공예
백곡리마을	구기자 따기, 블루베리따기
사자산마을	가재잡기 , 구기자외팔만들기체험, 무동력농기계체험 등
알프스마을	군것질코너체험, 강통스키, 강통열차, 말마차. 박음식체험 등
용꿈꾸는마을	강정만들기, 통감자버터구이, 짬뽕공예, 산양유비누만들기 등
은골구기자마을	고사리깍기, 구기자효소만들기, 김치담그기, 다도체험 등
장곡마을	쿠키만들기, 칠갑산등산, 장승공원장곡사탐방, 알밤줍기,아니골숲거닐기,산나물채취, 도자기만들기
칠갑사니마을	카약, 승마체험, 수상자전거, 모터보트, 낚시대 , 고래배 타기
칠갑산산꽃마을	떡메치기체험, 압화부채만들기, 칼국수만들기체험, 고구마수확체험,벌꿀체험, 꽃사탕만들기체험, 김장체험

출처 : 충청남도 내부자료, 2019.09



[그림 4] 청양군 체험마을 위치도

● 농촌(체험)마을 축제시설 정비 : 지천이나 잉화달천 인근 농촌(체험)마을에 주차장 확충, 광장 및 공원 조성, 휴게시설(캠핑장, 화장실, 식음수대, 매점, 샤워 및 탈의실 등) 설치 필요

- 농촌(체험)마을과 협의하여, 청양군 지원 및 농촌(체험)마을 자체 조성 추진
- 국가 공모사업과 연계하여 관련 사업 포함 및 신규 편성 방안 모색



[그림 5] 농촌(체험)마을 천렵 축제시설 사례(캠핑장, 샤워장, 주차장)

● 대상지 하천정비 : 천렵이 이루어지는 대상지(지천, 잉화달천 내 일부 구간)에 대한 기반정비

- 이용자의 안전성 확보, 즐길거리 제공, 이용구획 설정 등을 위한 기반시설 정비
 - 먼저, 이용자의 안전을 위한 로프 설치, 물놀이 관련 안전장비 구입 및 보관시설 설치, 휴식공간 설치(파고라, 정자, 광장 등), 화장실 등 설치
 - 다음으로, 이용자 놀이를 위한 수차, 뗏목, 물놀이체험장 등 설치 및 운행
 - 다음으로 이용구획 설정을 위해, 하천 내 징검다리 형태의 돌 보 혹은 안전망 설치
- ※ 기반시설은 대상지 여건(폭, 노면 등), 환경 영향성 등을 고려하여 설치 여부 판단



[그림 6] 천렵 축제 관련 대상지 하천정비 사례(뗏목, 물놀이체험장, 안전망)

● 대상 선정

- “(가칭)청양군 천렵축제”와 관련하여, 청양군에서 추진 대상 공모
- 농촌(체험)마을을 대상으로 관련 축제 개최 희망지 공모 및 대상지 선정 후 지원
- 대상지별 2~3천만원 지원(축제 지원 예산 등)
- 대상지 선정 기준은 ① 사업 적정성, ② 파급효과, ③ 실현가능성, ④ 주민 추진의지, ⑤ 효율성(운영관리 등) 등을 고려하여 선정함

● 청양군 천렵 활동에 대한 단계적 추진 필요

- 천렵 관련 축제 등의 개최를 추진할 경우, 처음부터 전국적 규모의 축제를 개최할 수도 있지만, 기반 마련 측면에서 농촌(체험)마을을 중심으로 한 체험형 축제·이벤트 활성화가 선행될 필요가 있음
- 위에서 제시한 바와 같이, 청양군 내 농촌(체험)마을 등과 연계하여 천렵 관련 체험형 축제를 지원 및 잉화달천 일원에서 활성화시키고 이후 전국단위 규모의 축제로 확산시키는 방안 모색 필요

● 청양군 천렵에 대한 지속적인 홍보·마케팅 필요

- 청양군 천렵 활동의 활성화를 위해서는 무엇보다, 청양군 천렵에 대한 적극적인 홍보·마케팅이 선행될 필요가 있음
- 온라인·오프라인을 망라하여 청양군 천렵 활동의 필요성과 우수성, 정기적 개최를 알릴 수 있는 활동을 전개할 필요가 있음
- 농촌(체험)마을 방문객이나 이용자를 대상으로 한 천렵 축제 관련 홍보 및 소식 전달 활동도 병행 추진이 필요할 것으로 판단됨

● 청양군 천렵 활동 활성화를 위한 대상지 선정이나 운영 주체 선정에 주의할 필요가 있음

- 천렵은 분명 자연환경에 생태적 영향을 미칠 수 있다는 점에서, 대상지 선정 시 지역의 어족자원이나 생태환경에 대한 고려가 선행될 필요가 있음
- 천렵 활동은 소규모로 추진될 가능성이 높다는 점에서, 기존 농촌(체험)마을과의 연계, 주민의 적극적 참여를 통한 추진이 이루어질 필요가 있음

● 다만, 청양군 천렵 관련 활동을 도모하기 위해서는, 청양군이 지닌 생태적 환경성, 천렵 활동으로 인한 환경적 영향력, 지속성 담보를 위한 운영·관리 방안, 지역특화자원으로서의 집중성과 규모성 등에 대한 면밀한 검토가 선행된 이후 추진 여부에 대한 판단이 이루어질 필요가 있음

이상. 끝.

참 고 자 료

- 강화빙어축제 홈페이지, 2019, <http://hcfestival.co.kr/>
- 네이버, 두산백과, 2019, <https://terms.naver.com/>
- 네이버, 한국민족문화대백과, 2019, <https://terms.naver.com/>
- 네이버 블로그, 강원(관광)뉴스, 2013, <https://blog.naver.com/>
- 네이버 블로그, 평창송어축제 겨울에 놀기 좋은 곳, 2019, <https://blog.naver.com/>
- 네이버 블로그, 진천 농다리축제에서 재현하는 추억의 천렵어죽, 2017, <https://blog.naver.com/>
- 뉴스타운, 인제 제1회 내린천 천렵축제 열려, 2018, <http://www.newstown.co.kr/>
- 만승현 외 2인, 서울시 지역특화발전특구 운영실태와 개선방향, 2016
- 법제처, 규제자유특구 및 지역특화발전특구에 대한 규제특례법, 2019, <http://www.moleg.go.kr/>
- 육준엽, 지역특화발전특구와 지역경제 활성화에 관한 연구, 2007
- 중소벤처기업부, 거창 송강기뻔리산업특구, 동작 직업교육특구 산규지정, 보도자료, 2019
- 중소벤처기업부, 지역특구 지정현황, p.2, 2019
- 충남연구원, 청양군 생태(비오톱)지도 작성, 2011
- 한국관광공사, 얼음나라 화천산천어축제 2020, 2019, <https://korean.visitkorea.or.kr/>
- 환경부, 물환경정보시스템(<http://water.nier.go.kr>)