

## 충남 사회적금융 체계 구축과 운영 방안

전 지 훈

충남연구원 사회적경제연구센터 초빙책임연구원, basillica@cni.re.kr

박 춘 섭

충남연구원 사회적경제연구센터 전임책임연구원, jacob73@cni.re.kr

본 연구는 충청남도 사회적경제 조직의 지속가능한 성장을 위해 적합한 금융지원 체계를 구축하고 운영 방향을 제시하는데 목적이 있음

### CONTENTS

1. 사회적금융의 문제인식
2. 사회적금융의 개념과 원리
3. 충남 사회적금융의 현황과 수요
4. 사회적금융 구축·운영을 위한 제언

### 요약

- ◀ 현재 사회적경제 조직은 기업활동과 사회적가치 추구를 동시에 추진해야 한다는 점에서 경영성과를 내기 힘든 구조임
- ◀ 기업성장과 사회적경제 전체의 활성화를 위해 특수성이 반영된 금융 서비스가 필요하지만 이를 위한 충남 자체 기금은 없으며, 연관된 기금도 사회적경제 조직 활용이 낮은 실태임
- ◀ 사회적경제 조직을 위한 투·융자 등의 포괄 금융시스템을 사회적금융으로 정의함. 사회적금융은 사회적자본 및 사회적가치의 확산을 지향하고 지역 공동체의 목적활동에 투자하는 특징을 가짐
- ◀ 충남의 사회적금융을 ①'의지가 있는 자금' 유입 및 금융협동조합 등 협력 체계 기반 ②지역사회네트워크를 기초로 한 평가 및 보증제도 ③거버넌스형 금융매개조직 운용 등의 특성을 지닌 시스템으로 상정
- ◀ 충남 사회적금융 구축·운용을 위해 단계별 세분화된 시책을 다음과 같이 제안함
  - 단기과제는 기반구축을 목적으로 ①1~2개의 사회적금융 공급자 선정 및 운영, ②사회적경제 자조기금인 (가칭)충남 사회적경제 공제조합 매칭지원 ③클라우드펀딩 등 SNS기반 금융조달 등 시범사업 추진
  - 중장기과제는 사회적금융의 확산을 목적으로 ①권역 및 시군별 사회적금융 공급자 선정·운영, ②(가칭)충남사회적금융협의회 구축 ③임브렐라형 금융기관인 (가칭)충남사회적경제협력기금 추진



# 01

## 사회적금융의 문제인식

- ◎ 사회적경제 조직은 시장자본주의 체제하에서 조직경영의 어려움을 지속적으로 경험함
  - 사회적경제 조직은 시장자본주의 체제하에서 기업활동과 사회적 목적을 추구하는 운동적(결사체) 활동을 동시에 수행함
  - 경쟁과 영리추구의 원리로 작동하는 시장경제체제에서 사회적경제 조직의 경영지속성을 담보하기 쉽지 않음.
  
- ◎ 현재 우리나라의 사회적경제 조직 지원정책은 취약계층 일자리창출 등 직접지원에 집중
  - 현재 고용노동부·행정자치부·보건복지부·기획재정부 등 여러 부처에서 사회적경제를 지원하고 있으며, 특히 취약계층 일자리 창출을 위한 인건비 지원에 대규모 예산을 투입
  - 사회적경제 조직 지속가능성을 높이기 위해 성장단계별 필요자금 공급이 중요하지만, 사회적경제 조직이 가진 사회적목적에 대한 이해 부족으로 일반금융권은 대출과 투자를 꺼리고 있음
  
- ◎ 사회적경제 조직을 위한 자금모집에서 보증으로 이어지는 금융시스템 구축 및 운용 필요
  - 사회적경제의 특수성에 기반을 둔 금융공급이 필요하나, 이는 단순히 몇 개의 대출·투자상품 개발만으로는 불충분하며, 자금공급자(일반시민 등)-공급자(은행)-보증시스템이 필요함
  - 금융시스템에 대한 직접지원은 사회적경제 조직의 자주성을 훼손할 가능성이 있어, 사회적경제가 자립적으로 경영역량을 강화할 수 있는 시스템 구축이 필요함
  
- ◎ 이에 사회적금융의 형태 및 원리를 소개하고, 국내외 현황과 충남 사회적경제 조직 수요조사를 통해 도출된 결과를 기반으로 충남 사회적금융 체계와 필요 시책을 제언함

## 02

## 사회적금융의 개념과 원리

### ● 사회적금융의 개념

◎ 국내 사회적금융 개념은 저소득층 및 저신용층 등 금융 소외대상 극복개념으로 형성됨

- 사회적금융은 시장자본주의의 금융시스템으로 인한 금융의 사회적배제 극복을 위한 것으로, 공동체·지역사회의 가치를 중요시하고 사람들의 신뢰에 기반을 둔 금융운영시스템을 의미함
- 국내에서는 수도권 중심의 금융구조 선진화로 인해 지방은 서민금융 지원을 추진하기 어려운 구조가 고착되면서 금융양극화가 심화되었음(박상하, 2015)
- 최근 국내에서도 사람들간 신뢰에 기반을 둔 관계금융 논의와 지역사회 밀착형 금융 운영에 관한 논의가 활성화되고 있음(박동규, 2010; 오윤해, 2013)

◎ 그러나 실제 사회적금융은 개인(주주, 고객)의 이익에서 벗어나 공동체와 지역사회를 위한 다양한 사업을 영위하는 대안금융임

- 광의의 사회적금융은 사회적으로 가치 있는 일에 돈을 투·융자하여 지속 가능한 발전을 도모하는 행위로 지역사회와 국가가 직면한 다양한 문제를 해결하는 ‘좋은 사회(Good Society)’ 형성의 활동으로 정의됨(문진수, 2013; 박종현·김낙현, 2015)
- 협의의 사회적금융은 사회적경제 활성화나 사회적 가치를 추구하는 사회목적 조직들의 자금조달 요구에 부응하여 제공되는 일련의 자원흐름들로 정의됨(Nicholls & Pharoah, 2007)
- 사회적금융이 활발한 해외에서는 정부나 민간이 주도하여 사회문제 해결을 도모하는 효과적인 금융서비스(영국), 금융시스템(미국), 자금지원(이탈리아) 등으로 정의

◎ 본 연구는 사회적금융을 사회적 가치와 목적지향 활동을 추구하는 ‘사회적경제 조직들’에 대한 투·융자 부문을 포괄하는 금융체계로 정의

[표 1] 사회적금융 개념의 지역별 비교

구분	유 럽	미 국	한 국
핵심역할	금융서비스/자금지원	금융 시스템	금융 시스템
지원 대상	자선단체, 협동조합, 사회적기업 등	비영리조직(단체)	사회적경제(사회적기업 협동조합, 마을기업 등)
역할주도	정부, 비정부조직	민간	정부
목 표	사회적 문제의 개선과 사회적 가치 증진		
구성 범위	수요주체, 공급주체, 중개주체		

자료: KB금융경제연구소(2013) 참조하여 수정

## ● 사회적금융의 특성과 원리

◎ 사회적금융은 일반금융과 다른 3가지 특징을 지님(서봉만·서희원, 2014; 이준호, 2015)

- 가치지향 : 개인과 사회에 의미있고 지속가능한 발전에 공헌한다는 점에서 사회적 가치를 지향
- 관계지향 : 상호 협력적이고 투명한 거래의 관계맺음을 통해 사회적연대를 강화한다는 점에서 주체(사람)간 관계를 지향
- 임팩트지향 : 사회적 변화와 혁신을 위해 경제적 성과로 측정할 수 없는 사회적·문화적·환경적 영향에 대해 투자를 한다는 점에서 임팩트 투자 지향

◎ 사회적금융은 일반금융과 다른 4가지 운영 원리를 가짐(문진수, 2013)

- 마이크로 파이낸스: 금융소외 사회 취약계층에게 무담보 신용대출을 해주는 방식으로, 소액의 창업자금을 빌려주고, 교육 등 지원 서비스를 통해 자립지원
- 지역개발금융: 공동체에서 일어나는 사회적 배제 및 경제양극화 등 여러 문제를 지역금융을 통해 해결하며 지역중심의 순환경제 확대 추구
- 관계형 협동금융: 공동체 활동을 위해 십시일반으로 자본을 축적하는 여러 형태의 상호부조 (Mutual Aid) 중심의 협동금융 활동
- 사회목적투자: 노인, 교육, 청소년, 범죄 등 긴급한 재정투입을 요구하는 사회문제의 해결을 위한 투자활동으로, 가치와 수익을 동시에 달성

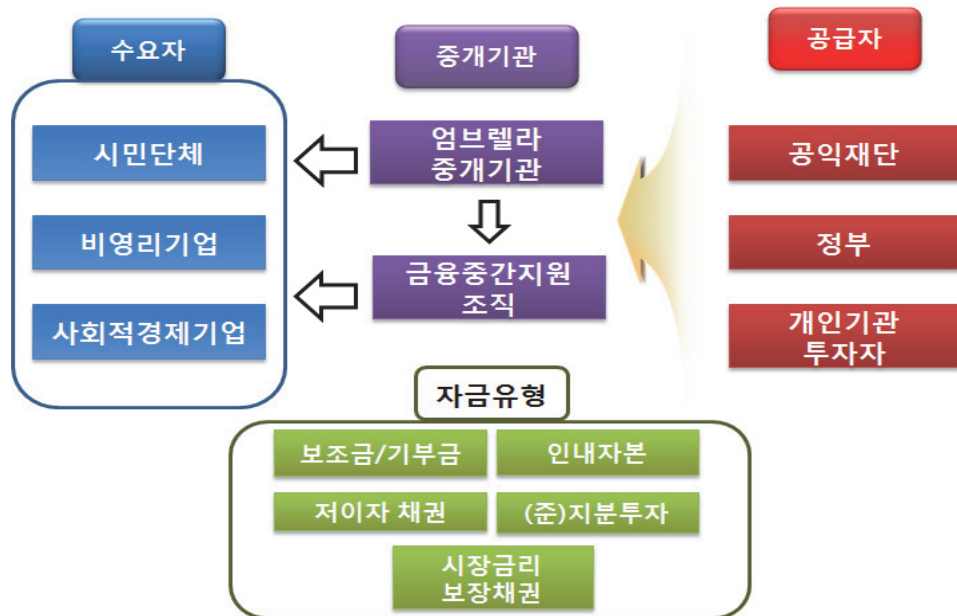
◎ 사회적금융은 지역 문제와 필요의 발견부터 주민과 지역의 편익을 제공하는 순환적 메커니즘으로 운영되는 지역기반 금융이라는 특성을 가짐

- 사회적금융은 핵심적 지역사회문제를 정의하고 금융수단을 통해 해결. 단순 금융공급이 아닌 수혜자 중심으로 편익을 전달하는 메커니즘 형성 및 비즈니스 모델 설계에 이르는 과정을 포함하는 지역경제 순환발전 시스템임
- 사회적금융의 운영을 위해 지역기반의 사회적 자본 공급이 필요하며, 이는 사회적 가치로 이어지는 체제로 작동

◎ 사회적금융은 공급·수요 및 매개의 각 주체들 간 기능과 역할이 핵심

- 사회적금융은 수요자 및 공급자간 매개역할을 하는 주체(중개기관)가 필수적이며, 여러 공급자로부터 다양한 방법으로 자금을 모집하고 제공하는 업무를 담당함

〈그림 1〉 사회적금융의 기능과 역할



# 03

## 충남 사회적금융의 현황과 수요

### ● 국내 사회적경제 조직 관련 금융지원제도 검토

◎ 사회적경제 조직들이 활용할 수 있는 국내의 관련 금융지원제도는 다음과 같음

[표 2] 국내 사회적경제 조직 지원제도의 현황

구분	미소금융 소액대출	중소기업 정책자금대출	사회적기업 전용특별보증	사회적기업 나눔보증	모태펀드
대상	· 인증사회적기업 · 서울시, 경기도 예비사회적기업	· 인증사회적기업	· 인증사회적기업	· 인증사회적 기업	· (예비) 사회적기업 · 사회적기업 인정예상기업
한도	· 최대 1억 원	· 수도권 최대 45억 · 비수도권 최대 50억 (매출액 150% 이내)	· 최대 4억 원	· 1억 원 이내	—
금리	· 고정금리 (연 3~4.5%)	· 변동금리	· 영리: 4.6% · 비영리: 3.7%	· 5% 미만	· 기업별 상이
상환 조건	· 거치: 1년 · 상환: 4년	· 거치: 2~3년 · 상환: 5~8년	· 거치: 1년 · 상환: 4년	· 5년 이상 장기운용 원칙	· 투자: 4년 · 회수: 4년
취급 기관	· 열매나눔재단 · 함께일하는재단 · 민생경제정책연구소	· 중소기업 진흥공단	· 기업은행	· 우리은행 · 국민은행 · 신한은행 · 기업은행	· 미래에셋벤처 · 포스텍 기술투자
비고	· 정기공모	· 온라인 수시접수	· 수시상담, 접수	· 신용보증기금 수시접수	· 수시 상담 및 결정

### ◎ 서울시의 사회적경제 조직 자금지원제도 검토

- 서울시의 사회투자기금은 일반 금융기관 중에서 사회적경제 조직에게 가장 많은 자금(347억 원)을 가장 낮은 이자(2%)로 공급하여 사회적경제 생태계 성장에 기여
- 최근 사회적경제 조직에 대한 직접적인 투·융자를 지양하고, 민간의 사회적 금융기관 및 소셜 프로젝트 수행조직을 통해 사회적기금 지원

[표 3] 서울시 사회투자기금 사업 운영 현황 ('13~'14, 단위: 백만 원)

사업명	사업 내용	합계	市기금	민간 기금
사회적경제 조직 융자사업	재무적 기반 조성에 필요한 운전자금, 시설자금, 경영컨설팅, 투자유치 등의 경영지원 서비스를 융자사업과 함께 지원	972	176	796
소셜하우징 융자사업	건설 관련 사회적기업 육성을 통해 일자리를 창출, 공공, 민간 임대 주택 공급확대를 통해 취약계층 주거환경 개선	4,805	4,805	-
중간지원기관 협력사업	사회적 도매금융을 통해 중간 사회적금융 수행기관을 육성하여 사회투자사업의 저변을 확대	12,100	6,050	6,050
사회적프로젝트 융자사업	일정 규모 이상의 사회적 임팩트가 크다고 판단되는 사회적 프로젝트에 대해 저금리로 민간재원과 매칭하여 융자	15,580	8,540	7,040
사회적금융 인프라 조성사업	국제 컨퍼런스 개최 등	180	180	-
총계		33,937	20,051	13,886

#### ● 충청남도 관련기금 지원 현황

◎ 충청남도는 지방자치단체의 행정목적 달성을 위해 13개의 기금을 설치·운영하고 있으며 그 중 사회적금융과 관련된 분야는 '농어촌진흥기금'과 '중소기업육성기금'임

- 농어촌진흥기금의 융자사업은 농업6차산업화 육성을 위해 두레기업 등에게 시설자금 및 운전 자금 최대 3억 원 이내 제공
- 중소기업육성자금은 충남소재 중소기업 또는 소상공인 대상 창업자금, 경쟁력강화자금, 혁신형 자금, 기업회생자금, 경영안정자금 지원

◎ 충남신용보증재단은 충남지역 내 사회적경제 조직을 포함한 소기업, 소상공인들의 자금용통을 목적으로 신용보증, 신용조사 및 정보관리, 경영지도 업무 등을 수행

- 충남신용보증재단은 담보가 부족한 중소기업, 소상공인 등이 금융회사, 기업 등으로부터 대출을 받거나 어음상 채무에 대한 담보가 필요할 때 신용보증서를 발급함
- 현재 지역신용보증재단은 사회서비스 제공 및 일자리 창출 확대를 위해 취약계층에게 사회적 기업에 특화된 보증지원을 실시하고 있음. 보증한도는 기업 당 4억 원 이내, 보증비율은 영리 사회적기업 90%, 비영리사회적기업 100%이며 보증기간은 5년 이내임



◎ 현재 관련기금 및 신용보증의 경우 충남 사회적경제 조직의 활용이 매우 낮은 편임

- 사회적가치와 성과보다 매출액 등 경제적 성과를 근거로 지원되고 있어 사회적경제 조직들이 진입하기 어려움

● 충청남도 사회적경제 조직의 자금 수요와 인식 조사

◎ 충청남도 사회적경제 조직은 정책자금 및 대표 등 특수관계에 의한 자금조달 비율이 높고, 금융조달에 필요한 담보제공에 한계가 있음

- 중앙정부의 정책자금을 대출받고 있는 조직들은 38%정도이며, 대표 등 특수관계인 차입도 31%으로 높은 편임
- 필요자금 규모는 3천만 원에서 5천만 원정도로 비교적 소액 재원이며 대부분 1년에서 10년 사이 자금 상환을 하고 있음
- 조달자금은 인건비 등 운영자금으로 사용하고 있으며, 자금상환기간도 5년 이상으로 비교적 중장기 대출을 필요로 하고 있음
- 자금조달 및 대출에 있어 큰 어려움은 담보제공 등 물적담보 제공이며, 인적보증 또한 취약하여 제도적 완화가 필요

◎ 사회적경제 조직들이 요구하는 충남 사회적금융은 공공자금의 저리대출 및 특화 신용대출임

- 사회적금융에 대한 인식은 전체적으로 미흡한 편임. 충남 사회적금융에 대해 시중은행보다 낮은 금리의 대출과 사회적 가치성과 중심 또는 사회적경제 조직에 대한 특화된 방법의 대출기준이 필요하다고 인식
- 사회적금융의 재원마련에 대해 중앙정부, 충청남도 및 시군 지자체 등 공공이 주도적으로 마련해야 한다는 응답이 많았고, 민간기업 후원 유도가 필요하다는 의견도 일부 존재

◎ 사회적경제 조직 대상 사회적금융 수요조사를 통해 다음과 같은 시사점 도출

- 사회적금융에 정부자금과 같은 공적재원의 중요성이 강조됨. 현재 사회적경제와 사회적금융 부문의 지나친 공공 의존에 대한 비판이 존재하지만 사회적금융 초기구축단계에서는 공공 기능이 중요한 역할임
- 소액자금의 장기간 대출 수요가 높아 인내자본(Patient Capital) 성격의 대안금융 체계가 필요하며, 대출과정의 복잡한 행정절차를 간소화 할 필요가 있음

- 대출 보증과 심사에서 사회적경제 조직들의 특성이 드러나는 사회적성과 또는 사회적가치 평가가 필수적이며 이러한 평가가 사회적경제 조직의 지역기반 및 공동체 기업으로 보증할 수 있는 근거를 마련한다는 점에서 중요함
- 지역에서 사회적경제 조직들 및 지역 공동체와 함께 상호보증이 가능하도록 하는 방식이나 사회적경제 조직들의 사회적활동을 다면적으로 심사하는 융자보증 등의 심사절차 도입 마련이 필요함

## 04

## 사회적금융 구축 · 운영을 위한 제언

### ● 충남 사회적금융 구축방향

#### ◎ 다양한 방식의 ‘의지가 있는’ 자금 유입경로 및 금융협동조합 등의 협력체계 구축

- ‘의지가 있는’ 자금이란 단순 이윤 획득만이 아닌 사회문제 해결 활용 의지를 가진 투자 또는 예금을 뜻하며, 공공정책기금과 함께 민간자조금융, 크라우드펀딩 등을 통해 다양한 형태로 유도가 가능함
- 신탁·새마을금고 등 금융협동조합들과 상호협력 체계를 구축하여 사회적금융 기관으로 참여 시킬 필요가 있음

#### ◎ 금융수요자의 사회적성과와 연동된 지역사회 기반평가 및 보증제도 구축

- 물적담보 대신 활용될 사회적가치·성과의 측정 및 평가 체계가 매우 중요한 부분임
- 지역사회 기반의 평가 및 심사위원회 제도는 중요한 시사점을 가짐. 일본 교토현의 긴기노동 금고에서 수행하는 ‘공익성심사위원회’를 통한 융자방식의 사례는 벤치마킹 가능
- 현재 우리나라 신용보증제도의 제약, 즉 과도한 공공보증제 수준 및 이에 따른 높은 보증기준 설정이라는 제약 극복을 위해 사회적금융에 적합한 신보증제도 구축 필요
- 일본<sup>1)</sup>·이탈리아<sup>2)</sup> 등 해외사례에서 실행되는 지역 및 업종기반 상호보증제도 구축사례는 중요한 시사점을 제공

1) 일본 후쿠시마 NPO원기지원론(ふくしま NPO 元氣支援ローン)은 후쿠시마현 내 NPO법인 등 자금지원을 목적으로한 금융상품으로, 후쿠시마NPO뱅크(사회적금융) 및 후쿠시마현상공신용조합 등 다수 지역신용조합과 공동 조성. 이 상품은 사회적경제 조직의 신용보증을 후쿠시마NPO뱅크의 지역전문가 등으로 구성된 융자보증위원회의 심사결과에 따라 지역 신용조합이 자금유자 실시

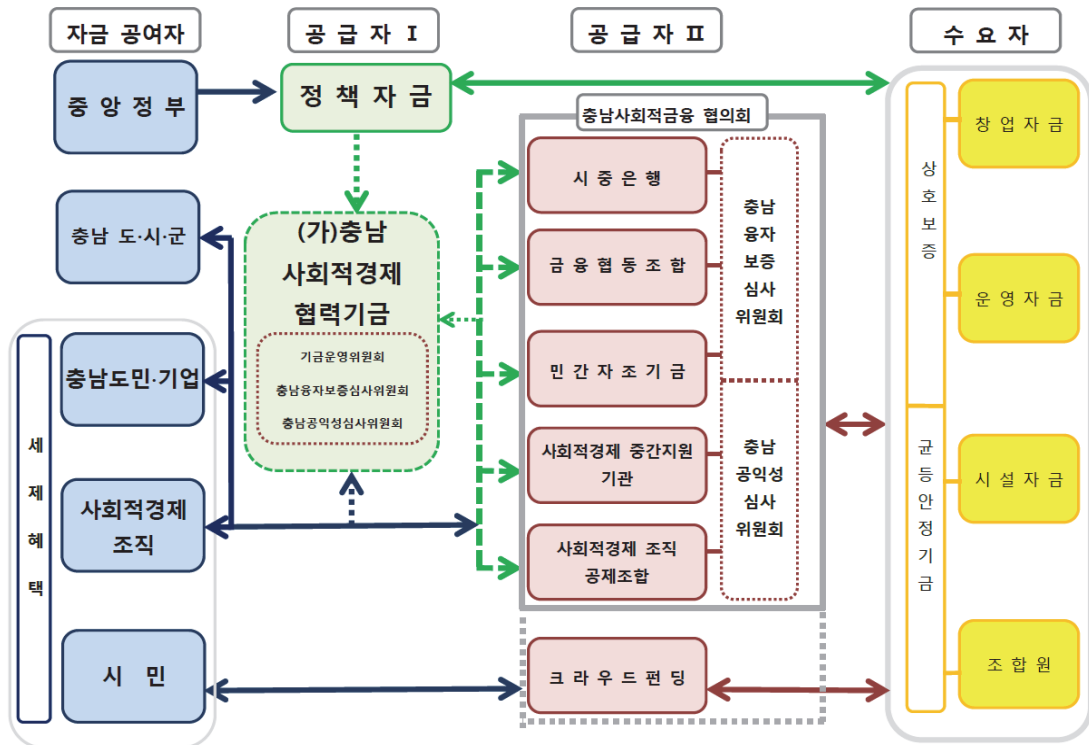
2) 이탈리아 CONFIDI(Consorzi di Garanzia dei Fidi)는 업종기반 상호부조조직 및 시스템으로, 회원기업의 회비 등 조성된 펀드로 회원기업이 은행대출을 받는 경우, 연대보증을 시행. 회원기업은 보증료 지급외 자신의 보증채무에 해당되는 금액 만큼 CONFIDI에 보증함으로써 CONFIDI의 파산시 보증을 받고 있는 회원기업 전원의 손실부담으로 도덕적 해이 방지

● 충남 사회적금융 체계의 특징

◎ 지역네트워크 기반형 공급자-수요자체계 구축

- 충남 사회적금융의 특징은 지역중심의 주체간 네트워크를 기반으로 한 시스템(안전장치)으로, 이를 통해 사회적금융의 원칙(가치지향, 관계지향, 임팩트지향)을 실현할 수 있음

〈그림 2〉 충남 사회적금융 구축의 체계



- 금융 공급자는 시중은행, 금융협동조합, 중간지원조직 등을 중심으로 ‘충남사회적금융협의회’라는 네트워크를 구성하며, 대출 및 투자를 위한 보증 및 공익성은 ‘충남사회적금융협의회’의 지역 기반 심사위원회(①충남옹자보증심사위원회, ②충남공익성심사위원회)를 통해 실시
- 수요자는 다양한 공급자로부터 금융상품을 선택하며 지역 및 업종기반의 ③상호보증제도(조합)를 통해 보증관련 문제를 해결함. 또한 대출 및 투자된 금액의 일정금액(0.1%)을 ④균등안정기금에 적립, 동료기업의 대출금 상환불이행에 대비한 대손충당금<sup>3)</sup>으로 적립

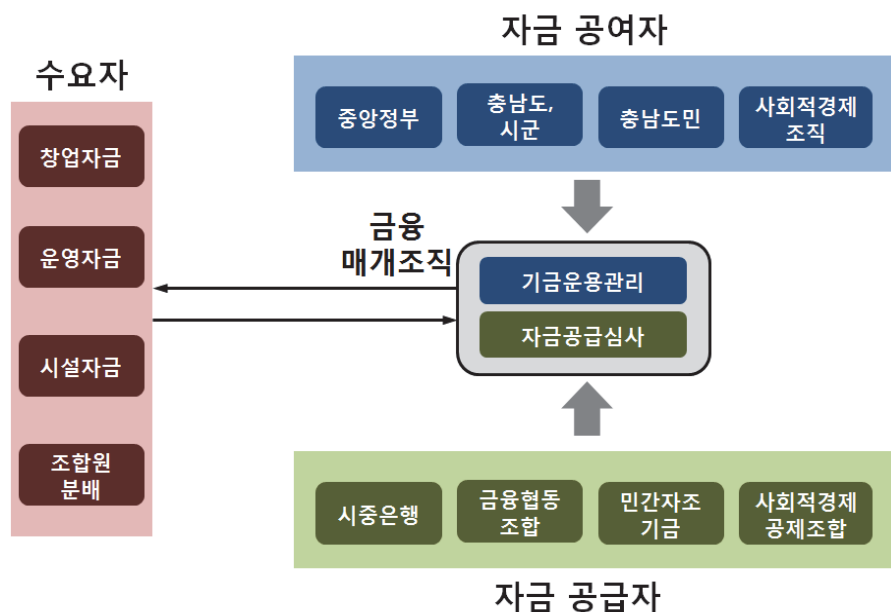
3) 대손충당금의 사전적 의미는 외상매출이나 어음 등의 매출채권 중 기말까지 회수하지 못하여 미회수액으로 남아 있는 것에 대해 회수가 불가능할 것으로 추정되는 금액을 비용으로 처리하기 위해 설정하는 계정임

- 이처럼 공급자와 수요자는 각각 네트워크를 구축하여 다양한 프로그램을 통해 상호신뢰를 구축해 나가며 앞서 제시한 평가시스템(①, ②)과 보증시스템(③, ④)은 충남 사회적금융의 안전장치로서 기능함
- 상호신뢰 및 경험축적, 사회적금융조직(공급자)들이 일정 정도 형성되면 민관의 재원출연 및 출자모금을 통해 ‘충남사회적경제협력기금’을 설치하여 사회적금융의 사회적금융, 즉 자본공급의 중심지 역할을 수행하도록 함
- 이에 본 연구는 충남 사회적금융 운영과 사회적기금의 실제적인 관리 및 활용을 위해 중간지원조직인 금융매개조직을 제안함

#### ◎ 금융매개조직을 통한 거버넌스와 제도적 기반구축

- 충남의 사회적금융 운영과 사회적기금 활용을 위한 중간지원조직은 각 주체들 간 긴밀한 협력 관계를 구축함

〈그림 3〉 충남 사회적금융의 거버넌스 체계



- 특히 사회적기금은 법적기반을 충족했을 때 운영이 가능하여 「지방자치단체 기금관리기본법」 내용 충족이 필요함. 기금운영은 충남신용보증재단 혹은 충남경제진흥원 등에 위임하는 방안, 사회적경제 관련조직에 기금운용TF를 구성하는 방안, 전문공무원 영입을 고려하는 방안 등이 있음

## ● 충남 사회적금융 구축을 위한 단계별 정책과제

### ◎ 단기과제, 사회적금융 공급자사업 추진 등 시범사업 수행

- ① 사회적금융 공급사업은 신협, 새마을금고 등 금융협동조합을 대상으로 1~2개 금융기관과 MOU를 체결·추진하여 참여기관의 인센티브로 사회적경제 조직 관련 시책사업비의 주거래 은행을 지정
- ② 충남 사회적경제 공제조합에 대한 매칭지원 추진. 공제조합은 사회적경제 조직의 연대를 기반으로 공제조합 설립 시 ‘충남엔젤투자매칭펀드’와 같은 매칭으로 자금지원 추진
- ③ 크라우드펀딩 방식 등 SNS기반으로 시민대상의 금융조달사업 추진. 자본조달만이 아닌 팝펀딩 등 대출형 크라우드펀딩도 함께 추진하여 다양한 방식의 사회적금융 루트 구축

### ◎ 중장기과제, 사회적금융 공급자 확산 및 사회적금융 자금 조성·운영 추진

- ① 중장기적 관점에서 다양한 사회적금융 공급자와 사회적금융이 형성되도록 독려할 필요가 있으며 이를 위해 단계적 확산전략을 추진하고 초기단계에는 권역별(2~3시군) 공급자를, 진행 및 성숙단계에는 시·군별 공급자로 확장함
- 대상 역시 시범사업시 금융협동조합으로 한정하지 않고, 일반은행, 중간지원조직, 민간자조기금(은행), 공제조합 등으로 확대 추진. 이를 통해 ‘충남사회적금융협의회’를 구축.
- ② ‘충남사회적금융협의회’는 사회적금융에 대한 의견교환 창구이자, 사회적금융 시책협의를 할 수 있는 역할을 수행함. 충남형 사회적금융의 중요한 기관인 ‘충남융자보증심사위원회’와 ‘충남공익성심사위원회’를 설치하여 충남 사회적금융이 원활하게 운영되도록 함
- 공급자 확산 및 ‘충남사회적금융협의회’ 구성운영과 함께 사회적금융 자금(seed money)을 조성하고 배분하는 공공기금 구성, 추진이 필요함
- ③ 공공기금은 ‘(가칭)충남사회적경제협력기금’을 제안하며 앞선 다양한 방식의 재원으로 구성하나 재원의 중심은 충남도에 있고, 공공 중심으로 추진해야 함

전 지 훈

충남연구원 사회적경제연구센터 초빙책임연구원

박 춘 섭

충남연구원 사회적경제연구센터 전임책임연구원

041-840-1183

※ 본 글은 충남연구원 2016 전략과제 “충남 사회적금융체계의 구축과 운영방안”을 요약, 재구성한 것임

문진수 (2013), 금융, 따뜻한 혁명을 꿈꾸다

박동규 (2010), 금융환경 변화와 서민금융 활성화 방안. 신탁연구. 55.

박상하 (2015), 광주지역 사회적금융 활성화를 위한 탐색적 연구. 지역개발연구. 47(2).

박종현 · 김낙현 (2015), 경남지역 사회적경제 육성을 위한 사회적금융 발전방안. 경남경제리뷰. 2014. 12. 7.

서봉만 · 서휘원 (2014), 인천시 사회적금융 도입을 위한 기초연구, 인천발전연구원.

오윤해 (2013), 저소득 저신용 계층을 위한 서민금융상품에 대한 연구: 정책적 서민금융 상품을 중심으로. 한국개발연구원.

이기송 (2013), 사회적금융의 운영현황 및 시사점. KB금융지주 경영연구소.

Nicholls, A. & Pharoah, C. (2007), The Landscape of Social Finance. Skoll Centre for Social Entrepreneurship