

# 민선5기 충남 복지정책 진단 및 민선6기 과제

이재완(공주대학교 사회복지학과 교수)

## I. 서론

- 2010년 6월 2일 지방자치단체장선거를 통해 충남도는 안희정 후보가 당선되어 민선5기 지방정부가 출범하였고, 지난 2014년 6월 4일 선거를 통해 안희정 지사가 재선에 성공하여 현재에 이르고 있음
- 당시 안희정 후보는 선거운동과정에서 “행복한 변화 새로운 충남”의 슬로건으로 “사람사는 세상, 행복충남”을 실현할 것을 도민에게 약속함.
  - 이러한 안희정 후보의 복지철학은 좌와 우의 이념이 아닌 인간중심의 철학에 기초한 것임.
  - 현재 시대적 과제를 저출산 고령화, 다문화, 양극화, 귀촌/귀농에 두고 사람다운 삶을 살 수 있는 사회를 어떻게 만들것인가에 대한 구체적 방법 제시
  - 이러한 면모는 과거 투쟁적, 이념적 사고의 틀이 아닌 개방적, 합리적 사고에 기반한 실사구시·생활중심의 복지외제 설정과 참여와 소통의 민주적 리더쉽의 발현임.
  - 안희정 후보의 복지정향은 기존의 토건형 지역개발외제보다 무상급식과 맞춤형복지 등 사람중심, 생활외제 중심의 공약 강조.
- 이러한 복지정책의 철학과 기초를 바탕으로 민선5기에 이어 민선6기의 복지도정을 실현하고 있음. 특히 민선6기 복지정책은 이전의 민선5기에 비해 구체성과 실현가능성 강조.
- 지난 민선6기 지방선거당시 공약을 정리하여 민선6기 충남도정의 방향을 설정한 내용을 보면 소위 3+3으로 지칭되는 3대 혁신과 3대 행복과제 제시.
  - 선거과정에서 공약으로 제기된 정책과 기존의 민선5기 정책과제와 상호융합 및 연속성을 기반으로 설정.
  - 즉, 3대 혁신은 일 잘하는 지방정부로 가는 행정혁신, 주민이 주인 되는 자치혁신, 그리고 농어촌에 희망 주는 3농혁신임.
  - 또한 3대 행복과제는 자영업에서 기업까지 행복한 성장, 아이에서 어르신까지 행복할 권리, 도랑에서 서해까지 행복한 환경임

- 이러한 3대 혁신과 3대 행복과제는 크게 보아 도민의 행복을 증진하는 것으로 광의의 사회복지정책으로 볼 수 있음.
- 그러나 본고에서는 복지공약으로 제시된 정책 중에 구체적으로 충남도 복지정책으로 실시되고 있는 내용을 중심으로 민선5기 4년을 진단하고 민선6기 복지정책의 방향과 과제를 제시하고자 함.

## II. 복지정책의 기조와 방향

- 민선 5기와 6기의 충남복지정책의 기조와 방향은 ‘생애주기별 맞춤형 복지’ 실시임.
- 생애주기별 맞춤형 복지의 패러다임 설정은 영유아에서 노인까지 생애주기별 특성에 따른 욕구와 문제상황을 해결하고자 하는 의지와 정책방향 표현
  - 즉, 예산이나 환경적 제약에 따른 상황에 맞추는 정책이 아니라 인간의 기본적인 욕구와 부적절한 문제상황을 해결하고자 하는 보편적 복지서비스 실시임.
  - 물론 현재 지방자치하에서 예산과 인력 등 분권화가 이루어지지 않은 상황에서 이러한 정책을 지방정부가 감당할 수 없는 상황임.
- 그러나 지방정부차원에서 해결해야 할 사회복지의 과제를 지역의 관점과 전국적 수준의 문제해결전망을 견지하여 제시하고자 한 것으로 판단됨. 중앙정부와 지방정부의 복지정책의 상호융합과 조정의 필요성 제기됨
  - 지역의 복지문제해결이 단지 지방정부의 복지정책성공이란 의미뿐만 아니라 대한민국을 복지국가로 발전시키는 주요한 토대임. 소위 ‘복지의 지역화’를 통해 전국적 차원으로 복지정책 확대와 밑에서부터 변화를 추동해 나갈 수 있음.
- ‘생애주기별 맞춤형 복지’로 표현되는 충남도의 복지정책의 비전은 모든 도민에게 언제 어디서든지 생애주기별에 나타나는 비복지 문제의 해결을 위해 선제적, 예방적, 보편적 서비스를 제공함으로써 인간다운 삶을 보장하는 행복한 사회의 실현임.
- 민선5기 복지정책의 기조아래 구체적인 정책은 4년을 거치는 동안 확장되고 구체화 됨.
  - 즉, 민선5기 출범당시 기조는 충남도가 지향하는 복지정책의 목표설정을 제시하고, 몇 개의 보편적 복지서비스의 실시로 나타남.
  - 이것이 지난 4년을 거쳐 민선6기 1차년도에 이르는 동안 복지정책의 지역성, 보편성, 참신성(창의성), 효과성, 효율성, 그리고 지속가능성이 제고되고 확장됨.

○ 민선5기 ‘생애주기별 맞춤형 복지’로부터 민선6기에는 ‘생애주기별 행복할 권리 보장’이라는 복지권의 보장으로 정책기조 명확히 함.

- 이를 구체적으로 실현하기 위한 법적 근거(조례) 마련과 제도 정비 그리고 광역지자체로서의 역할과 기능 정립.
- 특히 사회복지서비스의 질과 양의 확대와 함께 사각지대 해소를 위한 사회복지전달체계(복지기반/인프라 구축) 확충.
- 민선6기 도정방향은 공약과 민선5기 계속사업 그리고 시대적 과제를 중심으로 재편하여 3대 혁신과 3대 행복과제로 집약하고 ‘아이에서 어른까지 행복할 권리 실현’을 위한 정책과제 제시.

<표 1> 민선5기/ 민선6기 복지정책의 기조와 방향

민선5기	민선6기			
	공약	복지계획	보건의료계획	민선6기 도정방향 (민선6기 4개년 계획)
생애주기별 맞춤형 복지	생애주기별 수요에 기반한 맞춤형복지 실시	따뜻한 복지, 행복한 충남	도민 모두가 함께 건강하고 행복한 충남	아이에서 어른까지 행복할 권리
-OECD선진국 평균복지수준으로 가는 충남 - 참여복지체계의 과학화, 효율화 -일자리와 함께 가는 복지	-보건복지예산의 지속적 확충 -지역단위 맞춤형 서비스 제공체계의 컨트롤 타워 기능 수행 -사회적 경제적 자립보장 및 사회적 통합의 복지사회 구현	-복지권 증진 -복지서비스 향상 -복지기반 확대	-지역주민 건강향상을 위한 지역보건서비스 -지역보건 전달체계 구축 활성화 -지역보건기관 자원 재정비	-공정과 신뢰, 인권과 정의의 가치를 높이는 도정 수행 -생명보호, 환경적·사회적 건전성 유지에 최선의 노력 -시혜관점이 아닌 권리보장 관점의 복지정책 -생명과 인권이 우선하고 인간다운 삶이 제대로 보장되는 행복한 사회를 만드는데 최선의 노력
-충남복지재단 설립 운영 -영유아무상보육확대 -행복경로당 조성 운영 -장애인활동보조서비스 확대 -보호자 없는 병실 운영 등	-생애맞춤형 복지 실시 -행복키움지원단 운영활성화 -광역치매센터, 자활센터 운영 -사회복지종합회관 건립 -사회복지사 처우 개선 등	-자립지원강화 -공동체의식 향상 -사각지대해소 위한 서비스 확대 -서비스 역량강화 -복지인프라 확대 -연계협력증진	-비감염성질환 예방관리와 건강증진서비스 강화 -감염성 질환관리 -정신보건서비스 향상 -건강지원 환경조성 -공공보건의료체계 강화 -지역사회연계협력 구축	-재난대응 골든타임 확보 : 119 광역기동단, 다목적 소방헬기, 소방정 운영, 재난안전관리시스템 구축 -응급의료서비스 제공체계 구축 : 닥터헬기운영 등 -국공립 어린이집 확대 -도민인권보호(인권정책기본계획 수립 시행) -사회적 약자, 여성, 다문화가족 등 따뜻한 복지추진 -정책결정 및 집행과정상의 양성평등 강화 등
-핵심공약 13개, 역점과제 9개 총 22개 과제 정책화	-11개 공약 31개 과제	-6개 핵심사업 35개 세부사업	- 6개 추진과제 13개 세부사업	- 11개 공약 34개 과제

### Ⅲ. 충남복지의 환경 및 여건

#### 1. 인구사회적 현황

- 충청남도 행정구역은 15개 시.군, 205개 읍.면.동, 5,445개 통리로 구성되었고, 면적은 8,204km<sup>2</sup>임
- 충청남도 2014년 세출예산은 51,492억원이며, 사회복지 14,147억원(27.5%)으로 가장 많음. 충청남도 재정자립도는 25.6%이며 도내 시군평균 21.1(최고-천안 41.2% , 최저-서천 8.7%)임
- 2013년 12월 31일 기준 외국인을 포함한 충남의 인구는 2,097,555명임. 인구가 가장 많은 도시는 천안시이며, 인구밀도는 천안시가 가장 높고, 그 다음은 계룡시와 아산시이며 반면에 청양군의 인구밀도가 가장 낮은 것으로 나타남.
- 2013년 12월 31일 기준 충남 연령별 인구는 40세에서 49세 인구가 16.2%로 가장 높으며, 30~39세가 15.0%, 50~59세가 14.9%로 중장년층의 비율이 높은 것으로 조사됨.
- 충청남도의 실업률(2013년)은 2.7%로 전국 평균 3.4%보다 현저히 낮은 수준임. 고용률(2013년)은 60.2%로 한국 평균인 59.4%에 비해 높은 수준임.
- 2013년 전국 평균 재정자립도는 51.1%로 도평균 36.0%를 보이고 있음.

<표 2> 충남도 인구사회 지표

(단위 : 2013년/%/명)

영역	지표명(산출방법)	충남	충북	전남	전북	경기도	평균
인구	유년부양비 (0-14세 인구수/15-64세 인구수)×100	22.0%	21.1%	22.2%	21.0%	21.9%	21.6%
	노년부양비 (65세 이상 인구수/15-64세 인구 수)×100	23.1%	20.6%	33.2%	24.3%	13.2%	22.9%
	등록장애인비중 (등록장애인수/행정구역인구수)×100	6.20%	6.0%	7.6%	7.0%	-	6.7%
고용	고용률 (취업자/만15세이상인구)×100	60.2%	59.8%	61.7%	54.7%	60.0%	59.3%
	여성고용률 (여성취업자/만15세이상여성인구)×100	46.9%	49.7%	52.1%	45.4%	47.65%	48.4%
	노인고용률 (노인취업자/만65세이상인구)×100	41.6%	33.9%	47.2%	44.4%	24.68%	38.4%
	실업률 (실업자/경제활동인구)×100	2.7%	2.1%	2.1%	2.0%	3.0%	2.4%
	청년실업률 (15-29세 실업자/15-29세 경제활동인구)×100	8.3%	39.7%	7.2%	6.4%	7.9%	13.9%

영역	지표명(산출방법)	충남	충북	전남	전북	경기도	평균
재정	재정자립도 [(지방세+세외수입)/일반회계 예산규모]×100	36.0%	34.2%	21.7%	19.1%	71.6%	36.5%
	복지보건예산 비중 (사회복지 및 보건예산/전체 예산)×100	26.0%	34.8%	-	33.2%	26.5%	30.1%
사회	등록외국인비율 (등록외국인수/행정구역인구수)×100	2.4%	1.6%	1.29%	1.2%	-	1.6%
	조이혼율 (이혼건수/행정구역인구수)×100	5.0	2.4	2.2	2.2	2.3	2.82
	자살률 (자살건수/행정구역인구수)×100,000	37.2	35.0	30.8	-	-	34.3
	조출생률 (출생아수/행정구역인구수)×1,000	9.2	8.7	8.1	7.8	9.97	8.75
소득	1인당복지예산 (복지예산(천원)/행정구역인구수)	568	685	-	788	792	708.3
	1인당자체복지예산 (자체복지예산(천원)/행정구역인구수)	40	108	-	170	2	80.0
	기초보장수급자 비율 (기초보장수급자/행정구역인구수)×100	2.6%	3.0%	4.2%	4.38%	1.5%	3.14%
주거	취약계층 1인당주거복지예산 (주거복지예산(천원)/(수급자인구+차상위계층인구))	302	229	-	-	-	265.5
	주택보급률 (주택수/일인가구수)×100	108.8%	108.8%	111.3%	111.5%	-	110.1%
일자리 (고용)	노인일자리사업참여비 (참여여성취업인원수/취성패참여여성수)×100	35.2%	6.2%	5.9%	-	3.3%	12.7%
	사회적기업 고용률 (노인돌봄관련서비스이용자/노인인구)×100	4.7%	-	-	-	0.11%	2.4%
	자활성공률 (장애인돌봄관련서비스이용자/등록장애인)×100	1.5%	29.1%	14.4%	-	26.2%	10.4%
	취업성공패키지성공률 (영유아돌봄관련서비스이용자/영유아인구)×100	58.3%	60.6%	-	-	22.9%	47.3%

출처 : 제3기 지역사회복지계획(충남, 충북, 전남, 전북, 경기도) 2014

## 2. 사회복지환경

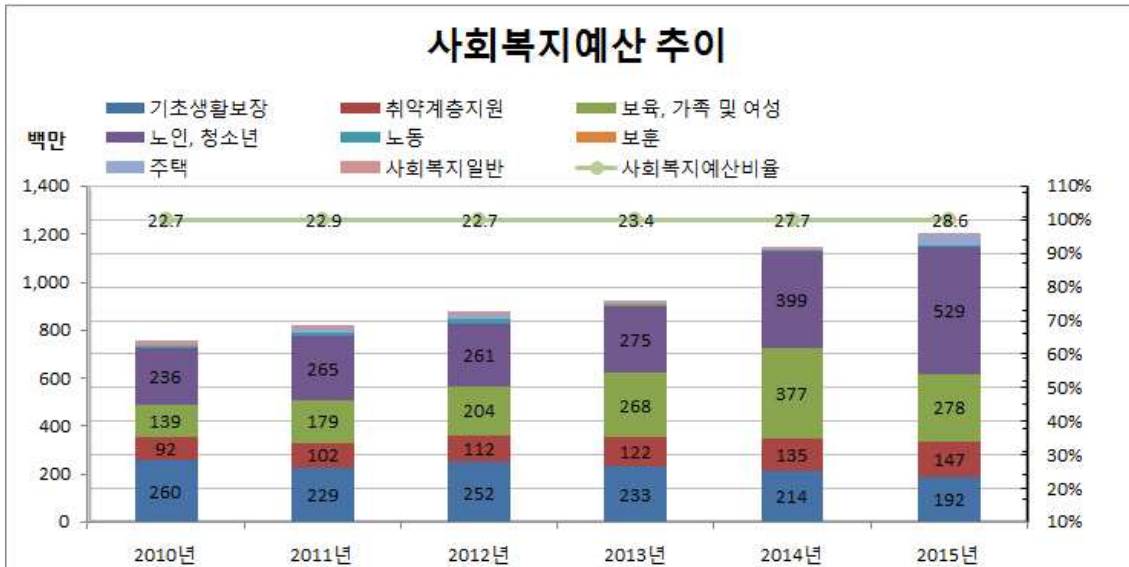
### 1) 사회복지예산 현황

□ 충남도 2015년 일반회계(4,217,000,000천원)에서 사회복지예산(1,205,333,017천원)이 차지하는 비중은 28.58%이며, 보건예산(83,404,740천원) 비중은 전체 일반회계에서 1.98%를 차지함. 따라서 사회복지 및 보건예산을 포함하면 일반회계 대비 30.56%임.

○ 이러한 사회복지예산의 증가추이를 보면 2010년 22.7%, 2011년 22.9%, 2012년 22.7%, 2013년 23.4%에서 2014년 27.7% 그리고 2015년 현재 28.6%의 증가를 보이고 있음.

<그림 2> 복지분야 연도별 예산현황

(단위 : 백만원)



출처 : 충청남도 홈페이지(재정정보, 각년도)

<표 3> 복지분야 연도별 예산현황

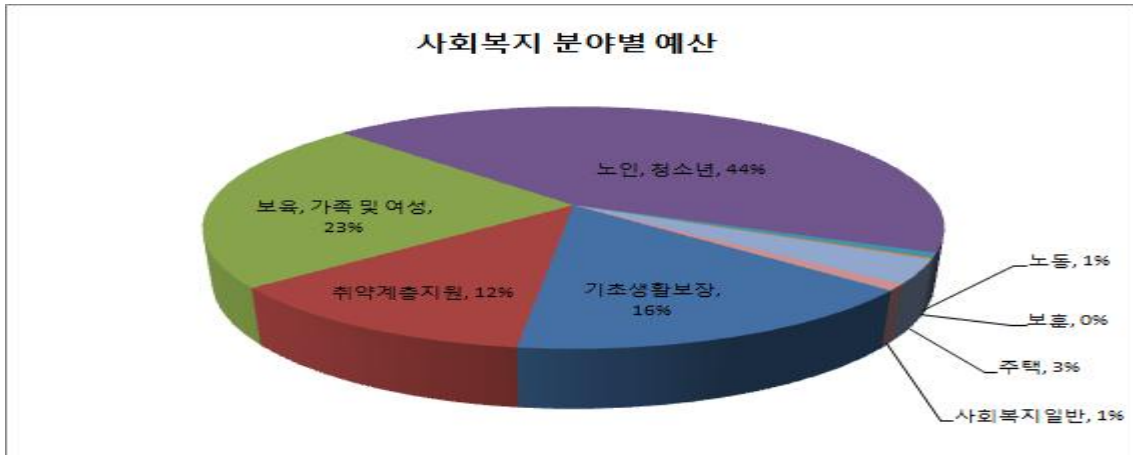
(단위 : 천원)

구분	2010년	2011년	2012년	2013년	2014년	2015년
기초생활보장	260,239,157	228,719,237	251,621,362	232,602,892	213,779,046	191,740,752
취약계층지원	92,342,801	102,143,635	112,372,431	122,030,641	134,967,703	147,164,587
보육, 가족 및 여성	139,032,913	178,708,268	203,502,667	268,069,427	377,455,833	278,244,942
노인, 청소년	235,950,862	264,684,205	260,652,231	274,608,092	398,612,727	528,913,329
노동	6,853,300	14,477,880	20,632,335	9,660,587	9,442,843	7,878,113
보훈	1,290,100	1,229,600	1,083,600	2,618,037	2,018,037	2,258,000
주택	16,515,000	21,133,000	15,984,600	5,011,500	970,000	38,851,597
사회복지일반	7,882,085	9,472,830	11,527,818	11,416,406	10,314,412	10,281,697
합계	760,106,218	820,568,655	877,377,044	926,017,582	1,147,560,601	1,205,333,017

출처 : 충청남도 홈페이지(재정정보, 각년도)

- 한편 사회복지분야별 예산현황(2015년)을 살펴보면 노인, 청소년분야 44%, 보육, 가족 및 여성분야 23%, 기초생활보장 16%, 취약계층지원 12%, 주택 3% 등의 순서로 나타남.

<그림 2> 사회복지 분야별 예산



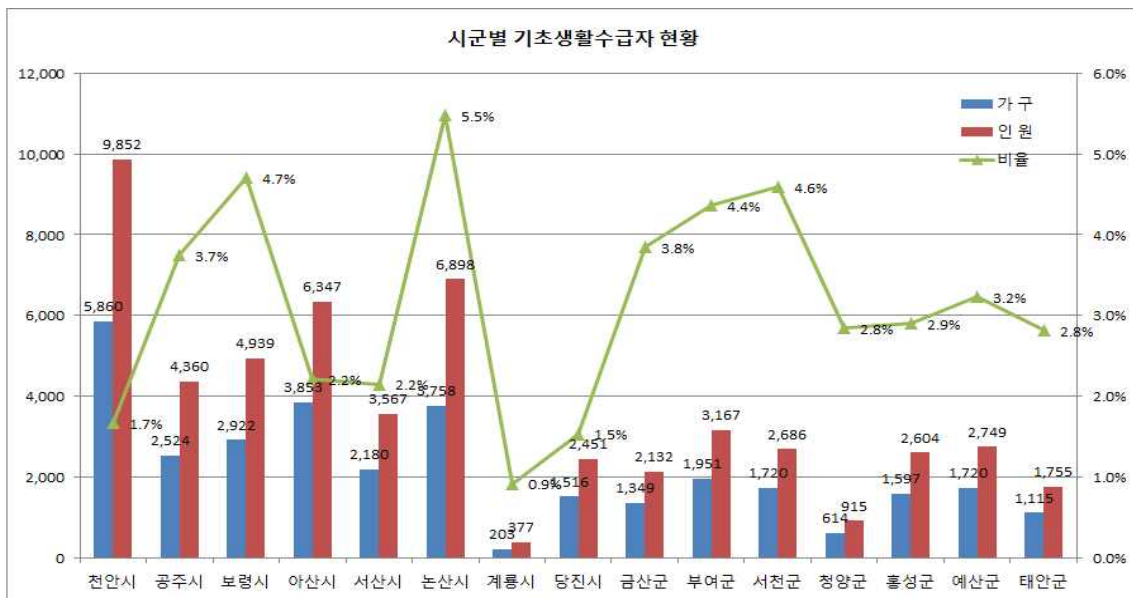
출처 : 충청남도 홈페이지(재정정보, 2015년)

## 2) 사회복지대상자 현황

### (1) 기초생활보장 수급자 현황

- 2013년 12월 31일 기준 충남도내 기초생활수급자는 총 32,882가구, 54,799명으로 조사되었음. 이 가운데 일반수급자는 50,258명, 시설수급자는 4,541명으로 파악됨.

<그림 3> 시군별 기초생활수급자 현황

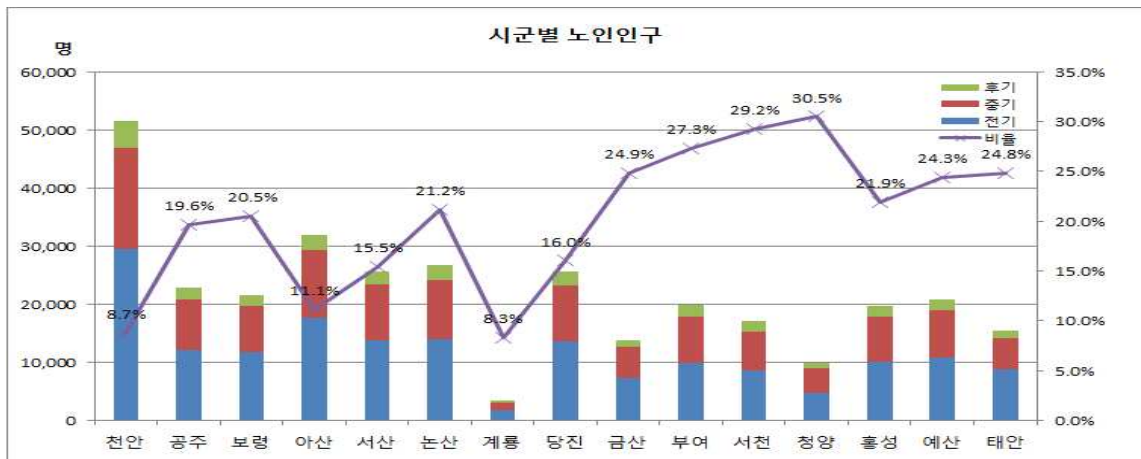


출처: 충청남도, 2014. 제3기 지역사회복지계획

## (2) 노인인구 현황

- 충남의 노인인구(2014년 5월 기준)는 325,273명으로 전체 인구대비 15.9%임.
- 15개 시·군별로 인구대비 고령화비율을 살펴보면, 청양군이 30.5%로 가장 높고, 그 다음은 서천군이 29.2%, 부여군이 27.3%로 높으며, 계룡시가 8.3%로 가장 낮음.
- 연령별로 살펴보면, 전기고령인구인 65~74세가 174,017명, 중기고령인구인 75~84세가 121,833명, 후기고령인구인 85세이상 인구가 29,423명임.

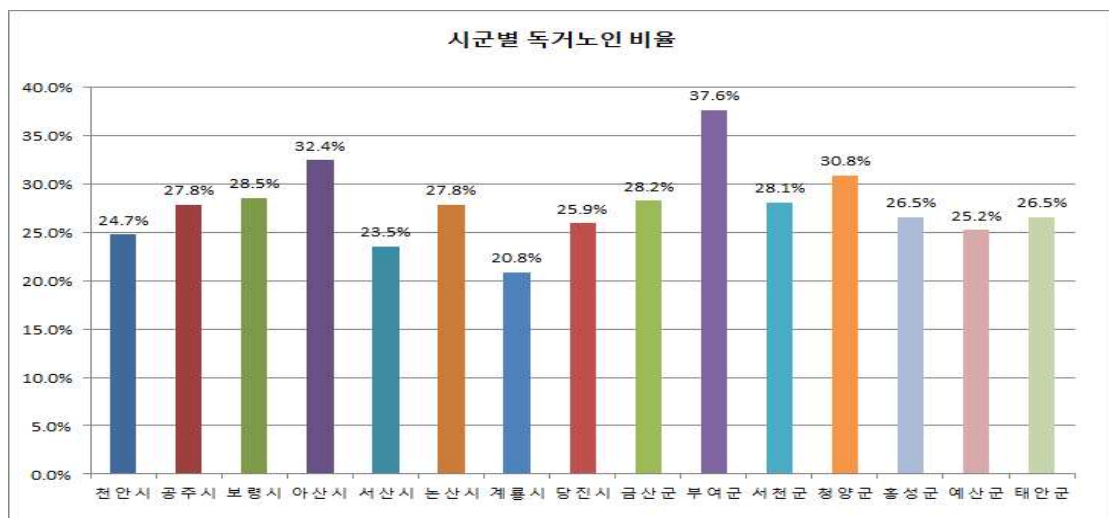
<그림 4> 시·군별 노인인구



출처: 충청남도, 2014. 제3기 지역사회복지계획

- 한편 독거노인 현황을 살펴보면 2014년 6월말 기준 충남도내 독거노인은 총 90,043명으로 기초생활수급노인이 13,179명, 일반노인이 76,864명으로 조사됨.

<그림 5> 시·군별 독거노인 비율





### (3) 장애인 인구 현황

- 충남의 장애인 등록 현황은 124,545명으로 4.9%에 해당하는 것으로 나타남 (2013년).
- 장애범주를 15개 유형으로 구분하여 살펴보면, 지체장애인 66,465명으로 가장 많으며, 청각 13,527명, 시각 12,114명 순으로 많은 것으로 조사됨.
- 장애등급별로 살펴보면, 6급이 30,729명으로 가장 높고, 그 다음은 5급(26,344명), 3급(22,089명)순으로 조사되었으며, 장애정도가 높은 1급은 9,468명, 2급은 17,162명으로 파악됨.

### (4) 보건의료 및 기타 대상자

- 2014년 3월 31일 기준 충남도내 재가정신질환자는 총 7,046명이 등록된 것으로 조사됨.
- 한편 충남 치매환자는 2013년 12월 31일 기준 총 15,052명이고 지역별로는 당진이 2,583명으로 가장 많고, 계룡이 175명으로 가장 적은 것으로 나타남.
- 충남의 자살률은 2012년 기준 십만명당 37.2명으로 전국 평균인 28.1명보다 높으며, 지역별로는 청양군이 십만명당 68.8명으로 가장 높고, 계룡시가 7.1명으로 가장 낮은 지역으로 나타남.
- 2014년 1월 1일 기준 충남도내 외국인 근로자는 총 31,775명, 결혼이민자는 7,905명임. 외국인 근로자는 남자가 24,970으로 여자보다 많으며, 결혼 이민자는 여자가 7,296명으로 많음.

## 3) 사회복지공급기관 현황

### (1) 사회복지 인력현황

- 충남의 전체 공무원 현황(2013년 12월 기준)은 16,398명으로 나타났으며, 이중 사회복지인력은 1,394명으로 전체 대비 8.5%로 나타남.
- 충남 본청의 공무원과 사회복지 인력을 비교하여 살펴보면, 공무원은 3,879명, 사회복지인력은 71명으로 전체 공무원 대비 1.8% 임.

<표 4> 사회복지 인력현황

구분	전체공무원 현황	사회복지인력 현황			비율
		총계	사회복지직	행정직 등 기타	
계(전체)/명	16,398	1,394	801	593	8.5%
본청/명	3,879	71	14	57	1.8%

출처: 충청남도. 2014. 제3기 지역사회복지계획

(2) 사회복지민간자원현황

- 2014년 현재 종합사회복지관은 충청남도에 17개소가 있으며, 종합사회복지관은 아산시에 5개소가 있어서 가장 많고, 인구가 도내에서 가장 많은 천안은 2개소에 불과함
- 사회복지생활시설의 경우 천안이 68개소로 가장 많았으며, 논산과 아산 순으로 나타남

<표 4> 사회복지시설 현황

(단위 : 개소, 명)

충남 시군별	계		아동복지 시설		노인복지 시설		장애인복지 시설		여성복지 시설		정신질환자 요양시설		부랑인 시설		기타	
	시설 수	생활인 원	시설 수	생활인 원	시설 수	생활인 원	시설 수	생활인 원	시설 수	생활인 원	시설 수	생활인 원	시설 수	생활인 원	시설 수	생활인 원
계	343	10,389	14	655	266	6,274	27	1,576	10	196	10	1,460	1	30	16	204
천안시	68	1,744	3	177	45	1,040	5	168	4	47	2	207	1	30	8	75
공주시	31	1,139	0	0	23	564	5	395	2	28	1	152	0	0	0	0
보령시	15	697	2	92	10	273	3	332	0	0	0	0	0	0	0	0
아산시	37	882	1	27	29	539	2	108	1	28	1	118	0	0	3	62
서산시	17	643	0	0	15	457	2	186	0	0	0	0	0	0	0	0
논산시	41	1,507	3	154	30	520	3	145	1	9	3	655	0	0	1	24
계룡시	9	219	0	0	7	168	0	0	1	44	0	0	0	0	1	7
당진시	19	640	0	0	18	611	1	29	0	0	0	0	0	0	1	6
금산군	22	424	2	71	19	316	1	37	0	0	0	0	0	0	0	0
부여군	10	583	1	72	8	391	0	0	0	0	1	120	0	0	0	0
서천군	14	503	0	0	11	369	2	94	1	40	0	0	0	0	0	0
청양군	7	181	0	0	7	181	0	0	0	0	0	0	0	0	0	0
홍성군	17	452	1	26	12	207	1	25	0	0	1	164	0	0	2	30
예산군	20	439	1	36	17	331	1	28	0	0	1	44	0	0	0	0
태안군	16	336	0	0	15	307	1	29	0	0	0	0	0	0	0	0

출처: 2012년 충청남도 기본통계

- 한편 충남의 어린이집은 총 2,061개소이며, 가정어린이집이 1,127개소(54.7%)로 가장 많고, 민간어린이집 648개소(31.4%), 사회복지법인 어린이집 126개소(6.1%), 국공립어린이집 67개소(3.3%), 직장어린이집 29개소(1.4%) 등으로 나타남(2014년 5월 30일 기준)

- 충남의 특수어린이집은 7종으로 총 381개소가 있으며, 시간연장어린이집이 271개소로 가장 많고, 다음 영아전담어린이집, 장애아통합어린이집 순으로 나타났으며, 24시간어린이집이 2개소로 가장 적은 것으로 나타남

#### 4) 사회복지욕구 현황

- 「2014년 충청남도 지역사회복지계획 욕구조사」 결과 충청남도 지역사회에 대한 전반적 만족도를 높이기 위한 서비스로는 첫째, 어르신을 위한 서비스가 41.2%로 가장 높게 나왔고, 다음으로 여성과 저소득층을 위한 서비스가 각각 14.7%임.
- 「2013년 충청남도 보건복지 중장기 계획수립연구」에서 충남 도민의 복지욕구를 조사한 결과 복지보건 인프라영역에서는 ‘각 기관의 사업계획 및 서비스 공유와 정보교환’에 대한 욕구, 또한 ‘도청, 시군청과 규칙적 민관 연계 모임’에 대한 욕구가 강하였음. 또한 노인층은 ‘의료보험 자기부담금 경감’과 ‘노인 장기요양보험서비스에 대한 홍보’욕구가 많았고, 여가를 위해 노인복지관 등 다양한 시설과 프로그램의 보급을 약 70% 이상 요구하고 있음.
- 보육·아동·청소년분야는 ‘보육비지원’, ‘국·공립어린이집확대’가 모두 높았고, 청소년들은 ‘방과후 활동지원’, ‘교육비지원’ 등의 욕구가 가장 높았음. 장애인의 경우 ‘경제적 어려움’, ‘건강문제’, ‘고용문제’ 해결의 욕구, 여성과 가족부분에서는 ‘가족갈등예방’ 및 ‘가족관계 개선’의 욕구가 많았음.
- 충청남도의 복지 전망에 대하여 저소득층의 경우 ‘민간복지와의 연계협력 강화’, ‘자립강조’, ‘자녀양육 및 일과 가정의 양립지원강화’, ‘보육서비스의 품질강화’, ‘학업스트레스 및 학교적응 강화’, ‘장애인권 및 자립강화’, ‘다문화 가족에 대한 욕구 확대와 취약가족에 대한 지원체계’등이 강조될 것으로 예측하고 있음.
- 한편, 정부는 ‘빈곤층 증가와 중산층 감소로 인한 소득양극화의 심화’, ‘저출산·고령화, 핵가족화’ 등 사회여건의 변화에 따른 복지수요의 다양화에 대응하기 위한 복지여건에 대응하기 위하여 ‘빈곤탈출과 생활보장’, ‘출산과 양육지원강화’, ‘건강한 삶 보장’, ‘노후생활 안정’, ‘보건복지 일자리 창출’을 정책목표로 추진하고 있어 정부정책변화에 대응하는 충청남도의 사각지대 해소, 출산·양육지원정책 지원 등을 강화할 필요가 있음.

5) 복지환경 및 여건에 대한 SWOT분석

- 충청남도는 지속적인 인구유입으로 젊은 인구가 증가하고 있으나, 동시에 장애인·독거노인·학업중단 청소년 등 취약계층도 증가하고 있으며, 외국인 근로자와 다문화 인구도 함께 증가하고 있음. 특히 강점으로는 높은 1인당 총생산량과 낮은 실업률과 높은 고용률을 나타내고 있음
- 또한 낮은 범죄률과 높은 교육수준과 적은 교육비, 충청남도 도민으로서의 자부심도 장점으로 인식되고 있으며 민선 5기에서 6기로 이어지는 안정적인 복지정책이 장점임
- 그러나 상대적으로 낮은 생산연령의 인구비율, 높은 노인인구비율, 낮은 가구소득, 만혼 현상과 첫째아 출산 연령의 상승, 외국인 근로자의 증가, 높은 이혼율과 이혼가정의 자녀들, 높은 학교폭력 발생율, 높은 기초생활보장 수급자비율과 높은 등록장애인, 높은 자살률, 낮은 행복지수는 약점이 되고 있음.
- 특히 낮은 재정자립도는 충청남도 복지정책을 수행하는데 위협이 되고 있으며, 외국인 근로자와 다문화인구의 증가도 정책의 변화를 요구하고 있음. 또한 15개 시군의 사회경제적 불균형과 연계협력체계의 미비, 민-관 협력에 대한 도민의 의지가 높지만 정작 민-관협력의 경험이 부족하고 관-관 협력의 경험도 부족하다는 점은 통합적인 복지정책을 구현하는데 있어서 다소 위협적 요소가 될 수 있음.
- 이러한 요소는 도민들의 욕구가 민-관협력, 관-관협력의 중요성과 필요성을 충분히 인식하고 있으며, 이에 대한 사회복지인프라 조성의 필요성을 공감하고 있음. 이러한 욕구와 인식의 변화로 새로운 사회복지 전달체계를 구현한다면 새로운 복지일자리를 창출 할 수 있을 것이며, 새롭게 자리잡은 내포신도시의 도청사를 중심으로 복지행정 체계를 재편할 수 있을 것임.
- 무엇보다도 민선 5기에 이어 6기 도지사의 사회복지에 대한 관심과 사람중심의 정책의지 그리고 친복지적 성향의 충청남도 교육감과의 관-관협력의 환경이 기회요소임.

강점(Strengths)	약점(Weakness)
<ul style="list-style-type: none"> <li>◦높은 1인당 총생산량(GRDP)</li> <li>◦높은 인구 증가율, 높은 유년인구비율</li> <li>◦낮은 실업률과 높은 고용률</li> <li>◦낮은 비정규직 비율과 높은 정규직 비율</li> <li>◦높은 직업교육경험률</li> <li>◦낮은 범죄율</li> <li>◦높은 교육수준과 적은 교육비</li> <li>◦충남도민으로서의 높은 자부심</li> <li>◦민선 5기에서 6기로 이어지는 복지정책의 안정성과 연속성</li> </ul>	<ul style="list-style-type: none"> <li>◦낮은 생산연령인구 비율</li> <li>◦높은 노인인구비율</li> <li>◦낮은 가구소득</li> <li>◦만혼 현상과 첫째아 출산 연령 상승</li> <li>◦외국인근로자수의 증가</li> <li>◦높은 이혼율과 이혼가정의 자녀들</li> <li>◦높은 학교폭력 발생율</li> <li>◦높은 기초생활보장수급자비율,</li> <li>◦높은 등록장애인</li> <li>◦낮은 행복지수</li> <li>◦높은 자살율</li> </ul>
기회(Opportunities)	위협(Threats)
<ul style="list-style-type: none"> <li>◦민-관협력, 관-관협력에 대한 필요성 공감</li> <li>◦사회복지 인프라 조성의 필요성 공감</li> <li>◦전달체계 개편을 통한 새로운 일자리 창출 가능</li> <li>◦내포 신도시에서의 새로운 행정환경</li> <li>◦도지사의 사회복지에 대한 지속적 관심 및 정책강화</li> </ul>	<ul style="list-style-type: none"> <li>◦낮은 재정자립도</li> <li>◦외국인근로자와 다문화인구 증가</li> <li>◦미약한 청소년복지정책</li> <li>◦시군의 불균형과 연계협력체계 구축의 어려움.</li> <li>◦민-관, 관-관 협력의 경험이 다소 부족함.</li> </ul>



과 제
<ul style="list-style-type: none"> <li>◦취약계층이 스스로 일할 수 있도록 자립지원</li> <li>◦도민이 도민을 돕는 도민 공동체 의식 향상</li> <li>◦사각지대를 해소할 수 있는 사회복지 서비스 제공</li> <li>◦서비스를 제공하는 인력 지원 등 서비스 역량 강화</li> <li>◦도의 사회복지 기반을 확대할 수 있는 인프라 확대</li> <li>◦보건 등 타 분야와 연계 협력 증진</li> </ul>

<그림 6> 충청남도 복지환경 및 여건에 대한 SWOT분석

#### IV. 민선5기 및 민선 6기 복지정책의 성과와 과제

##### 1. 민선5기/ 민선6기 주요 복지정책

구분	민선5기	민선6기	평가
1	생애주기별 맞춤형복지	수요에 기반한 생애맞춤형 복지 실시	상
2	통합상담콜센터 설치 운영	행복키움지원단 운영 활성화	중
3		광역치매센터 운영 활성화	상
4	비수급 저소득층에 대한 지원 강화	광역자활센터 설치 운영	상
5	충남복지재단 설립운영	충남복지재단 설립 운영	하
6		사회복지종합회관 건립 추진	상
7	충남사회복지공제회 설립운영	사회복지사처우 개선	상
8		복지관리지표(6개 분야 13개 영역, 79개 지표)에 대한 대한민국 평균 OECD평균과 비교운영, 복지수준 평가관리	상
9		어르신 정책자문단 설치 운영	상
10		고령화 친화기업육성, 시니어클럽확대 등 노인일자리 지원	중
11	행복경로당 조성 운영	독거노인공동생활제, 행복경로당 확대 운영	상
12		경로당 여가프로그램 활성화	상
13	노인복지시설 확충	노인회관 건립 정상추진	상
14		어르신 자서전 편찬사업	상
15	지역아동센터 처우개선, 급식예산 우선지원	보육시설 평가인증 지원	상
16	보육교사처우개선과 4대보험료 지원	보육교사 역량개발 지원	상
17	영유아무상보육확대(셋째아 이상무상보육, 만5세아 아동 무상보육)	시간별 24시간 거점어린이집 및 시간연장형 보육시설 운영	상
18	장애인활동보조서비스 확대	장애인활동보조서비스 확대	상
19	장애인가족지원센터 기능 강화	장애인직업재활시설 운영지원	상
20	장애아동돌봄서비스 확대실시	장애인 권리보장 강화	상
21	장애인관련 조례제정(장애인차별금지/장애인인권조례제정)	내포신도시 내에 보훈·애국공원 정상 건립	상
22	장애인 이동 및 접근권 제고(장애인편의시설 설치율 제고)	충남 인생이모작 지원센터 설치	중
23	심야시간대 응급약 구입 및 도민편의 제공	응급의료 대응체계 확충	상
24	보호자없는 병실 운영	보호자없는 행복병실 운영확대	상
25	공공의료서비스 확대(공공의료원 장비현대화, 영유아무료접종확대 등)	만12세 이하 국가필수 예방접종 확대	상
26	우리마을 주치의제 운영	우리마을 주치의제 운영 활성화	상
27		도서산간 및 독거노인 중심 등 응급의료 취약지구 해소	상
28	출산지원시책확대(여성장애인 출산 및 육아지원)	공공산후조리원 운영 활성화	중
29		국공립 어린이집 및 직장어린이집 설치 확대	중
30	여성일자리활성화 종합대책 마련	여성새로일하기 센터 운영확대(경력단절방지)	중
31		가족친화적 기업유치	중
32		여성폭력없는 여성이 안전한 충남만들기	중
33	여성, 노인취업자를 위한 평생학습지원	민주적 가족관계 및 가족문화 조성을 위한 프로그램 운영	중
34	다문화 가정 지원 확대	다문화가족 정착단계 맞춤형 서비스 제공	중

## 2. 민선5기 복지정책의 성과

### 1) 셋째아 무상보육 시행(전국최초)

- 2011년 도정을 빛낸 10대 시책으로 선정되었으며 국무총리 기관상 수상
- 도민들의 출산에 대한 인식개선 및 관련 정책의 지속적 추진으로 출산율이 전국 최상위 수준임(2012년 현재 합계출산율 충남도 1.57명, 전국평균 1.29명).

### 2) 행복경로당 운영

- 어르신에게 생활밀착형 고품질 서비스 제공으로 행복한 노후를 지원하기 위해 행복경로당을 조성·운영하고 있음(2014년 현재 175개소 설치 운영).
- 행복경로당 이용자 만족도 조사결과 89%가 만족하고 있는 것으로 나타남.

### 3) 지역사회복지협의체 사무국설치 지원(복지거버넌스 추진체계 구축)

- 민관 거버넌스의 핵심추진체인 시군단위에 설치된 지역사회복지협의체의 사무국 인력의 인건비 지원
- 관련분야의 중앙부처 평가에서 우수하게 평가됨

### 4) 장애인복지발전5개년 계획 수립 시행(전국최초)

- 장애인복지발전 협력 거버넌스 체계를 구축하여 사회통합형 장애인복지발전 5개년 계획수립함.
- 전국 최초 지방정부의 관련부서에서 계획을 수립하여 담당공무원의 기획력이 제고되어 광역단체의 역할모델을 제시한 선도적인 사업임.
- 이에 따라 2012년 16개 시·도중 장애인복지수준이 가장 향상된 광역자치단체로 선정되었으며 제1회 한겨레 지역복지대상 최우수상으로 선정되었고(2012.11.19) 보건복지부 장애인복지분야 복지행정상 우수상 수상.

### 5) 장애인생산물품 우선구매

- 충남도 장애인생산물품 우선구매 촉진조례 제정(2011.3)으로 품목에 상관없이 총 구매액의 1% 이상 우선구매 의무 강화
- 이에 따라 장애인 우선구매 실적이 2009년 37억원에서 2012년 66억원으로 대폭 증가(전국 2위)

### 6) 생명존중 자살예방사업 추진

- 생명존중문화 조성 및 도민 자살예방에 관한 조례 제정으로 자살문제에 대한 사

회적 인식 확산 및 도민 공감대 형성(자살예방관련 종합대책 수립)

- 광역정신건강증진센터 설치 운영(2012년), 표준형정신건강증진센터 운영, 자살 고위험군 조기개입 및 위기관리, 생명사랑 지킴이(2013년 4,203명), 생명사랑 행복마을운영(2013년 56개 마을)을 통해 지역주민의 참여를 유도하고 지역사회중심의 자살예방사업추진 기반 마련
- 이에 따라 인구10만명당 자살사망률이 2009년 45.8명에서 2012년 자살율 37.2명으로 낮아짐.

#### 7) 보호자없는 병실 운영

- 보호자 없는 병실 운영으로 환자의 접근성 및 편의성을 제고하고 간병인력의 일자리 창출에 기여함. 저소득층 환자 및 보호자의 간병부담 해소하고 간병문제의 사회적 차원의 접근 및 해결방안 제시
- 2014년 현재 보호자 없는 병실 사업 안정적 추진(13개 병원, 27병실, 151병상 확대)

#### 8) 지방의료원 현대화 및 기능보강 사업 및 보건의료서비스 공공성 제고

- 보건의료서비스의 질 제고 및 이용의 접근성 확보를 위해 시설현대화와 의료원 이전신축 및 의료장비를 보강함(지방의료원 이용자 점증적 증가).
- 보건의료의 공공성 제고와 경영개선의 안정성 도모를 위해 노력

#### 9) 복지보건국 조직 개편

- 민선 5기 출범과 함께 저출산 고령화 문제에 대한 선제적 대응을 위해 저출산 고령화대책과, 장애인복지의 주무부서인 장애인복지과 신설
- 이에 따라 관련 부서의 정책 기획력이 제고되었으며 도민의 복지욕구와 복지환경 변화에 능동적 대응체계 마련

#### 10) 사회복지사 처우개선 노력

- 2013년 이후 보건복지부 인건비 가이드라인 준수(공무원 보수 95% 이상)
- 2018년까지 공무원 보수 정부기준 100% 준수
- 충청남도 사회복지사 등의 처우 및 지위 향상을 위한 조례 제정(2013. 7. 30)
- 처우개선비 지급 : 2006년 이후 전 사회복지시설 지급(근무경력과 시설에 따라 월 9-18만원 차등 지급)



11) 충남형 복지기준 설정 및 단계적 실천

- 도의 복지수준 9개 광역도 중 1위 수준 달성 목표로 열위지표 특별 관리
- 2013년 복지보건중장기계획수립과 도민 정상회의 실시
- 복지관리지표(6개분야 13개영역, 79개 지표)에 대한 대한민국 평균 OECD평균과 비교운영, 복지수준 평가관리

12) 권역별 아동보호전문기관 확충

- 아동학대에 대한 대응 및 사례관리, 예방교육, 사후서비스 등을 위해 기존 2개소에서 3개소로 확충(2014년도 충남도 우수시책 선정)

### 3. 민선5기 복지정책의 과제

1) 복지정책 추진과정에 도의회와의 긴장과 갈등

- 민선 5기 초반에 도의회와의 복지정책에 대한 광범위한 합의와 이해 부족으로 복지정책추진환경 제약받음

2) 충남복지재단 설립 무산

- 사회복지전달체계상 공공과 민간의 협력모델인 복지재단을 통한 복지자원의 합리적 이용 및 관리와 통합적 서비스 제공을 위해 타 광역지자체의 경우 설립·운영함에도 불구하고 이에 대한 이해 부족으로 추진 중단됨.
- 충남복지공동체 추진을 위한 광역단위 추진체의 설치 및 운영의 합리적 방안 도출

3) 내포신도시내에 사회복지종합회관 미설립

- 사회복지직능단체의 운영공간 및 사회복지사의 교육 및 훈련시설 마련
- 광역단위 민간복지기관을 집적화하여 상호연계 및 협력적 운영공간 확충
- 충남복지재단 및 사회복지협의회(현재 대전소재), 사회공헌센터 등 다양한 민간 복지 관련기관의 운영기반 확보
- 내포신도시 거주주민의 종합사회복지센터 공간 활용

4) 복지보건부서의 전문행정인력의 부족과 승진 등 인사상의 인센티브 미약

- 충남도정의 핵심부서로의 정체성 확립과 전략적 인력관리 미흡
- 조직내의 역동성 제고를 위해 구성원의 소진(burn out)을 방지할 수 있는 시스템 마련 필요.

## ☞ 종합평가

- 민선 5기의 충남도의 복지정책의 평가는 전반기와 후반기로 구분하여 살펴보아야 함.
- 전반기는 내외부적 환경제약 즉, 의회와의 관계와 복지재정의 빈약, 구성원의 복지거버넌스에 대한 낮은 인식 등으로 충남도정부의 복지철학과 기초가 구체적인 정책으로 연결되지 못함.
- 후반기에는 복지보건의중장기계획 수립과 도민정상회의를 통한 복지기준선 설정으로 복지정책의 체계화를 통해 관리지표를 마련함으로써 열외지표에 대한 정책적 관심이 촉구되었으며 이의 기반위에 민선6기 충남형 복지정책의 방향이 설정됨

## 4. 민선 6기 복지정책 방향

### 1) 비전 및 추진 전략

- 비전 : “언제 어디서나 모두가 행복한 복지 충남” : 아이에서 어르신까지 행복한 권리
  - 세대, 계층, 남녀, 지역 구분없이 모든 도민의 복지권 보장

- 목적 : “복지사각지대 없는 행복충남”

### ○ 추진전략 :

- ① 주민주체, 주민참여에 기반한 지역의 복지화
- ② 참여복지의 체계화 및 과학화
- ③ 일자리와 함께하는 복지
- ④ 성평등 및 성주류화 복지

### 2) 추진방향 : 6대 복지사각지대 제로화 추진(충남복지기준선 확립)

- ① 사회복지예산 확충 : 광역도 최상위 수준(복지예산의 사각지대 해소/ 복지보건의 예산의 지속적 확충 2018년 32.3%, 2023년 42.3%)
- ② 욕구에 기반한 맞춤형 평생복지 실시(생애주기별 사각지대 해소)
- ③ 사회복지인프라 지역별 불균형 해소(지리적·공간적 사각지대 해소)
- ④ 저출산고령화에 따른 제도 정비 및 선제적 대응(제도의 사각지대 해소)
- ⑤ 지역사회중심의 서비스 강화로 24시간 안심서비스(프로그램) 추진(시간의 사각지대 해소)
- ⑥ 지역기반의 사례관리체계 확충을 사회자원의 통합적 관리 및 토달서비스 실시(지역사회 자원이용의 사각지대 해소)

## <참고문헌>

- 경기도. 2014. 제3기 지역사회복지계획
- 이재완. 2014. 충청남도 정책자문위원회 복지보건분과 활동사례.
- 이재완. 2012. 충남도 복지정책의 정향과 과제. 충남복지 현재와 미래. 복지보건분과 정책개발토론회 자료집
- 이재완. 박순우. 2013. 신제도주의적 관점에서 지방정부 복지정책결정과정정에 관한 연구. 한국지역사회복지학회. 한국지역사회복지학 제44집.
- 전라남도. 2014. 제3기 지역사회복지계획
- 전라북도. 2014. 제3기 지역사회복지계획
- 충청남도 복지보건국. 2014. 민선 6기 공약실천계획 내부자료.
- 충청남도 정책자문위원회. 2014. 복지보건분과 워크숍 자료집.
- 충청남도. 2012. 정책개발회의 자료집(민선5기 공약, 정책과제카드).
- 충청남도. 2013. 도정 역점과제에 대한 시책토론회 자료집.
- 충청남도. 2013. 직접민주주의를 통한 충남형 복지공동체 만들기. 2013 충남도민정상회의 자료집.
- 충청남도. 2013. 충청남도 복지·보건 중장기 계획수립 연구.
- 충청남도. 2014 충남사회지표.
- 충청남도. 2014. 2014-2018 민선 6기 공약실천계획.
- 충청남도. 2014. 민선5기 공약사업 추진 결산 자료집.
- 충청남도. 2014. 민선6기 공약실천계획 보고 자료집.
- 충청남도. 2014. 민선6기 도정방향 기자회견 자료집.
- 충청남도. 2014. 제2기 정책자문위원회 2014년도 정기회의 자료집.
- 충청남도. 2014. 제3기 지역사회복지계획
- 충청남도. 2014. 제6기 지역보건의료계획(안).
- 충청남도. 2014. 충남도정 민선6기 4개년 계획 2014-2018
- 충청남도. 2015. 제3기 충청남도 정책자문위원회 2015년도 정기회의 자료집.
- 충청북도. 2014. 제3기 지역사회복지계획