

서천군 생태관광 추진방안

/김경태(충남발전연구원 책임연구원)

- 1 배경 및 목적
- 2 개념 정의
- 3 생태관광 인지도 및 현황
- 4 법적 검토 및 특성
- 5 우리나라 생태관광 관련 정책 동향
- 6 서천군 생태관광 활성화 추진방향

1. 배경 및 목적

● 생태관광의 방향 설정 필요

- 최고의 생태 관광 도시 서천을 비전으로 다양한 생태관광 사업 추진
- 이를 위해 ‘생태관광 기반구축, 상품개발, 명품화’를 추진하고 있음
- 그러나 생태관광 활성화를 위해서는 정확한 생태관광의 개념과 방향 설정을 통한 발전방안이 필요함

● 서천에 적합한 생태관광 전략 및 방안 마련

- 생태관광 개념 정립
- 서천 생태관광 현황 및 정책 동향 검토
- 서천군 생태관광 추진방안 설정

2. 개념 정의

● 생태관광 정의

- 훼손되지 않은 자원을 관광매력물로 개발하되 지역의 환경적, 경제적, 사회 문화적 수용력에 기반하여 개발규모를 산정하고, 개발과 운영관리 전 과정이 환경관리시스템 하에서 모니터링되도록 하면서, 자연과 문화를 즐기고, 배우고 존중할 수 있는 프로그램들이 경제적 지속성을 보장하는 것

● 생태관광 개념

- 접근시각에서의 정의 : 개발접근시각(공급자), 환경접근시각(수요자)
- 대안관광으로서의 생태관광 : 지속가능한관광(sustainable tourism)
- 적극적 참여활동으로서의 생태관광

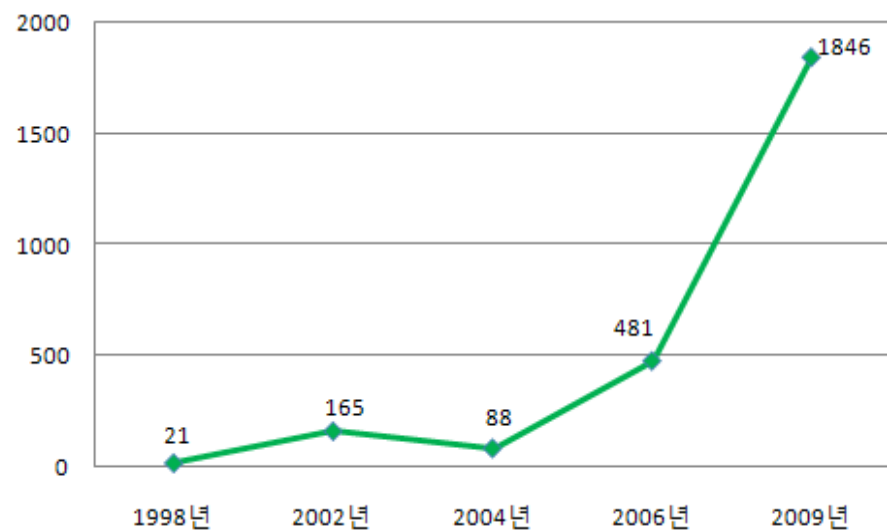
2. 개념 정의

○ 생태관광의 특성

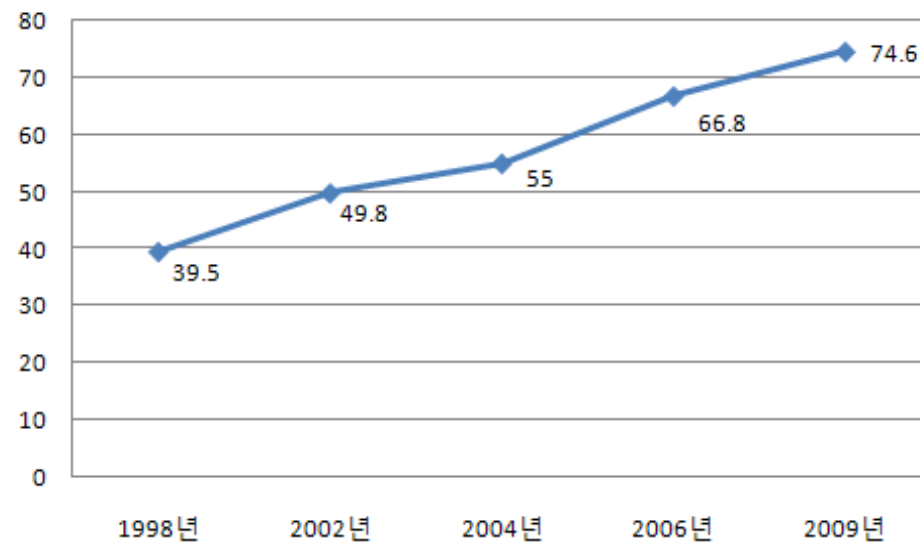
- 대상지 자연과 문화 보전/유지를 위한 적극적 참여
- 환경 교육 및 해설
 - : 관광객의 환경에 대한 부정적 영향 최소화
 - : 관광객의 환경인식 제고
- 지역사회적 적극적 참여 보장
- 지역에 기반을 둔 경제활동을 통한 지역경제 발전 추구
- 환경보전을 위한 경제적 수익의 환원
- 수요가 아닌 공급 중심의 개발(수용력에 기초하여 수요 산정)
- 사회적, 경제적, 환경적 목표 통합 달성 추구

3. 생태관광 인지도 및 현황

○ 생태관광 인지도



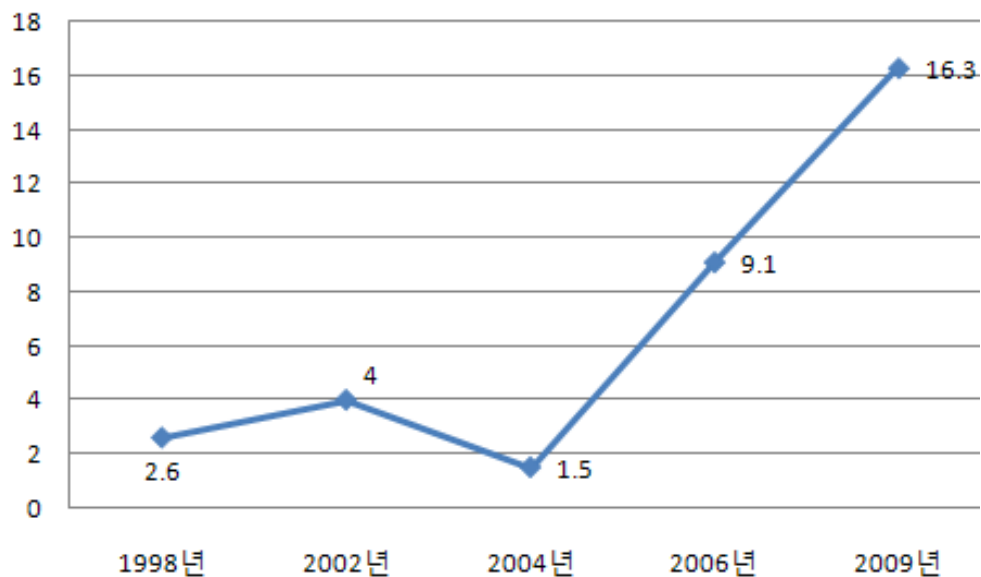
생태관광 연도별 언론노출빈도



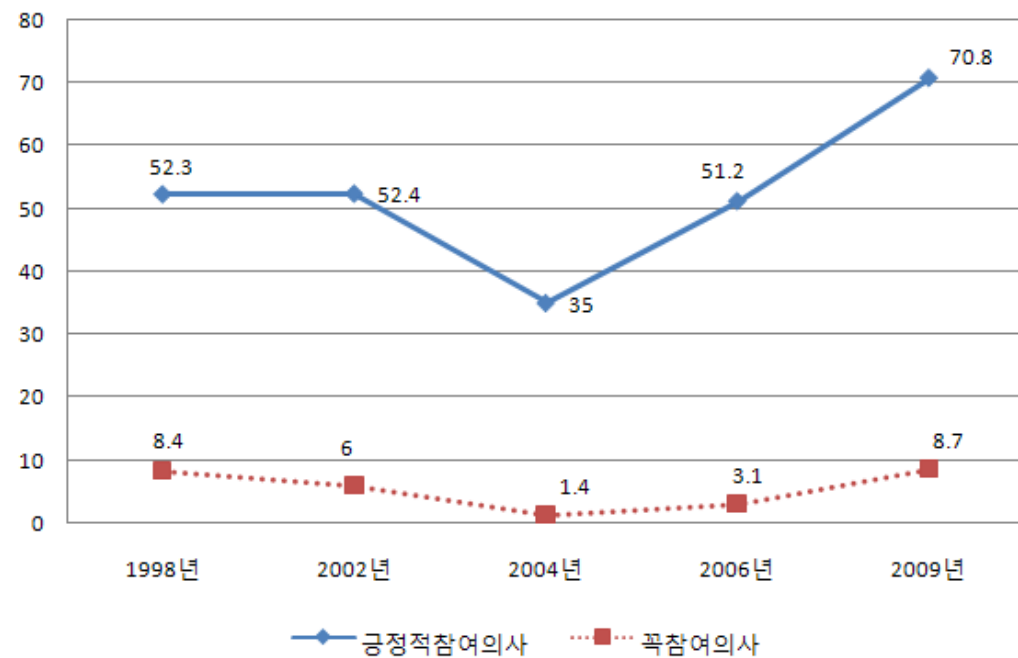
생태관광인지도 변화추세

3. 생태관광 인지도 및 현황

생태관광 참여경험률



생태관광 참여경험율 변화추세



생태관광인지도 변화추세

3. 생태관광 인지도 및 현황

○ 지방자치단체 개발 현황

- 생태관광이라는 명목하에 다양한 개발이 추진되고 있는 현실에서, 지역간 경험과 노하우를 공유하고 상생발전을 도모하고자 생태관광 시장군수 협의회 결성(10개 지자체가 참여)

○ 생태관광 상품개발 현황

- 생태관광은 산업과 연계되고 그를 통한 경제적 편익창출이 중요한 요소 중 하나임. 그러나 생태관광이 하나의 고급상품으로 자리매김을 하고 있지 못한 형편
- 생태관광상품은 주로 지방자치단체 주도로 혹은 국립공원관리공단과 같은 공공기관에서 또 비영리를 추구하는 시민(환경)단체에서 제공해왔으므로 시장경쟁력을 갖고 있지 못한 상황임

4. 법적 검토 및 특성

| 구분 | 자연환경보전법 | 녹색성장기본법 | 관광진흥법 |
|-------|---|---|---------------------------------|
| 대상 자원 | 자연환경(제2조1). “자연환경” 이라함은 지하·지표(해양을 제외한다) 및 지상의 모든 생물과 이들을 둘러싸고 있는 비생물적인 것을 포함한 자연의 상태(생태계 및 자연경관을 포함한다)를 말한다. | 동식물, 생태적으로 우수한 자연환경자산, 지역의 특색 있는 문화자산(제56조) | 자연생태 |
| 대상 지 | 생태·경관보전지역 외 특별한 규정 없음(제2조12). “생태·경관보전지역” 이라 함은 생물다양성이 풍부하여 생태적으로 중요하거나 자연경관이 수려하여 특별히 보전할 가치가 큰 지역 | 동식물 서식지, 생태우수지역(제56조) | 자연지역 |
| 요구 시설 | 생태교육, 자원조사·발굴, 국민의 건전한 이용을 위한 시설(제41조(생태관광의 육성) 환경부장관은 문화체육관광부장관 및 지방자치단체의 장과 협조하여 생태관광에 필요한 교육, 생태관광자원의 조사·발굴 및 국민의 건전한 이용을 위한 시설의 설치·관리를 위한 계획을 수립·시행하거나 지방자치단체의 장에게 권고할 수 있다.) | 생태체험·교육시설(제56조) | 관광자원을 위한 시설 |
| 활동 | 교육, 조사·발굴, 건전한 이용 | 자연·문화자산의 보전·복원, 이용 | 지속가능한 관광활동(제48조의3(지속가능한 관광활성화)) |
| 협력 | 환경부, 문화체육관광부, 지방자치단체 | 중앙정부 | 지방자치단체 |

4. 법적 검토 및 특성

| 구 분 | | 세부원칙 |
|------------------|-----------------------|---|
| 환경적 지속성 | 자연환경의 보전 | <ul style="list-style-type: none"> • 재생불가능한 자원의 소비 최소화 및 친환경에너지 사용 증진 • 수용력 기반 관광객 수 제한을 통해 자원에 미치는 영향 간소화 • 수용력 기반 소규모 개발 지향 • 관광객의 부정적인 환경영향 최소화 • 지역사회의 전통적인 자연 및 문화 경관의 보전 • 친환경 생산활동(유기농재배 등) 및 친환경건축 도입 • 생태관광 편익 일부를 보전활동에 환원 |
| 사회문 화적지 속성 | 주민참여와 역량강화 | <ul style="list-style-type: none"> • 지역의 사회·문화·자연 매력물을 발견하고 개발하는데 참여 • 대상지 개발 및 운영과 관련된 의사결정과정에 참여 • 생태관광자원 및 프로그램 운영에 참여 • 생태관광 관련 주민간 갈등의 이해와 저감 노력 • 의미있는 참여를 위해 지역주민 역량강화 교육 실시 |
| | 환경인식 증진 및 양질의 경험제공 | <ul style="list-style-type: none"> • 관광객 환경인식 증진을 위한 프로그램과 시설 제공 • 지역사회와의 교류기회 확대 • 자원보전에 참여할 수 있는 기회 및 정보 제공 |
| 경제적 지속성 | 경제적 편익창출 및 합리적 분배 | <ul style="list-style-type: none"> • 지역사회의 전통적 경제활동 보전 • 관광의존도를 낮춤 • 지역을 대표하고 타 지역과 차별화될 수 있는 지역 고유의 매력요소 발견 및 개발을 돕으로써 시장 경쟁력 확보 • 지역역량에 부합하는 공급량 산정(외부자본 유입 및 편익누출 최소화) • 지역생산물을 1차적으로 이용한 상품 개발 • 지역생산물의 상품화로 관광 이외 지역경제활동의 매력성 증진 |

5. 우리나라 생태관광 관련 정책 동향

○ 신성장동력 생태관광

- 정부는 신성장동력으로 3대분야 17개 산업을 선정
- 관광분야에 해당하는 것이 MICE산업과 생태관광임

○ 녹색성장 실행전략

- 정부는 저탄소 녹색성장을 위한 5개년(2009~2013년) 국가전략 수립
- 생태관광 모델사업의 실시, 인증제도의 개발 시행, 전문 에코가이드 양성 등

○ 생태관광 시범사업

- 대통령직속 지속가능발전위원회는 DMZ 지역과 창녕군 우포늪 대상으로 시범연구 실시

5. 우리나라 생태관광 관련 정책 동향

○ 한국형 10대 생태관광모델

- 환경부와 문화부는 공동으로 한국적 특성이 담긴 생태자원을 활용하여 우리고유의 생태관광을 개발함으로써 지속가능하고 경쟁력을 갖춘 모델을 제시하고자 자원별 유형을 고려하여 한국형 생태관광 모델사업 대상지 선정

○ 생태관광 인증제도

- 문화체육관광부는 2009년 생태관광인증제도 도입을 위한 기초 조사를 끝내고 2010년에는 상세 지표와 기준 개발을 위해 연구를 실시하였으며, 2011년에는 시범인증 예정

○ 생태관광포럼

- 환경부는 생태관광 활성화를 위해 정부가 해야 할 역할과 실천사업들을 규명하기 위하여 2010. 4월에 정책분야와 홍보마케팅분야 등 2개 분야로 구성된 생태관광포럼을 구성하여 운영 중

6. 서천군 생태관광 활성화 추진방향

○ 서천군 사업계획

| 구분 | 세부사업 | 구분 | 세부사업 |
|--------------|--|--------------|--|
| 생태관광 기반구축 | <ol style="list-style-type: none"> 1. 중장기 생태관광 발전계획 수립 2. 생태관광 인증 획득 3. 생태관광 인재 및 단체 육성 4. 생태자원 조사 및 생태맵 작성 5. 생태적 관광지 개발 및 운영시스템 개선 6. 네이처 및 스토리텔링 기반 구축 7. 기초 관광기반 확충 및 강화 8. 생태전문가와 협력체계 구축 | 생태관광 상품개발 | <ol style="list-style-type: none"> 1. 정부대안사업 연계 생태관광상품 개발 2. 각종 축제 생태관광화 3. 농산어촌체험 프로그램 특성화 4. 철새여행 내실있는 추진 5. 갯벌체험 선진화 6. 실버생태관광상품 개발 |
| | | 생태관광 명품화 | <ol style="list-style-type: none"> 1. 생태관광 랜드마크 개발 및 이미지 브랜드화 2. 2017년 생태엑스포 개최 3. 관광지 및 상품간 연계루트 구축 4. 관광상품 일류 마케팅 실시 5. 생태관광 파생상품 개발 6. 관광안내시스템 혁신 |

6. 서천군 생태관광 활성화 추진방향

○ 사업추진단계별 가이드라인

| 입지선정 단계 (8) | 계획수립 단계(38) | | | | 공사시행 단계 (6) | 운영관리 단계 (11) |
|---|---|---|--|---|--|---|
| | 토지이용(11) | 교통동선(8) | 에너지 자원순환 | 순환경제 | | |
| 1.1 지역 및 역사문화 보존지역 입지제한 1.2 생태녹지축 고려 1.3 지형 및 지세 고려 1.4 지역교통체계 고려 1.5 신재생에너지 도입여건 고려 1.6 자연재해 발생 가능성 고려 1.7 개발제한구역 고려 1.8 주변지역과의 연계성 고려 | 2.1 자연순응형 계획 수립 2.2 원형보존녹지설정 2.3 아름다운경관조성 2.4 집약적 공간구조 형성 2.5 녹지체계 구축 2.6 비오톱및생태이동 통로 조성 2.7 절성토 최소화 및 생태복원 2.8 탄소저감식재계획 마련 2.9 일조량, 채광등을 고려한 시설물 2.10 바람통로 확보 2.11 토지적성평가 도입 용도배분 | 2.12친환경도로망구축 2.13대중교통이용체고 2.14자전거도로 시스템 구축 2.15 보행자도로조성 2.16 친환경 주차장 조성 2.17 친환경 교통수단 도입 2.18 무장애 이용시설 조성 2.19 정온환경 조성 | 2.20 신재생에너지 2.21 공공부문의신재생 에너지사용의무화 2.22 에너지 절약 가로시설물 설치 2.23 에너지절약 건축물 설치 2.24 친환경 건축물 2.25 에너지 이용효율 2.26 탄소배출 관리계획 작성 2.27 환경친화적 하수처리 2.28 우수활용 2.29 중수도 도입 2.30 투수성포장확대 2.31 폐기물 재활용 | 2.32 장기체류 관광유도 2.33 지역 농특산물 활용 2.34 지역주민 참여 2.35 문화관광 녹색일자리 창출 2.36 지역주민 고용 2.37 지역산업 연계성 2.38 어메니티자원의 활용 | 3.1 공정단축 저탄소공법 확대 3.2 저탄소 자재사용 3.3 건설 자재, 폐기물 재활용 3.4 저탄소 건설장비 사용 3.5 친환경 인증제품 사용 3.6 표토의 보전 및 재활용 | 4.1 온실가스 감축 매뉴얼 작성 4.2 온실가스 저감 자발적 협약 4.3 저탄소 녹색행사 개최 4.4 자유로운 자전거 이용시스템 운영 4.5 환경경영 유도 4.6 기후변화대응교육 훈련프로그램실시 4.7 민간사업자 인센티브 시행 4.8 친환경 관광활동 수칙 재정 4.9 탄소배출 상쇄 프로그램 도입 4.10 기상변화 영향 모니터링 및 대책 수립 4.11 기상재해 위기 관리 매뉴얼 작성 |

6. 서천군 생태관광 활성화 추진방향

● 생태관광 개발을 위한 과제

- 지역 생태자원에 대한 지역민들의 가치 인식
- 단순 계획이 아닌 통합적인 생태순환적 개발계획 수립
- 생태관광의 부정적 요소 저감을 위한 노력 필요
- 생태 관리 시스템 마련
- 인증제도 실시
- 생태관광의 장애 제거
- 독점의 폐해 방지
- 인접 지역 간의 협력 강화