

공공디자인을 통한 도시경쟁력 강화

이광영

(남서울대 교수, 친환경건축 CLINIC센터장)

공공디자인을 통한 도시경쟁력 강화

충청남도를 중심으로

친환경건축 CLINIC센터장 이 광 영 남서울대 교수

목차

제1장 서론

제2장 앞서가는 국가의 도시디자인과 충남의 여건

제3장 공공디자인 개요

제4장 도시 · 공공디자인의 성공사례

제5장 도시 · 공공디자인의 실행계획 기본방향

- 1 공공역할 강조형 MA방식을 바탕으로 실행계획
- 2 공공역할 강조형 지구단위 Master Plan에 바탕한 실행계획
- 3 공공디자인 Master Plan 실현을 위한 단계별 실행계획
- 4 공모사업에 의한 선도 프로젝트 추진

제6장 실행계획 4대요소

- 1 실행계획 관련 4대요소 및 상호관계
- 2 제도적 요소
- 3 계획 및 사업 요소
- 4 주민참여 및 평가 요소
- 5 조직체계 요소

제7장 결론

제1장 서론

3

제1장 서론

세계는 현재 세계화에 의한 정보의 소통이 급속히 빨라지고 이로 인한 정보와 기술경쟁이 무한경쟁으로 국가간의 장벽은 이미 무너졌고, 세계의 도시들은 경쟁력 확보를 위해 공격적인 도시마케팅에 사활을 걸고 있다.

매력적이고 경쟁력 있는 도시는 수려한 자연환경, 찬란한 역사와 문화, 경제적 지속성 등 여러 가지 요인도 중요하겠으나 우리 인간이 만들어가는 도시경관, 스카이라인, 도시건축 높이체계, 환경, 교통 등이 종합적이고 구체적으로 잘 관리되어 나타나는 3차원 도시의 물리적 형상이 중요한 시대이다.

그리고 국가, 지자체 및 공공기관이 직접 공용 또는 공공용으로 사용하여 도시의 공간 질과 공공복리에 기여하여 도시전체 및 민간에 파급효과가 큰, 그리하여 도시공간의 질적 향상과 도시 경관 및 미에 크게 영향을 미쳐 도시 전체의 총체적 경쟁력 강화방법으로 등장한 공공디자인 시대가 도래했다고 할 수 있다.

4

제2장 앞서가는 국가의 도시디자인과 충남의 여건

5

제2장 앞서가는 국가의 도시디자인과 충남의 여건

앞서가는 국가의 도시디자인

- 전체적이고 구체적인 도시관리 차원에서 도시경관, 스카이라인 및 건축물 높이, 용적률, 도로, 친환경, 일조, 조망 등에 대한 도시 전체적 마스터플랜을 가지고 도시관리
 - 프랑스 파리
 - 싱가포르
 - 중국 상해
 - 일본 고베 신도시
 - 일본 롯본기 힐스
 - 일본 요코하마
 - 대구 담장 허물기 사업
 - 간판 정비사업

6

제2장 앞서가는 국가의 도시 · 공공디자인과 충남의 여건

우리의 현실

- 국토계획 및 이용에 관한 법률상 용도 지역 지구제에 의한 2차원적 도시관리
- 지역, 지구별 일률적 용적률, 건폐율, 일조권, 사선제한 등에 의한 도시관리
- 현 시대의 복합적이고 다목적시대에 큰 효실성 없음
- 최근 도입된 지구단위 계획 또한 인접지역 계획과 관계가 모호하여 한계가 있음
- 건축법규의 사선제한 방식은 도시에 또 다른 부정적인 경관문제 야기

7

제2장 앞서가는 국가의 도시 · 공공디자인과 충남의 여건

충청남도의 여건

- 세계경제대국으로 급부상한 중국과 아시아대륙에 대응하는 환황해권 중심지역
- 지역의 국제 경쟁력과 지역자족성을 갖출 수 있는 국내외적 지정학적 위치
- 행정복합중심도시 연기 및 공주지역 건설
- 고속철도시대에 최대의 수해지역으로서 서울에서부터 첫번째 고속철도 역사지역
- 천안, 아산시에 디스플레이 산업의 메카로 발전
- 국내 최대규모의 천안 아산 신도시 건설
- 충청남도청이 이전되는 홍성의 도청 신도시 건설
- 안면도 국제 관광휴양도시 건설
- 서산간척지의 레저 및 웰빙기업도시 건설

이러한 여건들을 가지고 충청남도는 어떻게 충청남도의 자족성과 국제경쟁력을 가지게 할 건인가가 지역의 최대 현안 이슈로 등장

8

제3장 공공디자인 개요

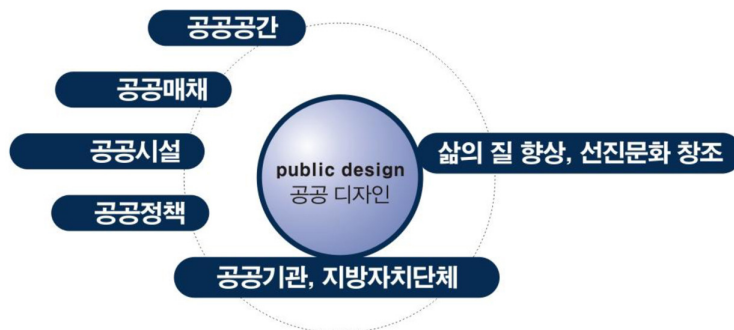
9

제3장 공공디자인 개요

공공디자인의 정의

“공공디자인 (Public Design)” 이라 함은

공공기관이 조성, 제작, 설치, 운영 및 관리하는 공공의 공간, 시설, 용품, 정보 등을 공공디자인 정책에 의해 심미적, 상징적, 기능적 가치를 높임으로써 국민의 삶의 질적 가치를 높임과 동시에 새로운 선진문화 창출에 기여할 수 있는 공공의 포괄적 실행행위를 말한다.



10

제3장 공공디자인 개요

공공디자인의 개념

· 이윤 창출이 목표인 기업 (사적 디자인)은 곧 디자인과 마케팅으로 부가가치를 높이는 산업 디자인적 논리로 접근하지만, 공공디자인은 사용하는 사람들의 삶의 질적 향상, 질 높은 선진문화 창출을 목적으로 한다.

예) 청계천 복원공사: 청계천 복원은 단순히 청계천의 미관 정비, 옛 것을 다시 되살리는 것, 서울시의 핵심 지역에 쉼터 제공에 국한되지 않고, 환경 생태의 중요성을 증진시키고, 청계천에 새로운 휴식공간을 통해 위락문화 및 유희문화, 축제문화, 더 나아가 문화적 가치를 추구하는데 그 목적이 있다.

→ 한차원 높은 문화적인 논리로 접근

11

제3장 공공디자인 개요

사적 영역의 디자인(사적 디자인)과 공공디자인의 차이

· 사적 영역의 디자인

- 기업의 이윤을 창출하기 위한 곧 디자인이 최종목적 (B to B)이다.
- 사용자에게 선택권이 주어진다.
- 소비자가 물건을 선택하도록 하는 목적에 부응하기 위해 독창적 디자인 요소를 강조한다.
 - ※ 산업자원부 주관의 디자인 산업진흥법

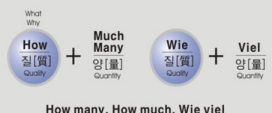
· 공공 디자인

- 대국민 서비스 차원의 G to C (Government to Citizen)로서 최종목표는 새로운 선진 국민 문화창출이다.
- 정부가 관련업무 수행자인 공무원에게 선택권을 부여한다.
- 될 필요가 없으며, 목적자체가 주변 경관을 포함하여 조화를 이루어야 한다.
 - ※ 문화관광부 주관의 공공디자인에 관한 법률안

12

제3장 공공디자인 개요

공공디자인의 현주소

공공디자인 선진국(특징)	국내
 <p>How many, How much, Wie viel</p>	급속한 양적 성장정책 (새마을운동 등)
주무부처의 명확성과 중앙의 철저한 통합관리 (통합적 정체성 확립)	각기 다른 주무부처의 혼재성에 따른 혼란과 통합적 관리 불가
중앙 및 지방정부의 유기적 행정시스템 구축 예) 파리시정 직속의 도시디자인 위원단, 팔스부르크 시장 직속의 공공디자인 위원단, 독일 NRW 주정 부의 도시디자인 통합기획단 등	중앙 및 지방 정부의 관련 업무 단절 예) 광고물관리, 건축 및 도목, 교통, 중소기업지원, 조경 및 경관조명등이 제각각 분리운영 -서울시사례: 2000년 도시디자인과를 신설하였으나 수평적 관계에 따른 업무추진성의 결여
적극적인 전문직 공무원 제도 운영	찾은 이동으로 인한 관련 공무원의 전문성 부족
체계적인 행정 시스템 및 관련법	관련법의 부재로 행정적 지원근거 미비

13

제3장 공공디자인 개요

공공디자인의 분류

대분류	중분류	소분류	세부내용	관련영역
공공공간 디자인 (Public Space Design)	도시환경	야외공공공간계 (OPEN SPACE)	공원, 운동장, 묘지, 공공기고나 부속용지, 광장, 놀이터, 집회시설 보도, 썬더파크(pocket park), 혹은 기타 유사 기능의 공간디자인	공간디자인, 공간연출 실내환경디자인, 실내건축, 환경디자인, 해체디자인, 조경설계 조경디자인, 건축공학, 건축설계, 도시설계, 도시계획, 도시공학, 환경공학, 토목공학, 교통공학, 문화재관리, 보존과학, 사회복지학 등
		기반시설공간계	도로, 주차장, 터널, 철도, 고가도로, 교량, 관개/배수시설, 상하수도 시설, 사후처리장, 발전소 혹은 기타 유사 기능의 공간디자인	
	공공건축 및 실내환경	행정공간계	공공안내소, 마을회관, 파출소, 소방서, 우체국 전화국, 동사무소, 군사공간, 교도소, 국가 또는 지방자치단체 청사, 정부행정부처 건물, 외국공관 건축물 혹은 기타 유사 기능의 공간디자인	
		문화/복지공간계	시민회관, 문화재, 체육관, 경기장, 공연장, 국공립 복지시설, 국공립 의료시설, 보육원, 기념관, 박물관, 미술관, 휴게소 혹은 기타 유사 기능의 공간디자인	
		역사시설공간계	여객자동차터미널, 화물터미널, 철도역사, 지하철역, 공항, 항만, 고속도로 휴게소 혹은 기타 유사 기능의 공간디자인	
		교육/연구공간계	국공립 초, 중, 고등학교, 대학교, 유아원, 교육원, 훈련원, 연구소, 도서관, 연수원 혹은 기타 유사 기능의 공간디자인	
공공매체 디자인 (Public Communication Design)	정보매체	지시/유도기능 매체계	이정표, 교통표지판, 지역/관광 안내도, 버스노선도, 지하철노선도 방향유도사인, 규제사인, 자동차 번호판, 각종 픽토그램 등과 같은 시각매체의 디자인	시각디자인, 그래픽디자인, 광고디자인, 포장디자인 커뮤니케이션디자인, 영상디자인, 멀티미디어, 인터랙션디자인, 조형디자인, 해체디자인, 전자공학, 정보통신공학 등
		광고기능매체계	광고판, 현수막, 포스터, 게시판, 간판, 배너(banner), 기(flag) 홍보영상 등과 같은 시각매체의 디자인	
	상징매체	행정기능매체계	국가상징사인, 행정부처 및 지방자치단체의 상징사인, 국가기관 상징사인, 각종증명서, 공문서 서식, 각종 출판물 표지, 각 기관 웹 페이지 등과 같은 시각매체의 디자인	
		유용기능매체계	화해, 여과노 교통카드, 배전, 기념주화, 우표 등과 같은 시각매체의 디자인	
	환경연출매체계		벽화(mural painting), 수필그래픽(super graphic), 미디어 아트 (media art), 오감연출매체(sound scape, light scape) 등과 같은 시각매체의 디자인	

14

제3장 공공디자인 개요

공공디자인의 분류

대분류	중분류	소분류	세부내용	관련영역
공공시설물 디자인 (Public Facility And Product Design)	교통시설	보행시설물	보행 신호등, 펜스(Fence), 볼라드(bollard), 가드레일(guardrail) 가로표식, 에스컬레이터, 정류장 자판기정차대, 육교, 지하도, 보행 유도등 등과 같은 시설물의 디자인	제품디자인, 산업디자인, 공업디자인, 운송기기디자인, 가구디자인, 공예, 조소, 조각, 환경디자인, 패션디자인, 의상디자인, 복식디자인, 교통공학, 인간공학, 산업공학 등
		운송시설물	신호등, 교통차단물, 속도억제물, 주차시설, 주차요금 징수기 (parking meter), 공공기관 소유 차량 등과 같은 시설물의 디자인	
	편의시설	기반시설공간	벤치, 의자, 쉼터(shelter), 옥외용 테이블 등과 같은 시설물의 디자인	
		위생시설물	휴지통, 음수대, 자판기, 화장실, 세면장 등과 같은 시설물의 디자인	
	공급시설	판매시설물	매점, 무인 키오스크(kiosk), 자동판매기, 신문가판대 등과 같은 시설물의 디자인	
		관리시설물	면류, 전신주, 보행등, 신호체계기, 전력구, 분전반, 환기구, 무채등 소화전, 방재시설, 범죄예방장치, 신원확인장치 등과 같은 시설물의 디자인	
		정보시설물	공중전화, 풍향계, 시계, 운송도계, 인포부스(info booth), 관광안내 시설, 지역안내도, 교통정보판 등과 같은 시설물의 디자인	
		행정시설물	각종 집기와 도구, 책보, 가구, 문구, 표찰, 무인민원처리기 등과 같은 시설물의 디자인	
공공디자인 정책 (Public Design Policy)	행정 및 정책		문화진흥정책, 산업정책, 보건복지정책, 환경/자원정책, 기술정책, 문화행정, 지역개발, 관광자원개발, 이면도 산업, 국민건강진흥, 스포츠복지, 예술정책 등 공공디자인을 진흥할 수 있는 다양한 방안	정책학, 문화학, 행정학, 도시공학, 조경학, 보건학, 지역개발, 관광학, 신문방송학, 국제학, 법학, 교통공학 등
	관련법규		경관법, 도로교통법, 건축법, 의창법, 산업디자인 관련법, 산업재산권법, 보건복지법, 문화재보호법, 교통안전법, 행정법 등과 같은 공공디자인을 진흥할 수 있는 법의 연구	

15

제4장 도시 · 공공디자인의 성공사례

16

제4장 도시 · 공공디자인의 성공사례

중국 상해



17

제4장 도시 · 공공디자인의 성공사례

중국 상해



18

제4장 도시 · 공공디자인의 성공사례

중국 상해



19

제4장 도시 · 공공디자인의 성공사례

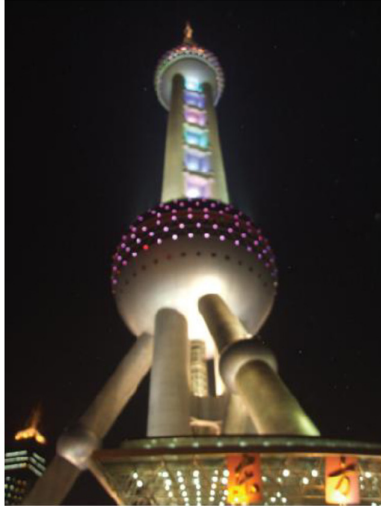
중국 상해



20

제4장 도시 · 공공디자인의 성공사례

중국 상해



21

제4장 도시 · 공공디자인의 성공사례

중국 상해



22

제4장 도시 · 공공디자인의 성공사례

중국 상해



23

제4장 도시 · 공공디자인의 성공사례

중국 상해



24

제4장 도시 · 공공디자인의 성공사례

중국 상해



25

제4장 도시 · 공공디자인의 성공사례

중국 상해



26

제4장 도시 · 공공디자인의 성공사례

일본 요코하마

1960년대 후반 - 새로운 종합 조정형 도시만들기 착수

1971년 - 일본 도시 중 최초로 도시공간 창출을 위한 도시공간 창출을 위한 도시디자인 활동전개

- 도시디자인 팀 발족, 최소인원 2명으로 출발

1980년대 이후 - 도시디자인실로 확대개편, 이후 35년간 체계적인 도시디자인 활동전개

1988년 - 도시디자인시 선언

1989년 - 도시디자인 교류선언

1998년 - 요코하마 도시디자인 포럼 개최

27

제4장 도시 · 공공디자인의 성공사례

일본 요코하마

마차도 거리만들기

원래부터 있던 상점과 조직이 주체가 되어서 거리를 만들어 가는 시스템



28

제4장 도시 · 공공디자인의 성공사례

일본 요코하마

간나이역 앞 녹나무 광장

보행자공간 창출, 건물군과 광장과의 공간적 일체성을 만들어 냄



29

제4장 도시 · 공공디자인의 성공사례

일본 요코하마

가이교 광장

녹지와 로타리의 재편성 광장공간 창출, 역사적 건축물 보존 · 재생, 주변건축들의 색채 연출



30

제4장 도시 · 공공디자인의 성공사례

일본 요코하마

아마시다 공원

매력적인 거리풍경을 유도하는 디자인 가이드라인 설립
 풍부한 광장, 보행공간, 은행나무길 유지 보존에 힘씀
 보행공간 색채계획으로 정돈된 도시이미지 연출



31

제4장 도시 · 공공디자인의 성공사례

일본 요코하마

버스정류장

민간자본유치로 사업비 절감, 아름답고 쾌적한 공공시설물 연출

간나이지구 보행자용 사인시설

경관과 조화, 통합사인시스템으로 깔끔한 도시이미지 연출



32

제4장 도시 · 공공디자인의 성공사례

일본 요코하마

미나토미라이 스카이라인

디자인룰에 의해 육지에서 바다로 내려가는 스카이라인 유도



33

제4장 도시 · 공공디자인의 성공사례

일본 요코하마

미나토미라이 스카이라인

거리만들기 협정에 의한 미나토미라이에 야경창출

육지에서 바다로 내려가는 스카이라인은 야간에 더 선명해진다.



34

제4장 도시 · 공공디자인의 성공사례

일본 요코하마

야간경관 - 역사적 건축물에 야간경관 개념 적용

역사적 건조물인 구 후지은행, 구 요코하마, 상업장려관, 구 제일은행 야간경관



35

제4장 도시 · 공공디자인의 성공사례

일본 요코하마

아가렌가 창고 (빨간벽돌 창고)

- 100년이 된 국가 소유의 창고를 시에서 사들여 문화, 상업시설로 개발
- 1호관 문화공간, 2호관 상업공간으로 활용, 관광객 유도



36

제4장 도시 · 공공디자인의 성공사례

일본 요코하마

토목유산 보존과 활용

- 배를 만들던 도크를 관광지로 개발한 사례
- 국가문화재로 지정, 철길로 활용되던 공간을 산책로로 개발



37

제4장 도시 · 공공디자인의 성공사례

일본 요코하마

요코하마 도시디자인의 목표

- 즐겁게 걸을 수 있는 거리, 개성있는 거리풍경 연출
- 바다나 강의 물가 주변 즐거움을 느낄 수 있는 거리
- 빛과 색채에 의한 연출, 역사와 미래가 공존하는 거리
- 최근에는 문화예술을 살리는 거리만들기 등 더욱 활동의 테마를 넓혀감

요코하마 도시디자인의 활동방향

- 지역사회와 다양한 교류를 통한 디자인 이념 형성
- 새롭게 조성되는 곳과 역사적으로 전통이 있는 지역의 조화를 우선 고려
- 지구마다 개성을 살린 디자인 컨셉
- 설계자들의 의견을 지구로서 통합, 개성을 쌓아가는 활동 실시

38

제4장 도시 · 공공디자인의 성공사례

일본 요코하마

요코하마 도시디자인의 성과

- 다양한 디자인 수법을 쌓아올림으로써, 전체적으로 질을 높인 요코하마다운 개성 만들어 냄
- 도로나 다리 항만 등 다양한 건축물들과 가로등 사인, 벤치 등 작은 시설물까지 디자인 실시
- 야경연축, 역사적 자산 보존 등 새로운 연출을 더해 역사와 미래가 공존하는 도시로 발전
- 일본내 다 지역 및 아시아 여러지역에서 벤치마킹 사례로 발전
- 연 4,500만의 관광객 방문

요코하마 도시디자인의 성공요인

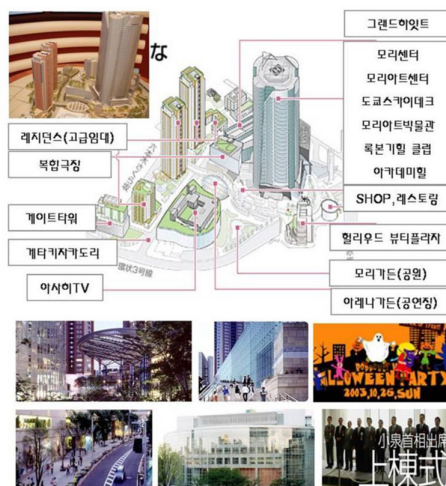
- 1971년 이후 35년간 4명의 시장 밑에서 흔들림없이 계속적으로 실험적인 사업 진행
- 도시디자인팀 최초멤버가 2004년 퇴직후 재고용되어 수석조사인 어반디자이너로 활동
- 원래부터 있던 상점과 조직이 주체가 되어서 거리를 만들어가는 시스템
- 지역 원주민들과 상인들과 연계하여 주민 협의체 구성, 도시디자인 이념 확산
- 공적 사업과 민간의 다양한 사업의 조명 및 촉매역할

39

제4장 도시 · 공공디자인의 성공사례

일본 롯본기 힐스

구분	내용
사업자	록본기6정육지구 시가지재개발조합, 모리비우
위치	동경도 港区
면적	약 110,000㎡(33,000평)
사업기간	1987~2003
개발배경	① 수방도로 염소로 화재시 인명피해로 최초 재개발의견 ② 아사히TV 본사 재건과 맞물려 도시환경정비 차원 접근 ③ 민간의 최대재개발사업 이슈(총사업비2,700억엔)
개발컨셉	① 문화와 예술, 교육, 상업의 조화, 밀착있는 문화도시 ② 도심기능의 再生 ③ 아이디어가 태어나는 거리
도입시설	구분
	업무
	주거/숙박
	문화, 예술
상업	극장, 야외공연장, 아카데미홀, 박물관, 아트센터
	고급브랜드백선물, 식당, 카페, 보석 및 생활싱가
기타	명품 및 독립브랜드 유치 / 임대운영
	아사히TV, 모리광동 : 설치미술특화공원 지구도로내 설치미술 및 컨셉부여 : 문화거리



40

제4장 도시 · 공공디자인의 성공사례

일본 롯본기 힐스



41

제4장 도시 · 공공디자인의 성공사례

일본 롯본기 힐스



42

제4장 도시 · 공공디자인의 성공사례

일본 롯본기 힐스



43

제4장 도시 · 공공디자인의 성공사례

일본 롯본기 힐스



44

제4장 도시 · 공공디자인의 성공사례

미드타운



45

제4장 도시 · 공공디자인의 성공사례

미드타운



46

제4장 도시 · 공공디자인의 성공사례

미드타운



47

제4장 도시 · 공공디자인의 성공사례

일본 구마모토 아트폴리스

세계적인 건축전으로 도약하는 아트폴리스

16년간 도시이미지 개선사업 추진

88년부터 건축문화재와 프로젝트 추진 : 개별건축물의 명품화, 문화도시화



48

제4장 도시 · 공공디자인의 성공사례

일본 동경 이오도메

매력적인 초고층 빌딩타운, '근사한 마을경관조성제도'

철도 화물 적재장으로 사용되던 곳 (10만평)

→ 신세대형 24시간 미디어시티로 바꿈 (마을조성협의회 + 동경도 협력)



49

제4장 도시 · 공공디자인의 성공사례

미국 샌 안토니오

강변 산책로와 연계한 도심정비

1963년 도시창립행사 일환으로 재정비

컨벤션센터 건설, 관광유람선 도입 및 축제 피에스타 개최



50

제4장 도시 · 공공디자인의 성공사례

영국 런던 도크랜드

업무중심지로의 재개발, 신무역 중심지로 회생

‘해가 지지 않는 나라 영국’의 무역관문 역할을 해오던 곳



51

제4장 도시 · 공공디자인의 성공사례

대구 담장허물기 사업



담장 대신 소규모 숲이 들어선 홍익대 국제산업디자인대학원

52

제4장 도시 · 공공디자인의 성공사례

대구 담장허물기 사업 - 주택



53

제4장 도시 · 공공디자인의 성공사례

대구 담장허물기 사업

전 망

그 높은 담장이 허물어지고 있다. 96년 대구에서 시작된 『담장허물기』 운동이 시나브로 '전염병'처럼 전국에 옮겨 붙고 있다. 아름다운 전염병에 걸린 이들은 담장이 무너지면 마음의 벽도 허물 수 있다고 말한다.

이제 『담장허물기』는 시대적 흐름이다. 담을 쌓지 않는 것은 기본적으로 예산 절감에서부터, 녹화 공간 확보로 인한 친환경적 도시이미지 창출 등 다양한 부가 효과를 가져 올 수 있으며, 사생활 노출과 방범 문제 등의 우려에도 불구하고 여러 지역에서 『담장허물기』를 추진하는 것은 녹지공간 확보로 인한 생활 환경 개선과 주민참여를 통한 지역 가꾸기 정착 등 보다 더 많은 효과가 기대되기 때문일 것이다.

허물어진 담장 사이로 이웃과 이웃간의 소통, 나아가 지역과 지역간의 소통이 원활해질 때 우리 사회의 결속력 또한 더욱 높아질 것이다. 『담장허물기』 시민운동이 범국민적인 호응과 참여 속에 더욱 활발하게 전개되기를 기대해 본다.

54

제4장 도시 · 공공디자인의 성공사례

간판 정비사업 - 현실태



55

제4장 도시 · 공공디자인의 성공사례

간판 정비사업 - 현실태



56

제4장 도시 · 공공디자인의 성공사례

간판 정비사업 - 개선방향

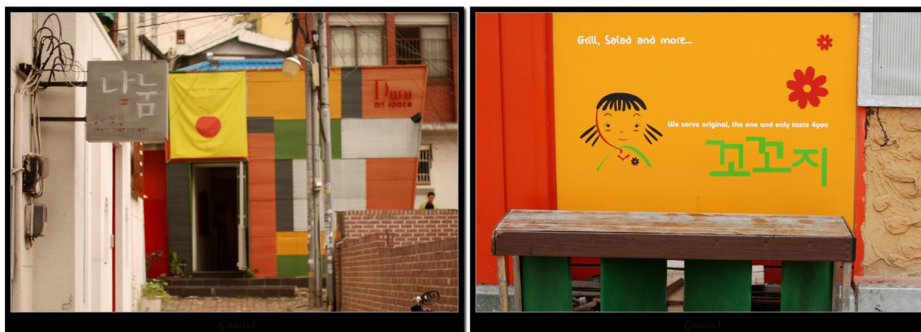
- 1 너무 크게 만들지 말라
- 2 빈공간을 많이 확보하라
- 3 너무 많이 달지 말라
- 4 원색을 쓰지 말라
- 5 글씨는 간판의 절반 크기로
- 6 글자 크기를 대조시켜라
- 7 상호는 인상적으로
- 8 알맞은 시각물을 곁들여라
- 9 화려함보다는 친근함이다.
- 10 보는 즐거움이 있어야 한다.



57

제4장 도시 · 공공디자인의 성공사례

간판 정비사업 - 개선사례



58

제4장 도시 · 공공디자인의 성공사례

간판 정비사업 - 개선사례



59

제4장 도시 · 공공디자인의 성공사례

간판 정비사업 - 개선사례



60

제5장 도시·공공디자인 실행계획 기본방향

61

제5장 도시·공공디자인 실행계획 기본방향

1) 공공역할 강조형 MA방식을 바탕한 실행계획

① 필요성(의의)

기존의 순차적, 개별적, 분절적 도시 및 건축계획 과정을 통합하여 계획하기 위한 통합계획과정

② 개 념

- 도시개발 또는 택지개발에서 토지이용계획이나 지구단위계획이 수립되기 전에 3차원 계획인 마스터플랜을 작성하여 계획적 적합성을 검토하고 사업계획이 수립되기 전에 개발전략, 가이드 라인 등을 검토하는 등 사전에 실행을 위한 관련계획을 검증하는 방식
- 초기단계부터 예비적인 검증단계와 통합설계과정을 거치면서 계획참여 주체간, 관련계획들을 조정하여 결과물을 도출해 냄으로서 기존 도시설계 및 주거환경의 개별적, 분절적, 순차적 계획 및 개발방식 한계를 극복

③ MA 방식

- MA방식의 역할 : 공공성과 사업성을 담보할 수 있는 마스터플랜 또는 기본계획 수립 및 관리
- MA방식의 구성 : 총괄MA, 도시, 건축 및 조경, 교통 등 MA 구성 (지자체 행정지원)

62

제5장 도시 · 공공디자인 실행계획 기본방향

2) 공공역할 강조형 지구단위 Master Plan에 바탕한 실행계획

① 공공역할 강조형 마스터플랜 수립기본원칙

- 지속가능한 발전과 환경 친화적 도시계획과 관리
- 공공역할 강조형의 질적 도시 관리 조직체계 및 위원회 구축
- 다면적이고 3차원의 구체적으로 만들어진 그 지역 단위 마스터플랜에 의한 도시관리
- 3차원의 도시의 물리적 구조물들을 잘 다루고 조절, 관리할 수 있는 부서(주택과 또는 도시디자인과)에서 전문 관료들이 주체가 되어 도시 및 지역경관, 스카이라인, 그리고 지역성에 합당한 높이 체계 및 용적률 등을 마스터플랜에 의거하여 도시를 관리
- 건축 및 경관 심의 위원회는 도시 및 건축관련 법률에 근거하되 제출된 도서자료와 질적 심의 자료를 가지고 마스터플랜과 그 모형을 기초로 심의 의결하는 도시관리를 수행
- 도시경쟁력 확보를 위한 통합 디자인 체계 운영

63

제5장 도시 · 공공디자인 실행계획 기본방향

2) 공공역할 강조형 지구단위 Master Plan에 바탕한 실행계획

② 공공역할 강조형 지구단위 계획 지정기준

- 도시의 대표성, 상징성
- 도시의 토지이용 가치도
- 개발의 시급성과 파급효과
- 사업계획의 적정성
- 주민과 자치구의 의지
- 권역별, 지역별 형평성

③ 공공역할 강조형 지구단위계획 지정대상

- 원도심지역
- 신시가지지역
- 역세권지역
- 주거중심지역
- 산업단지지역
- 부도심지역(1, 2)
- 역사, 문화지역
- 도시 주요 진입부 지역(1, 2)

64

제5장 도시 · 공공디자인 실행계획 기본방향

2) 공공역할 강조형 지구단위 Master Plan에 바탕한 실행계획

④ 공공역할 강조형 Master Plan 사업기간 및 내용 전략사업을 단계

- 1단계 MP(3년계획, 주요지역계획) :
도시의 주요지역(10~12개 지역)의 공공주도형 지구단위 계획수립
(3차원 물리적 결과와 3D자료 및 모델링 자료의 D/B구축 포함)
- 2단계 MP(2년계획, 주요지역이 통합된 전체계획) :
주요지역(10~12개 지역)의 공공주도형 지구단위 통합 계획 수립 및 거대모형 상설전시
(3차원 물리적 결과와 3D자료 및 모델링 자료의 D/B 구축 포함)

65

제5장 도시 · 공공디자인 실행계획 기본방향

2) 공공역할 강조형 지구단위 Master Plan에 바탕한 실행계획

⑤ 구도심, 신도심, 역세권, 주거중심, 부도심, 역세문화권 및 특수지역의 지구단위 계획들

(예 : 천안 국제 비즈니스파크 지역, 대규 산업단지 등) 주축이 되어 만들어진 도시전체 마스터플랜 완성)

◀ 도시기본계획 + 소지역 및 구역별 지구단위 계획 + 도시 및 주거환경 정비계획 + 도시관리계획 +
도시경관기본계획 + 도시교통계획 + 도시녹지 및 녹지축 계획 + 도시하천계획 + 도시오픈스페이스계획

⑥ 마스터플랜에 의한 거대모형제작 · 상설전시, 3D자료 및 모델링 자료의 D/B 구축

⑦ 마스터플랜+거대모형+D/B 구축된 3D자료를 기초로 도시개발 및 관리

66

제5장 도시 · 공공디자인 실행계획 기본방향

2) 공공역할 강조형 지구단위 Master Plan에 바탕한 실행계획

⑧ 공공역할 강조형 Master Plan 추진주체

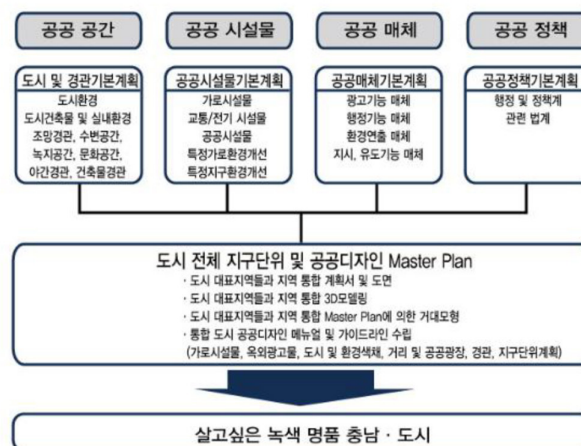
- 공공주도의 질적 도시 관리 조직체계 및 위원회
- MA조직(총괄MA 및 분야별MA)
- 지역전문 엔지니어링 및 건축사사무소 협력체계

67

제5장 도시 · 공공디자인 실행계획 기본방향

2) 공공역할 강조형 지구단위 Master Plan에 바탕한 실행계획

⑨ 지구단위 및 공공디자인 Master Plan 디자인 체계



68

제5장 도시 · 공공디자인 실행계획 기본방향

3) 공공디자인 Master Plan 실현을 위한 단계별 실행계획

① 충남 공공디자인 추진계획은 지구단위 Master Plan 계획, 공공디자인 기본계획 수립, 세부계획 수립, 사례가이드 북 발간 및 홍보, 교육홍보를 통한 인식확산, 공공디자인 조례제정, 자문단 구성운영, 통합공공디자인 시범사업 및 확대, 평가관리시스템 구축, 전문연구기관과 협력체계 구축 등의 내용을 담고 있다.

② 1단계(기반조성단계)

- 도시별 공간, 시설물, 공공매체, 공공정책 등 공공디자인의 기본방향 정립과 비전을 제시하고, 공공디자인 부서의 조직체계를 수립한다.
- 도시별 건축디자인, 환경디자인, 조경디자인, 시각디자인 전문가로 구성된 자문위원회 구성운영 및 관계 공무원에 대한 공공디자인 교육을 실시한다.
- 도시별 공공디자인에 대한 자체조례를 우선적으로 제정하여 공공디자인 자문단 운영 및 예산지원 근거를 마련한다.

69

제5장 도시 · 공공디자인 실행계획 기본방향

3) 공공디자인 Master Plan 실현을 위한 단계별 실행계획

③ 2단계(계획수립 및 발전단계)

- 1단계 기반조성단계를 바탕으로 핵심과제에 대한 공공디자인 계획의 수립 및 실행을 한다.
- 도시별 거시적, 미시적 통합공공디자인(공공주도형 지구단위 마스터플랜)시범사업을 추진한다.
- 도시별 공간, 시설물, 매체, 정책에 대한 가이드라인을 설정한다.
- 도시별 도시환경, 공공건축, 녹지, 수변, 야간경관 계획수립
- 도시별 교통 및 편의시설, 판매, 관리, 정보 등 공공시설 계획수립
- 도시별 지시, 유도기능 및 광고, 행정, 환경연출 매체 계획수립

70

제5장 도시 · 공공디자인 실행계획 기본방향

3) 공공디자인 Master Plan 실현을 위한 단계별 실행계획

④ 3단계(성숙 및 정착단계)

- 도시별 거시적, 미시적 통합공공디자인(공공주도형 지구단위 마스터플랜)시범사업을 확대한다.
- 핵심과제의 실행단계인, 공공 공간, 공공시설물, 공공정보매체 등에 대한 디자인 개선을 심화시키고 완성해 나가며, 시설물 디자인 개선에 대한 성과측정 및 평가시스템을 도입한다.
- 공공주도의 시혜적 관점을 벗어난 지역성과 생활문화를 기반으로 한 민간부문의 참여를 확산시킨다.

⑤ 4단계(Feed Back)

- 평가 및 인센티브를 부여하고, 가이드북 발간 및 기록을 관리한다.
- 주민협정제를 통한 주민의 자율적인 유지관리가 이루어지도록 한다.

71

제5장 도시 · 공공디자인 실행계획 기본방향

4) 공모사업에 의한 선도 프로젝트 추진

- ① 도청신도시를 세계적 디자인 명품도시로 건설
 - 도청신도시를 세계적으로 유명한 「공공디자인 메카」로 조성하는데 역점을 두어 추진하고, 충남 전지역의 디자인 사각지대를 조사하여 순차적으로 정비해 나감
 - 세계 최고 스타 디자이너와 연계 추진으로 세계적 관심 집중 효과
- ② 현재 건설중인 기타신도시(천안 국제 비즈니스파크, 아산만권 배후도시, 태안 관광레저형 기업도시)도 공공 디자인 개념을 도입하여 경쟁력 있는 도시가 될 수 있도록 관련부서와 협의하여 추진
- ③ 디자인 총괄본부 조직체계 운영

72

제5장 도시 · 공공디자인 실행계획 기본방향

4) 공모사업에 의한 선도 프로젝트 추진

④ 가보고 싶은 광장 공공디자인

- 광장은 모든 사람, 모든 활동을 위한 열린 공간이다.

서울시청 광장의 얼굴은 밴드공연장, 시민단체의 집회장, 축구응원장 겨울철스케이트장으로 수시로 바뀐다. 광장은 도심의 쉼터이자 장터이고 식당가이며 만남과 사귄의 공간이며 축제의 장이다. 항상 도심의 문



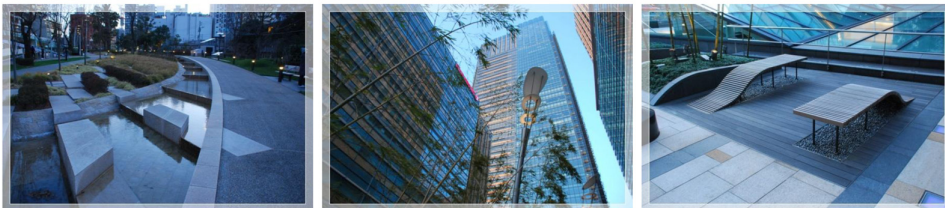
73

제5장 도시 · 공공디자인 실행계획 기본방향

4) 공모사업에 의한 선도 프로젝트 추진

⑤ 걷고 싶은 거리 공공디자인

- 21세기 충남을 대표하고 한국을 대표하는 거리 조성
- 구도심, 신도심 또는 역세권을 가지고 있는 도시에 복합단지 및 복합테마거리를 조성하여 도시의 경쟁력 확보와 지역민의 뿌리감과 자긍심을 심는다.
- 복합테마거리와 복합도시에 의해 조성된 지역특화디자인은 결국 도시문화 마케팅을 통해 임대 및 운영중 이고 건물 부가가치 상승으로 도시경제의 중심축으로 등장시킨다.
- 일본 도쿄 미쓰이 미드타운



74

제5장 도시 · 공공디자인 실행계획 기본방향

4) 공모사업에 의한 선도 프로젝트 추진

⑥ 아름다운 간판 공공디자인

- 간판을 도시의 폭력에서 도시 미관의 주역으로
- 아름다운 간판 디자인으로 도시거리의 느낌은 Up Grade
- 아름다운 간판 디자인으로 도시거리를 걷고 싶은 거리로 만든다.
- 아름다운 간판 디자인으로 도심 상업지역의 활성화 및 소득증대



75

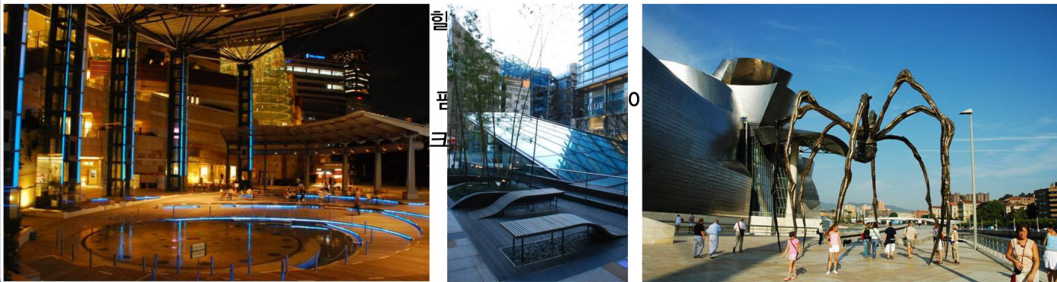
제5장 도시 · 공공디자인 실행계획 기본방향

4) 공모사업에 의한 선도 프로젝트 추진

⑦ 녹색 명품 복합건물 공공디자인

- 도시디자인, 건물디자인이 부동산의 가치를 높인다.

물 문화마케팅 정책으로 예술성 높고 친환경개념을 통해 건물의 가치를 높여 시멘트 덩어리의 건물에 문화적 부가가치를 입혀 건물을 도시의 생태적 미술작품화하여 세계의 관광객을 끌어 모으는 지역경제 부흥에 기수로 만든다.



76

제5장 도시 · 공공디자인 실행계획 기본방향

4) 공모사업에 의한 선도 프로젝트 추진

⑧ 공공디자인과 연계한 역사문화자산 활용 프로젝트

- 목적 : 근대건축물, 폐선부지 등의 역사문화 자산정비에 공공디자인을 활용 도시기반시설 확충 및 주민 삶의 질 제고
- 내용 :



77

제5장 도시 · 공공디자인 실행계획 기본방향

4) 공모사업에 의한 선도 프로젝트 추진

⑨ 재생지구 중심으로 활성화방안

- 목적 : 통합디자인 관점에서 환경개선형, 주민참여형 공공디자인 수립
- 내용 :
 - 시범지역 선정기준작성 및 시범지역 선정
 - 설계대상 선정을 위한 현황 및 주민협의체 의견수렴
 - 공공영역과 민간영역을 총체적 대상으로 한 도시디자인 계획 수립
 - 보도개선, 교통체계개선 등 공공부분 선도사업 시행 및 옥외 광고물 파사드 리모델링에 대한 지원사업
 - 주민 협약에 의한 거리환경관리
- 기대효과 :
 - 재생지구 중심활동가로시범사업실시
 - 중심가로의 환경디자인개선 및 활성화
 - 주민이 참여하는 공공디자인 정착

78

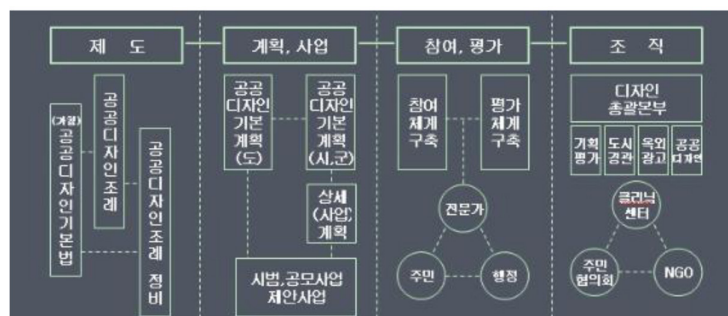
제6장 실행계획 4대요소

79

제6장 실행계획 4대요소

1) 실행계획 관련 4대 요소 및 상호관계

- ① 제도적 요소
- ② 계획 및 사업적 요소
- ③ 주민참여 및 평가적 요소
- ④ 조직적 요소
- ⑤ 4대요소의 상호관계



- 변화에 적극 대응한 공공디자인 지원시스템 구축
- 행정 - 전문가 - 주민이 함께하는 지원시스템 구축 관계성 필요

80

제6장 도시 · 공공디자인 실행계획 4대요소

1) 제도적 요소

- ① 국가 공공디자인기본법 제정 예정
 - 디자인의 진흥 및 지원에 관한 사항을 심의. 조정하는 기구로서 대통령 소속하에 국가디자인위원회 설치
 - 문화체육관광부장관은 국가 디자인 정책의 목표, 추진방향, 실행전략 등이 포함된 디자인진흥종합계획을 5년마다 수립, 시행
- ② 충남도, 공공디자인 조례 제정(2009.3)
 - 충남공공디자인 기본원칙 제시
 - 공공디자인 기본계획수립 의무화, 재원지원 및 관련 정책 및 사업 추진 근거마련
 - 공공디자인 시범, 공모사업 시행, 공공디자인위원회 구성 등
- ③ 국가 공공디자인 기본법 제정 및 시대적 변화, 도민요구에 따른 능동적 대처
 - 디자인기본법 제정과 같이 하여 조례 개정
 - 시범, 공모사업 시행을 확대하여 주민제안사업 실시
 - 공공디자인 주민협정 제도 도입 등

81

제6장 도시 · 공공디자인 실행계획 4대요소

1) 제도적 요소

- ③ 국가 공공디자인 기본법 제정 및 시대적 변화, 도민요구에 따른 능동적 대처
 - 디자인기본법 제정과 같이 하여 조례 개정
 - 시범, 공모사업 시행을 확대하여 주민제안사업 실시
 - 공공디자인 주민협정 제도 도입 등

예) 일본 후쿠오카 제도적 차원의 사례

- ‘도시경관조례’에 의한 지역의 개성과 특성을 살려내는 도시경관조성담당, ‘도시경관 형성기본계획’을 책정하여 ‘조례’와 ‘계획’에 의해서 관련 부서간의 횡적인 협의 시스템 구축

82

제6장 도시 · 공공디자인 실행계획 4대요소

2) 계획 및 사업 요소

- ① 충남 공공디자인 기본계획 수립에 따른 시·군 공공디자인 기본계획 수립 지원
 - 충남 공공디자인 기본계획의 기본이념과 가이드라인에 근거한 시·군 공공디자인 기본계획 수립 유도하고, 지원
 - 충남 공공디자인 기본계획을 통한 전략사업 제시
- ② 충남 공공디자인 시범, 공모사업 시행
 - 단, 중기적으로는 충남 공공디자인 기본계획에 기초한 시범, 공모사업 시행(16개 시·군 단위 공공디자인 기본계획 수립 공모사업, 16개 시·군 단위별 주요통합 상세계획구역 설계공모사업)
 - 중, 장기적으로는 공공디자인 주민제안사업 시행
- ③ 국가 공공디자인 사업에 적극 대처
 - 중앙 부처에서 추진되는 공공디자인 관련사업과 연계한 충남 공공디자인 시범 공모사업 추진
 - 국가지원사업으로(공공디자인기본법) 충남 16개 시·군 단위별 지구단위 마스터플랜 사업 추진

83

제6장 도시 · 공공디자인 실행계획 4대요소

2) 계획 및 사업 요소

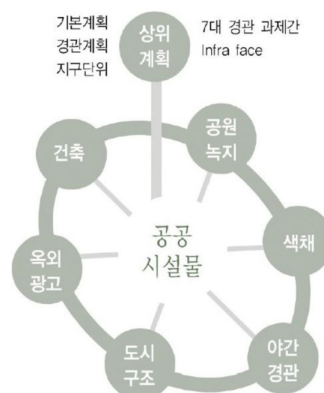
예)

① 서울시 경관 디자인 기본계획의 계획 및 사업적 사례 (도시경관 계획사업)

- 상위계획 아래 통합적 도시경관계획 사업 추진
 - 2007년 5월 '디자인서울프로젝트'를 추진
 - '디자인서울가이드라인' 만들어 간판, 가로환경, 공공시설물 등의 조화되는 거리 만드는 기준으로 활용

② 경기도 계획 및 사업 차원의 사례 (도시경관 계획사업)

- 쾌적한 가로환경조성, 도의 디자인 통일성 및 연속성의 유지와 시·군의 디자인시스템 구축
- 공적 영역에 공공디자인 정책을 도입해 미관 개선 및 도민의 삶의 질 향상을 위한 공공 디자인 프로젝트 추진



84

제6장 도시 · 공공디자인 실행계획 4대요소

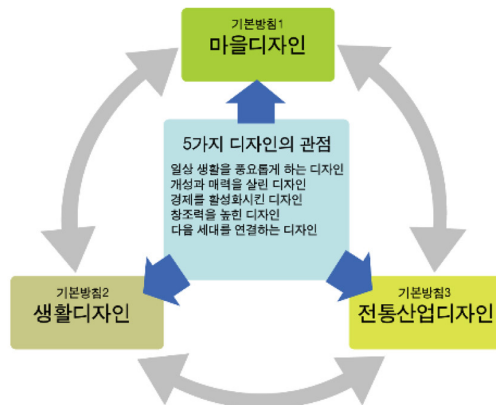
2) 계획 및 사업 요소

예)

③ 일본 고베 계획 및 사업 차원의 사례

‘디자인도시 고베’의 기본 방침과 시점

- 3가지 기본방침
 - 마을 디자인
 - 생활 디자인
 - 전통산업 디자인
- 5가지 관점
 - 일상생활을 풍요롭게 하는 디자인
 - 개성과 매력을 살린 디자인
 - 경제를 활성화시킨 디자인
 - 창조력을 높힌 디자인
 - 다음 세대를 연결하는 디자인



85

제6장 도시 · 공공디자인 실행계획 4대요소

3) 주민참여 및 평가 요소

① 공공디자인 주민리더 발굴과 교육

- 목표
 - 지역주민들에게 공공디자인에 대한 가치와 필요성의 인식제고 및 지역의 생활환경과 주민들의 삶의 질이 향상됨을 공감
 - 주민의 참여가 필수적임을 인식시켜 자발적인 참여의 공감대를 형성과 확산시킬 수 있는 리더양성

② 대상선정 및 교육방법

- 공공디자인의 자발적인 참여가 이루어질 마을 및 지역단위로 원로, 마을지도자, 부녀회 등에서 지역리더를 추천 받아 선정
- 시 또는 군단위에서 실시하는 단기 교육과정의 프로그램을 통해 공공디자인에 대한 의식고취
- 기대효과
 - 마을단위의 지역주민에 대한 공공디자인 정보의 습득과 주민의 공공의식 수준 향상
 - 관공서 주도에서 민간과 지역주민 주도의 지역 공공디자인사업의 촉진 및 활성화

86

제6장 도시 · 공공디자인 실행계획 4대요소

3) 주민참여 및 평가 요소

③ 공공디자인 주민협의체 구성

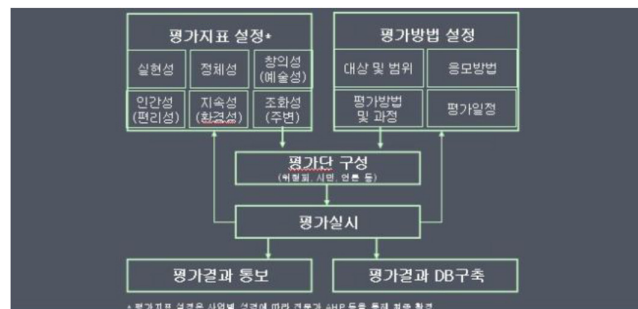
- 목표 : 지역의 공공디자인에 대한 인식의 공유와 예산의 조성, 주민참여방안 마련 현안 문제 논의, 토론하는 조직으로
 - 지역의 주민들이 공동체적 의식을 통한 연대감과 지역에 대한 애착, 소속감 고취
 - 공공디자인사업이 집행되어야 할 마을 및 지역단위에서 자체적으로 구성
 - 지역 내 공공디자인사업과 관련한 정책 검토와 집행에 대한 평가
 - 지역주민의 다양한 여론수렴과 이해관계(재산권보호 등)의 통합조정
 - 마을 및 지역에 필요한 소규모 공공디자인 프로젝트를 자체적으로 개발하여 추진
 - 관공서 주관의 공공디자인 공모사업에 계획을 입안

87

제6장 도시 · 공공디자인 실행계획 4대요소

3) 주민참여 및 평가 요소

④ 지역의 정체성을 살릴 수 있는 평가체계 구축 - 시범, 공모사업, 제안사업 중심으로 객관적 평가체계 구축



- 기대효과

- 마을 및 지역단위에 맞는 공공디자인사업에 대한 주민의 참여확산과 타 지역 파급
- 실제 공공디자인사업이 집행되는 지역에서의 현실적인 주민 참여가능
- 마을 및 지역별 마스터플랜에 의한 일관적인 공공디자인 개발이 용이

88

제6장 도시·공공디자인 실행계획 4대요소

3) 주민참여 및 평가 요소

예) 일본 후쿠오카 주민참여 및 평가 차원의 사례

- 모든 계획은 주민과의 협의하에 추진, 주민참여 유도
- ← 참여디자인기법을 적용하여 주민이 주체적으로 참여하고 직접 만들어감

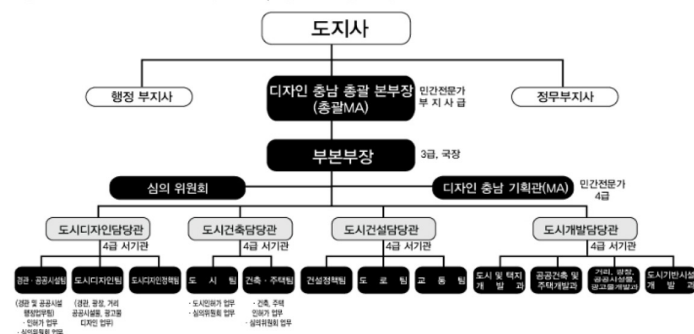
89

제6장 도시·공공디자인 실행계획 4대요소

4) 조직체계 요소

(미래)통합성 강화

- 1안 : 도지사 직속의 디자인총괄본부 신설, 디자인 관련업무(도시,경관,공공디자인)통합관리
- 2안 : 기획관리실 직속의 디자인 총괄팀, 통합조정기능 강화
- 3안 : 건설교통국 직속의 디자인 총괄팀, 통합조정기능



외부 전문가 영입 : 디자인부시장 1인, 부분부장 1인, 국장급 1인, 과장급 1인, 사무관급 1인

90

제6장 도시 · 공공디자인 실행계획 4대요소

4) 조직체계 요소

예)

① 서울시 조직적 차원의 사례

- ‘2010년 세계디자인수도(WDC, World Design Capital)로 선정됨에 따라 ‘디자인서울총괄본부’를 설치하고 고품격 디자인 도시만들기를 선포
 - ‘디자인서울총괄본부’에는 디자인서울총괄본부장을 비롯하여 부분부장, 기획관과 함께 기획·도시경관·공공디자인등 3개 담당관
- 서울시 25개 자치구
 - 디자인 전담부서를 설치하여 서울시 디자인기본계획에 따라 디자인 가이드라인을 제정 및 운영, 자치구의 특성에 부합하는 디자인 사업 추진 계획

91

제6장 도시 · 공공디자인 실행계획 4대요소

4) 조직체계 요소

예)

② 경기도 조직적 차원의 사례

- 분산되어 있는 디자인 관련 기능을 행정부지사 직속 ‘디자인 총괄 추진단’으로 통합함공공디자인 정책 조정기능 강화
- 공공디자인 전문가를 정책 기획심의관실에 근무와 함께 공공디자인팀 신설
- 공공디자인 적용방향은 도정의 정책·홍보계획 수립 시 기획단계부터 디자인전문가의 의견을 반영

92

제6장 도시 · 공공디자인 실행계획 4대요소

4) 조직체계 요소

예)

③ 일본 후쿠오카 조직적 차원의 사례

- 도시경관디자인 행정 개요
 - 일본 도시 중 도시경관조성 행정 – 디자인 도입의 이상적 모델 사례
 - 경관디자인담당부서 설치
- 도시정비국 및 도시경관실의 주요사업
 - 도시정비국 – 도시계획, 토지구획정리, 시가지 재개발, 공원 및 녹지에 관한 사업 담당
 - 도시경관실 – 계획계, 추진계, 옥외광고물계를 두고 도시경관, 도시경관 심의회, 옥외광고물의 규제에 관한 기획입안, 옥외광고물 심의 등 사업추진

93

제6장 도시 · 공공디자인 실행계획 4대요소

4) 조직체계 요소

예)

④ 일본 고베 조직적 차원의 사례

- 기획조정국에 디자인도시 추진실 설치, 디자인도시 고베추진회의 설치
 - 역사 문화를 활용한 창조도시 만들기 일환으로 도시디자인 활용
 - 창조도시 네트워크(2004년유네스코)추진
- 디자인 도시 고베 추진



94

제7장 결론

95

제7장 결론

추진
체계
및
실행
계획

· 공공역할 강조형 MA방식을 바탕으로 실행계획
· 공공역할 강조형 MP에 바탕한 실행계획
· 추진 단계별 실행계획
· 제도적 요소 차원의 실행계획 : 조례 제정 등 제도적 장치(공공디자인 진흥법) 마련
· 계획 및 사업요소 차원의 실행계획 : 5대 전략 세부 실행계획 사업, 정책개발 및 사업구상, 공모사업 실시
· 주민참여 및 평가 요소 차원의 실행계획 : 주민자율협정제, 분야별 공공디자인 선택과 집중, 자율적 유지관리, 홍보 교육 참여, 설문 등 각종 평가 참여
· 조직 체계 요소 차원의 실행계획
· 총 청 남 도 : 통합조직체계 운영, 도시총괄 디자인 자문위원회 운영, 공공디자인 클리닉센터 운영, 시 · 군 : 자체 세부계획수립 시행, 신도 공모사업 발굴 추진, 신규사업 일정이상 3년 자원 의무화
· 외부전문가 : 디자인 컨설팅 자문, 디자인 클리닉센터 참여, 초기단계부터 체계적 참여
· 중앙 · 언론 · 유관기관 · 학계의 협력 · 지원

추진
분야
및
영역

공공공간	공공시설물	공공매체	공공정책
도시 및 경관기본계획 도시환경 도시건축물 및 실내환경 조방경관, 수변공간, 녹지공간, 문화공간, 아기공간, 건축물경관	공공시설물기본계획 가로시설물 교통/전기 시설물 공공시설물 특정기호환경개선 특정지구환경개선	공공매체기본계획 광고기능 매체 형성기능 매체 환경연출 매체 지시, 유도기능 매체	공공정책기본계획 행정 및 정책계 관련 법적

공공역할
강조형
지구단위
MP

도시 전체 지구단위 및 공공디자인 Master Plan

· 도시 대표지역들과 지역 통합 계획서 및 도면
· 도시 대표지역들과 지역 통합 3D모델링
· 도시 대표지역들과 지역 통합 Master Plan에 의한 거대모형
· 통합 도시 공공디자인 매뉴얼 및 가이드라인 수립
(가로시설물, 옥외광고물, 도시 및 환경계획, 거리 및 공공광장, 경관, 지구단위계획)

살고싶은 녹색 명품 충남 · 도시

96

제7장 결론

이제는 지역을 바탕한 세계화 전략이 요구되며 각 지역 및 도시경쟁력을 갖추기 위해서는 여러 요인 중에서도 환경친화적이고, 문화적이며 지속가능한 도시·공공디자인과 3차원적 도시 및 지역관리 체계를 연구하여 구체적이고 체계적인 도시 및 지역지구단위 마스터 플랜 수립이 필요하다.

그리고 지방정부는 이것을 바탕으로 3차원의 도시 물리적 구조물을 잘 다루는 전문관료들이 앞장 서서 다양한 지역의견을 수렴하면서 도시·공공디자인을 통해 국제경쟁력을 갖춘 도시 및 지역을 만들고 관리해 나가야 할 때이다.