

### Ⅲ. 부록 1 : 2012년 일반농산어촌개발사업 추진메뉴얼



# Chapter 일반농산어촌개발사업의 개요

## I

1. 사업개요
2. 모니터링
3. 컨설팅
4. 평 가



## 제1장 사업 개요

### 1-1. 추진배경 및 목표

- 일반농산어촌지역은 전체국토의 80%이상을 차지하고 있으나 대부분 낙후되고 생활환경이 불편하여 청년층의 도시로 이동 및 고령화로 인구가 감소하여 마을 공동화현상은 물론 지역사회의 침체가 가중되고 있음
- 이에따라 본 사업은 농산어촌의 어메니티 증진 및 계획적인 개발을 통하여 인구유지 및 지역의 발전을 도모하고, 지역별 특색 있는 자원의 개발을 통하여 지역 주민의 소득을 향상함과 더불어 기초생활수준을 확충함으로써 지역주민의 기본적인 삶의 질을 보장하고 마을단위 공동체의 활성화와 지역사회를 건강하게 유지하는데 목적이 있음

### 1-2. 법적근거

- 국가균형발전특별법 제16조(성장촉진지역 등의 개발), 제34조(지역개발계정사업의 세출), 제35조의2(제주특별자치도계정의 세입과 세출), 제40조(포괄보조금의 지원)
- 농림어업인 삶의질 향상 및 농산어촌지역 개발촉진에 관한 특별법 제38조(농산어촌지역종합개발계획의 수립·시행), 제39조(농산어촌 거점지역의 육성)
- 농어촌정비법 제52조(농어촌 생활환경 정비 원칙) 내지 제71조(기술지원 등) 등

\* 관련 근거 : 붙임 참조

### 1-3. 추진방향

- 자연마을↔소생활권↔읍·면소재지↔인근도시 등 상호 보완적인 주민 정주체계를 감안하여 기초생활 인프라를 종합적, 체계적 정비

- |   |       |   |   |
|---|-------|---|---|
| · | 마     | 을 | 지역주민과 이주희망 도시민이 공동으로 추진하는 신규마을조성, 기존마을 재개발, 이주희망 도시민 등이 추진하는 신규마을 등 기초생활 인프라 확충과 공동체 기반유지                   |
| · | 소생활권  | 역 | 지역특성을 감안한 거점마을을 중심으로 여러 개의 마을을 권역화하여 전략적으로 개발   |
| · | 읍면소재지 | 지 | 인근도시와 농어촌마을을 연계할 수 있는 중간 거점공간으로 읍면소재지 역할강화를 위하여 교육, 문화, 복지시설 등을 다수주민이 이용하는 읍면소재지에 적정수준을 확충함으로써 서비스기능 향상을 도모 |
| · | 도심    | 지 | 주거 밀집지역의 낙후·불량주거지의 도로·상하수도, 주차시설 등 기반시설설치 및 경관개선 등 추진   |

※ 특히, 도농통합시의 경우 도시와 농어촌 간 서비스 연계성 확보에 유의

- 농어촌 서비스 기준 등을 감안한 지역주민의 전반적인 삶의 질 향상 추진
  - 도로포장, 마을 상하수도 보급, 교량, 주차장, 버스정류장, 소공원, 산책로, 마을하수 처리시설, 마을회관, 복지시설, 빈집철거·정비 등
- 지역의 발전 역량강화 및 시·군의 기획기능 역량을 보완하기 위한 컨설팅·교육·네트워킹 지원 강화
  - 지역주민, 공무원, 지역개발 경험자, 지역개발 전문가 등의 역량 강화를 위한 교육 및 홍보·마케팅 등 강화
  - 귀농·귀촌 촉진 프로그램, 이주민과 지역주민간의 공동체 형성 등
- 마을단위 등 소규모 공동 소득 지원사업 추진
  - 마을 소득확충을 위한 시설, 브랜드 개발 등 강화
- 기존의 계속사업지구는 기존의 계획에 따라 추진하되 관련 유사사업의 통합 추진으로 시너지효과를 창출
  - 주거환경개선, 개발촉진지구, 살고싶은 도시만들기 등 지정을 받은 사업
  - 유사사업의 통합으로 사업효과가 가시적으로 나타날 수 있도록 추진
- 도시와 농어촌을 연계한 통합적인 개발과 기존시설의 활용도 제고
  - 도시지역과 농산어촌의 기초서비스 기능분담 및 연계발전을 유도
  - 기존시설의 리모델링 등을 통한 시설활용도 제고 및 시설복합화 유도
- 시·군 전체의 『나누어먹기식』 사업을 지양, 거점·권역 집중개발 등을 통해 사업효과 제고

#### 1-4. 적용범위

##### 가. 유형별 사업종류

유형별 사업		기능별 사업
①	읍면단위 종합정비사업	기초생활기반 확충, 경관개선, 역량강화
②	권역단위 종합정비사업	기초생활기반 확충, 경관개선, 소득증대, 역량강화
③	신규마을조성및재개발사업	기초생활기반 확충, 경관개선
④	기초생활인프라정비사업	기초생활기반 확충, 경관개선

## 유형별사업 주요내용

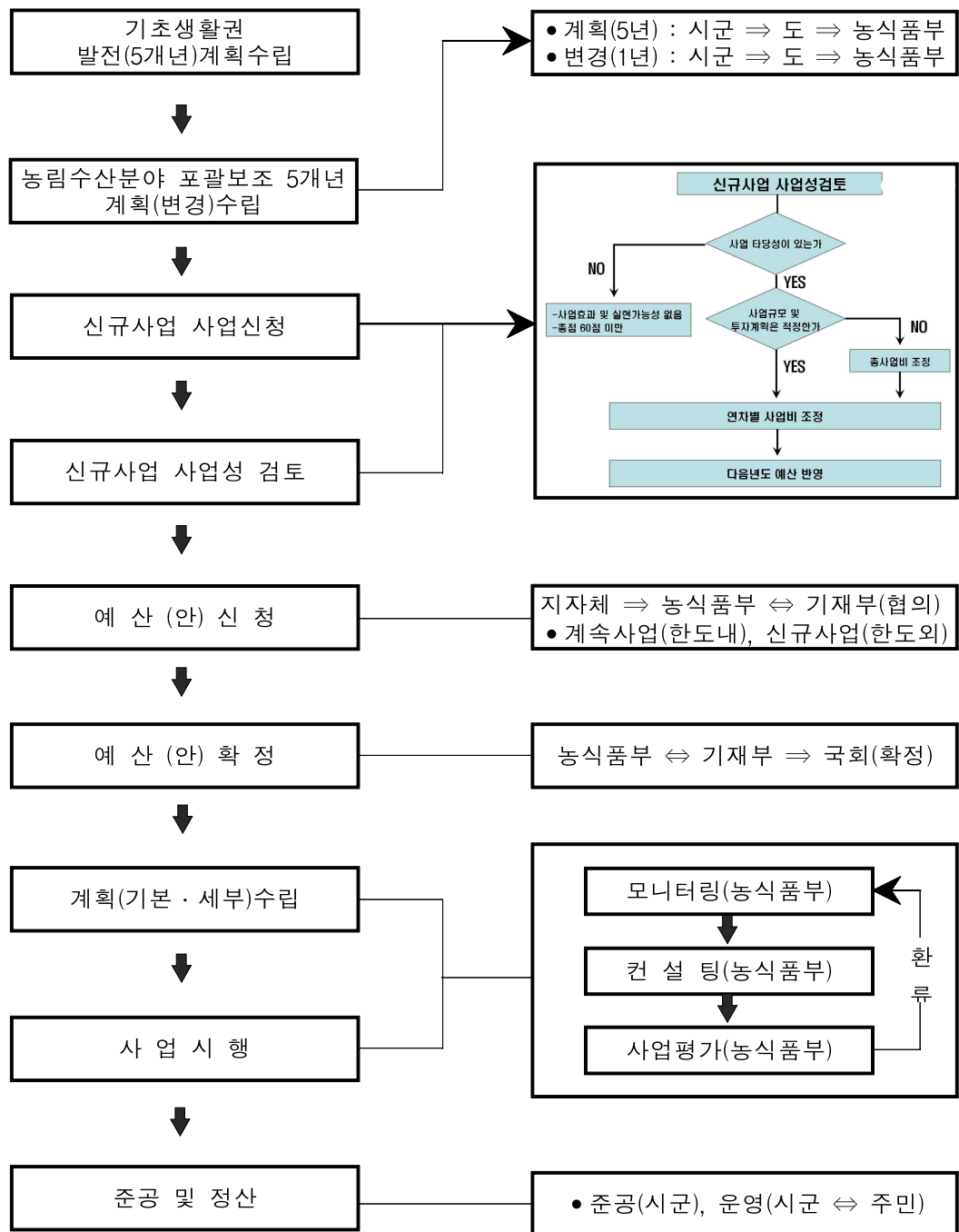
구 분	세부유형	지원내용 및 지원조건	비 고
【Ⅰ】 읍면소재지 종합정비	【Ⅰ-1】 읍(면)소재지 종합정비	○ 지원내용 - 기초생활기반확충, 경관개선시설 중심 - 지역역량강화 지원가능 * 재래시장현대화사업은 경관개선으로 분류 * 소득사업은 지양 ○ 지원조건(4년간, 국고 70%, 지방비 30%) - 100억원 범위에서 사업성에 따라 차등지원 * 2013년부터는 면단위는 70억원	<통합된 사업> · 소도읍육성사업 · 거점면소재지 정비사업
	【Ⅱ-1】 권역단위 종합정비	○ 지원내용 - 기초생활기반확충, 경관개선, 지역 역량강화 중심 - 지역소득증대 지원가능 ○ 지원조건(5년간, 국고 70%, 지방비 30%) - 지원규모 : 권역규모에 따라 25억원~70억원 * 2013년부터는 25~50억원	<통합된 사업> · 농촌마을종합개발사업 · 산촌생태마을조성 · 어촌마을종합개발사업
【Ⅲ】 신규마을조성 및 재개발	【Ⅲ-1】 신규마을조성	○ 지원내용 - 기초생활기반확충, 경관개선시설 중심 ○ 지원조건(국고 70%, 지방비 30%) - 마을규모에 따라 30억원 범위에서 지원	<통합된 사업> · 전원마을조성사업
	【Ⅲ-2】 기존마을정비	○ 지원내용 - 기초생활기반확충, 경관개선시설 중심 ○ 지원조건 (국고 70%, 지방비 30%) - 실비기준지원(한도액 초과시 지방비 부담)	<통합된 사업> · 주거환경개선사업
【Ⅳ】 기초생활 인프라정비	【Ⅳ-1】 농촌생활환경 정비	○ 지원내용 - 종합정비(읍면소재지, 권역단위) 대상지역 이외지역에 개별단위로 지원하는 기반 시설, 농어촌경관개선, 문화복지, 환경보 전, 농어촌체험시설, 농어촌생활 용수개 발 등의 시설 ○ 지원조건(국고 70%, 지방비 30%) - 농촌생활 환경정비는 계속소요의 범위에 서 지자체가 자체적으로 판단하여 시행	<통합된 사업> · 농촌생활환경정비사업 · 농촌생활용수개발사업 · 농촌농촌체험마을사업 · 어촌체험마을사업 · 살기 좋은 도시만들기사업 등
	【Ⅳ-2】 농업생산기반 조성	○ 지원내용 - 기계화경작로, 소규모용수개발, 지표수 보강개발 등의 농업생산 지원시설 ○ 지원조건(국고 70%, 지방비 30%) - 농업생산 기반정비는 계속소요의 범위에 서 지자체가 자체적으로 판단하여 시행	<통합된 사업> · 기계화경작로확포장 · 소규모용수개발사업 · 지표수보강개발사업
	【Ⅳ-3】 마을공동소득 창출 및 문화조성	○ 지원내용 - 마을공동소득창출, 마을공동문화조성 ○ 지원조건(2년, 국고 70%, 지방비 30%) - 지원규모 : 소득창출 5억원, 문화조성 2억원	<통합된 사업> · 없음 * 2013년부터 신규시범사업

## 나. 기능별 사업종류 및 내역

사업의 종류	사업별 주요내용
① 기초생활 기반확충	<ul style="list-style-type: none"> <li>○ 지원대상 : 지역 주민이 공동체적 삶을 영위하는데 필요한 기반시설 등 <ul style="list-style-type: none"> <li>- 농촌정주 여건개선을 위한 마을내 도로, 상·하수도, 배수로, 교량, 주차장 등</li> <li>- 지역사회 커뮤니티 활성화를 위한 다목적회관, 정보화시설 등</li> <li>- 농산어촌의 농업소득원을 확충하기 위한 농어업기반(소규모용수개발, 경작로확포장, 지표수보강개발 등)시설 등</li> <li>- 지역사회 유지 및 도시민 유치 지원을 위한 기초생활 인프라 구축 등</li> </ul> </li> <li>※ 농어촌지역 및 도시주거환경 개선사업, 주민서비스 개선을 위한 운동휴양 시설 및 서비스전달체계, 재해대비시설 등이 해당</li> <li>○ 지원제외 : 마을조성(신규, 재개발 등)에 소요되는 토지 구입비, 주택건축비</li> </ul>
② 경관개선	<ul style="list-style-type: none"> <li>○ 지원대상 : 쾌적한 주거공간 조성과 농촌다운 자연경관 유지를 위한 시설 <ul style="list-style-type: none"> <li>- 농어촌지역의 자연경관과 농촌다움을 체계적으로 유지·보전하기 위한 경관계획 수립을 위한 지원 등</li> <li>- 농어촌지역의 불량경관의 정비에 위한 지붕·담장정비, 경관수목 식재, 마을보호수, 민속자료 등의 정비사업</li> <li>- 지역사회의 중심거점인 읍·면소재지의 체계적인 정비와 활성화를 위한 재래시장 활성화 시설, 가로경관 및 간판정비 사업 등</li> </ul> </li> <li>○ 지원조건 <ul style="list-style-type: none"> <li>- 지붕, 담장, 간판정비는 10가구 이상의 집단적인 정비사업에 한하며 시설비의 20%는 수혜자가 부담</li> </ul> </li> </ul>
③ 소득증대	<ul style="list-style-type: none"> <li>○ 지원대상 : 지역자원 및 특산물을 활용한 지역소득 증대를 위한 기반시설 등 <ul style="list-style-type: none"> <li>- 도농교류 활성화를 위한 농어촌체험시설, 폐교임대활용, 생태학습장, 문화체험관 등</li> <li>- 지역의 농·특산물 부가가치 증대를 위한 공동 농특산물판매장, 공동 소규모가공시설, 공동 저온저장고시설, 공동 농산물선별장 등</li> </ul> </li> <li>○ 지원조건 <ul style="list-style-type: none"> <li>- 소득기반시설은 행정리(동)를 단위로 하는 공동사업(10가구 이상 법인)에 한하여 지원, 사업비 총액의 20%는 수익자(주민) 부담</li> <li>- 주민소득을 위한 소득기반시설에 소요되는 토지구입비, 건물 임차비 등은 수익자(주민)가 부담</li> </ul> </li> </ul>
④ 지역역량강화	<ul style="list-style-type: none"> <li>○ 지원대상 : 지역주민의 역량강화 및 지역경제 활성화 지원 <ul style="list-style-type: none"> <li>- 기능별사업의 추진을 위한 기본계획수립비 등의 부대경비, 지역마케팅, 관계자교육, 홍보, 컨설팅, 마케팅의 소요경비 등의 지원</li> <li>- 기초생활권의 기능별사업을 효율적으로 추진하기 위한 지역리더 및 주민교육, 브랜드개발, 귀농 및 귀촌 프로그램 등의 지원</li> <li>- 시군은 지역역량강화 및 사업의 효율적 추진을 위하여 총사업비의 3%이내에서 '일반농산어촌사업지원비'를 편성하여 사업지원에 필요한 경비, 연구비, 자문비 등으로 사용할 수 있음</li> </ul> </li> <li>○ 지원조건 <ul style="list-style-type: none"> <li>- 시군별 일반농산어촌개발사업 다음연도 예산신청액의 10%범위 내에서 신청가능(기본계획수립비, 설계비, 감리비 등 부대경비 포함 시 10%초과 가능)</li> </ul> </li> <li>○ 지원제외 <ul style="list-style-type: none"> <li>- 사업과 관련 없는 경상적 경비(업무추진비, 여비, 수송비 등)와 종합사업(하드웨어)을 효율적으로 지원하기 위한 사업외의 S/W 단독사업은 지원제외</li> </ul> </li> </ul>



# 다. 일반농산어촌 사업시행체계



## 라. 지원제외 대상사업

- 광역·지역발전특별회계 기초생활기반구축분야 이외 재원으로 추진되는 타 정책사업과 중복되는 세부사업
- 법령에 의해 지원이 제외되는 사업
  - 균특법 시행령(36조 별표)에 의한 지원제외 대상 사업

### <지방자치단체에 대한 보조사업 중 제외사업(제36조 관련)>

1. 일반여권 발급 등 국가를 대신하여 지방자치단체가 수행하는 사무에 대한 보조사업
2. 초·중등교육 지원을 위하여 교육자치단체에 지원하는 다음 각 목의 어느 하나에 해당하는 사업
  - 가. 만 5세 아동 무상교육·보육비 지원
  - 나. 장애아동 교육지원
3. 농어업인에 대한 직불제도와 관련한 다음 각 목의 어느 하나에 해당하는 보조사업
  - 가. 논농업 직접지불
  - 나. 친환경농업 직접지불
  - 다. 환경친화형 양식어업 직접지불
4. 취약계층에 대한 복지지원과 관련한 다음 각목의 어느하나에 해당하는 보조사업
  - 가. 장애수당 및 장애아동 부양수당 지원
  - 나. 저소득 모자·부자 가정 지원
  - 다. 국민기초생활보장 수급자 생계급여·교육급여·의료급여 지원
5. 수질·대기오염 방지, 폐기물 처리 등 환경개선과 관련한 다음 각 목의 어느 하나에 해당하는 보조사업
  - 가. 상수원보호구역 주민지원
  - 나. 공단 폐수종말처리시설 건설
  - 다. 농어촌 폐기물종합처리시설 건설
6. 에너지정책의 수행과 관련한 다음 각 목의 어느 하나에 해당하는 보조사업
  - 가. 지역에너지 개발
  - 나. 석탄 비축 및 진흥지구 개발지원
  - 다. 광산지역 공해 방지시설 및 장비 지원
7. 그 밖에 국가의 정책 목표 달성을 위하여 기획재정부 장관이 매년 예산안편성 지침에서 명시하거나 예산으로 정하는 사업

- 보조금 관리에 관한 법률 시행령(제4조 제2항 단서)의 보조금 지급 제외 사업(발취)

사 업 명	사 업 명
7. 지역평생교육센터 운영	87. 노인 일거리 마련사업
18. 지역정보화 지원	88. 지역사회 시니어클럽 운영
19. 자전거도로 정비	90. 노인시설 운영
20. 전통향교문화 전승 보존	91. 노인복지회관 신축
21. 공공도서관 운영	92. 아동시설 운영
22. 농어촌공공도서관 지원	105. 사회복지관 운영
23. 문화의 집 조성	113. 중소도시 보건소 신축
24. 장애인편의시설 설치	116. 노인복지회관 운영
27. 예술창작스튜디오 조성	117. 재가 노인복지시설 개보수
28. 유명예술인 기념조형물 설치	118. 결연기관 PC구입비
29. 조각공원 조성	119. 사회복지관 기능보관
31. 문화학교 운영	127. 여성인력개발센터 운영
32. 지방문화원 사업활동 지원	130. 산업단지 문화재 조사비
33. 지역별 특성화 사업	135. 김 유기산처리제 구입
34. 문화인물 기념사업	136. 불가사리 구제(驅除)
36. 문화의 거리 조성	139. 담수어 침단양식장 시설
39. 예술창작공간 조성	140. 내수면환경조사, 어도시설 등 지원
40. 찾아가는 문화 활동 지원	143. 재래어종 치어 방류
47. 여성농업인센터 운영	144. 수산물유통시설 보완
48. 농촌 PC 보내기 사업	145. 수산물 위생안전
49. 농산물유통시설 보완	149. 양식기반시설
50. 지방자치단체 종자 보급	150. 마을어장 개발
51. 시·도 수리계 수리시설 관리	154. 과학영농기술 현장기술 개발비 지원
52. 농업인 홈페이지 구축	155. 원격영농상담시스템
59. 장애인복지관 운영	157. 친환경 화장실
65. 장애인체육관 운영	158. 개발기술 소득사업 및 지역특성화 시범사업
81. 경로당 운영	161. 보호수(保護樹) 정비
82. 경로당 활성화 지원	162. 임산물 유통·가공

○ 사업취지 및 정책목표 등에 맞지 않은 사업

- ① 농산물 생산을 위한 시설비(비닐하우스, 고정식 온실, 육묘장, 축사 등)
  - \* 다만, 축사는 마을경관 또는 환경개선을 위해 10가구 이상이 참여하는 집단화 시킨 공동 축사의 경우는 지원가능(축사를 개별적으로 설치하는 경우는 지원 불가)
- ② 마트·슈퍼 등 판매시설의 설치·관리비
  - \* 다만, 해당지역의 농·특산물을 판매하기 위한 시설로서 임대하지 않고 마을에서 공동으로 직접 운영하는 판매시설 설치비는 허용
- ③ 숙박시설·식당 등 근린생활시설 설치·관리비
  - \* 다만, 사업계획에 의한 체험·관광객의 숙박제공을 위한 복합시설의 설치비는 허용(체험·관광객이 아닌 외부인을 위한 영업용으로 이용시는 지원 불가)
- ④ 농기계·장비·선박·자동차 등 구입비
  - \* 다만, 장비는 시설에 부착된 설비성격의 장비, 시설운영에 필요한 장비는 허용
- ⑤ 농림수산물 생산과 관련된 자재(농약·비료·종자·부직포·파이프·비닐 등) 구입비
- ⑥ 정미소·미곡종합처리장·산지유통센터·농림수산물 건조시설 설치·관리비
- ⑦ 공동으로 사용하지 않고 개인에게 지급되는 물품·장비 구입비
- ⑧ 보조금으로 지원한 건축물의 관리기간 내 철거 및 리모델링비(신규 설치한 시설물을 철거하거나 임의대로 설계를 변경하여 설치한 경우도 지원 제외)
  - \* 다만, 시·군에서 공식적인 절차를 거쳐 승인한 경우는 가능
- ⑨ 자부담으로 확보하여야 하는 부지의 조성비(측량·분할·관련 세금 등) 및 구입비
  - \* 다만, 도로·주차장·상하수도·공원 등 공공시설 용 토지구입비는 지원가능(부지의 과잉 확보 방지를 위해 토지구입비는 해당 사업비의 50%를 초과하지 못함)
  - \* 커뮤니티센터, 다목적회관 등 체험객이나 방문객을 위한 복합시설의 용지 구입비는 2013년까지만 지원(2014년부터는 지원 제외)
- ⑩ 사업과 관련 없는 경상적 경비(업무추진비, 여비, 수용비 등), 사업유형별 가이드라인에서 인정하는 사업비 이외의 비용 및 마을기금 조성비
- ⑪ 마을조성(신규, 재개발, 분산마을정비 등)에 소요되는 토지 구입비, 주택건축비, 신규 마을조성을 위한 기본계획 수립비(사전환경성 검토, 문화재 지표조사 등 포함)
- ⑫ 타 부처에서 보조금을 지원받은 마을(예 : 마을기업 등)인 경우 동일 항목의 사업비(홍보비, 교육비, 컨설팅비, 홈페이지 구축비, 경상비, 인건비, 시설비 등) 전체

## 1-5. 지원내용

### 가. 지원대상지역

- 농식품부는 일반농산어촌지역에 해당되는 120개 시·군에 대해 지원(일반농산어촌지역 120개 시·군 현황 : 별첨 참조)
- 시군중 지방자치법 제7조에 따른 도농복합형태의 시(제주특별자치도의 행정시 포함) 및 군(광역시의 군은 제외) 지역

- 도시활력증진지역(인구 50만이상의 대도시)과 성장촉진지역(개축지구지원, 도서종합개발)은 국토해양부로 사업신청
- 특수상황지역(접경지역 15개 시군, 372개 개발대상도서중 성장촉진지역에 해당하지 않는 도서)은 행정안전부로 사업신청

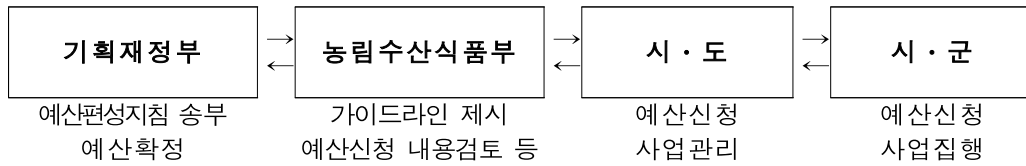
### 나. 시행주체 및 보조율

- 사업주체 : 시장, 군수
- 통합보조율 : 국고 70%, 지방비 30%
- 성장촉진지역으로 지정되더라도 통합보조율 적용
- '10년 신규대상 지구부터 적용
- 기존 계속사업(2년이상 장기계속사업)은 새로운 통합보조율을 적용하지 않고 종전 보조율 적용

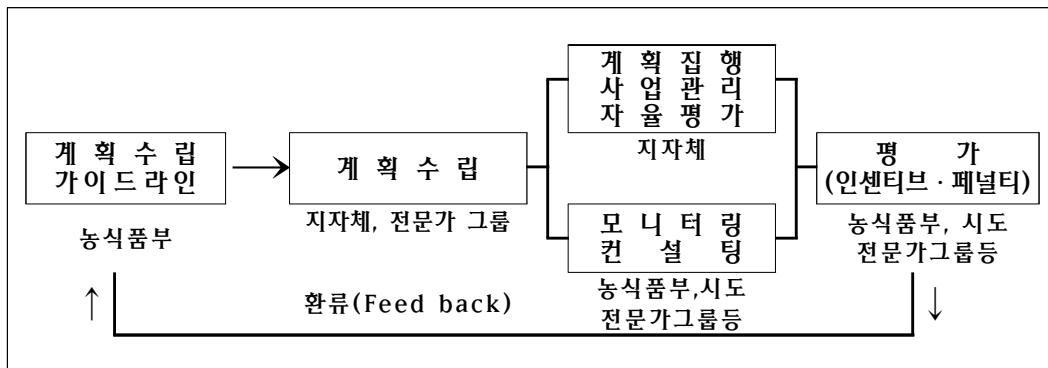
### 다. 예산신청 및 집행

- 시군구는 예산신청시 유형별·기능별에 따라 예산을 신청
- 시군구는 배정된 포괄보조금 범위 내에서 예산신청 및 집행
- 시군구는 예산신청시 지역발전 계획, 관련사업 중장기 계획, 계속지구 등 사업 우선순위 등을 감안하여 사업을 신청
- 시군구는 지역역량강화 및 사업의 효율적 추진을 위하여 총사업비의 3%이내에서 '일반농산어촌사업지원비'를 편성하여 사업지원에 필요한 경비, 연구비, 자문비 등으로 사용할 수 있음

### < 예산신청 및 집행 흐름>



### <사업 추진 체계도>



## 제2장

# 모니터링

### 2-1. 목 적

- 포괄보조금 제도에서의 일반농산어촌개발사업 조기정착 유도
- 사업추진 과정에서의 문제점 해결 및 일반농산어촌개발사업의 원활한 사업추진 도모
- 우수사례 및 제도개선 사항을 발굴하여 개선
- 성과목표, 사업진행 상황 등의 자료수집을 통해 평가시 기초자료로 활용

### 2-2. 추진 방향

- 일반농산어촌지역 120개 시군을 대상으로 정기모니터링 시행
- 정기모니터링 결과 사업이 미흡한 사업장에 대해 상시모니터링을 시행하여 현지 출장 점검 실시

### 2-3. 중점 수행사항

- 사업 추진체계 구축 및 운영 상황
  - 총괄 및 협조부서 지정 등 사업추진체계 · 작동 현황
- 사업계획과 실제 사업추진 내용 확인
- 사업시행 가이드라인 준수여부, 성과목표, 지표 달성 가능성
  - 가이드라인 이행여부, 성과, 비전 및 발전 방향 등
- 사업 추진 상황, 우수 부진사례 및 제도개선 사항 등 발굴
- 지역주민 갈등, 민원, 감사 지적 등 처리결과 확인

### 2-4. 기대효과

- 일반농산어촌개발사업의 원활한 추진 도모
- 모니터링 결과를 사업평가에 반영 추진함으로써 지자체의 성과 목표, 지표 등 지자체의 자율적 관리 가능
- 우수 성공모델 발굴 · 홍보로 정보 공유

## 제3장 컨설팅

### 3-1. 목적

- 지자체의 포괄보조사업 계획수립시 농산어촌 지역발전 분야 전문가의 컨설팅 지원으로 알차고 충실한 계획수립 도모
- 지역특성과 여건에 맞는 중장기 비전설정 및 계획 수립, 사업목표 및 성과지표 설정 등을 중점 지원
- 모니터링에서 사업추진 및 운영이 미흡한 사업지구를 선정하여 이에 대한 전문가를 활용한 컨설팅 실시

### 3-2. 주요 내용

- 계획서의 체계 및 주요 사업내용에 대한 컨설팅
  - ※ 전반적으로 체계적인 계획수립에 대해 컨설팅을 시행
- 지자체내 타 사업 및 타 시·군과의 연계성
- 지자체의 중장기 비전 설정에 따른 계획수립, 사업목표와 성과지표 설정 (세부 사업 및 실행계획 등 구체적 제시)
- 사업 추진 취지 및 추진방향에 맞는 계획수립
- 발전방향, 성과지표, 사업우선순위, 서식 준수 등 종합검토
- 사업추진상황, 운영관리 등 전반적인 내용에 대한 문제점을 분석하고, 사업 성과를 극대화할 수 있는 실현 가능한 대안 제시

### 3-3. 기 타

- 지역개발 분야 전문가들을 활용, 지자체의 계획수립 컨설팅 지원이 상시 가능하도록 운영체계 가동
  - 현재의 지역개발 분야 전문가 그룹을 확대·개편하여 운영
  - 지역별로 지역개발 전문가 지원반을 구성하여 상시 지원체계 마련
- 바람직한 사업추진을 유도하기 위해 시군 자체적으로 사업지구에 반영된 역량강화사업비(S/W)를 활용하여 컨설팅을 실시



## 제4장

# 평 가

### 4-1. 추진배경

- '10년부터 포괄보조금 제도가 도입되어 종전의 균특회계가 광역지역발전특별회계(이하, 광특회계)로 개편되고, 지자체에 포괄적으로 재정 지원
- 중앙행정기관은 전년도 부문별 시행계획의 추진실적에 대하여 자체평가를 실시하고, 그 결과를 지역위에 제출
  - ※ 근거 : 국가균형발전특별법 제9조 및 동법 시행령 제12조~제14조의2
- 지역위는 매년 5월말까지 부문별 시행계획 및 광역 시행계획 등의 추진실적을 평가하고 종합보고서를 작성하여 대통령 보고(시행령 제13조)

#### ◆ 광특회계 지역개발계정 사업평가 추진체계

- 시군/시도(실적보고서 제출) → 광역위 검토 → 부처 평가 → 지역발전위원회 최종확정 → 기획재정부(차년도 예산실링 증감)

### 4-2. 평가목적

- 광특회계 지역계정사업을 대상으로 지자체 사업추진 과정의 문제점을 도출하고, 효율적 사업추진을 도모하기 위한 방향 제시
- 지자체는 평가를 통해 사업추진에 대한 문제점을 스스로 파악하고, 개선방향을 마련하는 등 자구노력을 강구할 수 있는 기회 마련

### 4-3. 평가 실시

- 평가등급은 사업군별 5단계 상대평가 : S(10%), A(15%), B(50%), C(15%), D(10%)
- 평가자료는 시군의 REDIS([www.redis.go.kr](http://www.redis.go.kr), 지역발전종합정보시스템) 등록
- 평가결과 우수 시군은 인센티브 지급, 부진시군은 예산 삭감(지역위)
  - 농림수산식품부는 평가결과를 신규사업 대상 선정시 반영

## 일반농산어촌개발사업 기능별 사업(세부내용)

기능별 사업	세부 사업	세부 내용
기초생활기반 확충	도로·교통	연결도로, 버스승강장, 주차장, 소형 교량 등
	상하수도	암반관정, 마을상수도, 마을하수도 등
	재해대비	하천정비, 옹벽설치, 안전펜스, 기타 안전시설 등
	마을정비	빈집정비, 마을재개발, 마을재정비, 신규마을조성, 전원주거단지 등
	복지시설	마을회관, 다목적회관, 마을도서관, 건강관리시설, 공동생활홈 등
	문화시설	야외공연장, 시골장터정비, 향토자원정비, 어린이놀이터 등
	운동휴양	운동시설, 레포츠시설, 잔디광장, 산책로, 정자설치 등
	농업기반	기계화 경작로, 소규모 용수개발, 지표수 보강개발 등
지역소득증대	소득기반	특산물 공동 가공시설, 공동 집하장, 공동 선별시설, 특산물 공동 판매장, 공동저온저장고 등
	체험관광	폐교활용, 농산어촌체험시설, 야영장, 체험학습장 등
지역경관개선	마을경관	마을안길 가꾸기, 마을숲 조성, 지붕·담장정비, 경관수목식재, 생울타리조성, 마을조형물, 문화자원 복원 등
	생태·환경	생태공원조성, 생태하천정비, 소규모 오폐수처리시설, 소규모 쓰레기처리시설, 소규모 대체에너지시설 등
	도시경관	가로경관정비, 안내간판설치, 집단적인 간판정비, 재래(5일)시장정비 등
지역역량강화	교육·훈련	지역주민 교육훈련, 교육비품 및 장비지원, 마을해설사양성, 마을사무장양성, 마을리더양성, 국내외 선진지견학 등
	마을홍보	홍보·마케팅, 인구유치 프로그램, 지역축제 활성화, 마을브랜드개발, 홈페이지구축, 정보화교육, 공동이용 전산기기, 귀농프로그램 등
	부대비용	기본계획수립비, 문화재지표조사, 사전환경성검토, 재해영향평가, 세부설계비, 시군의 사업지원 경비 등

## 일반농산어촌(120개 시군) 지역현황

구 분	120개 시·군
경 기 (9)	평택시, 남양주시, 양평군, 이천시, 안성시, 화성시, 광주시, 여주군, 가평군
강 원 (9)	원주시, 강릉시, 삼척시, 홍천군, 횡성군, 영월군, 평창군, 정선군, 양양군
충 북 (11)	충주시, 제천시, 청원군, 보은군, 옥천군, 영동군, 증평군, 진천군, 괴산군, 음성군, 단양군
충 남 (15)	공주시, 보령시, 아산시, 서산시, 논산시, 계룡시, 금산군, 당진군, 연기군, 부여군, 서천군, 청양군, 홍성군, 예산군, 태안군
전 북 (13)	군산시, 익산시, 정읍시, 남원시, 김제시, 완주군, 진안군, 무주군, 장수군, 임실군, 순창군, 고창군, 부안군
전 남 (21)	여주시, 순천시, 나주시, 광양시, 담양군, 곡성군, 구례군, 고흥군, 보성군, 화순군, 장흥군, 강진군, 해남군, 영암군, 무안군, 함평군, 영광군, 장성군, 완도군, 진도군, 신안군
경 북 (22)	경주시, 김천시, 안동시, 상주시, 구미시, 영주시, 영천시, 문경시, 경산시, 군위군, 의성군, 청송군, 영양군, 영덕군, 청도군, 고령군, 성주군, 칠곡군, 예천군, 봉화군, 울진군, 울릉군
경 남 (18)	창원시(마산), 진주시, 통영시, 사천시, 김해시, 밀양시, 거제시, 양산시, 의령군, 함안군, 창녕군, 고성군, 남해군, 하동군, 산청군, 함양군, 거창군, 함천군
제 주 (2)	제주시, 서귀포시



## Chapter

## II

# 음면소재지 종합정비

1. 음면소재지 종합정비 개요
2. 음면발전협의회 구성과 운영
3. 기본계획 수립
4. 시행계획 수립
5. 사업시행
6. 유지관리

[부록] 음면소재지 종합정비 사업계획서(예시)



## 제1장

# 읍면소재지 종합정비 개요

### 1-1. 사업목적

- 농어촌지역의 거점공간인 읍면소재지에 교육, 문화, 복지시설 등의 불특정 다수 주민이 이용 가능한 적정수준의 시설을 확충함으로써 읍면소재지의 거점기능을 강화하고 기초서비스 기능 향상을 도모
- 읍면소재지에 생활편익, 문화·복지시설 등을 종합적으로 확충함으로써, 농어촌 주민들의 정주서비스 기능의 충족과 농어촌 지역의 중심거점 공간으로 육성하여 지역주민의 삶의 질 향상에 기여

### 1-2. 법적근거

- 근거법령 : 농림어업인 삶의 질 향상 및 농산어촌지역 개발촉진에 관한 특별법 제39조
- 시행절차 : 농어촌정비법 제52조 내지 제63조, 제71조 준용

### 1-3. 사업추진 방향

- 지역특성을 살린 핵심테마를 발굴하고 지역의 부존자원을 활용한 명소화를 추진
- 읍면소재지 발전계획(기본계획)을 수립하고 선택과 집중을 통한 체계적으로 지원
- 지자체의 능동적인 조정으로 분산 추진되는 각 사업들을 유기적으로 연계추진
- 지자체가 지역주민, 지역리더, 전문가 등의 의견을 수렴하여 주도적으로 추진

### 1-4. 사업대상

- 농림어업인 삶의 질 향상 및 농산어촌지역 개발촉진에 관한 특별법 제3조에 의한 농산어촌지역의 읍·면 지역 중 읍면소재지의 중심지역
- 국토의 계획 및 이용에 관한 법률, 자연환경보전법, 농지법, 산지관리법, 자연공원법 등 타법에 의하여 개발행위 등에 제약요인이 없거나 해제가 가능한 지역
- 현재 지역 거점공간으로 역할을 수행하고 있거나, 사업시행을 통해 지역거점공간으로 서비스기능 향상이 가능한 읍면소재지 지역
- 읍면소재지 종합정비사업으로 기 선정된 지역은 제외(소도읍 육성사업시행 및 거점면소재지 마을종합개발사업 시행지역 포함)

## 1-5. 사업내용

### 가. 사업내용

- 지역실정에 따라 기능별 사업을 참고하여 시행가능하나, 읍면소재지 기초서비스 기능향상을 위한 기초생활기반확충 및 지역경관개선사업을 중심으로 시행
  - 기초생활기반 : 도시계획도로, 주거환경정비, 다목적복지회관, 운동휴양시설 등
  - 지역소득증대 : 지역활성화를 위한 지방자치단체 소유의 재래시장 시설개선 등
  - 지역경관개선 : 경관계획수립, 지붕·담장정비, 가로경관정비, 간판정비사업 등
  - 지역역량강화 : 교육훈련비, 컨설팅, S/W프로그램(시설물 운영관리 등), 기본계획비 등
- \* 단, 지역역량강화사업은 읍면소재지 종합정비사업 총사업비의 10%범위 내에서 시행가능하며, 기본계획비, 세부설계비 등의 부대경비 포함시 10% 초과 가능

### 나. 지원조건

- 사업비의 지원은 지구당 4년간 100억원 범위에서 지원(국고 70%, 지방비 30%)
  - \* '13년 신규 신청지구부터(읍소재지 : 100억원 이하, 면소재지 : 70억원 이하) 적용
  - 신규시설의 설치보다는 기존시설의 리모델링 등을 통한 주민편익 증진에 역점
  - 경관개선 계획에 따른 사유 시설물은 시설비의 20%를 수혜자가 부담
- \* 단, 주요 신규 사업 사업성검토 결과에 따라 지원한도를 차등하여 지원하며, 지붕, 담장, 간판정비는 집단적인 정비사업에 한하여 지원하고 시설비의 20%는 수혜자가 부담

[표 II-1] 읍면소재지 종합정비사업 지원조건

구 분	지원 한도	사업 기간
~'09년 선정(~'10착수)	70억원 이내	3년간
'10년 선정('11착수)~'11년 선정('12착수)	100억원 이내	4년간
'12년 선정('13착수)~	읍:100억원 이내, 면:70억원 이내	4년간

[표 II-2] 읍면소재지 종합정비사업 지원메뉴

기능별사업	세부사업	세부 내용
기초생활기반 확충	도로·교통	도시계획도로, 공용주차장, 주거환경정비 등
	복지시설	다목적회관, 마을도서관, 건강관리시설 등
	문화시설	야외공연장, 어린이놀이터 등
	운동휴양	레포츠시설, 근린공원조성, 체육공원조성 등
지역경관개선	소득기반	재래시장 시설개선, 향토(5일)시장정비 등
	도시경관	경관계획수립, 가로경관정비, 간판정비사업, 경관저해시설 정비 등
지역역량강화 (S/W)	교육·훈련	주민교육훈련, 교육비품 및 장비지원, 지역리더양성, 국내외 선진지 견학 등
	마을홍보	지역축제 활성화, 문화·복지 P/G, 시설물 운영관리 P/G 지원 등
	부대비용	기본계획수립비, 문화재지표조사, 사전환경성검토, 재해영향평가, 세부설계비 등



## 1-6. 추진체계

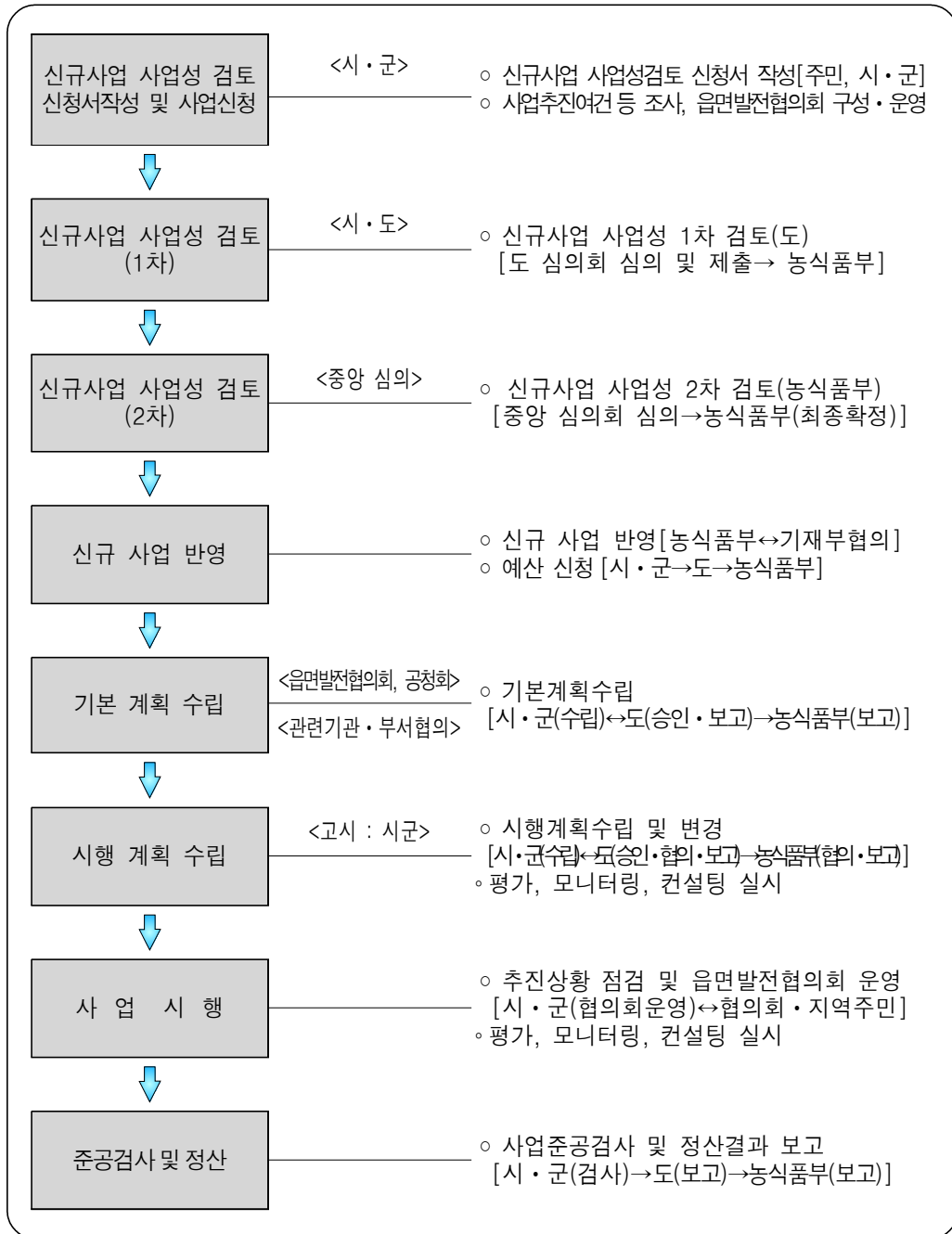
### 가. 시 행 자 : 시장·군수

- 시장·군수는 읍면단위종합정비사업 추진을 위한 기본계획수립, 시행계획수립, 사업시행, 사후관리 등 사업 전반에 관한 사항을 수행
  - 시장·군수는 필요한 경우 사업의 일부 또는 전부를 한국농어촌공사 등의 전문기관에 위탁하여 시행할 수 있음
  - 위탁 시행 시에는 가능한 한 기본계획수립, 시행계획수립, 사업시행 등을 일괄 위탁하고, 이 경우 업무의 범위를 명확하게 하여야 함

### 나. 기관별 역할분담

- 농림수산식품부 : 기본방침 시달, 전년도 사업 부처평가(지역위 주관), 신규 사업 타당성 검토(2차), 시행계획변경(기능별 총 사업비의 50%이상 또는 사업취소의 경우)에 대한 사전협의, 예산 지원, 추진상황 점검·평가, 보완대책 추진
- 도지사 : 예산신청, 신규 사업타당성 검토(1차), 기본계획승인, 시행계획승인, 시행계획변경(기능별 총 사업비의 20%이상 ~50%미만의 경우)에 대한 사전협의
  - \* 협의 실적(건수, 내용)은 농림수산식품부에 분기별로 보고(매 분기 익월 10일까지)
  - 시·군의 사업시행에 대한 지도·감독과 연차별로 필요한 사업비 확보, 지원
  - 시·군 공무원 및 주민대상 교육 및 워크숍 등 실시
  - 사업추진상황 점검·평가, 보완대책 추진 및 건의
- 시장·군수 : 읍면발전협의회 구성·운영, 신규사업 사업성 검토서 작성 및 사업검토신청, 예산신청, 기본계획수립 및 승인신청(도), 시행계획수립 및 승인신청(도), 사업시행, 시행계획변경 승인·준공 및 정산, 시설물의 운영·관리 등
  - 사업시행 주체로서 사업 전반에 대한 책임을 지고 기본계획수립, 사업추진 및 사후관리
  - 읍면발전협의회를 구성하여 사업추진을 위한 의사결정, 지원기구로 적극 활용
- 한국농어촌공사 : 읍면소재지 종합정비사업 기본계획(안)작성 등 기술지원(세부 설계, 공사감리, 사후관리 등), 지역발전컨설팅, 사업시행(계획수립) 기술지원, 마을주민 교육 지원 등
- 지역주민 : 해당 읍면발전협의회 참여, 신규사업신청서 작성 시 참여 및 협조, 시설물 운영·관리, 지자체의 시설물 운영·관리지원

## 다. 사업추진체계



[그림 II-1] 사업추진체계

## 제2장

# 읍면발전협의회 구성과 운영

### 가. 목 적

- 지역주민이 지역발전을 주도하는 상향식 추진방식의 읍면소재지 종합정비사업을 추진하기 위하여 지방자치단체 주관으로 지역주민과 지역 내의 전문가, 지역사회 단체 등으로 구성된 「읍면발전협의회」를 구성·운영

### 나. 필요성

- 읍면소재지 종합정비사업은 지역주민들의 자발적 참여가 성패를 좌우하므로 주민과 지역내 전문가들로 구성된 지역단위 지역발전협의체 운영이 필요
- 지역의 특성과 역사를 가장 잘 알고 있는 지역주민들의 참여를 제도적으로 보장함으로써 읍면소재지 종합정비사업의 실천성 및 효율성을 높이기 위함
- 지자체의 신규 사업신청서 작성(지역주민 지원·협조)을 지원하고 읍면소재지의 지속적인 지역발전을 지원하기 위해서 지역주민 및 전문가, 지역사회 단체들로 구성된 협의체를 구성하여 공동으로 지원할 필요가 있음
- 읍면소재지의 발전목표(비전) 달성을 위하여 사업 초기단계부터 사업시행, 사업 완료 후 유지관리 단계까지 각 분야별로 지속적인 지원이 가능한 읍면발전협의회를 구성하여, 읍면소재지 종합정비사업을 지원하고 주민의 참여의식 제고

### 다. 구 성

- 시 기 : 시장·군수가 시·도지사에게 익년 신규 사업대상지로 신청하기 이전
- 구성원 : 사업지역의 마을대표, 여성지도자, 한국농어촌공사, 농·림·수·축협, 해당 읍면소재지 상가변영회 대표, 지역사회단체 대표, 민간전문가, 시장·군수 등 20인 이내로 구성·운영하되, 소위원회를 구성·운영
  - 협의회 회장 : 민간전문가 및 (부)시장·(부)군수 공동 협의회장
  - 구성 및 운영책임기관 : 시·군

## 라. 주요기능

- 읍면소재지 종합정비사업 신규 사업신청서 작성을 지원
  - 지역현황 및 특성에 따른 읍면소재지의 중장기적, 거시적인 발전방안 등 자문
  - 읍면소재지 종합정비사업 신규 사업신청서 작성 자문·지원
- 읍면소재지 종합정비사업 시행 단계별 다음의 내용을 협의·지원
  - 기본계획, 세부설계, 사업시행, 사업완료, 유지관리 등을 단계별 수시 협의 지원
  - 계획수립자 및 사업시행자는 협의결과를 사업계획에 반영
    - ※ 협의회 결과는 기본계획 및 세부설계서에 반드시 수록
  - 주요 협의·지원 내용
    - 지역특성 및 개발과제 도출 지원
    - 개발목표 및 발전방향 설정 협의 : 지역발전 비전설정
    - 공간별 토지이용계획 등 부문별 기본계획(안) 협의
    - 사업투자 우선순위 결정, 재원부담 방안 등 투자계획, 연계사업 추진방안 협의

## 마. 기타

- 시장·군수는 “읍면발전협의회 구성 및 운영 규정”을 제정하여 운용
- 대상지역별로 당해 지역 대학교수 등 지역개발전문가를 전담자문가로 위촉
  - 지역주민과 상시 접촉하면서 주민교육 및 지도자 육성
  - 사업추진상황 모니터링 및 자문 등 활동
- 시장·군수는 읍면발전협의회 활동에 따른 비용을 실비로 지원

※ 읍면발전협의회 구성사례  
공동위원장 (군) : (부)군수  
공동위원장(민간) : ○○대학교수(○○○)  
위 원(공공분야) : 도의원, 군의원, 기획감사실장, 건설도시과장, 농업협동조합장,  
한국농어촌공사 지사장  
위 원(민간분야) : 대학교수(경관분야), 여성농업인대표, ○○면 번영회장, ○○면  
로터리클럽 회장

## 제3장

# 기본계획 수립

### 3-1. 기본계획 수립개요

- 시장·군수는 기본계획을 수립하여 도지사의 승인을 받아야 함. 이 경우 도지사는 그 결과를 농림수산식품부장관에게 보고(기본계획서 2부 제출)
- 시장·군수는 기본계획을 한국농어촌공사 등에 위탁하여 시행할 수 있음
- 사업시행자(위탁시행자)는 필요한 경우, 역량강화사업을 기본계획수립 이전에 시행할 수 있으며, 소요경비는 기본계획 내용에 포함하여 계상할 수 있음

### 3-2. 기본계획 포함내용

#### 가. 기본계획서 포함내용

- 신규 사업신청서와 신규 사업검토 결과를 토대로 지역주민과 지자체의 의견을 수렴하여 기본계획안을 작성하며, 기본계획안에는 다음 내용이 포함되도록 함
  - 대상지구의 현황
  - 지역특성 및 지역현황 분석
  - 주민수요조사 및 지역잠재력(SWOT) 분석
  - 지역발전목표(비전) 및 중장기 지표설정
  - 공간별 토지이용계획(시설별 법적규제사항 검토내용 포함)
  - 지역자원(토지이용, 지역산업, 인적자원)활용계획
  - 기초생활기반확충, 지역소득증대계획, 지역경관개선계획, 지역역량강화계획
  - 시설운영 및 주민교육 등 사후운영관리 계획
  - 연차별, 단계별 투자우선순위 및 투자계획, 사업비 조달계획
  - 타 관련사업 연계개발계획 등

## 나. 기본계획서 기술내용

- 지역현황 분석 : 지역일반현황, 인문사회현황, 생활환경현황, 경관현황분석, 자원분포현황, 관련계획검토, 주민의식조사, 개발수요분석, 읍면소재지 중심지 기능분석, 읍면소재지 이용도분석, 읍면소재지 거점시설 기능분석, SWOT분석 및 개발과제를 도출함
- 기본구상 : 지역의 중장기비전 도출, 개발목표 및 추진전략, 개발체계 및 공간구상(토지이용 구상), 전략사업 및 연계사업 선정, 발전지표를 제시
- 부문별 기본계획 : 최종 선정된 전략사업 및 연계사업에 기초생활기반확충, 지역소득증대, 지역경관개선, 지역역량강화 등 기능별로 사업내용을 기술
- 사업비 투자계획 : 사업투자계획, 운영관리계획, 모니터링 등 계획을 마련

### 3-3. 기본계획 세부내용

#### 가. 지역현황

- 신규 사업신청서를 활용하되, 지역의 모든 현황을 수록하기 보다는 읍면소재지의 기초자료(인구, 지형, 지세, 농림어업, 토지이용, 용도지역, 지역경제, 기초생활 등)는 기본적으로 작성하고, 읍면소재지 장기발전 및 개발방향에 부합하는 자료를 추가적으로 조사하여 자세하게 기술
- 사전환경성검토는 시행계획 단계에서 시행하며, 환경현황 조사 후 작성

#### 나. 기본구상

- 개발여건분석 : 지역자원, 잠재력분석, 제약조건, 개발수요 조사결과와 더불어 관련 상위계획 등의 지역여건을 종합적으로 분석하여 개발과제를 도출
- 개발과제가 도출되면 장기비전(개발목표)과 추진전략을 설정하고, 읍면소재지의 주요 개발체계(축) 및 공간별 개발구상을 설정
- 최종적으로 도출된 사업계획을 전략사업 선정원칙과 선정기준에 따라 전략사업 및 연계사업으로 나누고, 읍면소재지의 중장기 주요 개발지표를 설정

## 다. 부문별 계획

- 보고서 기술 순서는 기능별로 구분 작성하여 기본구상과 서로 연계되도록 함
- 지자체, 타 부문 연계사업 내용도 수록하여 장기적 발전방향을 제시
- 시설계획은 각각의 위치, 사업배경 및 필요성, 조성계획, 운영 및 관리계획, 기대효과, 기능별 사업비 투자계획 순으로 작성
- 읍면소재지 종합정비사업에서는 가급적이면 소득사업을 지양하고, 지역주민의 삶의 질 향상을 위한 문화복지시설 및 기초생활기반 시설위주로 계획
- 지역사회의 중심공간인 읍면소재지의 체계적인 정비와 활성화를 위한 가로경관 및 간판정비는 집단적인 정비 사업에 한하여 지원
  - 경관개선 계획에 따른 사유 시설물은 시설비의 20%를 수혜자가 부담
- 시설계획 시 공종별 시공재료 및 필요시설 등을 표기하고 개략 평면도를 제시하여 세부설계 시 설계방향을 파악하기 쉽도록 함
- 지자체별 조례 등의 제정으로 사업계획 시 반영되어야 할 사항(강원도의 경우 경관형성계획 포함)과 단가적용 시 사업 공종별로 세부내역을 표기
- 용도지역, 국가하천, 국도 등 관련 법규에 적절한 사업시설계획이 되도록 하고 관련기관의 의견을 반영하여야 함
- 계획부지에 시설계획 시 장애사항 등의 확인이 필요
  - ※ 예 : 계획부지에 도시가스관, 광통신망 등이 매설되어 있을 경우 시공 어려움
- 용지매수 및 보상비는 실거래가 위주로 반영하고 사용승낙서를 징구하여 사업시행에 어려움이 없도록 함

## 라. 사업비 투자계획

- 사업비 투자내역은 기능별 사업으로 구분하여 계획하여야 하며, 사업투자 우선순위에 따라 연차별 투자계획을 수립
- 단일시설은 가급적 당해에 끝낼 수 있도록 하며, 특히 설계비 등의 대상액은 주민자부담과 지역역량강화사업 비용을 포함하여 산출

[표 II-3] 기본계획서의 주요 내용

구 분	주요내용	세 부 내 용
개발여건	계획 수립 개요	계획수립의 배경 및 목적, 계획수립의 기본방향, 계획수립의 범위, 계획수립 추진경위, 계획수립의 수행체계 등
	지 역 현 황	지역일반현황, 인문사회현황, 지역인구분석, 생활환경현황, 경관현황분석, 환경현황분석, 토지이용현황, 산업경제현황, 지역조직현황, 지역자원현황 등
	개발 여건 분석	개발수요조사, 관련계획분석, 읍면소재지 중심지 기능분석, 읍면소재지 이용도분석, 읍면소재지 거점시설 기능분석, 제약요소 및 기회요소, SWOT 분석 등
기본구상	목 표 및 과 제	중장기 비전도출, 개발목표, 추진전략 등
	개발체계 및 공간구상	주요 개발체계(축) 설정, 공간별 토지이용계획 등
	전략사업 및 연계사업	전략사업 선정, 연계사업 선정 등
	개발 지표 선정	목표인구지표, 상수도지표, 하수도지표, 도로포장율, 방문객 지표, 공원녹지비율, 주차공간지표 등
개발계획	기초생활 기반확충	도시계획도로, 공용주차장, 문화복지회관, 레포츠시설, 근린공원조성, 체육공원조성 등
	지 역 경 관 개 선	재래시장 시설개선, 향토(5일) 시장정비, 가로경관정비, 간판정비사업, 경관계획수립, 테마가로조성 등
	지 역 역 량 강 화	교육훈련(지역주민, 지역리더, 선진지견학), 마을홍보(축제 활성화, 문화복지P/G, 시설물운영P/G), 부대비용(기본계획, 세부설계, 문화재 지표조사) 등
사 업 비 투자계획	투 자 계 획	사업비 자원별 내역, 기능별 투자계획, 연계사업 투자계획, 부대비용 산출내역, 사업별 편입용지, 계획시 행정사항 등
	집 행 계 획	사업투자 기본방향, 투선순위 결정방법, 사업투자 우선순위
	기 타 사 항	관리계획 및 운영계획, 모니터링 계획 등



## 제4장

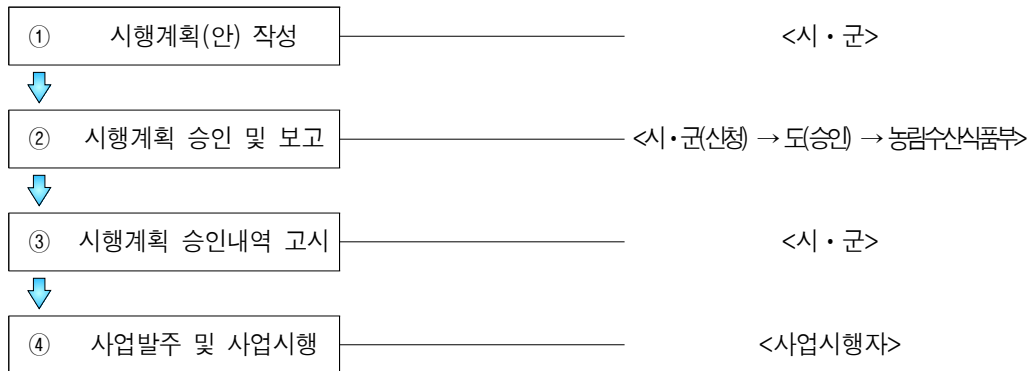
# 시행계획 수립

### 4-1. 시행계획 수립개요

- 시장·군수는 기본계획에 따라 시행계획을 수립하여 도지사의 승인을 받음.  
도지사는 시행계획을 승인한 때에는 그 결과를 농림수산물식품부장관에게 보고
  - 시행계획을 수립할 때에는 기본계획수립에 참여한 계획수립자, 외부전문가, 지역주민의 의견을 수렴하여 기본계획 수립 시 구상한 내용들이 반영되도록 하여야 하며, 도지사는 기본계획 승인 시 의견수렴 내용을 확인
  - 시장·군수는 사업시행 시 기본계획의 주요사항 또는 시행계획의 주요사항을 변경할 필요가 있다고 판단될 경우에는 지역주민, 외부전문가 등이 참여하는 시·군 「읍면발전협의회」 등의 자문을 거침
  - 시행계획은 사업의 우선순위 등을 감안하여 공종별로 분리하여 계획수립이 가능.  
이 경우 시장·군수는 한국농어촌공사 등 전문기관에 위탁하여 시행가능
  - 시장·군수는 단위사업별 세부내역(4개 기능별)의 총액(국고기준)의 20%이상 계획변경이 있는 경우, 사전에 협의절차를 거쳐야 함
    - 농림부 사전협의 : 단위사업별 세부내역(4개 기능별)의 총액(국고기준)의 50%이상 계획변경이 있는 경우
    - 도 사전협의 : 단위사업별 세부내역(4개 기능별)의 총액(국고기준)의 20%이상~50%미만 계획변경이 있는 경우
    - 시·군은 사전에 계획변경 내용과 사유를 시·도에 제출
    - 시·도는 사업 목적과 법령 위배여부를 검토 후 위배될 경우에는 반려하고, 적정할 경우에는 시·군 제출 자료와 시·도 검토의견을 농림수산물식품부에 제출
    - 농림수산물식품부는 시·도의 검토결과를 참고하여 변경의 적정여부를 판단
- \*단위사업: 읍면소재지 종합정비, 권역단위 종합정비, 신규마을조성및재개발, 기초생활인프라정비
- \*4개기능: 기초생활기반확충, 지역소득증대, 지역경관개선, 지역역량강화

○ 시장·군수는 시행계획이 완료된 경우에는 시행계획의 주요내용을 고시

※ 고시방법 : 농어촌정비법 시행령82조(각종 고시 또는 공고의 방법)을 준용



[그림 11-2] 사업시행 추진절차

#### 농어촌정비법 시행령

제82조(각종 고시 또는 공고의 방법)

① 법 또는 이 영에서 특별히 규정하는 경우를 제외하고는 고시 또는 공고는 이 조에서 정하는 바에 따른다.

② 제1항에 따른 고시 또는 공고에는 다음 각 호의 사항이 포함되어야 한다. 그 내용을 변경할 때에도 또한 같다.

1. 사업의 목적
2. 사업의 내용 및 구역
3. 사업비 필요금액
4. 사업 예정 기간
5. 사업의 효과
6. 사업시행자
7. 사업을 원활하게 추진하기 위하여 필요한 사항

③제1항의 규정에 의한 고시 또는 공고의 방법은 다음 각호와 같다.

##### 1. 고시

가. 농림수산물부장관의 경우: 관보에 게재

나. 지방자치단체장의 경우: 해당 지방자치단체의 공보에 게재

다. 가목과 나목 외의 경우: 전국을 주된 보급지역으로 하는 일간신문 또는 해당 지역을 주된 보급지역으로 하는 일간신문에 게재

##### 2. 공고

사업 시행지역의 시·도청, 시·군·구청 및 읍·면사무소의 게시판과 일반인이 보기 쉬운 장소에 7일 이상 게시

#### 4-2. 시행계획 수립시 유의사항

- 사업규모의 적정성, 경제성, 활용도 등을 장기적인 관점에서 검토하여야 하며, 사업시행 시기를 고려하여 시행계획을 적절하게 수립
- 사업효과의 극대화를 위해 사업의 연계성 및 효율성 등을 고려하여 우선순위별 시행계획을 수립

#### 4-3. 시행계획 수립(승인)시 작성서류

1. 사업시행계획서
2. 사업시행계획개요
3. 기능별사업내역
4. 사업비수지예산서
5. 사업시행자 의견서
6. 기능별 사업비(량) 증감사유서
7. 사업별 인허가 검토서
8. 계획수립자, 외부전문가, 읍면발전협의회회의견서
9. 시행계획관련 증빙서류(토지대장 등)

## 사업시행

## 5-1. 사업시행절차

- 사업시행자는 「국가를 당사자로 하는 계약에 관한 법률」 또는 「지방자치단체를 당사자로 하는 계약에 관한 법률」의 제반 규정에 의거 입찰을 실시하고 시공자를 선정하여 사업을 시행
- 전문기술을 요하는 시설설치 등은 지역실정에 맞도록 최소한의 비용으로 전문가의 자문을 들어 활용도, 사후관리, 편의성을 지역주민과 협의 후 시행할 수 있음
- 사업시행에 필요한 용지매수 및 보상은 「공익사업을 위한 토지 등의 취득 및 보상에 관한 법률」의 제반 규정에 따름
  - 사업을 효율적으로 추진하기 위하여 기본계획이 승인되면 용지매수보상을 추진할 수 있음

■ 국공유 재산 매입절차에 따른 의회 승인사항에 속하는 용지매수보상 부분에 대하여는 사전에 계획을 수립하여, 용지매수 보상을 추진토록 한다.

- 시장·군수는 사업시행을 위탁하는 경우, 용지매수 및 보상업무의 원활한 추진을 위하여 동의서징구 등 필요한 행정지원을 하여야 함
- 사업시행자는 사업시행에 필요한 인·허가 사항은 사업시행계획 승인 후 사업발주와 병행하여 원활한 사업추진이 되도록 노력하여야 함

## 5-2. 사업발주 요령

## 가. 일반사항

- 사업시행자 또는 농어촌정비법 제115조에 의거 일괄 또는 부분 수탁하여 사업을 시행하는 수탁시행자는 「지방자치단체를 당사자로 하는 계약에 관한 법률」 또는 「국가를 당사자로 하는 계약에 관한 법률」의 제반 규정에 의거 입찰을 실시하여 시공자를 선정.

- 읍면소재지 종합정비사업의 특성상 사업발주 시 기초생활기반확충, 지역소득증대, 지역경관개선사업 등 H/W부문과 주민교육, 컨설팅, 마케팅, 정보화 등 지역역량강화부문(S/W)을 분리하여 발주
- 지역역량강화부문에 대하여는 지역역량강화사업 매뉴얼 및 가이드라인(한국농어촌공사 발행)을 참고하여 사업을 발주하고 전기, 통신공사를 제외한 H/W공사는 일괄 발주를 원칙으로 한다. 단, 사업시행 여건상 불가피한 경우는 부분 발주할 수 있음
- 지역역량강화사업 발주는 「국가를 당사자로 하는 계약에 관한 법률 시행령」 또는 「지방자치단체를 당사자로 하는 계약에 관한 법률 시행령」 제43조에 의거 협상에 의한 계약 체결을 할 수 있음
- 사업시행계획변경(물가변동으로 인한 계약금액의 조정 포함)으로 인한 공사비 증가 부분은 예산집행(입찰) 잔액 및 예비비 등을 활용하여 시행할 수 있으며, 이 경우 사전에 도지사와 협의를 거쳐 시행하여야 함

## 나. 사업발주 방법

### 1) 시장·군수가 직접 사업 발주할 경우



[그림 II-3] 사업발주 체계도(시장·군수)

- H/W사업의 발주시 입찰 및 계약집행에 관한 세부사항은 행정안전부 예규291호 “지방자치단체 입찰 및 계약집행기준”에 따라 처리
- 사업시행자는 기초생활기반확충, 지역소득증대, 지역경관개선사업 등 시설중심의 H/W사업 발주시 [그림 II-3]과 같은 추진체계로 사업을 발주
- 입찰공고시 「지방자치단체를 당사자로 하는 계약에 관한 법률 시행령」 제36조(입찰공고의내용) 각호의 사항을 반드시 명시하여야 함
- 지역소득증대, 지역경관개선(집단적인 간판정비 등)사업 등 주민부담이 수반되는 시설은 주민 자부담을 확보한 후 사업시행자가 발주함을 원칙으로 함

■ 주민부담이 수반되는 시설사업 추진방법(예시)

- 사업비를 시설비 성격으로 사업추진
  - ① 주민 자부담금 시·군 계좌로 입금
  - ② 사업시행자가 사업완료 후 정산
- 지역역량강화사업 발주시 「지방자치단체를 당사자로 하는 계약에 관한 법률 시행령」 제43조(협상에 의한 계약체결) 및 제44조(지식기반사업 등의 계약방법)에 의한 계약을 체결하는 경우 기획재정부 예규에 의거한 「지방자치단체 협상에 의한 계약체결기준」에 따르며, 협상에 의한 계약을 체결함에 있어 필요한 세부 기준은 지방자치단체의 장이 정하여 운용
- 「지방자치단체를 당사자로 하는 계약에 관한 법률 시행령」 제43조에 의하여 지식기반사업외의 협상 계약은 발주자 자체 기준을 정하여 적용할 수 있음

2) 한국농어촌공사 등 전문기관에서 일괄 위탁하여 사업 발주할 경우

○ 위탁시행자는 H/W사업을 발주시 아래와 같은 추진체계로 사업발주를 함



[그림 II-4] 사업발주 체계도(위탁시행)

공기업·준정부기관회계기준시행세칙(제13차 개정 2008.1.1)

제105조(계약의뢰)

①계약의뢰 부서장은 다음 각호의 사항을 명시하여 계약을 의뢰하여야 한다. 단, 추정가격 1천만원 미만의 경우 불필요한 사항은 생략할 수 있다.

1. 공사(용역)명 또는 물품명
2. 공사(용역)개요 또는 용도
3. 설계금액(지급자재대 별도 표시) 또는 예산액과 예산비목
4. 공사착공 예정일 및 준공예정일, 용역기간 또는 납품희망일
5. 입찰참가자격, 면허요건 등 수행자격요건
6. 공동도급 여부에 대한 의견
7. 지명 또는 수의계약이 불가피한 경우에는 그 사유
8. 현장위치도 또는 납품 장소

9. 현장설명서

10. 하자담보책임기간 및 하자보수 보증금율

11. 예정가격의 기초가 되는 설계내역서 등의 자료

12. 공사 보험가입대상공사의 보험가입여부 및 그 사유

13. 기타 발주에 필요한 사항

②제1항 제11호의 예정가격의 기초가 되는 설계내역서 등의 자료는 재정경제부 회계예규인 원가계산에 의한 예정가격작성준칙 또는 기타 관계법령에 의거 작성하여야 한다.

### 협상에 의한 계약체결기준(가격평가사례)

#### □ 입찰가격평가 사례

○ 예정가격 100억원, A사 90억원, B사 70억원, C사 60억원, D사 50억원으로 투찰한 경우

⇒ A사 :  $\text{배점한도} \times \text{최저입찰가} \div \text{당해입찰가} = 20 \times 50 \div 90 = 11.11$

⇒ B사 :  $\text{배점한도} \times \text{최저입찰가} \div \text{추정가격의 } 80\% + [2 \times (\text{추정가격의 } 80\% - \text{당해입찰가}) \div (\text{추정가격의 } 80\% - \text{추정가격의 } 60\%)]$   
 $= 20 \times 50 \div 80 + [2 \times (80 - 70) \div (80 - 60)] = 13.50$

⇒ C사 :  $\text{배점한도} \times \text{최저입찰가} \div \text{추정가격의 } 80\% + [2 \times (\text{추정가격의 } 80\% - \text{당해입찰가}) \div (\text{추정가격의 } 80\% - \text{추정가격의 } 60\%)]$   
 $= 20 \times 50 \div 80 + [2 \times (80 - 60) \div (80 - 60)] = 14.50$

⇒ D사 : C사와 동일 → 14.50

(당해 입찰가격이 추정가격의 60% 미만일 경우에는 60%로 계산)

※ 예정가격을 작성한 경우에는 추정가격을 예정가격으로 적용

### 5-3. 사업시행중 시행계획 변경

○ 사업시행중 여건변화 등으로 사업내용을 변경할 필요가 있는 경우에는 시행계획을 변경할 수 있음



#### 5-4. 사업의 준공

- 읍면소재지 종합정비사업은 연차별공사 또는 계속공사계약에 의하여 추진된다. 시장·군수는 공사가 완료되면, 소속직원으로 하여금 준공검사를 실시한 후, 도지사에게 준공검사 결과를 보고하여야 한다. 이에 따른 절차와 처리는 “지방자치단체를 당사자로 하는 계약에 관한 법률” 제17조 및 “동법 시행령” 제64조, “동법 시행규칙” 제 65조 내지 제67조에 근거하여야 함
- 사업시행을 위탁한 경우, 위탁시행자는 예비준공검사를 실시한 후 시장·군수에게 준공검사를 요청한다. 준공검사 요청시에는 공사감리원의 확인이 있는 시공회사의 준공계, 예비 준공검사시 지적사항에 대한 시정내용, 농어촌정비법 시행령 제90조에 규정된 서류 및 도면을 시장·군수에게 제출하여 준공검사를 신청
- 공통적으로 준공검사시 제출해야 할 서류와 도면은 아래와 같음
  1. 사업의 명칭 및 규모에 관한 서류
  2. 사업비 내역서
  3. 시설물 배치 및 시설현황도
  4. 주요시설물 관리계획서
  5. 준공도서(준공사진 포함)
  6. 시행전후 면적조서
  7. 국가 또는 지방자치단체에 귀속될 토지 등의 내역서 등이다.
- 시장·군수는 사업시행자가 준공검사를 신청하면 소속공무원으로 하여금 준공검사를 하도록 한 후 사업 준공정산을 한다. 이후 도지사에게 그 결과를 보고하고 도지사는 준공검사 결과를 검토하여 농림수산식품부장관에게 보고한다.
- 사업이 완료(준공)되면 공공시설물과 그 부속 토지는 소유자를 시장·군수로 등기하여 관리한다.
- 시장·군수는 준공검사의 전부 또는 그 일부를 전문검사기술을 가진 자에게 위탁할 수 있다. 다만, 전문검사기술을 가진 자가 당해 사업의 공사 감리자와 동일할 경우에는 그 준공검사를 위탁하여서는 아니된다.
- 위탁시행자는 준공검사시 지적사항에 대하여 조치를 취하고 준공(부분준공)된 시

설물과 그 부속토지에 대하여 시장·군수로 하여 등기하고 1개월 이내에 시설물을 인계하며, 시장·군수는 보완사항이 없는 경우에는 인수를 하여야 한다.

- 시장·군수는 유지관리 과정에서 공사하자가 발생한 경우, 그 내용을 시공회사 또는 위탁시행자에게 즉시 통보하여 하자담보 책임기간 내에 하자보수가 완료되도록 하는 등 시설물의 유지관리에 철저를 기하도록 한다.

## 5-5. 시설물의 인계인수

- 사업을 위탁받아 시행한 경우 위탁시행자는 준공(부분준공 포함)후 공공시설물과 그 부속토지에 대하여 시장·군수 명의로 등기하고 1개월 이내에 시설물을 인계하며, 시장·군수는 보완사항이 없는 경우에는 인수를 하여야 함
- 인수인계시 준비사항은 다음과 같다.
  1. 시설물 인수인계서
  2. 사업비 준공도서(지역역량강화사업 포함)
  3. 주요시설물 유지관리계획서
  4. 용지매수 및 보상관련 서류
  5. 등기이전서류
  6. 관련 법률에 의한 인·허가 관련서류
  7. 시설물 등록에 관한 서류
- 공사 완료된 시설물은 주민의 편의도모를 위해 공종별(연차별, 단계별) 부분 준공 검사 및 시설물 인계인수를 할 수 있음

## 제6장

# 유 지 관 리

### 6-1. 유지관리 목적

- 읍면소재지 종합정비사업의 시행으로 설치된 건축물, 조경시설 등 각종 시설물의 제 기능을 유지하기 위하여 수시점검, 일상점검 및 정기점검을 통하여 사전에 유해요인을 제거하고, 시설물이 원활하게 활용될 수 있도록 하는데 목적이 있음

### 6-2. 유지관리 방향

- 시장·군수는 준공된 시설물(토지 포함)을 선량하게 유지관리 하여야 하며, 유지관리 과정에서 공사하자가 발생할 경우, 그 내용을 시공회사 또는 위탁시행자에게 즉시 통보하여 하자담보 책임기간 내에 하자보수가 완료되도록 하는 등 시설물의 유지관리에 철저를 기하도록 함
- 시장·군수는 준공 후 시설물의 유지관리를 전문기관에 위탁하는 경우에는 소요경비를 위탁관리자에게 지불하여야 한다. 시설물활용 및 유지관리상황을 수시로 점검하고 미흡한 점이 있을 경우에는 그 원인을 조사하여 대책을 수립·추진하여야 하며, 정보통신기반시설에 대해서는 유지관리에 필요한 지침을 마련하고 정기적으로 점검·관리
- 시장·군수는 읍면발전협의회를 지속적으로 운영하여 사업시행지구에 대한 주민지도, 지역홍보, 시설물 이용·관리 등 전문분야에 대한 지속적인 지원이 이루어질 수 있도록 하여야 함
- 지역주민들이 운영하는 시설물에 대해서는 지역자체 유지관리 조직을 구성하여 시설물이 효율적으로 운영될 수 있도록 지도

### 6-3. 유지관리 범위

- 유지관리의 범위는 각 시설물을 언제 어디서나 최상의 조건에서 활용할 수 있도록 운영, 유지, 보수, 개량 등 일련의 활동사항으로 함
- 각 시설물의 기능유지, 이용자에 대한 안전관리, 위생환경에 관한 관리 등을 위한 수시, 일상 및 정기적인 점검결과를 기록관리
- 각 시설물의 효율적인 활용과 시설물 운영프로그램 등 시설운업을 위한 전문가 및 지원그룹의 컨설팅 등을 유지관리계획에 포함

### 6-4. 유지관리 체제

- 지자체와 읍면소재지종합정비 운영위원회 및 시설별 관리책임자가 협의하여 유지관리에 대한 역할분담 및 관리행위 등에 대해 조정한다. 이를 위해 유지관리협의회를 구성하여 효율적인 유지관리 체제를 구축
  - 유지관리협의회는 지자체 공무원, 읍면소재지종합정비 운영위원회, 시설관리책임자, 이용자 등으로 결성하여 운영
- 유지관리협의회는 유지관리계획을 심의·의결하고 유지관리 관련분쟁의 조정, 지자체의 유지관리와 관련하여 부의하는 사항을 심의
- 지방자치단체는 유지관리협의회 의결을 거쳐 각 시설별 유지관리 주체를 선정하고, 유지보수를 위한 지원기준을 정함
- 사업의 원활한 운영을 위하여 읍면소재지종합정비 운영위원회를 구성

### 6-5. 시설물 운영방법

#### 가. 기본방향

- 시설물 유지관리는 결함사항을 정확히 파악하여 가장 적절한 대책을 수립하는 것이므로 결함의 예측, 점검, 평가 및 판정, 대책, 기록 등의 합리적 대처를 하여야 함
- 유지관리에 소요되는 비용은 지자체가 유지관리협의회 의결을 거쳐 결정

## 나. 일반사항

- 유지관리 대상 시설물의 설치목적 및 기능, 운영(활용)방안, 구조, 규모 등의 제원을 정리·파악하여 시설물을 효율적으로 유지·관리하여야 함
- 유지관리 내용은 불특정 다수의 일반이용자가 있는 것을 고려하여 시설물 기능 유지 및 이용자 안전관리 등에 유의
- 유지관리자는 시설물 인수 후 점검계획을 수립하여 계획에 따라 적절히 점검을 시행하여야 하며 언제든지 본래의 기능을 발휘할 수 있는 상태로 관리
- 유지관리자는 시설의 종류에 따라 시설물의 안전관리에 관한 특별법, 농어촌정비법 및 하천법 등 관련법의 규정에 유의하여 관리
- 시설물을 효과적으로 관리하기 위한 시설물 관리대장을 작성·비치하여 주요제원, 점검계획과 결과, 대책수립과 조치사항 등을 세밀하게 기록, 관리
- 유지관리는 최소의 비용으로 수행해야 하는 것이 기본원칙이며, 연간 소요되는 유지관리비를 책정하여 구성항목별로 관리
- 마을 상·하수도, 전기, 가스, 정보·통신, 가로등시설 등 지하시설물은 지하시설물도를 작성하여 지역내 타사업 계획 및 시공시 활용
- 유지관리자는 시설물을 당초 목적 이외의 용도로 변경할 경우에는 유지관리협의회의 심의를 반드시 거쳐야 함

[별첨 1]

## 사업시행계획 개요

☐ 대상지역의 범위

- 위     치 : ○○도 ○○군 ○○면 ○○리
- 권역규모 : 법정리, 행정리, ○○마을
- 면     적 : ○○ha(도시지역:○○ha, 관리지역:○○ha, 농림지역:○○ha, 자연환경보전지역:○○ha)
- 가구·인구 : ○○호(농가 : ○○, 비농가 : ○○), 인구 ○○명)

☐ 사업기간 : ○○○○년.○○월 ~ ○○○○년.○○월

☐ 총사업비 : ○○백만원(보조○○, 자부담○○)

구분	계	1년차	2년차	3년차
계				
국비				
지방비				
민간부담				

[별첨 2]

## 기능별 사업내역

(단위 : 천원)

사업명	기본 계획		시행 계획		증감 내역		사유
	사업량	사업비	사업량	사업비	사업량	사업비	
계							
기초생활 기반확충 소계							
○○사업							
지역소득 증대사업 소계							
○○사업							
지역경관 개선사업 소계							
○○사업							
지역역량 강화사업 소계							
○○사업							

[별첨 3]

## 사 업 비 수 지 예 산 서

(수입)

(단위 : 천원)

구 분	기본계획(A)	시 행 계 획				비고
		계	기승인	금회승인	향후계획	
합 계						
국 비						
지방비						

(지출)

(단위 : 천원)

구 분	기본계획(A)	시행계획				비고
		계	기승인	금회승인	향후계획	
합 계						
○ 공사비 - - -						
○ 자재대						
○ 용지매수비 - 용지매수 - 보 상						
○ 관리비 등 - 측량설계비 - 공사감리비 - 사업관리비 - 잡 지 출						
○ 예 비 비						
○ 기 타						



[별첨 4]

기능별 사업비(량) 증감사유서

구 분	총 괄 계			
합 계	기본계획(A)	시행계획(B)	증감(B-A)	증감사유

[별첨 5]

사업별 인허가 검토서

사 업 명	검 토 의 견

[별첨 6]

## ○○시(군) ○○읍면소재지 종합정비사업 시행계획변경 결과보고

## 1. 사업개요

- 위 치 :  
○ 사업기간 :  
○ 주요사업내용  
-  
-  
○ 소요사업비 : 백만원

## 2. 추진경위

- 예정지 선정 :
- 기본계획수립 : (기본계획기관 : )
- 세부설계 : (설 계 기 관 : )
- 시행계획수립
- 
- 

### 3. 주요변경내용

- 
- 

#### 4. 변경사유

- 
- 

## 5. 읍면소재지 종합정비사업 변경내역

(면적 : m<sup>2</sup>)

기능별	단위	당초계획	변경계획	증감내역	증감사유
합 계		건	건	건	
◦ 기초생활기반확충 - - -					
◦ 지역소득증대사업 - - -					
◦ 지역경관정비사업 - - -					
◦ 지역역량강화사업 - - -					

※ 지구실정에 맞게 항목조정하여 작성

## 6. 사업비수지예산서

(수 입)

(단위: 천원)

구 분	당초계획 (A)	변경계획 (B)	증감 (B-A)	비고
합 계				
국비				
지방비				
민간부담				

(지출)

(단위: 천원)

구분	당초계획 (A)	변경계획 (B)	증감 (B-A)	비고
합계				
◦공사비 - - -				
◦자재대				
◦용지매수비 - 용지매수 - 보상				
◦관리비 등 - 측량설계비 - 공사감리비 - 사업관리비 - 잡지출				
◦예비비				
◦기타				

7. 기타사항(승인조건 등)

※ 관련문서 첨부(승인공문사본, 검토서 등)