

## I . 발 제 1 : 2014 일반농산어촌개발사업

(읍·면소재지 종합정비사업) 추진방향

/ 안 환 기 (농림수산식품부 지역개발과 사무관)



# 농산어촌 지역개발 정책추진 방향

2012. 12. 21.



농림수산식품부

지역개발과 안원기

농림수산식품부

## 차 례

I . 추진 현황

II . 추진성과 및 문제점

III . 제도개선

IV . 2014년 신규사업 추진계획

## I. 추진현황

### 1. 추진 경과

- **지역발전 선도 『살고 싶고 가고 싶은 농촌 조성』을 위해 농촌마을종합개발사업 태동**
  - '03년 5월 농정기획단이 구성, '04.02.23일 발표된 농업·농촌 종합대책의 일환으로 사업 추진
- **'10년 광역화 특성화를 기조로 새로운 지역발전 정책을 추진(규특법 개정 '09.04.22시행)**
  - 포괄보조제도 도입으로 농촌마을종합개발사업, 산림청의 산촌생태마을, 어촌마을종합개발사업, 소도읍육성사업 등이 일반농산어촌개발사업으로 통합
- **주민 참여형 상향식 “ 권역단위 종합개발 ” 사업으로 추진**
  - 종합성과 성장 잠재력이 있는 1개 법정리 이상의 여러개 마을을 소권역으로
    - 기초생활환경정비, 경관개선, 소득기반확충, 지역역량강화 등 종합개발 추진
    - ※ 권역당 5년간 40~70억원 범위내 지원(국고70%, 지방비30%)
  - '07년 FTA, 식품정책 등 여건 변화로 2013년까지 1,000개 권역 개발 목표에서 2017년까지 목표 연장

## I. 추진현황

### 2. 추진 개요

- **농산어촌 개발사업은 계속사업과 신규사업에 각 한도액을 배분**
  - 계속사업은 지자체의 신청에 대한 적정성 검토, 기재부가 배분
  - 신규사업은 농식품부에 배정된 예산 범위내에서 사업 타당성을 검토하여 기획재정부에 의견을 제출
    - \* 예산('13, 지역계정) : (계속) 8,185억원, 89.1%, (신규) 997억원, 10.9%, (합계) 9,182억원
- **신규사업성 검토**
  - 신규 사업유형 : 읍(중)면, 마을권역단위정비사업, 신규마을조성사업, 아이디어사업, 역량강화 사업
    - \* 기초생활인프라사업(계속사업), 지자체 연계협력사업 및 창조·녹색성장사업은 별도 계획에 의거 추진
- **진행중인 사업의 평가 및 모니터링 추진**
  - 모니터링 및 컨설팅팀 구성·운영 등 포괄보조사업의 지원제도 보완



## I. 추진현황

### 3. 연도별 개발사업 변동현황

중 전('09년까지)	연 행('10~'12년도)	'13년도
1. 소도읍 육해영안구 2. 거점면소재지종합정비(농식품부) 3. 농촌마을 종합개발(농식품부) 4. 어촌 종합개발(농식품부) 5. 신촌생태마을(산림청) 6. 전원마을 조성(농식품부) 7. 주거환경개선(국토부)	1. 읍면소재지 종합정비 2. 권역단위 종합정비 3. 신규마을 조성 및 개선 4. 기초생활 인프라장비 - 농촌생활환경정비 - 농촌농업 생활용수 개발 - 기계화 경작로 확포장 - 지표수 보강개발 - 소규모 용수개발 - 농어촌체험마을 지원(11) 5. 기타 자율사업 - 창조지역사업(지역위) - 녹색성장사업(지역위) - 연계협력사업(지역위)	1. 읍면소재지 종합정비 2. 권역단위 종합정비 3. 신규마을 조성 및 개선 4. 기초생활 인프라장비 - 농촌생활환경정비 - 농촌농업 생활용수 개발 - 기계화 경작로 확포장 - 지표수 보강개발 - 소규모 용수개발 - 농어촌체험마을 지원 - 공동문화조성사업 - 공동소득사업 5. 기타 자율사업 - 창조지역사업 - 녹색성장사업
8. 농촌생활환경정비(농식품부) 9. 농촌농업 생활용수 개발(농식품부) 10. 기계화 경작로 확포장(농식품부) 11. 지표수보강개발(농식품부) 12. 소규모 용수개발(농식품부) 13. 개발촉진지구(국토부) 14. 살기좋은도시만들기(국토부)		
15. 산업력지역 지원(영안구)	- 복합산업과 지원으로 이관	6. 지체단체인 연계 협력사업

## I. 추진현황

### 4. 그 동안 추진실적

유형별	사업내역	포괄보조사업 이전						포괄보조사업 이후					합계
		'05	'06	'07	'08	'09	계	'10	'11	'12	'13	계	
합 계(개소 수)		133	45	53	87	64	382	158	236	167	181	742	1,124
읍면소재지 종합정비	계	37	21	6	22	9	95	8	56	72	80	216	311
	읍면소재지종합정비	-	-	-	-	-	-	-	39	72	80	191	191
	소도읍육성	37	21	6	18	5	87	8	1	-	-	9	96
	거점면소재지종합개발	-	-	-	4	4	8	-	16	-	-	16	24
권역단위 종합정비	계	35	20	44	36	42	177	133	161	86	85	465	642
	권역단위종합정비	-	-	-	-	-	-	-	91	86	85	262	262
	농촌마을종합개발	35	20	41	36	35	167	52	58	-	-	110	277
	어촌종합개발	-	-	3	0	7	10	3	3	-	-	6	16
	신촌생태마을조성	-	-	-	-	-	-	78	9	-	-	87	87
신규마을조성 및개발	계	61	4	3	29	13	110	17	19	9	16	61	171
	신규마을조성및개발	-	-	-	-	-	-	-	19	9	16	44	44
	전원마을조성	-	4	3	29	13	49	17	-	-	-	17	66
	주거환경개선	61	-	-	-	-	61	-	-	-	-	-	61

## II. 추진성과 및 문제점

### 1. 추진성과

#### ● 2012년까지 읍면소재지의 84.4%, 면소재지는 15.9%, 마을은 11.2% 개발

● 일반농산어촌지역의 행정구역/전체 : (읍) 167개소/216, (면) 1,070개소/1,188 (리) 32,883개소/36/590

#### ● 정주체계별 특성을 반영한 맞춤형 개발 및 서비스 체계 구축으로 농어촌의 여메니티 증진 및 복지·소득 증진

● 읍면단위 : 교육, 문화, 복지시설 확충하여 거점 기능 강화 및 기초서비스 기능향상

● 소생활권 : 영농·생활권 단위로 권역화(5~6개 마을)하여 소득기반, 생활환경, 경관 등을 종합정비

● 마을단위 : 발전모델로 활용할 특색있는 마을 조성, 주민과 이주희망 도시민 균등으로 마을정비 추진

#### ● 농어촌 기초인프라 개선으로 생활환경 개선, 도시민의 귀농·귀촌 유인

● 농어촌 종합정비로 농업인 복지향상 도모, 마을개발사업의 리더·조력자 등 핵심적 역할(1,064개소중 494지구)

\* 생활환경정비 : ('11) 133개소/1,988억원 → ('12) 114/1,833 → ('13. p) 98/1,269

## II. 추진성과 및 문제점

### 2. 문제점

#### ● 포괄보조제도 도입취지인 창의적이고, 시·군의 자율성이 보장되지 못해 특성화된 개발 미흡 및 기존 사업을 모방·답습, 사업을 여러 부서에서 분산 추진에 따른 행정 비효율

● 사업유형이 정해져 있어 이 이외의 농어촌발전을 위한 창의적인 사업 추진이 곤란

● 마을개발사업을 건설, 농정, 도시·건축·주택 등 부서에서 분산 추진(과 편제가 불목별로 구성, 공간으로 변경 필요)

#### ● 사전 계획성 미흡, 사업성이 결여되어 주민갈등 및 빈번한 사업변경 사례, 이에 따른 사업지연으로 성과가 미흡하고, 시설물의 활용도가 떨어져 예산낭비 우려

● 지자체에서 예산확보를 위해 사업계획서 급조, 기본계획수립과정에서 주민의견이 미반영되어 갈등 유발

● 완료된 시설물의 운영유지관리 계획, 다양한 프로그램이 미비하여 방치하는 사례

#### ● 경관계획이 수립되지 않아 환경 파괴, 주변경관과 어울리지 않는 시설물 설치, 자연과의 부조화로 농어촌 미관 훼손

● 농어촌 경관계획이 관련법상(경관법, 농어촌정비법, 숲의질법 등) 권장사항으로써 경관관리 의무가 강제되지 않음

● 마을개발사업의 건축물 경관심의를 있어 지자체 조례에서 정한 규모 이하로 심의대상에서 제외되고 있는 실정

\* 심의대상 : 높이 21m 이상 건축물, 교량(50m), 도로개설(5km) 및 대규모 개발행위 등



## II. 추진성과 및 문제점

### 2. 문제점

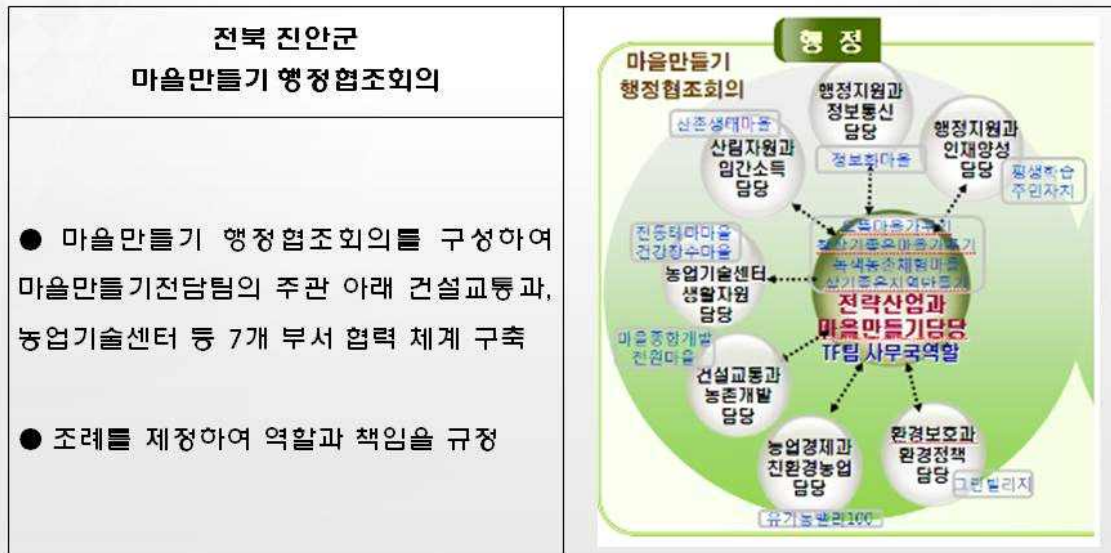
- 각 시·군의 신규 사업량을 제한하지 않음에 따라 일부 지자체에 예산의 과다 집중 우려
  - 신규사업 실행은 사업타당성을 확보한 시·군에 대하여 지원함에 따라 일부 시·군에 사업예산 편중 될 우려
- 포괄보조제도 도입 이후 농산어촌개발 사업지구는 폭발적으로 증가하고 있으나, 이를 관리할 효율적 시스템 부재
  - 2000년 이후 농어촌 지역개발사업(포괄보조)은 54개 사업, 23천개 사업지구이며, 역설 증으로 관리
  - 사업점검 및 투자 효과성에 대한 관심은 증가되었음에도 불구하고, 마을·사업별 이력관리가 없어 성과 측정에 애로
- 사업 완료지역에 대한 사후관리 시스템이 없어 국고 보조금 지원사업장의 방치 우려
  - 읍면소재지, 마을권역종합정비사업의 추진기간은 3~5년간으로 사업종료 이후는 별도 지원사업 없음
- 시·군에서 추진하고 있는 사업장에 대한 잦은 평가, 모니터링, 컨설팅에 대한 시·군 담당 직원의 업무 부담이 가중되어 불평, 불만을 토로
  - 사업성 검토, 추진실적 평가, 상시 모니터링제 운영 등으로 지자체 업무 부담 증가

## III. 제도개선

### 1. 신규 사업대상지 선정 강화

- 사전 계획성 미흡, 사업성이 결여된 곳이 대상지로 선정될시 빈번한 사업 계획변경, 지역주민들의 갈등으로 성과가 미흡하고 예산낭비가 우려
- (개선) 경쟁력 있는 마을, 역량이 강화된 지역을 선정하고, 전담부서 설치
  - 농어촌 현장포럼 개최, 현장활동가 및 활성화센터를 활용하여 사전 지역의 역량강화를 추진
    - \* 현장포럼 : ('12) 44개 마을 → ('13) 237개 마을(117개 마을 × 2개 마을)
    - \* 현장활동가 : ('12) 690명 → ('13) 500여명 확충(지자체 마을개발 담당 및 시군기술센터 소속 지도직공무원)
  - 2014년도부터 시장군수가 운용 가능한 역량강화 사업비를 지원하여 사전 역량강화 추진 도모
    - \* 사업비 및 사업기간 : 시군별 5천만원 이내(국비 70%, 지방비 30%), 1년간
    - \* 지역개발을 위한 사전준비, 관계자 교육, 박람회 참가 등 지원
  - 농어촌 공간개발사업의 담당부서 통합 유도
    - \* 전담부서를 중심으로 최대한 업무를 통합하고, 통합제외 업무는 부서간 협조체계 구축

## ● 전담부서가 중심이 되어 관련 부서와 협조체계 구축(사례)



- 마을만들기 행정협조회의를 구성하여 마을만들기전담팀의 주관 아래 건설교통과, 농업기술센터 등 7개 부서 협력 체계 구축
- 조례를 제정하여 역할과 책임을 규정

## Ⅲ. 제도개선

### 2. 시·군의 자율성 제고, 사업유형의 다양화 추진

- 시·군의 창의적이고, 자율성이 보장되지 않아 특성화된 개발이 미흡하고, 기존 사업의 답습·모방으로 농산어촌 개발사업의 획일화 우려
- (개선) 마을개발 사업의 콘텐츠를 다양화하고, 사업 범위를 확대
  - 읍면소재지 정비사업에 “중” 지역도 포함하여 도농복합시의 농산어촌지역의 중심지 재생 개발을 추진
    - \* 읍면(등)소재지 정비사업 대상지의 인구 증가, 과거 지원사례 등을 종합, 소도읍 육성사업으로 기 지원한 경우도 필요에 따라 지원을 검토하고, 농어촌 정주체계별(읍-등-면-마을) 서비스 공급체계 구축
  - 농산어촌개발사업의 콘텐츠를 다양화(경관, 공동소득, 문화, 운종 등)하고, 무분별한 체험마을 조성을 지양
    - \* 소공원, 마을 및 도로인접 경관 개선, 마을공동 소득-문화 등 다양한 지역 창의아이디어 사업 발굴 지원
  - 신규마을 조성 입주규모 축소를 통해 귀농·귀촌 적극 유도
    - \* (현행) 20세대 이상 12~36억원 → (시범 추가) 10~19세대 5.7억원

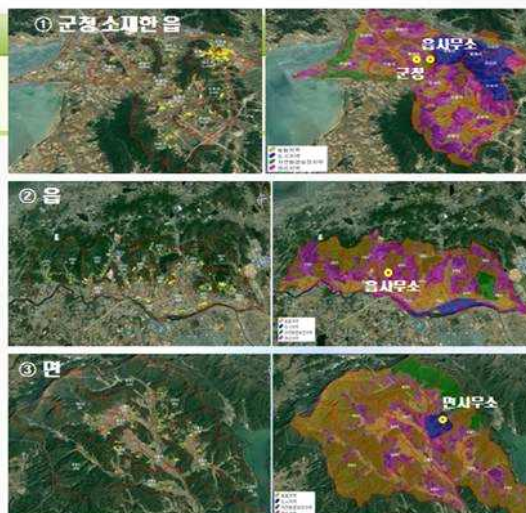
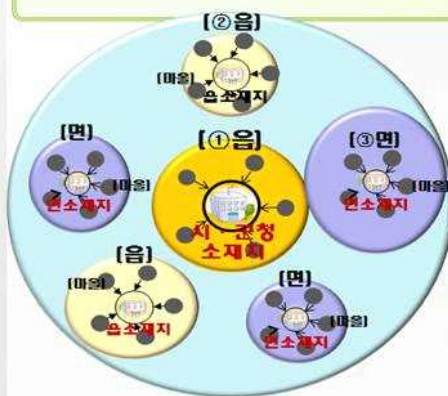


## Ⅲ. 제도개선

- 농산어촌 삶의 질의 균등한 서비스 및 효율적 배분을 위해 정주체계를 고려한 농산어촌 지역개발사업 개선

● 사업을 위한 공간 위계 : 3계층

읍 > 면 > 마을



## Ⅲ. 제도개선

### 3. 농어촌 경관을 고려한 마을개발 사업 추진

- 통합성·일관성 있는 지역개발에 대한 인식 부재로 환경파괴, 주변경관과 어울리지 않는 시설을 설치로 농어촌 경관 훼손
- (개선) 총괄계획가 제도 시범사업 확대 및 마을 경관형성계획 수립 의무화
  - 총괄계획가 제도(MP)를 확대 운영하여 행정과 지역주민의 부족한 전문성을 보완하고, 경관·디자인 검토 지원
    - ★ 2012년 총괄계획가 시범실시 : 7개소(원주, 괴산, 예산, 임실, 진도, 의성, 하동)
  - 부적합한 시설물에 대한 사전 검토를 강화하고, 지역개발 사업 추진시 농어촌 마을 경관형성 계획수립 의무화 추진
    - ★ 부적합 시설물, 주의가 필요한 시설물의 유형을 명시적으로 열거하고, 사전 사업성 검토를 강화
    - ★ 경관계획 수립방향, 농어촌 자원을 활용한 우수환경 시설물 디자인 매뉴얼 지자체 홍보
    - ★ 읍면소재지, 마을권역중합정비, 신규마을 조성 등 다양한 마을개발사업이 우선 경관형성계획 수립 의무 부과
  - 농어촌 경관 관련 연구를 통해 "경관 가이드 라인" 등 개발 보급
    - ★ 농업·농촌 경관 및 생태계 보전을 위한 경관관리 체계 개발, 농촌경관 디자인 추진전략 등

### Ⅲ. 제도개선

#### 4. 농어촌의 균형발전 도모

- 각 시·군별 신규 사업량을 제한하지 않음에 따라 일부 지자체에 예산이 과다 집중될 우려가 있으며, 관심 및 역량이 부족한 시·군의 경우 낙후도 지속
- (개선) 농산어촌 균형발전 차원에서 시·군별 신청 수량을 제한하고, 농어촌 개발에 대한 시·군의 관심유도, 산촌·어촌의 특성을 감안한 지역개발 추진
  - 사업유형(읍면종합정비사업, 마을권역단위종합정비사업, 아이디어사업 등)에 따라 시군별 각 1건씩 신청토록 하고, 관심 및 역량이 부족한 시·군에 대하여는 역량강화 추진
    - \* 도의 역할 및 기능강화를 위해 20% 이내의 추가물량을 도에서 특별 추천할 수 있도록 추진
  - 농산어촌의 특성을 감안한 국토의 균형발전 차원에서 지속적인 마을 개발사업이 추진되도록 신규사업 선정시 고려
    - \* 산림기본계획(5차) : (전반기) '08~'12년 30개소/매년, (후반기) '13~'17년 60개소/매년
    - \* 어촌종합개발사업(2단계) : '07~'13년, 22개소(시도별 1~9개 수준)

### Ⅲ. 제도개선

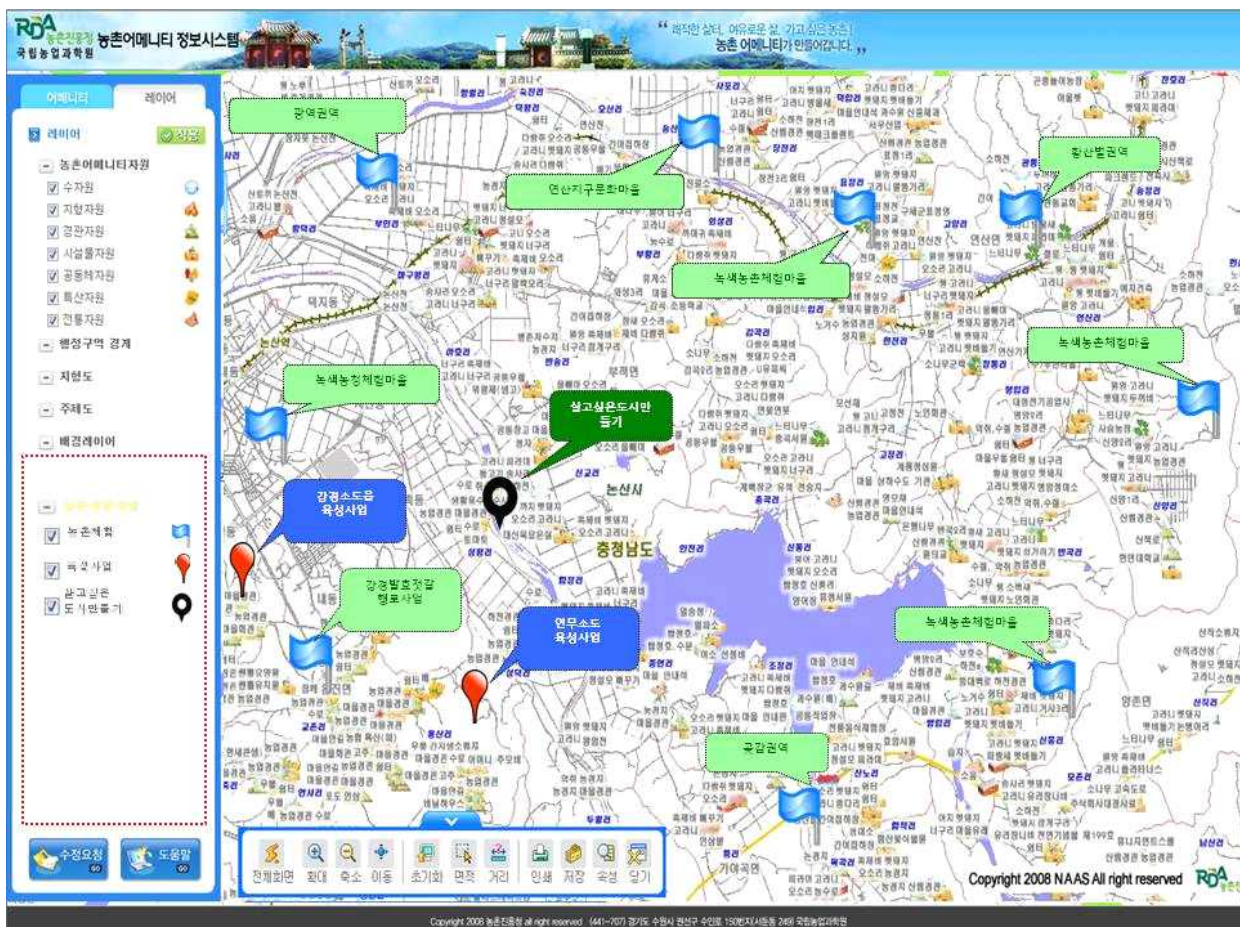
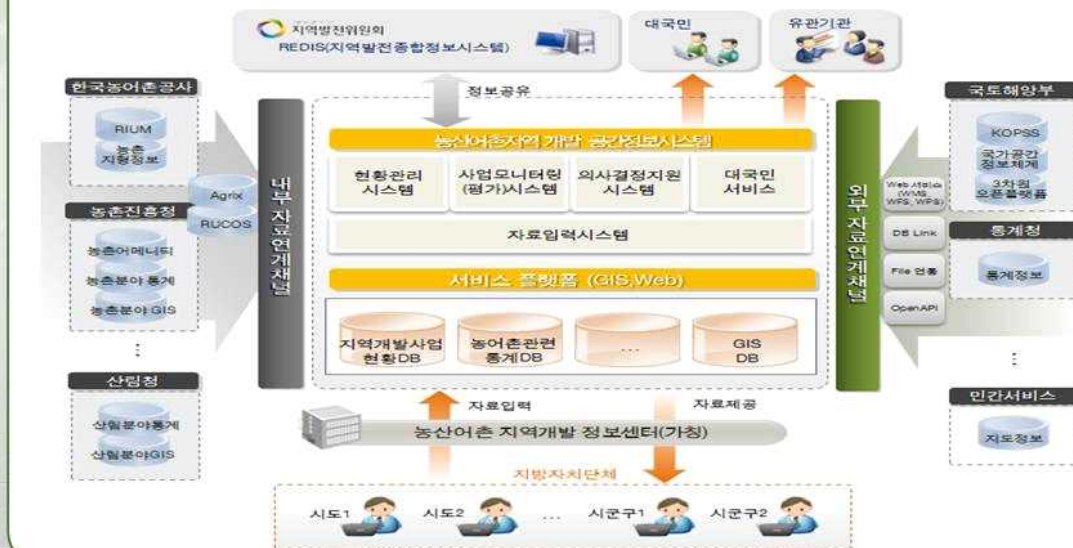
#### 5. 지역개발사업 관리시스템 구축

- 포괄보조제도 도입 이후 농산어촌개발 사업지구는 폭발적으로 증가하고 있으나, 이를 관리할 효율적 시스템 부재
- (개선) 지역개발 공간정보 시스템 구축(RAISE) 추진
  - GIS를 기반으로 한 지역개발공간정보시스템을 구축하여 신규사업 접수·평가를 추진하고, 과거 지역개발사업 (54개 사업, 23천개 사업장)을 D/B를 구축, 분석기법 활용의 의사결정지원시스템을 통해 농어촌 개발사업 지원
    - \* 2011.12월 BPR/ISP 연구용역 추진, 2012년 농촌마을종합개발사업 D/B(325개소) 시범구축 추진
  - 농진청 어머니 자원도, 지역발전위원회 REDIS시스템과도 연계하여 향후 국토 공간정책 분석시스템을 확대
    - \* 농진청에서는 '05~'12년까지 1,185읍면, 30천개 마을을 대상으로 지역별 농촌의 어머니 자원(자연적, 문화적, 사회적 자원 등)을 조사하여 대국민 서비스를 추진



## 지역개발 공간정보 시스템 구축 운영

- 2000년 이후 농어촌 지역개발을 위해 약 23천 건의 지역개발사업을 실시
- 일반농산어촌개발사업 부문에만 매년 1,000여 개소 이상의 사업이 진행(약 1조원 투입)
- 효율적 사업관리와 합리적 의사결정을 위해 자료의 전산화 및 GIS 시스템 구축 필요





## 6. 지역개발사업 완료지구 활성화 대책

- 사업 완료지역에 대한 사후관리 시스템이 없어 지원사업장의 방치 우려
- (개선) 완료 사업장을 대상으로 인성학교, 로컬푸드 및 공동체회사 지원 등 활성화 대책을 마련하여 추진
  - 농어촌마을 종합개발사업으로 숙박, 식당, 체험장 등의 시설이 구축된 곳을 초·중·고등학생들의 인성교육장으로 지정 활용할 (11.13, 교육부와 MOU 체결)
    - \* 농식품부는 농어촌 현장체험시설과 지도 인력 양성을 지원하고, 교과부는 학생들이 농어촌 체험학습 시설을 활용 인성교육을 받도록 함과 아울러 인성학교에 교육과정 개설과 학습시간을 인정
  - 지역에서 생산되는 농·특산물의 안정된 판로 확보에서 방문객을 대상으로 지역에서 생산한 먹거리를 향토음식으로 제공 하도록 함으로써 지역경제 활성화 및 지역발전 도모
    - \* 일본 효고현은 지산지소 조례제정(2008), 농진청 농가 맛집(2007부터 45개소)
  - 마을권역 협회 설립을 통해 네트워크를 형성, 농산어촌 마을 홍보, 교육 및 정보교류를 통해 활성화 유도
  - 부족한 마을권역의 행정력을 지원하기 위해 회계 및 운영관리프로그램을 개발 보급

## ● 농어촌마을권역 인성학교 지정 운영(MOU체결)

- ▶ 일 시 : 2012. 11. 13(화) 15:40 ~ 16:40
- ▶ 장 소 : 내현마을권역  
(충청남도 홍성군)



### ▶ 주요내용

- (농식품부) 농어촌마을 현장학교 운영  
시설물 및 교육프로그램 지원 등
- (교과부) 학교 학생 인성교육과정 개설  
학습인정 제도화 정착 지원 등

### Ⅲ. 제도개선

## 7. 행정 간소화를 통한 시·군의 업무부담 해소

- 시·군에서 추진하고 있는 사업장에 대한 잦은 평가, 모니터링, 컨설팅에 대한 시·군 담당직원의 업무 부담이 가중되어 불평, 불만을 토로
- (개선) 의무적인 모니터링, 컨설팅은 지양하고, 기회는 공평하게 제공하되, 원하는 시·군에 대하여 지원토록 개선, 평가업무 등 절차 및 방법 간소화 추진
  - 농어촌개발사업 지원방안(모니터링 및 컨설팅)을 획기적으로 개선(→ 헬프데스크 구축)
    - \* 농어촌 개발사업에 대한 문의나 지원업무를 담당하는 전국단위 조직으로 사업기획, 계획수립, 착공, 공사, 사후 관리 등 사업추진 단계별 현장의 필요사항을 맞춤지원 및 사업진행과정 관리 추진하는 헬프데스크 구축운영
    - \* 추진현황 : ('10) 자체 모니터링 → ('11) 9개도 11개팀(33인)의 전문가 그룹 → ('12) 지원단 운영(38개 시군)
  - 지역발전위원회의 평가계획에 따라 최소한의 사업추진 실적을 평가하여, 그 추진실적을 지역위 제군
    - \* 2012년 실적분 평가부터 사업결과 순위 없이 검토 의견만 제출토록 변경
  - 매년 포괄보조사업 5개년 계획 1단계(2010~2014년), 2단계(2015~2019년) 자체적으로 추진토록 변경

### Ⅲ. 제도개선

## 8. 사업 관계자 역량강화 도모

- 지역개발 업무의 기본설계, 역량강화 사업에 참여하고 있는 다양한 컨설팅 업체 중 일부 부실업체의 난립으로 원활한 사업 추진에 애로
- (개선) “농어촌개발 컨설턴트” 국가공인 자격증제도 도입, 마을권역 사무장 제도 개선 및 컨설팅 업체 법인 설립 지원
  - 농어촌 지역개발 업무의 내용이 복잡화, 세분화, 전문화 되어 가고 있어 직무수행에 필요한 자질의 검증이 필요
    - \* 농어촌 지역 개발에 대한 국내 표준 제시로 농어촌 지역개발 부문의 전문화 유도, 체계적 인력양성방안을 마련
    - \* 농어촌 주민에 대한 양질의 지역개발 서비스를 제공을 위한 기초 토대 마련
  - 컨설팅 업체 등록·관리를 통해 우수 업체를 적극 홍보하고, 업체의 교육, 역량강화 추진 등을 위해 법인 설립지원
    - \* 2012년말 사업지구: 557개 사업장(2012년 말 136개 완공 예정)으로 참여하고 있는 업체는 100여 개 내외
    - \* 완료권역 활성화를 위해 다양한 S/W 업체 발굴하여 등록 관리
  - 마을권역 사무장 제도를 개선하여 사기진작, 역량강화를 통해 원활한 마을개발사업 지원
    - \* 경력관리, 체계적 교육, 포상·해외연수, 선발절차·보수지급 체계 개선, 인센티브 지원·기간연장 등



## IV. 2014년 신규사업 추진계획

농림수산식품부

사업명	사업내용
1. 읍면(동)소재지 종합정비	○ 사업비: 읍(동)(100억원), 면(70억원 이내), 사업기간: 4년간, 농산어촌 거점 읍면지역의 욕구를 위해 시행하는 소재지 종합정비, 적절한 토지이용 및 주요기반시설 조성, 거점지역 욕구를 위한 기반시설정비, 주거환경개선, 공동이용시설, 생활편익, 문화·복지 등 서비스 기능 확충을 위한 시설 등 * 기초생활 50% 이내(도로 개설 등)
2. 마을권역단위 종합정비	○ 사업비: 권역당 50억원 이내, 사업기간: 3~5년간, 권역당 2개 이상 마을 등 수개의 마을을 하나의 권역으로 묶어 시행하는 농산어촌 종합정비사업, 생활기반시설 확충, 문화복지시설 설치, 농산어촌의 경관보전, 농산어촌관광의 진흥, 주민공동소유의 증대, 그 밖에 주민의 생활편익 증진 등을 위한 사업 및 지역주민 역량강화사업
3. 신규마을조성	○ 사업규모: 소규모 10~19가구(3~5.7억원 이내), 20~29가구(12억원 이내)~100가구 이상(36억원 이내) ○ 사업기간: 1~3년간(농어촌지역의 새로운 마을조성, 분산된 마을정비사업) 집단화된 농어촌 주택, 공동이용시설을 갖춘 전원마을조성 등 새로운 농어촌마을 건설 및 기존 마을의 토지와 주택 등을 합리적으로 재배치하기 위한 농어촌마을 개발, 분산된 마을의 정비
4. 지역창의 아이디어	○ 사업비: 20억원 이하 (국비70%, 지방비30%), 사업기간: 1~3년간, 시군의 창의적 아이디어 사업을 발굴하여 지역개발 활성화 추진, 경관개선사업: 소공원(저수지, 애만가, 산, 들녘 등), 마을경관, 가로경관, 지역공동체사업: 공동소득, 공동문화 등, 기타 아이디어사업(기존사업과 중복되지 않는 귀농·귀촌 특화사업 등)
5. 시군 역량강화사업	○ 사업비: 시군별 5천만원 이하, 사업기간: 1년간, 시군 사업추진주체 역량강화를 통한 내발적 지역개발 능력 확보, 지역개발을 위한 사전준비 관계자교육, 박람회참가 등 지원

\* 기초생활인프라, 지자체 연계협사업, 창조·녹색성장 사업은 별도 계획에 의거하여 지원

## 2011년 영국 코츠월드 경관연수

농림수산식품부



영국 코츠월드(쿨른강)



(송어농장 풍경)



(바이버리마을 거리)



## 농촌마을 종합개발사업지구

농림수산식품부



남해 (앵강다숲 권역)



예천 (회룡포 권역)

온 국민에게 사랑 받는 농어촌 공간 실현

감사합니다.