



물환경 관련 법정계획의 합리적 개선방안

 충북발전연구원
Chungbuk Research Institute

배명순


목 차 Contents

1. 서론
2. 물환경 관련 법제 및 법정계획
3. 물환경 계획 수립체계의 문제점
4. 관련전문가 설문조사
5. 물환경 관련계획의 합리적 개선방안

I 서론

01 연구 배경 및 목적

- 우리나라 물 관련 법은 1960년대 4개의 법에서 출발
 - 하천법, 수도법, 하수도법, 풍수대책법
- 현재 물 관련 법은 총 20개
 - 중앙정부가 수립하는 법정계획 23개
 - 지방정부는 하위계획 수립 의무
- 관련법정계획들의 수립과 시행에 소요되는 예산 부족
 - 물관련 법정계획의 중복, 상충을 감안하여 법정계획 통·폐합 필요

 지방정부의 입장에서 법정계획의 문제점을 분석하고
이들 계획의 통합 및 연계를 이룰 수 있는 합리적 방안 제시

I 서론

02 연구 범위 및 방법

● 연구범위

- 환경부, 국토교통부 주관 물환경 계획 중심
- 한강수계 중심
- 물환경 법정계획 현황 및 문제점 분석
- 법정계획의 통합 및 연계 방안

● 연구방법

- 5개 · 시도 연구원의 토론과 공동작업으로 추진
- 관련담당자 및 전문가 설문조사 실시



5

02 물환경 관련 법제 및 법정계획

법제 및 법정계획

I 물환경 관련 법제 및 법정계획

01 국내 법제 현황

● 현재 물 관련 법은 20개

- 1990년대 8개, 2000년대 이후 7개의 새로운 법 제정

구분	1960년대	1970년대	1980년대	1990년대	2000년 이후
국토교통부	1	1	1	3	4
환경부	2	2	2	6	11
안전행정부			1	1	1
소방방재청	1	1	1	2	2
농림축산식품부				1	1
해양수산부					1
계	4	4	5	13	20

7

I 물환경 관련 법제 및 법정계획

01 국내 법제 현황

구분	물관련법	담당부서	제정연도
국토교통부	하천법	하천계획과	1961
	지하수법	수자원정책과	1993
	댐건설 및 주변지역지원 등에 관한 법률	수자원개발과	1999
	친수구역 활용에 관한 특별법	친수공간과	2010
환경부	수도법	수도정책과	1961
	하수도법	생활하수과	1966
	수질 및 수생태계 보전에 관한 법률	물환경정책과	1990
	토양환경보전법	토양지하수과	1995
	먹는물관리법	토양지하수과	1995
	한강수계 상수원 수질개선 및 주민지원 등에 관한 법률	유역총량과	1999
	낙동강수계 물관리 및 주민지원 등에 관한 법률	유역총량과	2002
	금강수계 물관리 및 주민지원 등에 관한 법률	유역총량과	2002
	영산강·섬진강수계 물관리 및 주민지원 등에 관한 법률	유역총량과	2002
	가옥분뇨의 관리 및 이용에 관한 법률	유역총량과	2006
	물의 재이용 촉진 및 지원에 관한 법률	생활하수과	2010
	안전행정부	생활환경정책과	1981
소방방재청	소화전정비법	재해경감과	1995
	자연재해대책법	방재대책과	1967 (홍수해대책법) 1995(자연재해대책법)
농림축산식품부 해양수산부	농어촌정비법	농촌정책과 어촌어항과	1994
해양수산부	해양환경관리법	해양환경정책과	2007

자료 : 법제처

8

| 물환경 관련 법제 및 법정계획

02 국내 법정계획 현황

구분	물관련법	법정계획	담당부서
국토교통부	하천법	수자원장기종합계획	하천계획과
		유역종합치수계획	하천계획과
		하천기본계획	하천계획과
	지하수법	지하수관리기본계획	수자원정책과
	담건설 및 주변지역지원 등에 관한 법률	담건설장기계획	수자원개발과
환경부	친수구역 활용에 관한 특별법	친수구역조성사업계획	친수공간과
	수도법	수도정비기본계획	수도정책과
	하수도법	물수요관리종합계획	수도정책과
		하수도정비기본계획	생활하수과
	수질 및 수생태계 보전에 관한 법률	대권역 수질 및 수생태계 보전계획(물관경관리기본계획)	물관경정책과
		오염총량관리기본계획	물관경정책과
		비점오염원관리대책	물관경정책과
	토양환경보전법	토양보전기본계획	토양지하수과
	먹는물관리법	-	토양지하수과
	한강수계 상수원 수질개선 및 주민지원 등에 관한 법률	한강수계 오염총량관리기본계획	유역총량과
안전행정부 (소방방재청)	낙동강수계 물관리 및 주민지원 등에 관한 법률	낙동강수계 오염총량관리기본계획	유역총량과
	금강수계 물관리 및 주민지원 등에 관한 법률	금강수계 오염총량관리기본계획	유역총량과
	영산강·섬진강수계 물관리 및 주민지원 등에 관한 법률	영산강·섬진강수계 오염총량관리기본계획	유역총량과
	가축분뇨의 관리 및 이용에 관한 법률	가축분뇨관리기본계획	유역총량과
	물의 재이용 촉진 및 지원에 관한 법률	물재이용기본계획	생활하수과
	소하천정비법	소하천정비종합계획	재해경감과
	자연재해대책법	풍수해저감종합계획	방재대책과
	해양수산부	연안오염총량관리계획	해양환경정책과
농림축산식품부	농어촌정비법	농어촌용수 이용 합리화 계획	농촌정책과
	해양수산부		어촌어항과

자료: 법제처

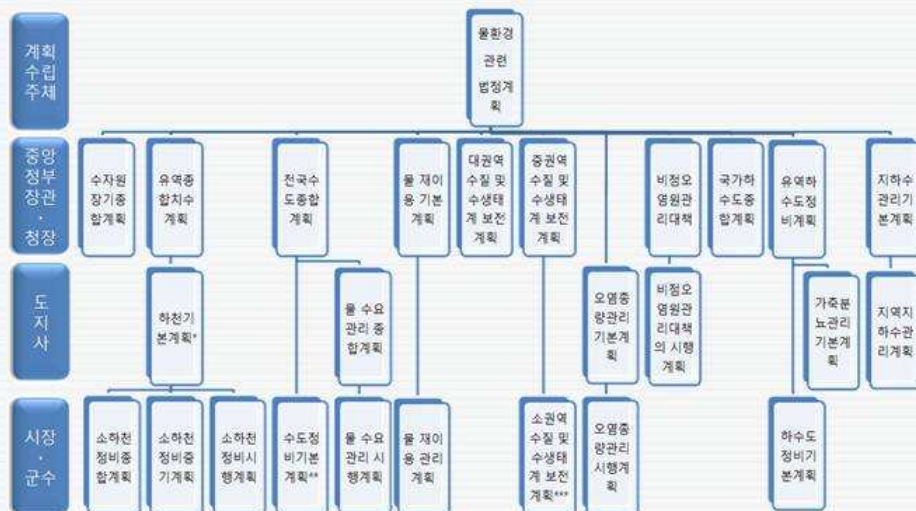
9

| 물환경 관련 법제 및 법정계획

03 계획의 수립 및 시행현황

● 주요 법정계획 25개의 수립 주체별 분류

■ 중앙정부 10개 계획, 지방정부 15개 계획



10

03

물환경 계획 수립체계의 문제점

수립체계 문제점

I 물환경 계획 수립체계의 문제점

01 개별계획의 문제점

● 수도정비 기본계획

- 광역상수도 및 공업용수도 관련 최상위 계획
- 전국수도종합계획 : 각 수도사업자(시, 군, 구)가 수립하는 수도정비기본계획을 바탕으로 10년마다 수립
- 물수요관리계획, 물재이용계획 등의 사업과 중복되는 문제 발생

● 물재이용 계획

- 수도정비기본계획, 물수요관리종합계획 및 시행계획 등 사업이 중복수립
 - 이에 따라 사업비가 과다 계상되는 문제가 발생함
- 계획의 사업 실행 담당부서가 달라서 실효성 문제(환경부 생활하수과 담당)
 - 계획 내용 중 빗물이용, 중수도 관련 사업은 타 부서에서 시행해야 함

I 물환경 계획 수립체계의 문제점

01 개별계획의 문제점

- 물 환경관리계획
 - 수생태계 분야보다 계획의 대부분이 수질분야에 치중됨
 - 동일 수계에서의 중권역 계획간 연계성 결여(목표연도 문제)
- 오염총량관리계획
 - 지역개발계획에 대한 개발부하량 산정의 불확실성
 - 장래 오염원 및 부하량 예측의 어려움
 - 타계획(하수도정비계획, 도시계획 등)과 연계하여 예측하여야 하므로 신뢰성 부족
 - 지역개발이나 삭감계획 변경에 따른 잦은 기본계획의 변경
 - 기본계획 변경시 행정절차 및 시간이 많이 소요
 - 관련계획(하수도, 시행계획 등)의 변경이 수반되어야 함

13

I 물환경 계획 수립체계의 문제점

01 개별계획의 문제점

- 비점오염원 계획
 - 비점오염원의 중요성이 대두되고 있으나 실질적인 투자비는 부족
 - 점오염원 관리사업(2조 2,514억원)대비 투자비율이 2.3%(509억원)에 그침
 - 재원 확보의 어려움
 - 국비, 수계기금, 지방비로 이루어져 국비 확보의 어려움 발생
- 하수도 계획
 - 장래인구와 하수처리용량 예측이 과대하게 산정되는 경향
 - 유역하수도계획 수립 범제화에 따른 문제
 - 대부분의 시설이 설치된 상태로 유역내 통합이 쉽지 않음
- 지하수 계획
 - 대체 수자원이라는 인식으로 관리 미흡
 - 예산 투입의 미비와 자료의 신뢰성 부족

14

I 물환경 계획 수립체계의 문제점

02 관련계획간 문제점

● 계획의 난립

- 물 관련 법정계획이 23개로 **지방정부에서는 시행계획, 이행계획 등의 이름으로 하위계획을 수립해야 함**

- 국가계획 기간은 10~20년이지만 5년마다 타당성을 검토하여 대부분 재수립
- 지방정부의 계획기간은 5년 또는 10년이며, 국가계획과 같이 대부분 재수립

〈물 환경관리계획의 수립주기〉

구 분	매 10년	매 5년	매 3년	매 1년
대권역	기본 계획	수정 계획	-	-
중권역		중권역 물 환경관리계획	중 간 평가	이행 평가
소권역		소권역 물 환경관리계획	-	-

- **중앙부처의 업무영역 확장에 따른 계획 난립**

- 기존의 법 또는 계획 활용보다 새로운 계획을 만들어 사업을 추진하려는 경향
- 결과적으로 지방정부에서는 예산이 분산되어 혼선 초래

15

I 물환경 계획 수립체계의 문제점

02 관련계획간 문제점

● 계획의 중복

- 물관련 계획 수립시 **부처별로 영역이 불명확하여 중복되는 문제 발생**

- 계획 수립지침 상의 중복되는 내용 존재

- 내용 중복 해소를 위한 통합 방안 등이 필요

- **수질관련 계획의 중복**

- 물환경관리계획, 오염총량관리계획, 하수도계획의 중복 및 목표연도 설정의 문제

〈주요 물 관련 계획의 목표연도〉

물환경관리계획			오염총량관리계획			하수도계획		
계획명	공간적범위	목표연도	계획명	공간적범위	목표연도	계획명	공간적범위	목표연도
대권역	4개	2017 [※]	기본계획	4대강 및 기타수계	2020	국가하수도계획	전국	2015
중권역	117개	2017	시행계획	시·군·구별	2020	유역하수도계획	중권역 규모	2030
소권역	850개 (시·군·구별)		이행계획	시·군·구별	매년	하수도정비기본 계획	시·군·구별	

※ 주 : 당초 2015년이었으나 2013년 대권역 계획수정으로 2017년으로 변경

16

I 물환경 계획 수립체계의 문제점

02 관련계획간 문제점

● 물재이용, 물수요관리, 수도정비 관련 계획의 지침내용 중복

구분	물 재이용 관리계획	물 수요 관리 종합계획	수도 정비기본계획
수립 지침	제1장 총설	제1장 총설	제1장 총설
	제2장 기초조사	제2장 기초조사	제2장 기초조사
	제3장 물 재이용 현황 및 목표설정	제3장 물수요관리 목표설정	제3장 기본사항의 결정
	제4장 물 재이용에 따른 하천영향 분석	제4장 물수요관리 추진계획	제4장 시설확충계획
	제5장 물 재이용 사업 계획 수립	제5장 교육·홍보 및 기술개발계획	제5장 시설개량계획
	제6장 물 재이용 사업시행 및 재정계획	제6장 물수요관리 추진성과 평가계획	제6장 상수도 수질관리계획
	제7장 물 재이용 교육 및 홍보	제7장 사업시행 및 재정계획	제7장 상수도 시설 유지관리계획
	제8장 물 재이용 관리계획 추진 성과 평가		제8장 상수도 시설 정보화계획
			제2편 상수도 수요관리계획
			제3편 상수도 시설 안정화계획
			제4편 재정 및 경영계획

물재이용 중복

물수요관리 중복

17

I 물환경 계획 수립체계의 문제점

02 관련계획간 문제점

● 관련 자료의 중복

■ 수질관련 계획의 조사자료 중복

- 계획수립 절차(수질조사, 오염원조사, 장래오염원예측, 모형구축 등)가 유사함



18

I 물환경 계획 수립체계의 문제점

02 관련계획간 문제점

● 연관 계획간 목표가 불일치

- 주요 수질관리 지점에 대한 목표수질, 목표연도가 다름

<물관리 계획별 목표수질 비교>

구분	한강대권역 물환경관리 기본계획('06~15)		한강수계 수질오염총량관리 기본계획	
	목표수질 (BOD)	목표연도	목표수질 (BOD)	목표연도
팔당댐	I ₀ (1mg/L이하)	2015	1.1mg/L	2020
경안천	III (5mg/L이하)	2015	2.7mg/L	2020
한탄강	I _b (2mg/L이하)	2015	3.3mg/L	2020

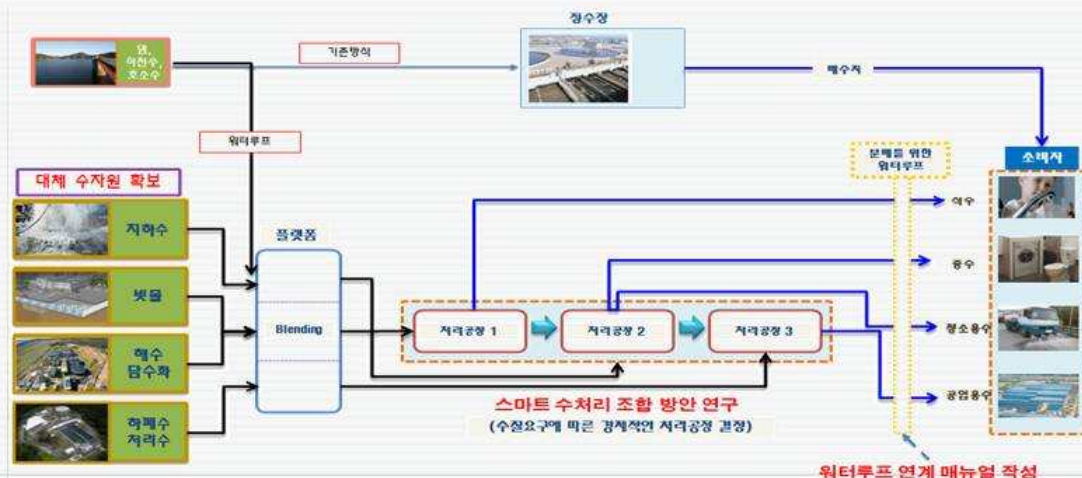
19

I 물환경 계획 수립체계의 문제점

02 관련계획간 문제점

● 국토교통부와 환경부 업무 중복

- 국토교통부의 **스마트그리드 사업**과 환경부 **물재이용사업**간 선점권 확보를 위한 (빗물, 하폐수처리 분야) 경쟁 및 중복이 불가피



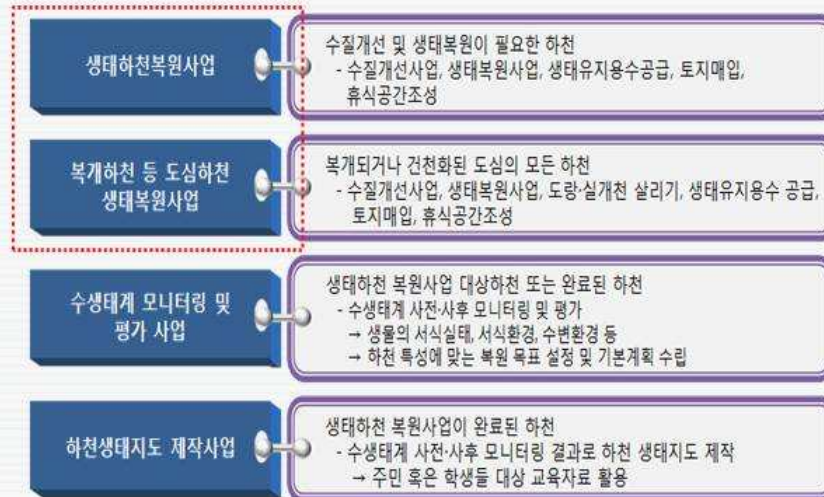
20

I 물환경 계획 수립체계의 문제점

02 관련계획간 문제점

● 국토교통부 vs 환경부

- 국토교통부 생태하천조성, 고향의 강 등이 환경부 생태하천복원과 중복



21

I 물환경 계획 수립체계의 문제점

02 관련계획간 문제점

● 하수도 시설용량 산정

- 종량관리계획과 하수도정비계획간 시설용량, 방류 수질기준이 불일치

<종량관리계획에서의 시설용량 산정>

오염원	관거 유입량	비고
생활계	분류식 오수발생량 + 합류식 오수발생량	시가, 비시가
축산계	1차처리 방류량 / 축산폐수처리장 유량변환비	자연증감율 고려
산업계	처리형태별, 수거형태에 따라 관거유입량 합산	
매립계	매립장의 침출수 발생량의 합	개발계획 인구, 산업시설, 축산시설, 매립시설
개발계획	기존오염원 관거유입량 산정방식과 동일	

<하수도계획에서의 시설용량 산정>

구분	오수발생량 산정
생활하수량	생활하수량 원단위 × 하수처리인구
지하수사용량	지하수사용량 × 오수전환율
공장폐수량	부지 면적당 공장폐수량 원단위 결정 (별도의 구분이 없는 한 영업오수량에 포함)
지하수유입량	1인 1일 최대오수량의 10~20%로 산정
계획하수량	생활하수량+지하수사용량+공장폐수량+지하수유입량+연계처리량

22

I 물환경 계획 수립체계의 문제점

02 관련계획간 문제점

● 하천의 기준유량

- 동일한 하천에서 계획별 기준유량이 다름
- 하천 규모가 클수록 차이가 크며, 기준유량 선정에 혼란 야기

● 관련계획의 인구지표 연계 어려움

- 통일된 인구지표 설정의 법적 근거가 없고, 과다 산정된 도시계획인구 반영
- 총량에 반영 불가한 택지, 보금자리 등 임대주택 계획을 제외한 별도 외부유입률 조정이 필요

23

I 물환경 계획 수립체계의 문제점

02 관련계획간 문제점

● 이수부문(물재이용 · 물수요 · 수도정비)

- 물재이용관리계획 및 물수요관리종합계획에서 먼저 용수절감량을 산정 후 이를 수도정비기본계획에 반영하도록 함
- 지자체에서 계획들의 수립시기 및 기준연도가 상이하여 효과적으로 반영 못함
- 계획의 수립과 사업 집행 부서가 상이하여 업무연계가 미흡함
- 물재이용관리계획, 물수요관리종합계획, 수도정비기본계획 등의 통합이 필요

24

I 물환경 계획 수립체계의 문제점

02 관련계획간 문제점

● 치수부문(하천정비 및 복원)

- 국토교통부는 주요 강과 중소규모 하천 관리, 행정안전부는 소하천 관리
- 계획간 상하관계 · 연계성 불명확, 일부 내용과 기초조사 등 중복
- 행정단위계획과 유역단위계획의 혼재

〈하천정비기본계획 vs 수생태계 건강성조사〉



25

I 물환경 계획 수립체계의 문제점

02 관련계획간 문제점

● 하향식, 경직된 계획기조

- 유역 여건보다 중앙정부 중심의 계획 수립
- 타 계획에서 수립된 내용의 반복인용

● 계획만 수립하고 실질적 이행은 불가능한 체제

- 중장기적 계획은 예산이 많이 소요되어 집행이 미흡
- 사업 시행의 가능성 검토없이 법규에 따라 계획만 수립하는 악순환 발생

● 과도한 법정계획의 의무강제 및 지방재정 부담과다

26

I 물환경 계획 수립체계의 문제점

03 국내 선진사례

- 안양천 수질개선대책협의회
 - 안양천유역 13개 기초자치단체로 구성하여 운영
 - 수질개선을 위한 공동대응 체계, 환경보전을 위한 유기적인 협력 체제를 갖추
- 수원시의 통합 물 관리 정책
 - 물 관리 부서간 업무의 충돌과 예산의 중복집행 예방
 - 통합 물관리를 위한 조례와 시행규칙 제정
- 충청남도 물통합관리 본부 설치
 - 전국 최초의 광역자치단체 단위의 물 관리 통합체계 구축
 - 현재 본부가 없어지고 물 관련 현안 발생시 TF팀 수준에서 논의

중앙정부의 물관련 사업이 분산되어
지방정부 역시 협조체제를 공고히 하기 어려움

27

I 물환경 계획 수립체계의 문제점

04 일본사례

- 2000년 이후 신규 법 없음

분야	법령	제정연도(년)	관련 계획	계획수립자
수질	수질오탁방지법	1970	총량삭감계획	都道府県知事
			생활하수대책 추진계획	市町村
	호소수질보전특별조치법	1984	호소수질보전계획	都道府県知事
	瀬戸内海 환경보전 특별조치법	1973	瀬戸内海 환경보전 기본계획	環境大臣
			瀬戸内海 환경보전에 관한 府県계획	府県知事
	하수도법	1958	유역별 하수도정비 종합계획	都道府県知事
수량	가축배설물 관리의 적정화 및 이용촉진에 관한 법률	1999	가축배설물의 이용 촉진을 위한 계획	都道府県知事
			처리고도화 시설정비 계획	축산업자
	수도법	1957	광역적 수도정비계획	지방공공단체
	-	-	전국종합수자원계획	国土交通大臣
	수자원개발촉진법	1961	수자원개발기본계획	国土交通大臣
	특정다목적댐법	1957	기본계획	国土交通大臣
하천	공업용수법	1956	-	-
	하천법	1964	하천정비계획	하천관리자

28

I 물환경 계획 수립체계의 문제점

04 일본사례

- 일본의 물환경 관련 계획은 우리나라의 절반 수준인 13개
- 정부에서 지정하는 지역 외에는 자율적으로 계획수립
 - 계획 기간은 계획수립자의 판단에 따라 효과적인 기간 설정
- 대부분 유역단위로 수자원 관리 및 이용하는 계획 추진
 - 지방정부에서의 법정계획 수는 우리나라보다 월등히 적음
- 물재이용계획 관련 법정계획은 없음
 - 수자원이 부족한 대도시에 대하여 하수처리수 재이용 의무화



일률적인 계획수립보다는

유역단위의 필요지역 위주로 유연한 계획수립 필요

29

04 설문조사

설문조사

I 설문조사

01 설문개요

● 설문 목적

- 물 관련 법정계획의 문제점과 현황에 대한 전문가들의 의견 파악
- 향후 물 환경 관련 법정계획의 발전을 위한 방안 의견 수렴

● 설문 대상

소속기관		근무년수		수립 또는 자문 횟수	
학교, 연구기관	50	5년 미만	30	없음	18
중앙정부	1	5년 이상 10년 미만	19	1회	4
지방자치단체	34	10년 이상 15년 미만	15	2회	10
민간기관(엔지니어링 업체)	7	15년 이상 20년 미만	17	3회	13
시민사회단체	9	20년 이상	20	4회	3
				5회 이상	18

주) 응답률 : 27% (101/371명)

31

I 설문조사

02 설문결과

● 물 환경 법정계획에 대한 인지 수준

- 법정계획의 수가 **많다**는 것에 대부분 공감(89%)
- **계획간 중복성**에 대해 업무경력이 많을 수록 강하게 동의
- 중복성을 갖는 계획들의 **통·폐합 실현가능성**에 긍정적으로 응답



〈계획간 중복성에 대한 공감 정도〉



〈통·폐합 실현가능성〉

32

I 설문조사

02 설문결과

● 물 환경 법정계획의 문제점 및 해결방안

■ 연구결과 도출된 7가지 문제점에 대해 1~3순위까지 조사

• 중복·과다 계획시행 > 법정 계획간 상충·연계성 부족 > 실질적 이행이 불가능한 체제

■ 기술적 개선(13%) 보다는 제도적 개선(76%)이 우선되어야 함



33

I 설문조사

02 설문결과

● 개별계획의 문제점

■ 물 환경 관련계획의 양과 평가에 대해

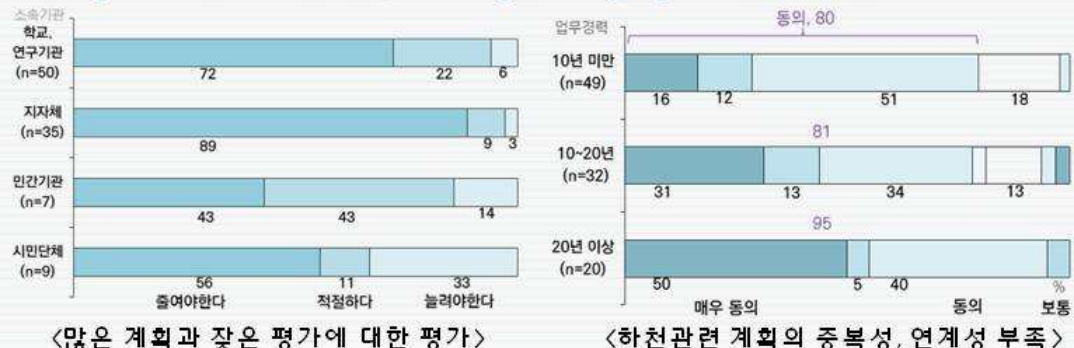
• 지자체에서 '줄여야 한다'는 응답이 89%로 가장 높게 나타남

■ 물재이용 관련 계획들이 중복적이 수립에 대해

• '타당하지 않다'는 의견이 전체 79%로 높게 나타남

■ 하천 관련 계획들의 중복 및 연계성 부족에 대해

• 업무경력과 자문 및 수립 참여횟수가 많을수록 공감정도가 높게 나타남



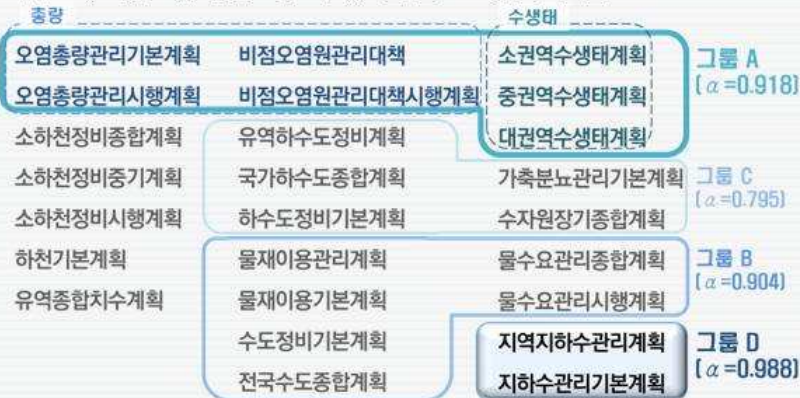
34

I 설문조사

02 설문결과

● 시사점

- 물 환경 관련 법정계획의 **난립 · 중복 · 연계성 부족**이 대부분 공감
- 문제 해결 방안으로 '**관련 계획의 통 · 폐합**'이 압도적 1위
- '**지하수 계획간 통폐합**'이 가장 높은 호응을 얻음



<통 · 폐합 가능한 계획 그룹화>

35

05

물환경 관련 계획의 합리적 개선방안

합리적 개선방안

I 물환경 관련계획의 합리적 개선방안

01 개선방향

- 난립 · 중복된 법정계획의 통합
- 유역단위에 기반한 계획 수립
- 기초자치단체의 능력과 역할에 부합된 계획 수립

〈물 환경관련 법정계획의 개선방향〉



37

I 물환경 관련계획의 합리적 개선방안

02 개선방안

- 수 질부문 계획간 통합 방안
 - 중권역 물환경관리계획, 오염총량관리계획, 유역하수도계획, 비점오염원 관리계획을 **유역물환경관리계획(가칭)**으로 통합



38

I 물환경 관련계획의 합리적 개선방안

02 개선 방안

● 수질부문 계획간 통합 방안

■ 내용적 범위

- 오염원관리, 유역관리 등 종합 계획적 성격을 띄는 오염총량관리계획을 기본 틀로 함
- 유역하수도계획의 내용을 포함시켜 시·군·구의 하수도 정비기본계획과 연계
- 지역의 특성을 반영하여 지역의 요구에 따라 유연하게 계획 수립

〈유역물환경관리계획의 내용적 범위〉

구분	내용적 범위	비고
유역물환경 관리계획	수질, 오염원조사 장래 오염원 추이 예측 수질모형 구축 목표수질 설정 오염삭감대책 하수처리장 통합 건설 및 운영방안 수생태관리 대책	<ul style="list-style-type: none"> • 문제되는 유역에서 필요한 지역을 중심으로 계획 수립 • 유역의 특성에 따라 하수처리장이나 수생태 관리 등의 내용을 선택적으로 수립

39

I 물환경 관련계획의 합리적 개선방안

02 개선 방안

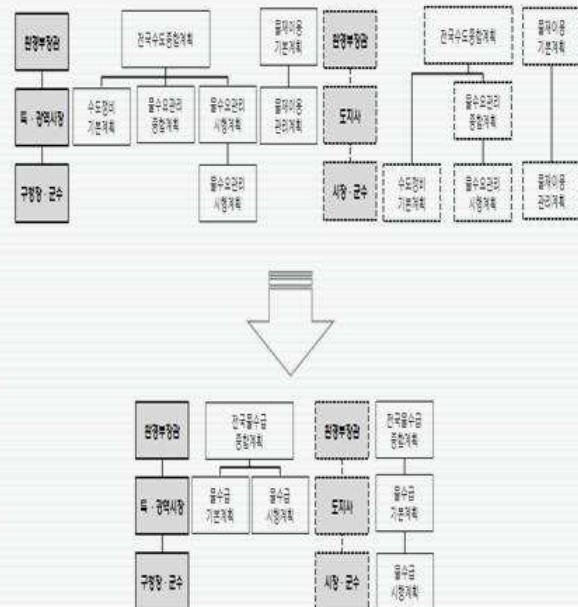
● 이수부문 통합 방안

■ 물수급기본계획(가칭)으로 통합

■ 현행 물재이용 · 물수요 · 수도정비

등 이수관련 법정계획 통합 제언

- [전국 물수급종합계획(가칭)]은 최상위 계획으로 환경부 수립
- 이를 상위계획으로 하여 [물수급 기본계획(가칭)], [물수급 시행계획(가칭)]을 수립



40

I 물환경 관련계획의 합리적 개선방안

02 개선 방안

●이수부문 계획간 통합 방안

- 환경부 이수관련 계획 수립은 생활하수과와 수도정책과 담당, 상하수도정책관 총괄
- [전국물수급종합계획(가칭)] 또한 상하수도정책관 총괄하여 물수급 TF를 구성하여 수립
- [물수급기본계획]은 특·광역시장 및 도지사 수립, [물수급시행계획]은 도의 경우 시장·군수 수립, 특·광역시의 경우 시장 수립

41

I 물환경 관련계획의 합리적 개선방안

02 개선 방안

●치수부문 통합 방안

- **유역종합수자원계획(가칭)으로 통합**
- 수자원장기종합계획을 최상위계획으로 하고, 그 하위에 하천권역별로 유역종합수자원계획, 하천기본계획 수립



42

I 물환경 관련계획의 합리적 개선방안

02 개선 방안

●치수부문 통합 방안

■ 유역종합수자원계획

- 필요한 권역에서 선별적으로 수립토록 유도
- 하천환경관리 부문은 물환경관리계획과 중복 없이 차별화 명시

■ 하천기본계획

- 치수기능 위주의 계획임을 명시
- 하천환경 분야는 물환경관리계획에서 상호연계 할수 있도록 제도보완

- 하천시행계획과 소하천정비종합계획 등은 필요한 하천 우선 시행 및 10년단위 의무 수립 폐지 고려

43

I 물환경 관련계획의 합리적 개선방안

02 개선 방안

●계획 수립 과정의 개선 방안

- 물 관련 계획 승인시 현실성 고려 및 타 계획과의 공조 중시

- 중앙정부 중심의 물 관련계획 수립이라는 프레임에서 탈피

- 현장인 지방정부의 여건을 고려한 계획 수립
- 대규모 시설확충보다는 유지관리를 통한 질적 개선

- 통일된 유역도를 만들고, 기초자료 생산 및 공유체제 구축

44

I 물환경 관련계획의 합리적 개선방안

02 개선 방안

● 미래지향적인 통합방안

- 전 세계적으로 79%가 **통합수자원관리(IWRM)** 시행 또는 **예정**
 - 중앙정부의 분산된 물 관리 체계로 발전하지 못하고 정체
- 물 관련 정책의 변화, 가뭄·홍수 관련 지역 갈등 문제 등에 **능동적으로 대응할 수 없는 물 통합관리 필요**
 - 정부차원의 독립된 물 관리 조정기구를 신설하여 수자원 관련 업무를 종합·체계적으로 수행
 - 2005년부터 논의되었던 『물관리기본법』 제정

45

Thank you

