

2011. 4. 14.

# 충남 쌀 산업 발전방안

- 조직운영과 사업추진 중심으로 -

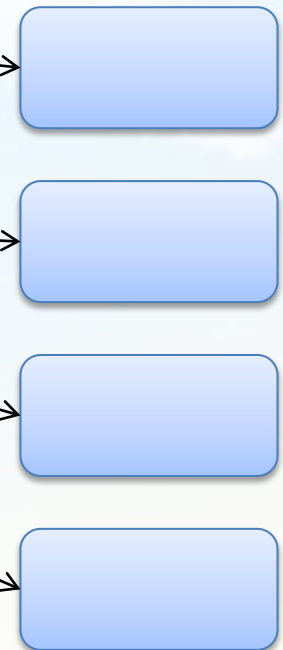
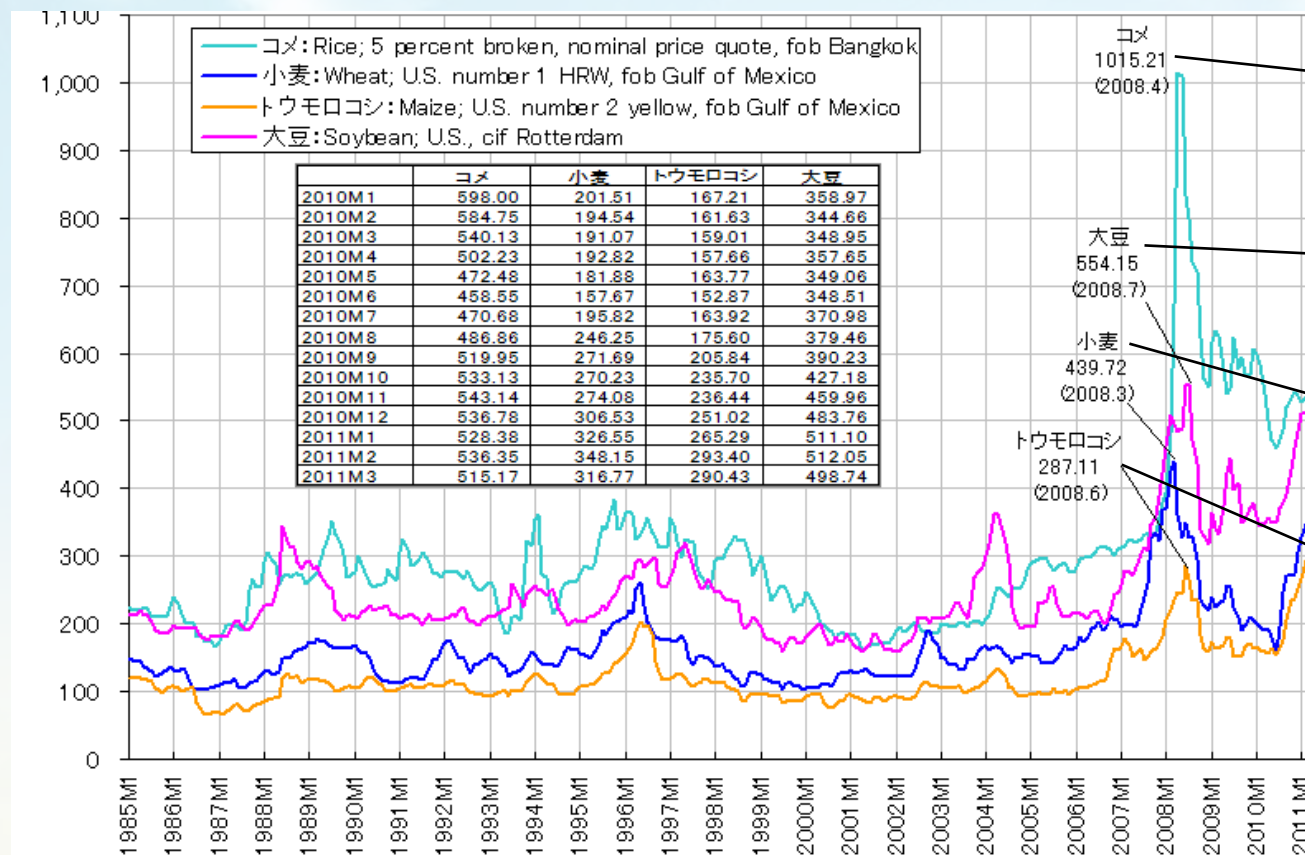


# CONTENTS

1. 들어가며
2. 쌀 산업 현황
3. 충남 쌀 산업 현황
4. 시사점
5. 정책적 제언

# 1. 들어가며

2007년 이후 국제시장에서 쌀 가격 폭등은 가장 심한 수준.





# 1. 들어가며

## 식량안보와 물가안정의 두 마리 토끼를 잡을 수 있을까?

### 식량자급률 하위수준



### 물가안정화를 위한 쌀값잡기 정책



# 1. 들어가며

시장을 고려한다면 적정수매가격은 존재한다.  
하지만, 실제 수매가격은 다르다. RPC 적자! 누구의 책임인가?

【연도별 적정수매가 산정】						
[단위 : 원]						
연도	품목	도매가격 (20kg)	가공유통비용 (20kg)	순판매가격 (20kg)	손익분기수매가격 (40kg)	적정수매가격 (40kg)
00년도	A쌀	41,000	6,072	34,928	50,296	48,787
	B쌀	39,000	6,072	32,928	47,416	45,994
00년도	A쌀	41,000	6,524	34,476	49,646	48,156
	B쌀	39,000	6,524	32,476	46,766	45,363

5만원이  
넘는 실  
제 수매  
가격

- 【참고】 :
1. 도정수율 = 72% 기준으로 일괄적용
  2. 2006년 판매가격과 2007년 판매가격을 동일하게 적용함.
  3. 손익분기수매가격(적정수매가격) = 순판매가격 \* 0.72(도정수율) \* 2(40kg환산)
  4. 순판매가격 = 판매가격 - 가공유통비용
  5. 적정수매가격 = 손익분기수매가격 - (손익분기수매가격 \* 수익률(3%))

# 1. 들어가며

○ 브랜드를 알기 전 6등이던 이천 임금님표쌀이 브랜드를 공개한 후 1위로 지불의사 가격대가 상승

## 밥맛의 차이? 가격의 차이? 브랜드의 차이!

구분	밥맛 평점	소비자 지불의사 가격(원/20kg)			
		브랜드 알기 전	브랜드 알고 난 후	순위(전)	순위(후)
서산 STR	6.34	45,468	45,958	1	3
옥천 우리쌀	6.10	45,170	45,618	2	4
김제 지평선쌀	6.09	45,066	45,245	3	5
신김포	6.05	45,031	45,965	4	2
백구 옛바다	5.93	44,738	45,197	5	6
이천 임금님표	5.70	44,174	46,369	<b>6</b>	<b>1</b>
남원 춘향골쌀	5.93	44,128	44,178	7	7
미국 그린	5.61	44,184	40,682	8	8
중국 칠하원	4.43	40,623	35,855	9	9

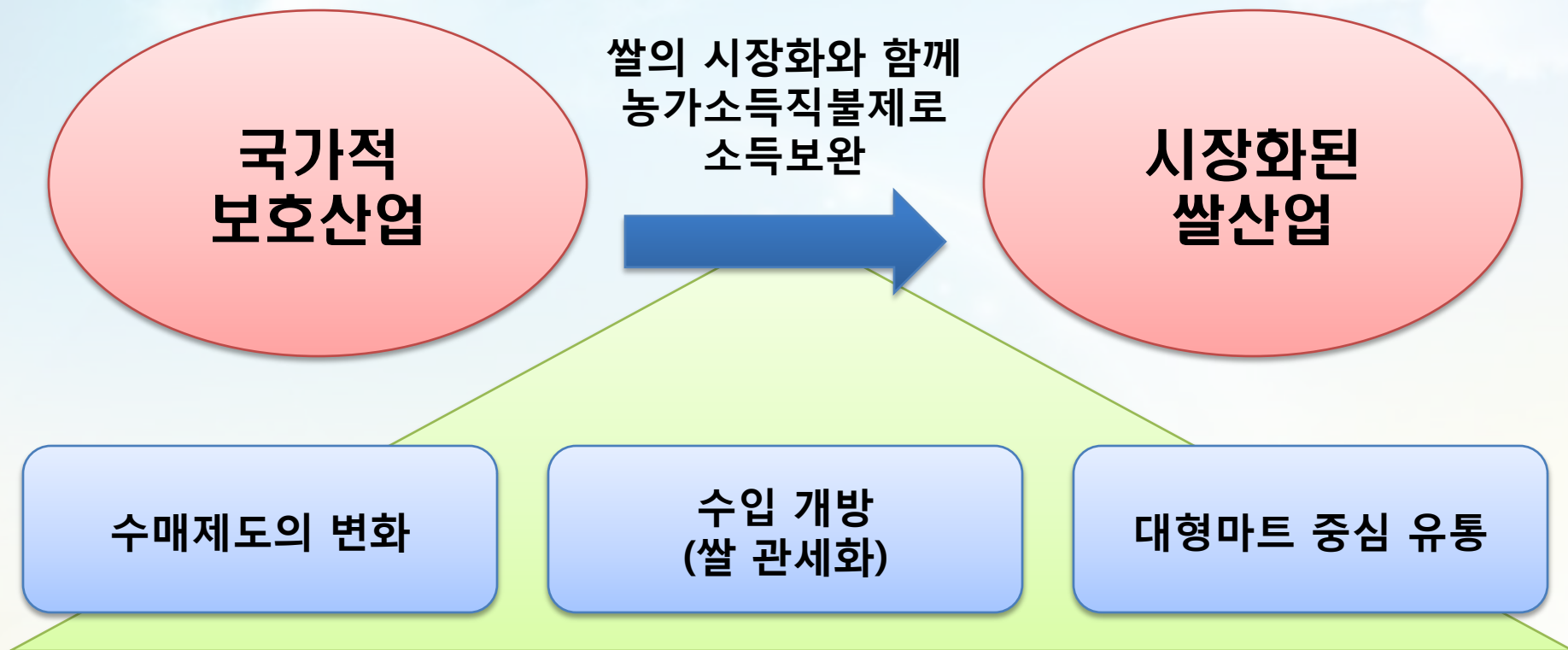
※ 자료 : 한국식품연구원, “국내산 쌀의 소비자 가격 평가, 2004

※ 참고 : 같은 조건에서 밥을 지어 309명의 소비자에게 시식한 후 품질평가 및 지불의사 조사



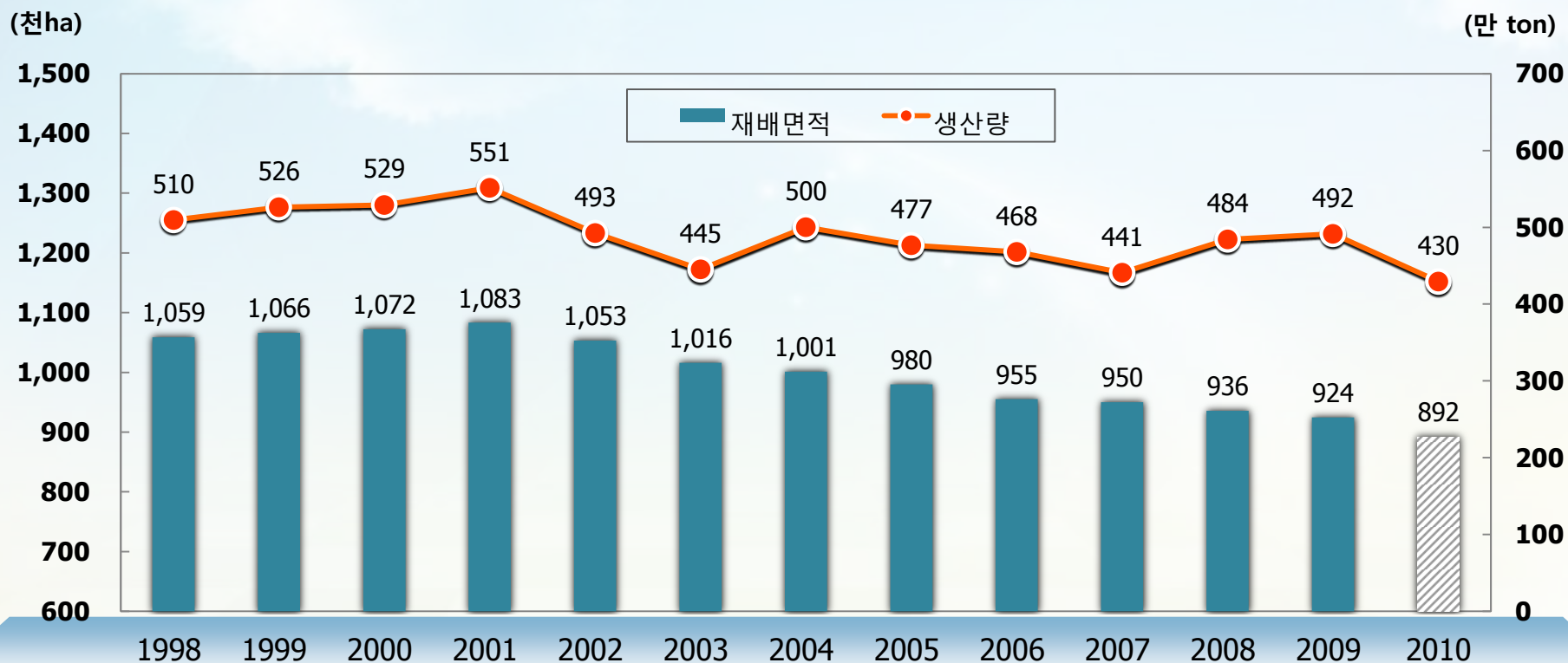
# 1. 들어가며

시장과 정책방향은 시장화의 길로 접어 들었음.



## 2. 쌀 산업 현황

- 벼 재배면적은 타작물 및 비농업용전환, 한계농지의 유희화 등으로 1998년 1,059천ha→2010년 924천ha로 감소
- 벼 재배면적의 지속적인 감소추세에도 불구하고 쌀 생산량은 기후, 생산성 등 복합적 요인에 의해 지난 3년간 일시적 증가세를 보임

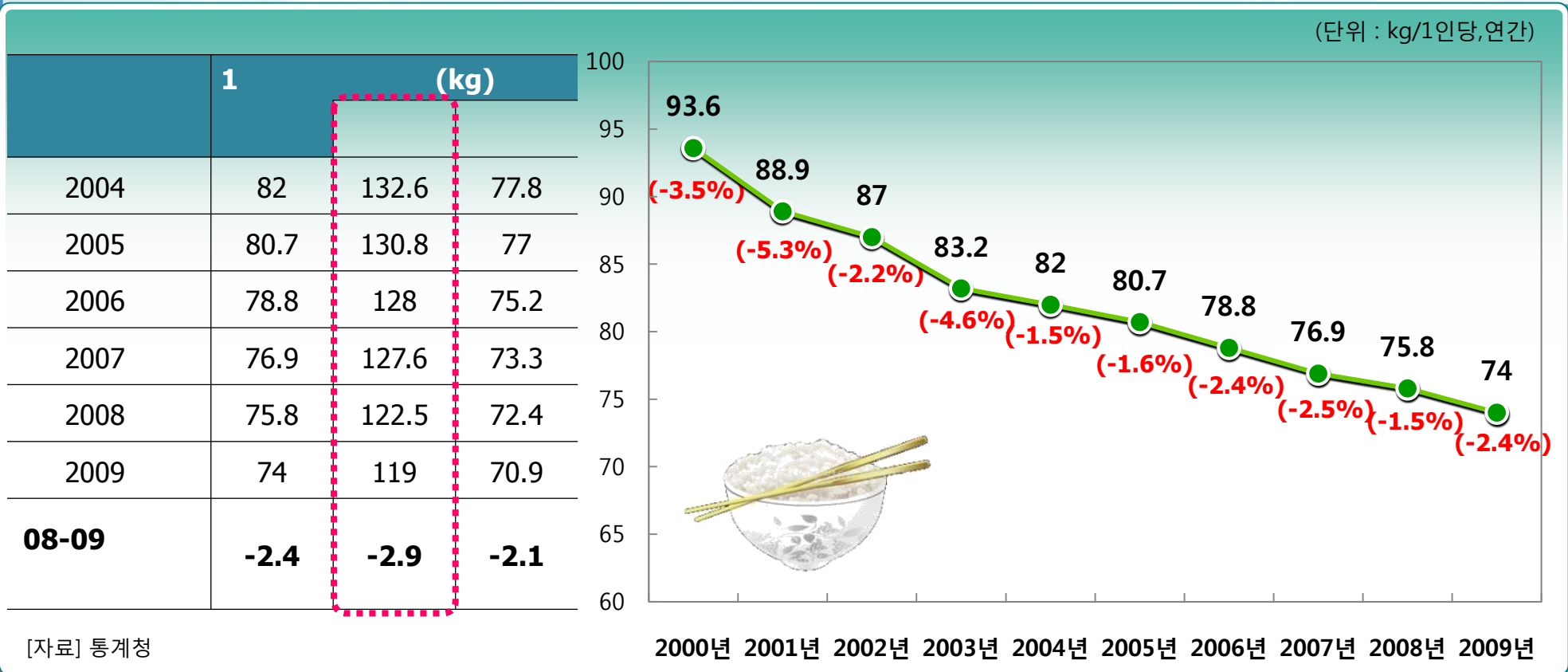


[자료] 통계청



## 2. 쌀 산업 현황

- 국민 1인당 연간 쌀 소비량은 1998년을 기점으로 100kg이하로 줄어들었고 **2009년에는 74kg**으로 감소함
- 농가와 비농가로 구분하여 보면, 농가의 쌀 소비량 감소폭이 비농가에 비해 크게 나타나는 특징이 나타남

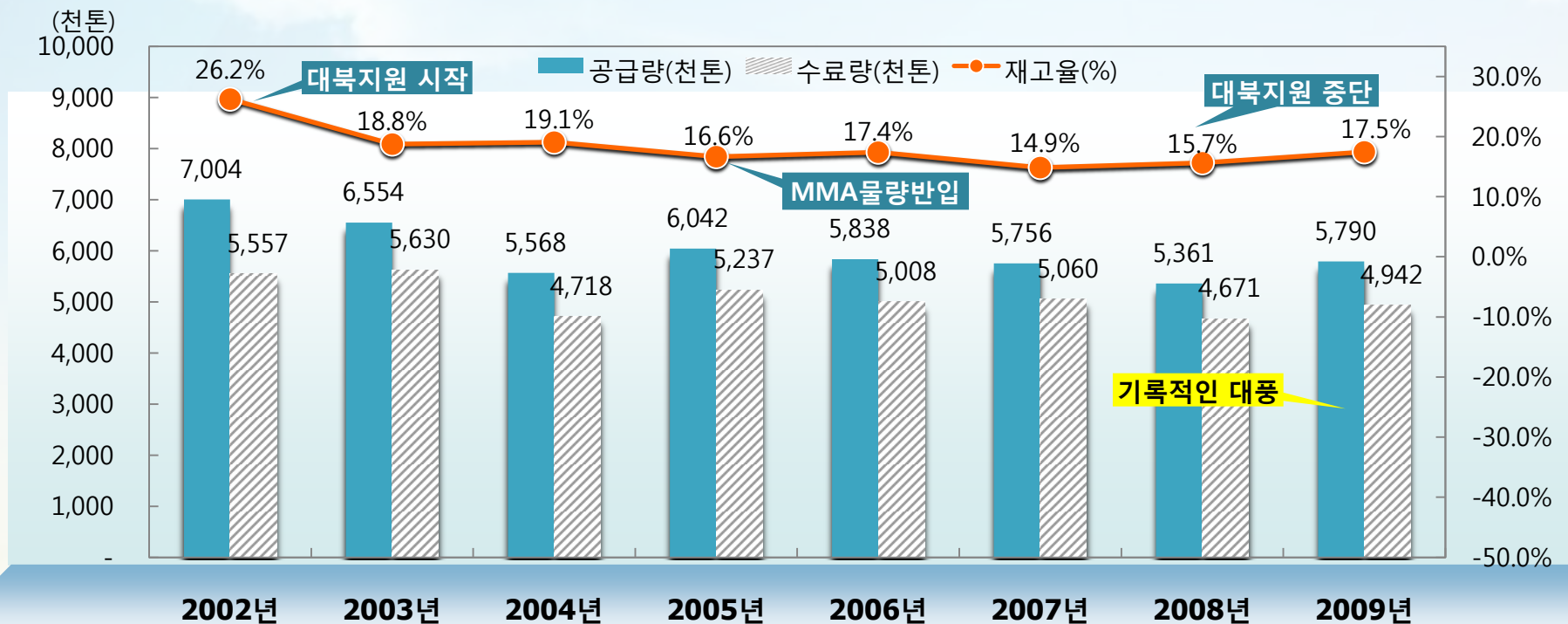


[자료] 통계청

## 2. 쌀 산업 현황

- 공공비축제 도입 이후 재고량은 적정 수준을 유지하였으나 **2008년과 2009년 연이은 풍년으로 2010년 양곡 연도 재고율은 최근 5년 최고치**
- 적정재고율은 16-17%정도이며, 소비량을 감안한 적정 재고량은 72만 톤 수준임
- 재고량이 필요 이상으로 증가하면 **관리비용**이 늘어나고 쌀 시장이 불안해지는 부작용이 있음

[참고] : 관리비용 톤당 연간 30만원 이상 관리비용 지출



[자료] 한국농촌경제연구원

## 2. 쌀 산업 현황

### RPC 통합운영을 통한 경영안정 및 수급안정제도의 강화

#### 산지유통주체 육성을 통한 시장 교섭력 강화

##### RPC 통합 대형 유통회사 설립 유도

- 방안1: 농협중앙회+지역농협 RPC 공동출자
- 방안2: 농협중앙회 단독으로 설립
- 방안3: 쌀 전문조합 연합회 자회사로 설립
- 방안4: RPC 연합의 대형유통회사 설립

##### RPC 규모별로 등급화 및 차등지원

- RPC 규모별 등급화 : 광역형, 대형, 소형, 중형
- 규모확대에 따라 인센티브 지원강화
  - 광역형, 대형 시설자금 우선지원
  - 시설현대화 자금 : 등급별 50억~20억까지 지원

#### 자동적 시장격리 제도화 및 자조금제 도입

##### 당해년도 신곡 수요량의 2% 초과시 시장격리 제도화

- 시장격리기준 마련 → 발동기준 충족시 자동
- 시장 격리 → 총체버, 가공용 등으로 공급

##### 시장격리 제도화에 따른 농가와 산지유통업체의 책임분담

- 시장격리 손실보전을 위한 의무 자조금 조성
- 충분한 자조금 조성전, 정부 쌀 대표조직 공동체 제로 운영 → 제도 정착시 대표조직 주관체제



### 3. 충남 쌀 산업 현황

식량작물 재배면적은 5년 전에 비해 4.1% 감소하였으나 점유비 비슷

구분	2004년		2008년		증감	
	재배면적	점유비율	재배면적	점유비율	재배면적	비율
식량작물	180,697	79.9%	173,248	80.2%	-7,449	-4.1%
과일류	11,030	4.9%	10,599	4.9%	-432	-3.9%
채소류	26,986	11.9%	25,659	11.9%	-1,328	-4.9%
특용작물	7,430	3.3%	6,571	3.0%	-859	-11.6%
합계	226,143	100.0%	216,076	100.0%	-10,067	-4.5%

[자료] : 각 시군, 충청남도, 농림부 통계연보 2008년

# 3. 충남 쌀 산업 현황

시군별 재배면적 비중

①50% 이상

②49~40이상%

③39~30%

④29~20%

⑤19~10%

품목	천안시	서산시	아산시	공주시	논산시	계룡시	보령시	당진군	태안군	예산군	홍성군	청양군	연기군	부여군	서천군	금산군
닭	10.0%	4.0%	9.6%	7.1%	8.3%	0.0%	7.7%	14.0%	0.7%	6.2%	6.1%	4.6%	4.3%	8.2%	8.3%	0.8%
돼지	6.4%	2.8%	7.7%	4.6%	8.7%	0.2%	9.8%	17.7%	0.7%	8.3%	20.7%	2.2%	3.1%	4.2%	1.9%	1.0%
배	33.4%	2.0%	20.4%	4.7%	8.2%	0.0%	1.3%	3.9%	0.3%	11.9%	1.5%	0.4%	7.9%	1.5%	0.2%	2.3%
젓소	16.8%	4.1%	12.2%	6.0%	5.4%	0.0%	4.5%	14.2%	3.3%	13.3%	5.9%	0.6%	4.3%	3.4%	3.8%	2.1%
수박	1.1%	0.4%	4.6%	2.4%	11.0%	0.0%	0.2%	0.8%	0.6%	15.0%	0.6%	4.6%	4.1%	51.4%	3.2%	0.1%
딸기	0.0%	1.8%	0.0%	5.0%	65.4%	0.2%	0.8%	0.4%	0.0%	0.0%	0.0%	0.5%	3.5%	19.7%	0.6%	2.0%
논벼	5.1%	12.8%	6.9%	5.6%	8.3%	0.2%	6.0%	13.5%	6.3%	7.2%	6.2%	4.1%	2.7%	7.4%	6.5%	1.2%
마늘	1.2%	23.9%	1.8%	2.8%	2.0%	0.0%	19.3%	4.6%	25.7%	5.6%	4.5%	2.1%	0.3%	2.9%	2.4%	0.9%
한육우	3.1%	8.1%	4.4%	12.2%	4.6%	0.2%	5.3%	7.9%	2.8%	12.2%	15.4%	5.5%	5.0%	5.4%	5.8%	2.2%
고추	4.4%	8.0%	6.3%	11.0%	3.8%	0.0%	4.5%	5.2%	14.9%	6.6%	9.1%	15.6%	1.1%	0.9%	4.8%	3.8%
오이	16.0%	4.3%	7.3%	35.2%	1.5%	0.0%	0.3%	2.3%	1.1%	5.2%	2.1%	0.9%	8.1%	14.8%	0.7%	0.1%
토마토	0.9%	0.5%	0.1%	13.4%	15.0%	0.2%	0.4%	0.4%	0.1%	10.5%	0.2%	7.6%	1.5%	46.6%	2.6%	0.0%
녹두	2.2%	28.0%	5.3%	4.1%	0.5%	0.0%	7.6%	6.5%	11.0%	6.0%	5.6%	3.5%	1.3%	6.1%	5.8%	6.4%
포도	63.6%	0.8%	12.2%	0.7%	4.4%	0.0%	0.0%	2.2%	0.5%	0.0%	0.0%	0.4%	5.5%	2.7%	1.8%	5.2%
고구마	1.3%	9.2%	3.8%	2.8%	32.6%	0.0%	8.3%	6.7%	14.3%	4.4%	4.7%	1.3%	1.4%	2.6%	4.0%	2.6%
기타(두류)	5.0%	8.8%	1.5%	0.0%	3.5%	0.0%	2.1%	10.0%	5.8%	0.0%	7.7%	21.3%	7.3%	16.9%	1.7%	8.4%
감자	1.9%	22.2%	5.1%	0.8%	1.7%	0.0%	2.3%	42.4%	5.5%	3.7%	5.4%	1.6%	2.6%	1.4%	1.6%	1.7%
기타(과실)	89.4%	2.0%	0.2%	1.0%	1.8%	0.0%	0.0%	1.6%	0.0%	0.0%	0.0%	1.7%	1.6%	0.0%	0.6%	0.0%
사과	1.3%	3.4%	6.8%	3.7%	3.4%	0.0%	1.4%	17.1%	1.1%	51.7%	4.6%	0.0%	0.0%	1.2%	1.3%	2.9%
들깨	0.0%	5.6%	6.3%	5.7%	3.2%	0.0%	5.1%	8.5%	5.7%	20.6%	11.8%	11.5%	2.2%	7.0%	4.6%	2.5%

[자료]: 각 시군, 충청남도, 농림부 통계연보 2008년

### 3. 충남 쌀 산업 현황

생산량 대비 가공능력은 56.1%, 저장능력은 85.5% 수준  
하절기 RPC 및 DSC 저장, 동절기 일반저장을 활용할 경우 적정수준  
단, 시설노후화에 대한 보완과 가동률의 문제

구분		농협(톤)	민간(톤)	합계(톤)	생산량대비
RPC	가공능력	356,800	86,748	443,548	56.1%
	저장능력	188,202	43,499	231,701	37.4%
DSC	저장능력	45,468	18,427	63,895	
일반저장		-	-	381,000	48.2%



### 3. 충남 쌀 산업 현황

전국 약 6,500여개의 브랜드, 1,677개의 쌀 브랜드  
소비자가 인지하는 브랜드는 10개 미만 수준

#### 최초 상기도 (단일응답)

✦ 이천쌀 16.0	✦ 성주 참외 2.0
✦ 나주배 13.3	✦ 안성배 2.0
✦ 안성 포도 5.3	✦ 햇사래 복숭아 1.7
✦ 제주 감귤 5.3	✦ 광천김 1.7
✦ 금산 인삼 2.7	✦ 철원 오대미쌀 1.3
✦ 영광 굴비 2.7	✦ 청양 고추 1.3
✦ 철원쌀 2.3	✦ 음성 고추 1.3
✦ 영동 포도 2.3	✦ 울릉도 오징어 1.3
✦ 안동 고등어 2.3	✦ 여주쌀 1.0
✦ 김포쌀 2.0	✦ 강화 순무 1.0
✦ 의성 마늘 2.0	✦ 대구 사과 1.0

#### 충남 쌀 브랜드

296개 쌀 브랜드

공동브랜드 16개

도 통합브랜드 1개  
(청풍명월)

# 4. 시사점



## 4. 시사점

### 해결과제

1. 쌀 수급조절(작목전환, 격리 등)
2. 농가 소득 안정 방안
3. 수탁사업으로의 전환
4. 수입쌀 시장 선점 및 대응방안
5. 신수요 창출(가공사업)
6. 쌀 생산비 절감
7. RPC 구조조정
8. 쌀 시설의 효율적 운영
9. 품질고급화
10. 쌀 소비촉진 방안

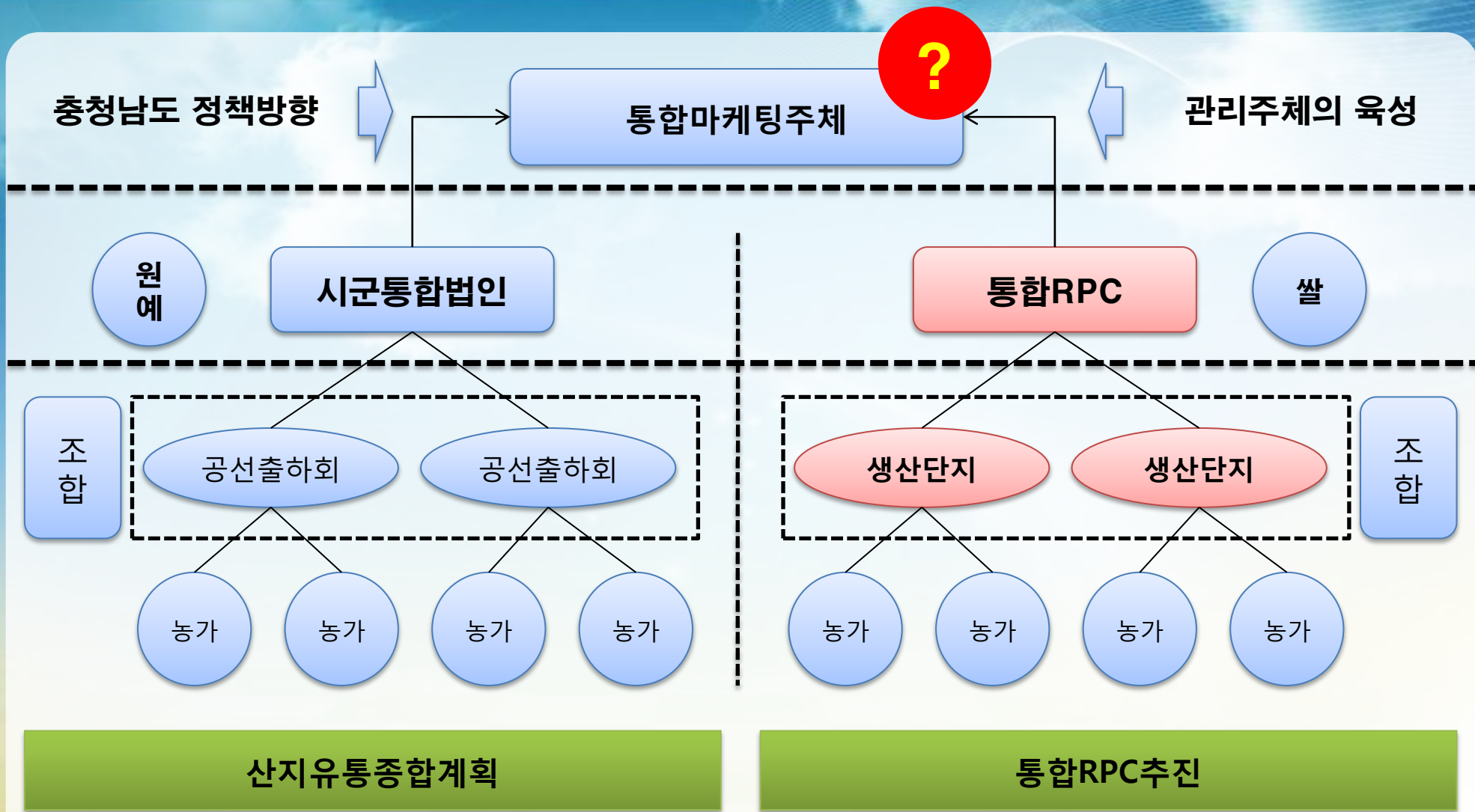
**국가 차원의 고려사항**  
농가-유통조직-행정간  
충분한 합의가 필요

**사업중심의 대응책**  
지역단위의 선제적 대응 가능  
쌀 문제의 구조적 돌파구 마련



# 5. 정책적 제안

## (1) 계열화 방안



# 5. 정책적 제안

## (1) 계열화 방안

### 통합 RPC 시군

구분	공주시	보령시	예산군	연기군	부여군	합계
점유비	5.6%	6.0%	7.2%	2.7%	7.4%	28.9%
계열화 목표	21,280	22,800	27,360	10,260	28,120	109,820

### 통합 RPC 유도 (1차)

구분	당진군	서산시	논산시	합계
점유비	13.5%	12.8%	8.3%	34.6%
계열화 목표	51,300	48,640	31,540	131,480

### 통합 RPC 유도 (2차)

구분	아산시	서천군	태안군	홍성군	합계
점유비	6.9%	6.5%	6.3%	6.2%	25.9%
계열화 목표	26,220	24,700	23,940	23,560	98,420

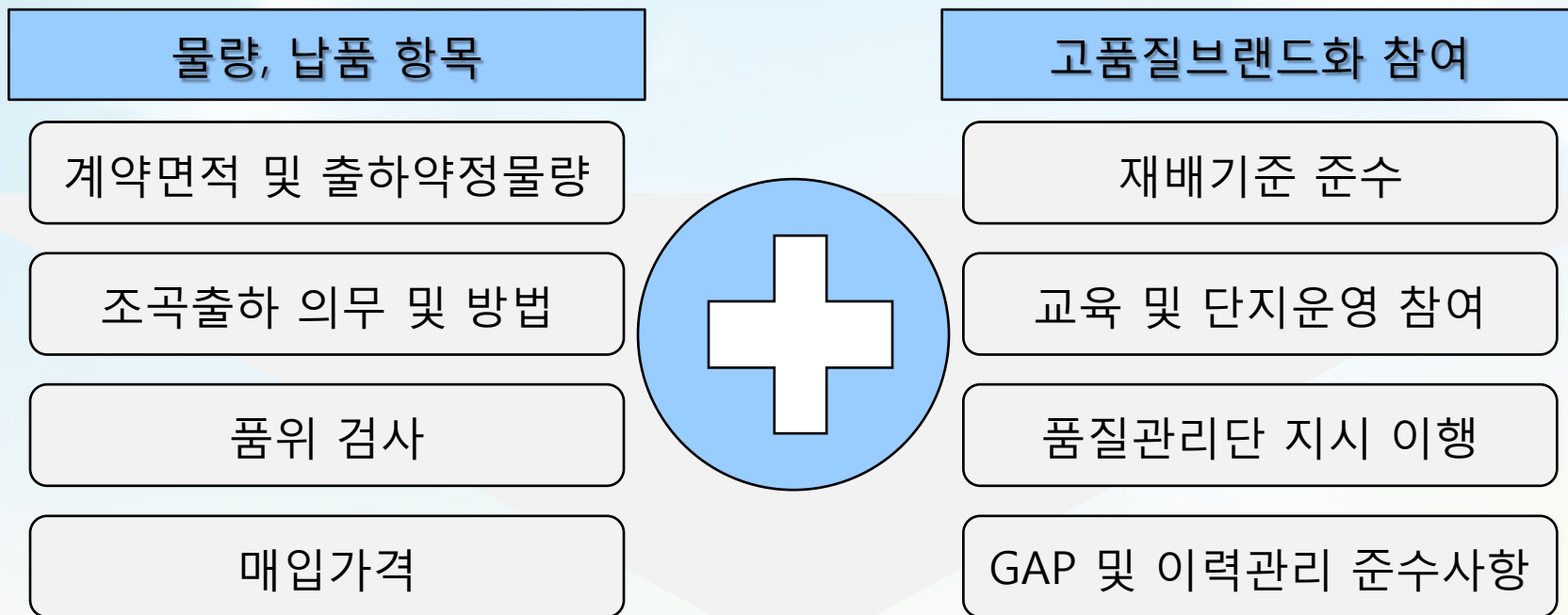
### 통합 RPC 유도 (3차)

구분	천안시	청양군	금산군	계룡시	합계
점유비	5.1%	4.1%	1.2%	0.2%	10.6%
계열화 목표	19,380	15,580	4,560	760	40,280

## 5. 정책적 제안

### (2) 품질관리, 조직화

계약의 정규화 : 면적, 물량은 물론 브랜드체계에 적합한  
재배와 과정관리에 참여함을 약정해야 함.



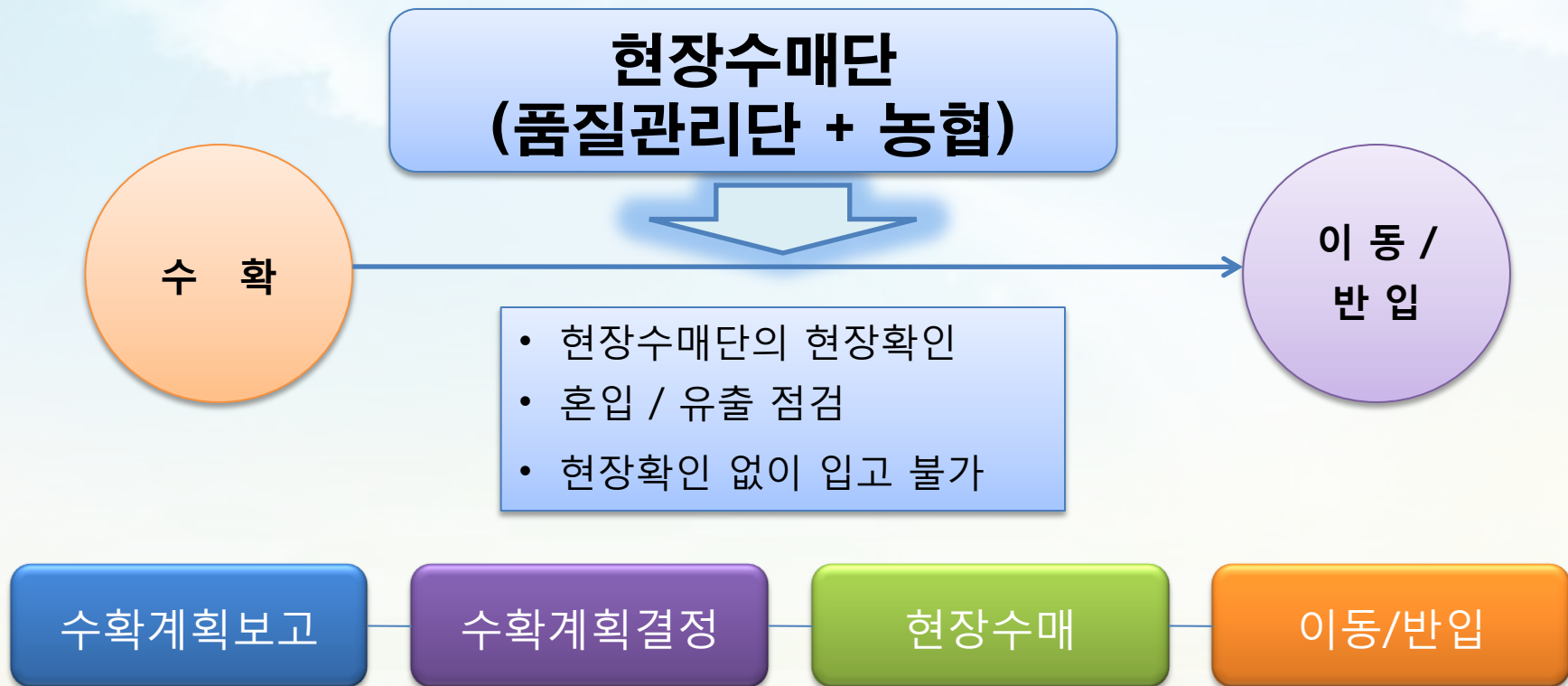
형식적 계약이 아니라 물량과 품질관리가 함께 실행될 수 있는  
실질적인 계약관계로 운영되어야 함.



## 5. 정책적 제안

### (2) 품질관리, 조직화

현장수매단 : 품질관리단과 농협으로 구성  
수확일정, 현장수매, 반입 등 수매단계의 집중 관리



# [사례]\_단지중심 품질관리

## 고품질 쌀 생산단지 운영관리 사례

### ※ 최종 품질 기준 목표 설정

구분		외관품질			성분품질			상품성
		완전미율	싸라기	분상질립	단백질	식미치	수분	백도
우리군 통합	2008	94.8	1.5	2.4	6.7	62.0	15.3	40.3
	2009	96.6	2.4	0.9	6.8	62.0	14.4	43.2
전국우수평균		99.5	0.3	0.1	6.0	82.0	15.5	40.0

### 매년 결과 평가와 문제요인 분석 : 차년도 개선 과제를 설정

1차	2차	3차	4차	1차	2차	3차	4차	1차	2차	3차	4차
모내기 관련	물떼기 방제	도복 방지	수확후 관리	모내기 관련	물떼기 방제	도복 방지	수확후 관리	모내기 관련	물떼기 방제	도복 방지	수확후 관리

<1년차>

<2년차>

<3년차>

**재배과정에 연간최소 3회 점검 실시,  
연차별 발전 목표와 실천 과제를 선정하여 지속 관리**

## 단지 점검 평가 사례

대분류	평가항목	배점	평가 및 기입 방법
단지 점검 평가	1차 평가 생육상태 및 경운 여부	100	-행정 및 농협에서 기 점검한 결과를 활용 A(최상 100점), B(상 80점), C(중 60점), F(하 40점)
	도복여부	40	A(매우양호 40점), B(양호 32점), C(보통 24점), D(미흡 16점), F(매우미흡 8점)
	2차 평가 병해충발생	30	A(매우양호 30점), B(양호 24점), C(보통 18점), D(미흡 12점), F(매우미흡 6점)
	잡초여부	30	-잡초 존재 유무에 따른 평가 A(매우양호 30점), B(양호 24점), C(보통 18점), D(미흡 12점), F(매우미흡 6점)
	3차 평가 벼짚환원	50	-벼짚환원 여부에 따라 평가 -환원 실시 50점, 미실시 0점
	녹비작물 파종	50	-녹비작물파종 여부에 따라 평가 -파종 실시 50점, 미실시 0점
단지별 수매 실적	수매 비율	200	-생산량 대비 수매율 100%인 경우 200점 -100% 미만인 경우 수매량/생산량 × 200점
	특등 비율	200	-수매량 중 특등비율이 40%인 경우 30점 -특등비율이 40%미만인 경우 특등비율/ 40% × 200점
	식미 단백질 함량	200	-단백질 함량(별도 세부기준 수립 예정)
교육참여실적		100	-교육참여횟수/전체교육횟수 × 10점
총점		1,000	

## 5. 정책적 제안

### (3) 시설운영

계열화 목표 60% 수준  
(약 470,000톤)

가공시설

약 380,000톤 규모

지역농협의 참여를 유도할  
경우 기존 시설규모로 적정  
단, 노후 시설에 대한 보완  
및 신규시설로 통합

저장시설  
(저온저장, 분리저장)

150,000톤 규모

하절기 판매 RPC평균 약  
30%를 고려한 저온저장 시  
설 및 분리저장공간의 점진  
적 확대

일반저장시설  
(일반창고)

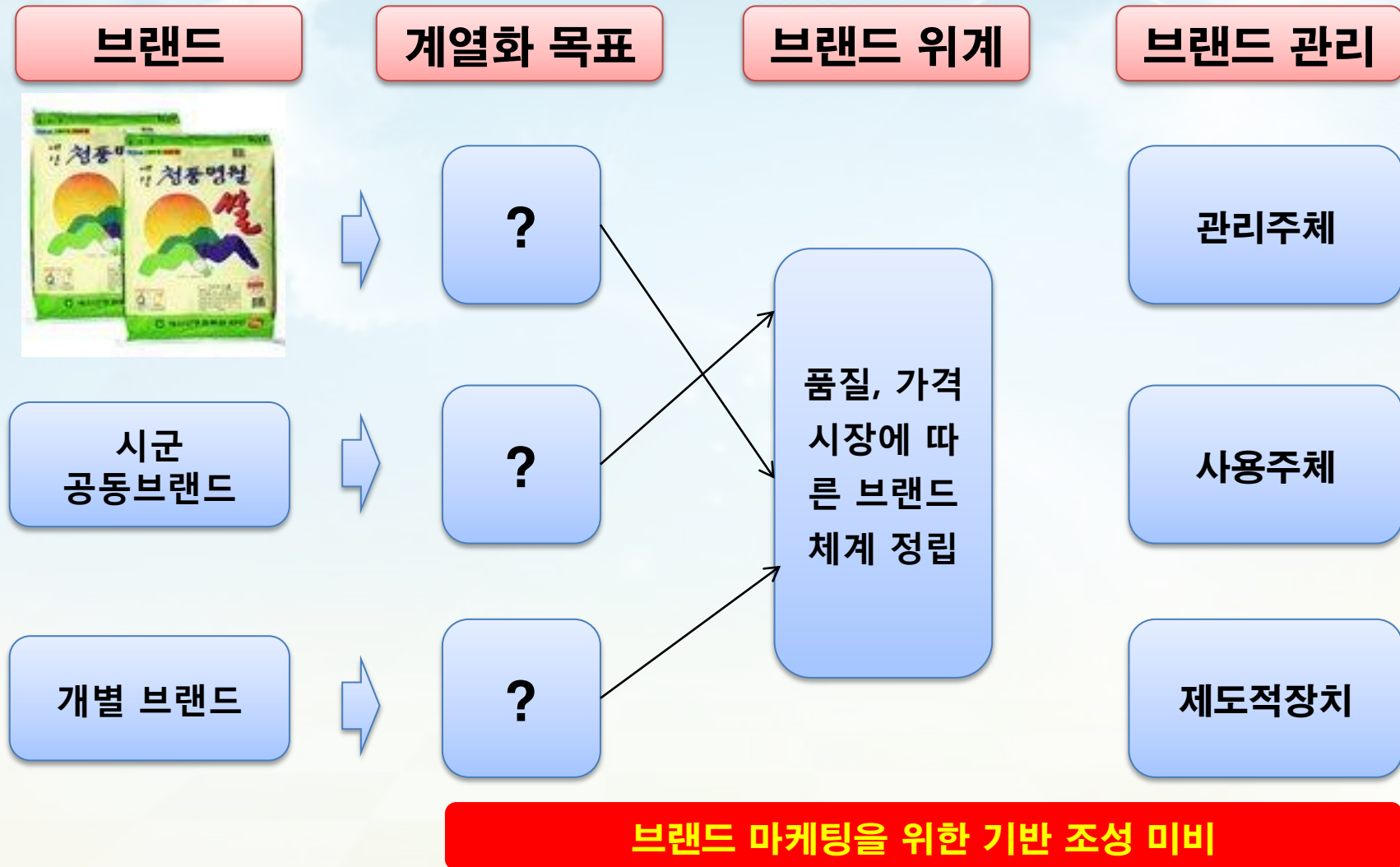
320,000톤 규모

기존의 양곡창고 개량 →  
감모율 최소화 및 중장기적  
으로 RPC 및 DSC 시설로  
대체



# 5. 정책적 제안

## (4) 브랜드 마케팅



연간 4,000톤 친환경 쌀이면 충청남도 초, 중, 고생 급식 가능  
 약 100억원 소요(14개 시군을 고려하면 시군당 약 7억원)

구분	초	중	고
인원(A)	138,404명	78,580명	74,681명
1인당 연간소비량(B)	9.9kg	14.4kg	21.6kg
총 소비량 (A*B)	1,370톤	1,132톤	1,613톤

[참고] : 1. 2010년 경기도 학교급식에 소요된 쌀을 기준으로 산출  
 2. 친환경쌀 20kg 가격 약 5만원 기준