

- 2025년 -
주요업무 계획 보고

《 기획경제위원회 》

- 충남연구원



《충남연구원》

보고 순서

I. 충남연구원 현황

II. 2024년 주요업무 추진성과

III. 2025년 업무여건과 운영방향

IV. 도의회 관련사항 처리상황

① 2024년도 행정사무감사 처리상황

② 협약체결(MOU) 추진상황

V. 참고사항

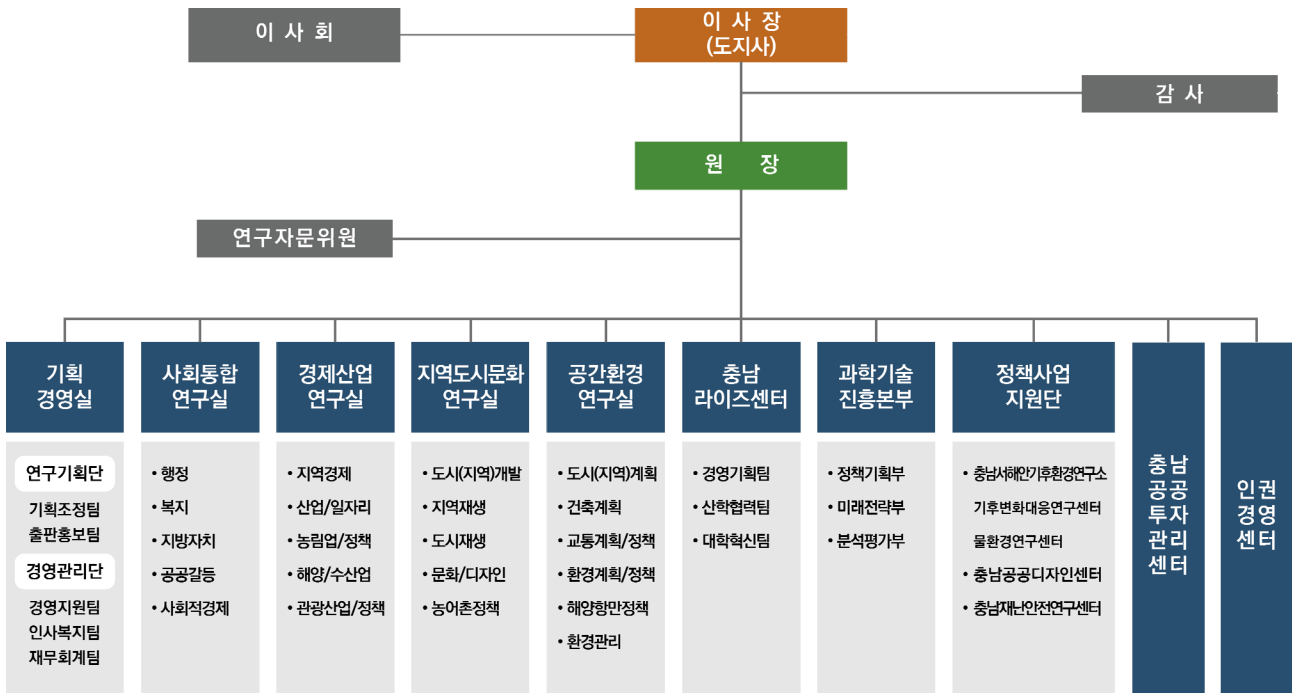
① 도지사 지시사항 추진상황

② 간부명단

I. 충남연구원 현황

1 기구 및 기능

【1】조직(기구) 현황 : 5실 1본부 1단 3센터



【2】정·현원 현황

(2025년 1월 현재 기준)

구분	계	원장	본원								부설조직						
			연구실				충남 라이즈센터				과학기술진흥본부			정책사업지원단			
			계	연구 직	관리 직	무기 계약 직	계	센터 장	연구 직	관리 직	계	본부 장	연구 직	계	연구 직	관리 직	무기 계약 직
정원	155	1	96	47	14	35	24	1	17	6	15	1	14	19	13	1	5
현원	114	-	82	39	12	31	5	1	1	3	14	1	13	13	11	-	2
계약직	53	-	22	12	10	-	9	-	9	-	5	-	5	17	16	1	-
총인원	167	-	104	51	22	31	14	1	10	3	19	1	18	30	27	1	2

[3] 주요 기능

- 세계화·지방화시대에 부응, 지역의 전문적 연구 및 정책 발굴
- 충청남도 지역발전 및 과학기술 분야 기능 통합으로 도정 싱크탱크 기능 강화 및 정책연구·과학기술 R&D 기획의 컨트롤타워 역할 수행
- 충남연구원 각 전문분야의 연구 수행과 과학기술분야 연구개발(R&D) 및 기술 진흥 사업의 접목을 통한 정책연구 시너지 창출

비전

“

힘센충남을 선도하는 도민의 정책연구기관

”

목표

미래지향적
핵심정책 연구

정책수요자
소통·공감 연구

성과·신뢰중심
조직문화

추진전략

선도적
정책 개발 및
현안대응
연구 강화

R&D
정책기획 및
과학기술기반
생태계 확충

지역혁신
역량 강화 및
거버넌스 구축

연구원의
사회적 가치
실현 확대

실천과제

- 미래대응 아젠더 발굴 및 도정선도 연구
- 현장중심, 도민참여 연구플랫폼 구축
- 수요자·공급자 연계 기반 대내·외 네트워크 강화

- 미래먹거리 연구 및 신산업 육성기반 확충
- 지역주도 R&D사업 기획, 평가, 관리체계 강화
- 과학기술 기반 산학연 융·복합 거버넌스 구축

- 지역대학 경쟁력 강화를 위한 특화정책 추진
- 지역수요에 부합하는 인재 양성 및 연구기반 확산
- 지·산·학·연 협력적 거버넌스 운영

- 지속가능한 책임경영(ESG)체계 확립
- 탄소중립을 선도하는 녹색경영
- 연구원 역량 개발 및 연구지원 행정 혁신

○ 연구원 기능 및 편제

① 연구부서

구 분	주요 업무 분야
사 회 통 합 연 구 실	<ul style="list-style-type: none"> • 지방행정 및 지방재정에 관한 연구 • 지역사회통합 및 갈등 해소정책, 사회복지정책 관련 연구 • 사회적경제 인력 양성 및 사회적경제기업 육성에 관한 연구
경 제 · 산 업 연 구 실	<ul style="list-style-type: none"> • 지역의 산업 및 경제정책에 관한 연구 • 도 및 시·군 농정발전과제 연구 • 지역 관광정책 수요 예측 및 관광개발계획 수립에 관한 연구
지역도시 · 문화 연 구 실	<ul style="list-style-type: none"> • 지역개발 및 지역문화, 도시재생 등 지역·도시 관련 정책연구 • 농산어촌지역 정책연구 및 마을단위 조사·연구 • 도시 및 경관계획, 공공시설물 디자인 개선사업 연구
공 간 · 환 경 연 구 실	<ul style="list-style-type: none"> • 지역 및 도시, 균형발전 및 특화발전 관련 정책연구 • 교통, 도로철도, 물류 등 사회기반시설에 관한 연구 • 도 및 시·군 중장기 환경계획 수립 연구
충 남 라 이 즈 센 터	<ul style="list-style-type: none"> • 충남형 고등교육정책 수립 • 지역주도의 대학지원사업 선정 및 평가·관리
충 남 공 공 투 자 관 리 센 터	<ul style="list-style-type: none"> • 지방재정투자사업 심사지원 • 지방출자·출연기관 설립 타당성 검토 • 공공투자정책 연구 및 민간투자사업 타당성 검토
인 권 경 영 센 터	<ul style="list-style-type: none"> • 인권교육 및 인권영향평가를 포함한 인권경영 체제 구축 • 인권침해 및 성희롱·성고충 등 구제절차 진행, 직장 내 괴롭힘 신고·상담

② 과학기술진흥본부

구 분	주요 업무 분야
정 기 기 획 책 부	<ul style="list-style-type: none"> • 충청남도 과학기술 전략·정책 연구 • 충남연구개발지원단 기획 및 운영 • 과학기술 인적 네트워크 구축 및 운영 • AI·메타버스 기반 정부 공모사업 수행 • 양자 산업 육성 기반 조성 사업
미 전 라 부	<ul style="list-style-type: none"> • 충남 미래전략기술 분석 및 대응계획 수립 • 충남도 정부 공모사업 기획 및 현안 대응 • 국가 및 수요 기반 연구개발 과제 기획 • 충남 국방산업 육성 지원
분 평 가 부	<ul style="list-style-type: none"> • 충남 연구개발 성과관리 및 조사·분석 • 충남 과학기술 혁신역량 분석 • 충남 인공지능 실증랩 운영 • 충남과학기술정보시스템(CNSTIS) 운영·관리

③ 정책사업지원단

구 분		주요 업무 분야
서 해 안 기후환경 연 구 소	기 후 변화대응 연구센터	<ul style="list-style-type: none"> 기후변화 적응·대응, 기후변화 등 환경 관련 연구 화력발전소, 임해 산단 등 서해안 대기환경, 서해안 해양생태계 보전·복원 기타 기후변화 대응과 관련된 조사·연구·교육·모니터링, 정책개발 및 대책 수립 등 그 밖에 도지사가 필요하다고 인정하는 사업
	물 환 경 연구센터	<ul style="list-style-type: none"> 금강 수계 수질오염 총량관리 및 물 통합관리 서해 연안의 호소, 습지 등의 환경 개선 기타 수질오염 관리 등과 관련된 조사·연구·교육·모니터링, 정책개발 및 대책 수립 등 그 밖에 도지사가 필요하다고 인정하는 사업
충 남 공 공 디 자 인 센 터		<ul style="list-style-type: none"> 경관 및 공공디자인 관련 정책 연구 공공디자인의 비전 및 발전방향 연구 공공디자인 평가지표 및 시스템 개발 디자인 가이드라인 개발 공공디자인 컨설팅 수행 및 관련 교육 공공건축 사업계획 사전검토 수행 그 밖에 도지사가 공공디자인의 진흥을 위해 필요하다고 인정하는 사항
충 남 재 난 안 전 연 구 센 터		<ul style="list-style-type: none"> 재난·안전정책 연구 개발 및 재난·안전관리 협력·지원 각종 재난·안전사고 조사·분석 도민 안전의식 및 안전환경 조사 그 밖의 도민 안전과 관련된 사항 연구

④ 지원부서

구 분		주요 업무 분야
연 기 기 획 구 단		<ul style="list-style-type: none"> (기획조정팀) 연구·기획, 중장기 미래전략, 연구정보 및 자료 수집, 관리, 시·군정책협력단 지원 등 (출판홍보팀) 대내·외 연구성과 홍보 확산, 각종 출판사업, 전산시스템 및 공공기록물 관리, 교류협력 및 협약체결 등
경 관 리 영 단		<ul style="list-style-type: none"> (경영지원팀) 대외협력 및 대내행사 지원, 규정 및 규칙 관리, 청사관리 (인사복지팀) 연구원 인사 및 노무 관리, 연봉 및 급여, 직원 교육훈련 및 후생복지 등 (재무회계팀) 회계처리 및 법인 결산, 위·수탁용역 및 법인카드 관리, 운영자금관리 및 지출, 출납에 관한 사항 등

2 예산현황

재정규모	일반회계	라이즈	특별회계	기금회계
201,803백만원	14,836백만원	158,117백만원	14,083백만원	14,767백만원

【1】 일반회계(일반계정) : 14,836백만원

수 입			지 출		
● 도출연금수익	8,218백만원	(55.4%)	● 연구사업비	3,207백만원	(21.6%)
● 시·군출연금	1,780백만원	(12.0%)	● 경영관리비	2,082백만원	(14.0%)
● 자체사업수익	4,161백만원	(28.0%)	- 기관운영부문	1,522백만원	
● 이 자 수 익	388백만원	(2.6%)	- 정책사업지원단	189백만원	
● 기타영업외수익	289백만원	(2.0%)	- 과학기술진흥본부	371백만원	
			● 인건비	9,113백만원	(61.4%)
			- 연구사업부문	7,650백만원	
			- 과학기술진흥본부	1,463백만원	
			● 예비비	434백만원	(3.0%)

【2】 일반회계(라이즈계정) : 158,117백만원

수 입			지 출		
● 보조금수익	156,000백만원	(98.7%)	● 국도비보조사업	156,000백만원	(98.7%)
● 도출연금수익	2,110백만원	(1.3%)	● 센터사업비	322백만원	(0.2%)
● 영업외수익	7백만원	(0.0%)	● 경영관리비	363백만원	(0.2%)
			● 인건비	1,412백만원	(0.9%)
			● 예비비	20백만원	(0.0%)

【3】 특별회계 : 14,083백만원

● 과학기술진흥본부	-----	8,215백만원
● 정책사업지원단	-----	5,868백만원
- 기후변화대응연구센터	-----	3,084백만원
- 물환경연구센터	-----	1,510백만원
- 충남공공디자인센터	-----	870백만원
- 충남재난안전연구센터	-----	404백만원

【4】 기금회계 : 14,767백만원

● 일반회계 기금적립금(본원)	-----	12,595백만원
● 특별회계 기금적립금(물환경연구센터)	-----	1,800백만원
● 기금이자수입	-----	372백만원

II. 2024년 주요업무 추진성과

□ 주요성과로는

- 국책사업 기획 및 국가공모사업에 대한 협력 및 성과 창출
 - 기회발전특구(5개 시군) 지정, 건양대 글로벌 대학 선정 기여(공동작성기관), 국가 R&D과제 기획(80억) 확정 등 국비 및 국가사업 확보
 - * 연구원 전체 연구과제 및 컨설팅 등을 통한 국비확보 실적(24년 3,168억원)
 - 제5차 국토종합계획 수정계획('25~'40)에 도정기조 반영, 초광역 협력계획 수립 (전북, 대전), 장항국가습지 국책사업 기획 지원 등 주요 현안에 대한 국가정책 마련
- 도정 정책마련에 대한 시의적 대응 및 현장중심 연구 추진
 - 도정 5대 중점과제 대응 도정대응전략팀 등 특별전략팀 신설·운영
 - * 전략과제 43건, 현안과제 106건(23년 대비 14%증가) 수행으로 시의적 도정 지원
 - 도와 시·군, 도민 등 정책수요자 협력 기반 현장밀착연구 수행
 - * 당진시 기업혁신파크 선도사업 선정(도 적극행정 우수사례 경진대회 수상) 등
 - * 지역문제해결형 주민아카데미(아산 등 4개 시·군)운영, 공주대 협업프로젝트 추진 (공주대 영상학과 실습 프로젝트) 등 도민 협력 확대
- 연구원의 조직 및 연구역량 기반 성과 창출
 - 2년 연속 기관경영평가 최고등급 획득(행정안전부 장관 표창)
 - 홍성 고미당 마을 2024년 대한민국 국토대전 국무총리상 수상(경관협정시범사업), 미국 CES2024 혁신상(과기본 중소기업 지원)
 - 세계한인과학기술인대회 과학기술우수논문상(기후변화대응연구센터), 제29회 환경의 날 정부포상(환경 유공) 수상
- 원장부재시 내부적 경영안정화 추진 및 구성원 간 소통 노력 확대
 - 충남연구원 경영 및 연구프로세스 혁신 방안 마련('24.06), 전직원 의견수렴 후 도지사 보고('24.07, 공공기관장 업무보고회)
 - 연구원 공동체 복원을 위한 전직원 워크숍 및 문화행사, 조직갈등 및 소통 교육 (MBTI를 활용한 직원 소통), 월례회의 복원 등 추진
 - * 전직원 워크숍('24.10.10)을 통해 중장기 발전계획에 반영할 추진과제(20건) 도출
 - 공공기관 사회적 책무 이행을 위한 ESG경영전략 선포('24.10) 및 참여예산제 운영(연구 S/W 구입 등), 연구원 심장제세동기 설치 등
 - 일·생활 균형 직장문화 조성 기여 '가족친화기관(여성가족부)' 인증

Ⅲ. 2025년 업무여건과 운영방향

1] 업무여건과 추진과제

1. 업무여건 및 방향

- (민선8기 성과제고) 민선8기 하반기 도정 핵심과제의 성과 제고와 확산을 위한 도-연구원 협력 강화 및 정책연구 수행
 - 전략과제 유형 확대, 초광역 및 SOC, 탄소중립 등 도정 핵심정책 연구성과 제고
- (정책협력 강화) 정책수요자 협력 제고로 정책연구기관 역할 증대
 - 도 실국-연구부서 정책협력, 도민-연구원 연구모임 운영 등 협력 확대
- (융·복합 연구) 미래 도정 혁신을 위한 분야별 융·복합 연구 확대
 - 충남라이즈센터, 과학기술진흥본부, 정책사업단 등 분야별 도정 대응 협력연구 수행
- (정책연구 역량 제고) 연구의 정책활용도 제고, 연구성과 기반 기초연구 기능 강화를 통해 정책연구 역량 강화
 - 정책활용도 평가체계 개선, 연구 중심 연구환경 조성 등
- (미래지향적 연구환경 조성) 창의적이고 도전적이며, 성과중심의 연구 환경 조성을 위한 노력
 - 일·생활 균형 직장문화 조성, 수익사업 확대, 전문인력 확보, 조직 갈등 관리 등

2. 추진과제

민선8기 하반기 도정 성과 창출 및 확산	<ul style="list-style-type: none"> ○ 초광역 및 SOC, 탄소중립, 농정혁신, 균형발전 등 도정 핵심정책 국가 정책화(국토종합계획(수정) 반영 등) ○ 전략과제 연구 유형 다각화 및 대외협력체계 확대
정책수요자와의 정책협력 강화	<ul style="list-style-type: none"> ○ 도 실국-연구부서, 도민-연구원 간 정책협력 확대 등 정책수요자 협력 기반 연구환경 조성
종합연구기관으로의 융·복합 연구 확대	<ul style="list-style-type: none"> ○ 교육, 과학, 환경, 디자인, 재난 등 분야별 연구 역량 제고로 미래 도정 혁신 협력
정책기여 및 역량제고	<ul style="list-style-type: none"> ○ 정책연구기관으로서의 연구역량 강화를 위한 정책활용도 제고, 연구 성과 확산을 위한 노력 확대
개원 30주년 미래 기획 추진	<ul style="list-style-type: none"> ○ 개원 30주년, 창의적이고 도전적인 충남도정을 위한 정책발굴과 제2의 도약을 위한 연구원의 중장기 미래기획 추진

2 분야별 주요업무 추진계획

1 민선8기 하반기 도정 성과 창출 및 확산

1. 도정 핵심과제의 발굴과 국가정책화

- (불확실성 시대, 공동대응체계 구축) 충남도 및 시·군과 정부정책에 대한 선제적 추진방안 마련 및 도와 협력을 통한 대응전략 모색
 - ‘(가칭)정부정책대응 TF’ 구성·운영으로, 민선8기 공약 사업 10개 전략, 131개 세부사업의 추진 검토 및 논리 발굴 확대
 - * 국제공항 건설, 국립경찰병원 설립, 가로림만 국가해양정원, 서해산-경부고속선(KTXC) 조기 연결 등
- (SOC사업 국가정책화) SOC연구 성과 기반 충청내륙철도 등 국가정책화
 - 제5차 국토종합계획(수정), 제3차 고속도로 건설계획('26~'30), 제6차 국가철도망 구축계획('26~'35)에 미래 SOC 사업계획 반영
 - * 충청내륙철도, 장항선-SRT 고속철도 연결, 보령~대전고속도로, 태안~(내포)~천안고속도로 등
- (초광역, 행정통합 등 국가정책화) 베이밸리 메가시티 등 3개 메가시티와 충남·대전 행정통합 등 초광역 사업에 대한 정책연구 강화
 - 베이밸리 메가시티, 충청권 메가시티, 충남-전북 메가시티 전략의 국가정책화 추진
 - 충남·대전 행정통합 정책연구를 통한 정부 권한 이양, 공론화 모색

2. 아젠더 기반 도정 선도 연구 수행

- (아젠더 기반 연구) 2025년 지역현안 해결과 도정정책 선도를 위한 4대 아젠더 선정 및 관련 연구 추진

1. 성장하는 글로벌 혁신거점 및 생태계 구축	<ul style="list-style-type: none"> · (디지털 융합기술기반 확충) 첨단모빌리티, AI 바이오, 국방산업, 콘텐츠 등 충남의 미래성장동력 발굴 · (지방혁신거점 조성) 베이밸리, 경제자유구역, 기회발전특구 등의 지방혁신거점 조성 및 글로벌 투자 유치 · (벤처, 소상공인) 중소·벤처 기업의 성장 견인 및 지역내 혁신생태계 구축 · (청년 정책) 청년 취업역량 강화·일자리 창출 및 인구 유입정책
2. 미래대비 지속가능한 지역·공동체 구현	<ul style="list-style-type: none"> · (저출생·지방소멸 대응) 소멸위험지역에 대한 전망 및 대응방안, 고령사회 대비 특성화 정책, 다문화 및 외국인 정책 · (탄소중립과 ESG) 대기질 개선과 온실가스 감축 등 경제사회 전반의 탄소중립정책 마련과 ESG확산 · (도민안전 확보) 기존 전략산업의 첨단모빌리티, 바이오, 해양산업 등 충남의 미래산업 육성
3. 농업농촌의 디지털화 및 매력도 제고	<ul style="list-style-type: none"> · (농업 생산성 및 디지털화) 충남형 스마트농업 확산, 농정분야 데이터 구축 및 통합관리 등 선도모델 발굴 · (농산어촌의 특화발전) 근교형 농촌, 전통문화마을, 도시농촌 등 농촌의 유형별 특성과 발전방안 모색 · (지역 환경 개선) 정주 및 복지, 의료 등의 농업인 밀착형 환경 개선과제 발굴
4. 지역의 특성화 발전과 자치분권 확대	<ul style="list-style-type: none"> · (초광역협력 및 지방행정체제 개편) 산업활동, 인구 이동 등을 포괄하는 행정 협력 및 지방행정체제 개편 · (권역별 특성화 발전) 권역 및 시·군 단위 지역의 특색을 살린 특성화 발전정책 · (지역특화 문화·관광산업 육성) 지역 특화 문화·관광 자원의 활용과 특화된 지역발전 방안 마련

3. 힘센 충남을 선도할 전략연구 확대

○ (연구 추진방식 다양화) 다양한 연구접근을 통한 충남도에 대한 정책 연구 범위의 확대 추진

- 도 및 국가정책에 대응한 정책기여형 연구(수요대응형, 수요창출형) 수행
- 도의회, 국책연구기관, 대학 등과 연계한 공동연구형 과제 신규 편성 및 도정 핵심정책 대응 중장기 연구를 위한 2~3년 간의 다차년도 과제 신설
- * 타 기관과의 융복합·공동연구 수행 권장
- 도, 시·군 정책현장을 대상으로 하는 기초연구형(논문 등재 의무) 신설

전략과제 유형		내 용
단기	정책기여형	수요대응형 • 도 및 시군의 정책수요에 대응한 연구
		수요창출형 • 정부, 도 및 시군의 신규 정책발굴 및 제안을 위한 연구
	공동연구형	• 지역사회(도의회, 도내 출자·출연기관, 도내 시민사회단체) 및 국책연구원 협동연구
	기초연구형	• 충남지역을 대상으로 하는 기초 학술 연구(학회 논문 등재를 통한 연구성과 확산)
중기	다차년도 연구형	• 도정 핵심과제를 중심으로 최대 3년의 기간 동안 중장기적인 연구 수행

4. 도정 핵심정책 대응 도정책과제 수행

○ (도정 핵심정책 연구) 도정 핵심현안에 대한 시의적 정책연구(9건)를 통해 도정에 부합되는 양질의 연구성과 창출 및 국가정책화 추진

- 법정과제 등 정부 정책수요에 대응한 정책연구 수행
- * 제3차 충청남도 기후위기 적응대책 이행점검 등 3건의 법정계획, 5건의 중장기계획 수립
- 도정 핵심 현안 등 지역수요에 대응한 정책연구 수행
- * 행정통합 발전방안 연구, 충남 사회적경제 실태분석 및 개선 방안 연구 등

구분	부 서	사 업 명	법정, 중장기
1	정책기획관	• 행정통합 발전방안 연구	
2	기후환경정책과	• 제3차 충청남도 기후위기 적응대책 이행점검	법정·중장기
3	기후환경정책과	• 제3차 충청남도 화학물질 안전관리 시행계획 수립 용역	법정·중장기
4	새마을공동체과	• 충청남도 공공갈등 관리제도 및 체계 개선방향 연구	중장기
5	기후환경정책과	• 충청남도 기후대응기금 조성 및 운용방안	중장기
6	해양정책과	• 2025년 충청남도 연안환경측정망 중장기 모니터링 연구	중장기
7	경제정책과	• 충남 사회적경제 실태분석 및 개선 방안 연구	법정
8	새마을공동체과	• 지속가능한 고향사랑기부제 발전을 위한 운영 방안 연구	
9	인구활력과	• 충청남도 지역활성화 정책추진 기본방향과 실천전략 연구	

1. 도의회 및 시·군 정책협력 강화

- (지역현안 협력) 도의회, 시·군 정책협력 확대로 지역현안 공동대응
 - 도의회 소통 확대를 위한 연구모임 참여 및 협력연구과제 발굴 등 협력 강화
 - * 연구 수행 시 해당 지역 도의원 자문 및 소통 확대, 연구모임 확대 및 공동연구 발굴 등
 - 시·군 정책협력, 간담회 등 시·군 정책협력 강화, 출연금 상향 등 모색
 - * 시장·군수 및 업무담당자 연찬회, 세미나 등 개최, 지역현안 대응 공동연구 수행
- (지역이슈 발굴 및 공론화) 시군 주요 이슈에 대한 공론화를 위해 도의회와 협력하여 이슈 발굴과 공론화 과정을 통한 도민 역량 교육 확대 추진
 - 기후변화 등 지역현안 교육 확대 및 시군 주요이슈에 대한 도의회 공동세미나 추진

2. 도민 소통 및 협력 확대

- (도민 연구모임 운영) 도민 목소리를 반영한 연구과제 발굴 및 연구수행을 위한 도민 참여 연구모임 추진
 - 도민-연구원 전문가 간 정책발굴 모색을 위한 시민사회단체 참여 연구모임 운영
- (주민참여형 연구사업 추진) ‘도민 아이디어 제안 온라인 플랫폼’ 구축을 통한 정책아이디어 발굴 및 과제화, 연구원 홍보 활성화 등 모색
 - 홈페이지를 통한 도민 아이디어 발굴, 공동조사 및 연구, 파일럿 프로젝트 발굴 등

3. 도 실국·연구부서 간 정책협력 강화

- (실국정책협력단 운영) 도 실·국-충남연구원 간 실국정책협력단 구성 및 정기 운영을 통한 도정 협력 및 신규정책 발굴
 - * 각 분야별 전공을 고려한 도 실·국 대응 3~4인 규모의 실국정책협력단 구성·운영
- (정책협의회 활성화) 지사님 지시사항 및 도정 중점과제에 대한 업무공유 등을 위한 정기 정책협의회 추진
 - 정기 정책협의회를 통한 도정 중점과제 및 현안 이슈 대응 추진체계 확보
- (도정 즉시 대응체계 마련) 도정 핵심과제에 우선적으로 지원할 수 있는 T/F 구성·운영, 필요 시 외부인력 활용 등 즉시 대응
 - 도 정책기획관실-연구원 기획경영실(연구기획단)을 중심으로 도정과제에 대한 시의적 정책협력 및 대응체계 마련

1. 충남 고등교육 선도사업 추진

○ (라이즈 사업 추진) '24년 수립된 라이즈 기본계획 기반 사업 추진

- 라이즈 기본계획 기반 실행계획 수립 및 4대 프로젝트와 16개 단위과제 추진
 - * 라이즈 기본계획 수립 및 제출(지역라이즈위원회 심의('24.12.19), 교육부 제출('24.12.24))
 - * '25년 지원사업비 1,560억(국비 1,300억) 지원 예정, RISE 참여대학 선정 및 예산 교부·집행('25.3~5.) 및 참여대학 컨설팅 등 실시(수시)

○ (라이즈 사업 확산) 라이즈 사업 활성화를 위한 정책 연구 수행

- 중앙부처 사업 및 도 정책과제의 라이즈 연계 강화를 위한 과제 발굴 및 기획
 - * '25년 교육부 일몰 예정 사업(9개)의 충남 라이즈 체계 편입을 위한 연구 등 수행

2. 충남 과학기술 역량 강화 및 신규 R&D 과제 기획

○ (과학기술 혁신역량 강화) 충남 미래산업 과학기술 진흥을 위한 전략 정책연구를 통해 신규 사업 발굴·정부 제안

- 지역 혁신성장과 산업변화 대응을 위한 충남 미래과학기술 전략정책연구 수행
- 과학기술 역량 강화를 위한 연구개발사업 성과관리, 국가 공모사업 기획 추진
- 과학기술세미나, 양자포럼 등 과학기술 혁신주체 거버넌스 및 네트워크 강화

○ (지역주도 R&D 혁신) 국가 R&D 과제기획, 국방산업 육성사업 수행

- 충남도 주력산업·신산업 육성을 위한 신규 국가 R&D 과제 기획·정부 제안
- 충남 혁신기관기업 기반 국방산업 육성을 위한 국가 공모사업 유치 기획 수행
- 지역주도 R&D 강화 및 혁신생태계 강화를 위한 연구개발지원단 지원사업 추진

3. 정책연구기능 강화

○ (환경 분야별 연구) 기후위기적응대책, 물관리 정책, 탄소중립 등 환경 분야별 대응계획 수립 및 정책지원

- * 기후위기 대응, 비점오염원 관리, 온실가스 등 탄소중립 지원 등 연구

○ (경관·건축·디자인 연구) 도 경관·건축·디자인 분야 연구 수행, 공공 건축 사업계획 사전검토 수행, 공공사업 디자인 컨설팅 등 실시

○ (재난관리 정책연구) 안전충남비전 2050수립 등 도재난안전관리 정책연구

- * 도민 안전사고, 중대재해, 지방하천, 교통 등 분야별 안전 수준 개선 방안 연구

1. 연구성과 공론화 강화

- (해외정책 분석 강화) 해외, 중앙·지방정부 정책동향 분석으로 정책 결정자의 의사결정을 돕는 ‘정책이슈리뷰’ 지속 발간
 - 해외 특파원 운영 확대로 선진 정책에 대한 선제적 정보 습득 및 정책화 지원
- (SCI 연구 논문 확대) 논문 작성을 전제한 전략과제 신설, SCI 논문 평가 강화 등 연구성과 기반 논문 확대
 - * 연구 성과 기반 논문 작성을 의무화한 '25년 전략과제(기초연구형) 신설 등
- (온라인 기반 홍보 확대) 충남리포트+, 인포그래픽, 친절한 연구 See, SNS 등 온라인 기반 연구요약서비스 확대로 가독성과 활용도 제고
 - * 공주대 영상학과 실습과제 협업 프로젝트 확대, 충남 도민리포터 활용 추진 등
- (현장 기반형 홍보 확산) 지역민, 대학 등을 활용한 정책 연결 확대
 - 지역 대학 협업 프로젝트 확대, 도민리포터 대상 연구원 홍보활동 추진으로 현장형 정책성과 시너지 확대
 - * 개원 30주년 기념, 충남도민 행복 아이디어 공모전 개최 등 정책 사각지대 해소

2. 전략과제 정책활용도 평가 체계 개선

- (정책활용도 평가체계 개선) 전략과제 정책활용도 평가에 있어 정성 평가 이외 정책화과정 및 정책화실적 등의 정량적 평가 병행 추진
 - 정책활용도 제고를 위한 성과 중심의 평정체계로 개선 및 정량평가지표 마련
 - * 원장(정성 15%), 실장(정성 15%) → 원장(정성 7.5%, 정량 7.5%), 실장(정성 7.5%, 정량 7.5%)
 - 연구수행 과정에 정책반영을 위한 다각적 방안 도입

구분	주요 내용
정책화 과정	• 연구 과정의 정책화·사업화 반영 노력 및 공감대 형성(토론, 의견수렴 등)에 기여·노력한 과정에 대해 종합적 평가
정책화 실적	• 연구의 대안이 입법화된 실적 또는 정부정책 역제안, 도정 반영 등의 실적, 해당 정책대안으로 인한 (예상)효과 등에 대한 종합적 평가

- (모니터링 강화) 공무원 의견수렴 강화, 사전학습회 등 개최 추진
 - 도정 전략과제 관련 담당실국 공무원의 의견수렴과정 확대를 통해 참여기반 연구수행을 통한 정책반영도 제고 노력
 - 도정 핵심과제의 원장/실장단 모니터링 및 사전학습회 추진으로 완성도 제고

1. 개원 30주년, 제2의 도약을 위한 전략 마련

- **(30년의 발자취 마련, 백서 제작)** 충남연구원의 역사와 발자취, 연구 성과 등 지방자치시대 30년과 함께한 충남연구원의 기록 마련
 - 2025년 개원기념행사를 통한 제2의 도약 기반 마련
- **(중장기전략 수립)** 충남연구원의 미래 연구방향 설정 및 과제 도출을 위한 중장기발전전략 수립
 - 전직원 워크숍('24.10)을 통한 참여형 계획수립과정을 중기발전계획에 반영하고, 충남도민 행복 아이디어 공모전 개최 등 도민의 요구 반영

구분	사 업 명
미션 및 비전의 재정립	<ul style="list-style-type: none"> • 연구원 비전, 미션, 핵심목표, 추진전략 등 마련 • 연구원 환경변화에 따른 SWOT 분석, 장단점 도출
과제수행체계 재정립 및 미래정책 발굴	<ul style="list-style-type: none"> • 연구원의 목적사업에 맞는 과제 및 과제수행체계 재정립 • 과제별 과제수행체계의 체계화 • 환경변화에 따른 미래사업(연구)분야 발굴
효율적 조직 및 인력 운영	<ul style="list-style-type: none"> • 자체적 조직진단을 통한 조직운영 및 인력 관리의 효율화 방안 • 미래수요에 대응한 전공분야의 설정과 인력수급 방안 • 박사급 전문인력의 역량 강화 방안 • 무기계약직의 인력운용 방향
연구품질 및 업무성과 향상을 위한 역량 강화 방안	<ul style="list-style-type: none"> • 연구역량 강화를 위한 프로그램개발 및 운영 방안 • 연구품질 향상을 위한 공정한 연구관리(평가)체계 및 운영 방안
재정 확보(안정화) 방안	<ul style="list-style-type: none"> • 연구원 중·장기 재정확보(안정화) 방안
공정한 업무성과 환류 방안	<ul style="list-style-type: none"> • 연구성과의 공정한 환류체계 운영 방안 • 연구 및 관리직원 성과평가체계 운영 방안

2. 새로운 싱크탱크로서의 역량 제고와 기반 마련

- **(글로벌 연구역량 제고)** 충남도정을 선도하고 글로벌 연구기관으로서 미래지향적 연구가치 확산을 위한 새로운 비전 마련
 - 미래비전기획위원회, 빅데이터분석센터 등 변화하는 트렌드를 반영한 미래연구 전담조직 구성·운영
 - 글로벌 및 국가 아젠더에 대응한 충남의 뉴프런티어 전략, 교통혁명 등 타 연구기관과 차별화되는 미래에 대한 새로운 연구 추진
 - 경영합리화를 위해 필요한 교육훈련을 실시하고, 교육이수실적을 인사고과에 반영

- **(분야별 전문인력 확보)** AI, 산림, 관광 등 연구수요에 대응한 전문 연구인력 확보 및 초빙 확대
 - 신규인력 채용 관련 연간 인력운영계획 수립, 분야별 전문인력 단계적 채용 (박사급 8명 결원)
 - 무기계약직 승진사다리 마련을 통한 동기부여와 처우개선 추진
- **(재정안정화 사업 확대)** 안정적 재정환경 조성을 위해, 출연금 확대, 국가정책, 수탁과제 등 외부 수익사업 확대 및 참여 확대
 - 충남도 출연금 과제(도정책과제)의 인건비 예산 확보 및 사군 출연금 확대
 - 경제인문사회연구회, 연구재단 등 대외기관과 공동연구 확대
 - 평가체계 개선으로 수탁과제 산정 기준 상향 및 인센티브 도입(보수규정 개정)
- **(ESG 경영 확대)** 연구원의 사회적 책임 제고, 윤리경영 강화 노력
 - ESG 경영전략 기반 사업 추진, 개인 평가(원내 활동 내 ESG 항목 포함) 연계

3. 창의적·도전적 연구환경 조성

- **(연구 환경개선)** 노후청사 리모델링, 대외협력 공간 확대 등 추진
 - 개인 연구공간 및 회의공간 확충, 노후 기자재 개선
 - 국책연구원과 인접한 이점을 활용, 충청남도-연구원-국책연구원 간 협업과 만남을 위한 개방형 협업 공간 도입 모색
- **(디지털 연구·행정체계)** 빅데이터센터 설치, Paperless 연구환경 구축
 - 연구용 S/W 구입, 데이터구축 중장기 로드맵 마련, 관련예산 확보로 빅데이터 센터 설치 추진
 - 출장복명서·특근매식비 등 디지털화, 홈페이지 개선 등 디지털 행정지원 확대
- **(조직 갈등관리)** 구성원 간 화합과 소통을 통한 新 공동체 형성
 - 노조-노사협의회 등 활용 직원-경영진 소통 강화, 소통방식 프로세스 마련
 - * 인권경영위원회, 도인권센터, 시민활동가 등 연계 조직 갈등관리, 조직문화 진단과 컨설팅
 - 직무중심 인사관리제 추가 검토
- **(조직문화 향상)** 구성원 상호 간 이해 및 소통 증진 확대
 - MBTI결과 활용방안 연구('24 현안) 기반 조직문화 개선 노력 확대
 - 연구원 주요 활동에 대한 월례회의·주례회의를 통한 전직원 공유 확대

Ⅳ. 도의회 관련사항 처리상황

① 2024년도 행정사무감사 처리상황

1. 총 괄

○ 2024년도 행정사무감사에서 지적된 사항은

- 총 17건 : 시정요구 1건, 처리요구 6건, 제안사항 10건
- 추진상황 : 추진 완료 8건, 추진 중 9건(' 25년 1월 기준)

2. 분야별 추진상황

(단위 : 건)

구 분	계	추진완료	추진 중	추진불가	비 고
계	17	8	9	-	
시정요구	1	1	-	-	
처리요구	6	1	5	-	
제안사항	10	6	4	-	

3. 완료 사항

제 목	과학기술진흥본부 이전 관련 문제점 개선				
내 용	○ 과학기술진흥본부의 전문건설회관 7층 임대차 계약과 갱신 계약 (2년 차, 5천7백만원 수의계약)에 대해, 공사, 연구 용역 등 관련 금액과 기준가를 명확히 설정하고, 향후 유찰 등을 방지하기 위한 모든 계약과 관련하여 일관된 원칙으로 운영하여 개선 필요				
유 형	시정요구				
조치사항	완료				
추진상황 및 향후계획	<p><개요></p> <ul style="list-style-type: none"> ○ 현재 과학기술진흥본부의 경우 내포 전문건설회관 7층을 임차하여 사용 중(*계약면적 : 1,104㎡ / 부설조직 2센터 입주) ○ 계약현황 : 임차보증금 43백만원 / 월임차료 4백만원 <p><그동안 추진상황></p> <ul style="list-style-type: none"> ○ 지방계약법 제25조 제1항 제3호에 의거 수의계약 대상으로 수의계약을 통해 임대차 계약 진행 <div style="border: 1px dotted black; padding: 10px; margin: 10px 0;"> <p>제25조(수의계약에 의할 수 있는 경우) ① 지방자치단체의 장 또는 계약담당자는 다음 각 호의 어느 하나에 해당하는 경우에는 법 제9조제1항 단서에 따라 수의계약을 할 수 있다.</p> <p>4. 특정인의 기술·용역 또는 특정한 위치·구조·품질·성능·효율 등으로 인하여 경쟁을 할 수 없는 경우로서 다음 각 목의 경우</p> <p>가. 특정인의 토지·건물 등 부동산을 매입하거나 특정인의 재산을 임차하는 경우</p> </div> <p><향후 추진계획></p> <ul style="list-style-type: none"> ○ 지방계약법의 원칙을 준수하고, 전문공사 구분 및 수의계약 대상에 따른 입찰여부를 명확히 구분하여 운영 예정 				
소관부서	충남연구원	기획경영실장	오 용 준 840-1103	경영지원팀장	신창하 840-1212

제 목	겸직자의 대외활동 시스템 미등록 개선				
내 용	<ul style="list-style-type: none"> ○ 연구원 직원 중 겸직허가 대외활동 시스템 등록을 하지 않고 있는 직원이 있음 ○ 이에 따라 시스템 관리 및 통제 필요 				
유 형	처리요구				
조치사항	완료				
추진상황 및 향후계획	<p>〈개요〉</p> <ul style="list-style-type: none"> ○ 연구원 겸직자의 대외활동은 「충남연구원 임직원 행동강령」, 「직원대외활동규칙」에 의해 신고(허가) 및 관련 활동을 관리하고 있음 <p>〈그동안 추진상황〉</p> <ul style="list-style-type: none"> ○ 연구원들의 대외활동(겸직)은 연구원 규정·규칙을 바탕으로 전 직원을 대상으로 적용하고 있음 - 직원이 다른 직을 겸하는 행위(겸직)는 [별지 제1호]의 신청서를 작성하여 허가를 받고 있음 ○ 겸직허가 결재시스템 운영 및 체계적 관리 - 겸임교수 등 겸직현황에 대한 통합관리시스템 등록 처리 - 겸직신청을 한 경우, 원장의 결재가 나면 인사복지팀에서 신청자에게 허가 통보 <p>〈향후 추진계획〉</p> <ul style="list-style-type: none"> ○ 직원대외활동규칙에 근거하여 철저한 겸직자 관리 ○ 통합관리시스템 고도화(5월중) 구축을 통한 체계적 관리방안 마련 				
소관부서	충남연구원	기획경영실장	오용준 840-1103	인사복지팀장	김성운 840-1122

제 목	연구원 임직원 도내 거주 개선				
내 용	○ 충남연구원 임직원 24명 중 6명만이 충남도내에 거주하고 있는데, 개선이 필요함				
유 형	제안사항				
조치사항	완료				
추진상황 및 향후계획	<p>〈개요〉</p> <p>○ 정책 최대수요자인 도민과 함께 거주하면서 그들의 일상을 연구하는 연구원이 되는 것이 바람직하다고 판단</p> <p>〈그동안 추진사항〉</p> <p>○ 충남연구원 소재지 이전에 따른 임직원의 거주 주소 변동</p> <p>- 충남연구원 소재지 변경 사항 : 계룡→ 대전 → 공주, 홍성</p> <p>○ 현재 내포 소재 센터 직원에 대해서 홍성·예산으로의 주소 이전 유도</p> <p>〈향후 추진계획〉</p> <p>○ 임직원 충남 주소 이전에 따른 유인책 제공 등 다각적 모색</p> <p>- 예 : 복지포인트 추가 배정 등</p> <p>○ 연구원 소재지역 공주시 사이버 시민 가입을 적극 권장하여 공주시 지역경제 활성화에 참여</p> <p>○ 향후 지역인재 채용 방안 검토</p> <p>- 행정안전부 지방출자·출연기관 인사·조직지침(24.12.30)에 따라 지역인재를 채용하도록 노력</p>				
소관부서	충남연구원	기획경영실장	오용준 840-1103	인사복지팀장	김성운 840-1122

제 목	유튜브 채널 운영 활성화				
내 용	○ 연구성과 외 연구원 자료는 7개로 많이 부족한데, 앞으로 활성화 필요				
유 형	제안사항				
조치사항	완료				
추진상황 및 향후계획	<p>〈개요〉</p> <p>○ 연구성과 확산 및 홍보채널 다양화의 일환으로 유튜브채널을 운영 중임</p> <p>〈그동안 추진상황〉</p> <p>○ 매년 도민을 비롯한 일반 구독자 대상 연구성과 확산을 목적으로 연구원 유튜브채널 활성화를 위해 노력 중</p> <ul style="list-style-type: none"> - 전략과제를 중심으로 이해하기 쉽고 정책활용도가 높은 연구주제를 선정, 연구책임자 인터뷰를 통해 성과 확산 - 세미나 및 포럼 등 라이브중계, 연구성과 발간물의 영상제작, 공주대 영상학과 협업프로젝트 등 수행 - ‘24년도 실적 : 연구요약서비스 8건, 라이브중계 3건, 연구성과발표회 5건, 연구원 행사 등 홍보영상 3건, 공주대학교 공동 협업프로젝트 6건 등 총 25건 제작 <p>〈문제점〉</p> <p>○ 양질의 영상촬영을 위한 인력, 기획 및 제작 기간, 소요 예산 대비 상대적 성과 미흡</p> <p>〈향후 추진계획〉</p> <p>○ 지난해 추진했던 공주대 영상학과와의 협업프로젝트 등 다양한 아이디어를 기획하여 보고싶은 콘텐츠 제작에 집중</p> <p>○ 개원 30주년 기념 사업의 일환으로 구독자 확대를 위한 이벤트 시행 : ‘도민 행복 아이디어 공모전(가칭)’ 등</p>				
소관부서	충남연구원	기획경영실장	오용준 840-1103	출판홍보팀장	정봉희 840-1192

제 목	연구용역 수탁에 따른 인센티브 적용				
내 용	○ 연구용역 과제 수행하면 그에 대한 인센티브를 직원에게 주는 것을 적극 검토해주시기 바람.				
유 형	제안사항				
조치사항	완료				
추진상황 및 향후계획	<p>〈개요〉</p> <p>○ 연구과제의 양적·질적 확대 및 연구원의 안정적 재정환경 조성을 위한 인센티브 제도 도입 모색 필요</p> <p>〈그동안 추진상황〉</p> <p>○ 수탁과제 장려금 도입에 대한 검토</p> <p>- '22.12 연구장려금 시행계획(안) 작성 및 협의</p> <p>- '23.07 수탁과제 장려금 지급지침(안) 작성 및 협의</p> <p>○ 수탁과제 성과급 도입에 대한 의견수렴</p> <p>- '24.08 월레회의 시 수탁과제 성과급 도입에 대한 의견수렴</p> <p>〈문제점〉</p> <p>○ 수탁과제 성과급 도입을 위한 예산 확보 필요</p> <p>〈향후 추진계획〉</p> <p>○ 수탁과제 성과급 도입을 위한 규정·규칙 개정</p> <p>- '25년 초 용역사업규정, 근무성적평정규칙 개정을 통해 수탁과제 성과급 도입 근거 마련</p>				
소관부서	충남연구원	기획경영실장	오용준 840-1103	기획조정팀장	이상준 840-1146

제 목	홈페이지 연구원 소개 개선				
내 용	○ 충남연구원 홈페이지에 연구원 소개 프로필 등을 자세히 기재하여 홍보 강화 필요				
유 형	제안사항				
조치사항	완료				
추진상황 및 향후계획	<p>〈개요〉</p> <p>○ 연구원 소개, 연구성과 및 간행물 등 다양한 정보 제공 및 편리한 고객 이용서비스를 위해 홈페이지를 구축·운영 중임</p> <p>〈그동안 추진상황〉</p> <p>○ 연구원 홈페이지는 물론 최신 연구성과를 모아 서비스하고 있는 정책연구플랫폼을 별도 운영 중</p> <ul style="list-style-type: none"> - 홈페이지 : 기본적인 연구원 정보 및 모든 연구성과물 공개되어 있기 때문에 개원 이래 모든 정보 검색이 가능 - 정책연구플랫폼 : 홈페이지의 기능 중 최신 연구성과, 홍보 확산 등 보다 시의성있는 정보만을 선택해 서비스 <p>○ 현재 홈페이지에는 기본적인 연구원 소개(주요 연구분야, 연락처, 이메일)가, 정책연구플랫폼에는 연구원의 주요 연구과제 및 학·경력 등 모든 프로필이 소개되어 있음</p> <p>〈문제점〉</p> <p>○ 연구원 홈페이지와 정책연구플랫폼의 이중 운영에 따른 고객 서비스 및 행정력 저하 예상됨</p> <p>〈향후 추진계획〉</p> <p>○ 현행 홈페이지와 정책연구플랫폼을 ‘홈페이지’로 일원화해 개편</p> <ul style="list-style-type: none"> - 2025년 1월부터 홈페이지 개편 사업 추진(~6월 완료) - 연구진 프로필 소개 등 고객 요구에 대응한 맞춤형 제작 				
소관부서	충남연구원	기획경영실장	오용준 840-1103	출판홍보팀장	정봉희 840-1192

제 목	인사위원회 위원 연임 선정의 공정성				
내 용	○ 인사위원회 위원 연임이 타기관에 비해 비율이 높은 편임 ○ 공정한 운영을 위해 인사위원 선정 연임 시 면밀한 검토 필요				
유 형	제안사항				
조치사항	완료				
추진상황 및 향후계획	〈개요〉 ○ 위촉직(외부) 인사위원의 경우 다양한 전문가 중심으로 구성하고 및 공정한 인사위원회를 운영하고 있음				
	〈그동안 추진상황〉 ○ 2024년 위촉직(외부) 인사위원 연임 현황 - 4명 인사위원 중 1명 연임				
	성명	소속 및 직위	임 기	비 고	
	정○○	법률사무소 대림 변호사	2024. 8. 12 ~ 2026. 8. 11 (2년)	신규	
	조○○	푸른노무사 대표	2024. 8. 12 ~ 2026. 8. 11 (2년)	신규	
	이○○	한밭대학교 교수	2024. 8. 12 ~ 2026. 8. 11 (2년)	신규	
	노○○	천안아산 경제정의실천시 민연합 공동대표	2024. 8. 12 ~ 2026. 8. 11 (2년)	연임	
	※ 노무법인의 경우 상호만 동일한 별도의 독립채산제 임				
	〈향후 추진계획〉 ○ 향후 인사위원회 구성 및 연임의 경우, 반복적인 연임을 지양하고 동일 기관의 인사가 위촉되지 않도록 노력				
	소관부서	충남연구원	기획경영실장	오용준 840-1103	인사복지팀장

제 목	급여수준과 외부강의 활동에 대한 분석				
내 용	<ul style="list-style-type: none"> ○ 충남연구원의 급여 수준이 낮다는 지적이 있으며, 외부 활동으로 인한 추가 수익이나 업무량에 대한 정량적 평가가 부족한 상황임 ○ 현재 외부 강의 6회를 기준인데, 급여가 낮아 외부활동을 하는 것인지, 아니면 급여가 적정 수준으로 조정되면 외부 활동이 줄어들 것인지에 대한 명확한 분석이 필요함 				
유 형	제안사항				
조치사항	완료				
추진상황 및 향후계획	<p>〈개요〉</p> <ul style="list-style-type: none"> ○ 연구원 설립목적을 달성하기 위하여 다양한 연구수행은 물론 연구원들의 역량강화 및 네트워크 구축을 위하여 적절한 대외활동을 병행하고 있음 <ul style="list-style-type: none"> - 연구원 대외활동은 「충남연구원 임직원 행동강령」, 「직원대외활동규칙」에 의해 신고(허가) 및 관련 활동을 관리하고 있음 <p>〈문제점 및 그동안 추진상황〉</p> <ul style="list-style-type: none"> ○ 급여수준은 타 시도의 연구원과 비교시 보수 등 처우가 중간 이하로 낮은 순위로 인식 <ul style="list-style-type: none"> - 2023년 클린아이통합 공시기준 연구직 평균임금 11위 ○ 연구직의 외부강의는 중앙정부 및 도, 시군의 자문수요에 대한 전문성에 기반한 활동으로 보수와는 별개 <ul style="list-style-type: none"> - 다양한 기관과의 정보공유 및 네트워크 구축에서 필요 ○ 대외활동은 연구원 규정·규칙을 바탕으로 외부활동 허가 횟수 (월6회)를 관리하고 있음 <p>〈향후 추진계획〉</p> <ul style="list-style-type: none"> ○ 연구원 연구 및 지원업무와 성격이 상이한 대외활동에 대해서는 최대한 제한, 연구업무와 대외활동 간 균형유지 				
소관부서	충남연구원	기획경영실장	오용준 840-1103	인사복지팀장	김성운 840-1122

4. 추진 중인 사항

제 목	연구원의 대외활동 관리개선 필요				
내 용	<ul style="list-style-type: none"> ○ 연구원들의 대외활동이 과다하여 본연의 업무 수행에 차질이 발생할 수 있음 ○ 이에 따라 대외활동에 대한 관리 및 승인 절차를 개선할 필요 				
유 형	처리요구				
조치사항	추진중				
추진상황 및 향후계획	<p>〈개요〉</p> <ul style="list-style-type: none"> ○ 연구원 대외활동은 「충남연구원 임직원 행동강령」, 「직원대외활동규칙」에 의해 신고(허가) 및 관련 활동을 관리하고 있음 <p>〈그동안 추진상황〉</p> <ul style="list-style-type: none"> ○ 연구원들의 대외활동은 연구원 규정·규칙을 바탕으로 전 직원을 대상으로 적용하고 있음 - 직원대외활동규칙 제4조(허가)에 의하여 대외활동은 사전에 원장의 허가를 받아 시행하고 있음 - 대외활동 횟수는 월 3회(국가 또는 지방자치단체에서 요청한 외부강의 등을 포함할 경우 월 6회) 초과 시 원장 등의 승인을 받도록 규정하고 있음 <p>〈향후 추진계획〉</p> <ul style="list-style-type: none"> ○ 직원대외활동규칙 개정(2025년 3월 예정) 및 허가절차 명확화 <ul style="list-style-type: none"> - 대외활동 횟수 : 월6회(국가 및 지방자치단체 요청 포함) - 대외활동 월 6회 초과 신청의 경우, 시스템을 통해 사전 미승인 ○ 연구원 연구 및 지원업무와 성격이 상이한 대외활동에 대해서는 최대한 제한하여 본연의 연구업무에 집중하도록 유도 				
소관부서	충남연구원	기획경영실장	오용준 840-1103	인사복지팀장	김성운 840-1122

제 목	충남연구원장 조속히 임명																						
내 용	○ 연구원장의 부재가 오래되고 있는데, 조속한 임명이 요구됨																						
유 형	처리요구																						
조치사항	추진중																						
추진상황 및 향후계획	〈개요〉 ○ 원장 장기 공석에 따른 신임원장 채용을 위한 세부계획을 수립하고 관련 법규 및 절차에 따라 추진 중																						
	〈향후 추진계획〉																						
	<table><tr><th>일 자</th><th>내 용</th><th>비 고</th></tr><tr><td>'25. 1. 10.</td><td>임원추천위원회 1차 회의 - 위원장 선출 및 채용계획 등 결정</td><td></td></tr><tr><td>'25. 1. 14. ~'25. 1. 31.</td><td>모집 공고 및 원서 접수</td><td></td></tr><tr><td>'25. 2월</td><td>임원추천위원회 2차 및 3차 회의 - 서류심사 - 면접심사</td><td></td></tr><tr><td>'25. 2월</td><td>이사회 개최 - 임용대상자 심의 의결</td><td></td></tr><tr><td>'25. 3월</td><td>신임원장 취임 예정</td><td></td></tr></table>					일 자	내 용	비 고	'25. 1. 10.	임원추천위원회 1차 회의 - 위원장 선출 및 채용계획 등 결정		'25. 1. 14. ~'25. 1. 31.	모집 공고 및 원서 접수		'25. 2월	임원추천위원회 2차 및 3차 회의 - 서류심사 - 면접심사		'25. 2월	이사회 개최 - 임용대상자 심의 의결		'25. 3월	신임원장 취임 예정	
	일 자	내 용	비 고																				
	'25. 1. 10.	임원추천위원회 1차 회의 - 위원장 선출 및 채용계획 등 결정																					
	'25. 1. 14. ~'25. 1. 31.	모집 공고 및 원서 접수																					
	'25. 2월	임원추천위원회 2차 및 3차 회의 - 서류심사 - 면접심사																					
'25. 2월	이사회 개최 - 임용대상자 심의 의결																						
'25. 3월	신임원장 취임 예정																						
소관부서	충남연구원	기획경영실장	오용준	인사복지팀장	김성운																		
			840-1103		840-1122																		

제 목	연구원 결원 방치로 인한 업무수행 문제
내 용	<ul style="list-style-type: none"> ○ 현재 연구원 결원 8명 등 결원이 많은 상태로, 원장 부재와 함께 인력부족으로 업무추진에 차질이 있음 ○ 조속한 채용 진행 필요
유 형	처리요구
조치사항	추진중
추진상황 및 향후계획	<p>〈개요〉</p> <ul style="list-style-type: none"> ○ 연구원 결원에 대하여 도정선도 및 지원을 위한 연구수요 분석을 통한 단계적으로 전문가를 채용하고 있음 <p>〈문제점 및 그동안 추진사항〉</p> <ul style="list-style-type: none"> ○ 도 공공기관 경영효율화 추진에 따른 인력채용 조정 등으로 신규채용 억제 <ul style="list-style-type: none"> - 2023년 5월 충남과학기술진흥원 통합에 따른 연구인력 등 전공 중복여부 분석 ○ 타 시도 연구원에 비해 보수 등 처우 수준이 중간수준으로 보수가 낮다고 인식하여 이직 및 신규채용의 한계 ○ 원장 부재로 인한 제한적 신규채용 ○ 신규채용 수요분야(관광개발, 라이즈 등)의 인력은 단기적으로 초빙 책임연구원을 신규로 채용하여 활용 <div style="border: 1px dotted black; padding: 5px; margin-top: 10px;"> <p>초빙책임연구원은</p> <ul style="list-style-type: none"> * 박사학위 경력직 외부전문가를 연구원 공채절차를 거쳐 1년 단위 계약직으로 채용 및 운용 <ul style="list-style-type: none"> - 연구원 정원외 직원(비정규직)으로 별도 정규직 증원 절차를 요하지 않음 - 1년후 평가를 통해 1년 범위내 재임용 가능 ⇨ 총 2년이 경과하면 새로운 공채절차에 의함. ↳ 현재 초빙책임연구원 운용현황 : 6명 (관광개발1, 도시계획(빅데이터)1, 공공투자관리1, 라이즈2, 기후변화1) </div>

추진상황 및 향후계획	<p>〈향후 추진계획〉</p> <ul style="list-style-type: none"> ○ 도정선도 및 정책지원을 위한 수요예측 분야 적극 발굴 <ul style="list-style-type: none"> - 충남도정의 수요가 예측되는 신규 분야(산림, 관광개발, AI 등) - 결원에 대해서는 기존 전공보다는 미래 수요예측 전공 중심으로 채용 ○ 연구수요 예측을 바탕으로 연간 인력수급계획 수립을 통해 단계적으로 인력 채용 <ul style="list-style-type: none"> ⇒ 충남도정의 수요가 예측되는 신규 분야 인력을 조기에 채용하여 도정 및 시군발전을 지원해 나갈 계획 				
소관부서	충남연구원	기획경영실장	오용준 840-1103	인사복지팀장	김성운 840-1122

제 목	연구원 특별회계 운영 적정성 검토																								
내 용	○ 충남연구원 내 5개 부설센터를 특별회계에서 일반회계로 전환하는 논의가 필요하며, 문제 발생 시 적절한 조치를 취하길 바랍																								
유 형	처리요구																								
조치사항	추진중																								
추진상황 및 향후계획	<개요> ○ 연구원 부설조직으로 4개 센터 운영 중																								
	<table><tr><th>센 터 명</th><th>설립연도</th><th>주 관 부 서</th><th>설 립 근 거</th></tr><tr><td>기 후 변 화 대 응 연 구 센 터</td><td>2014</td><td>환경산림국 - 기후환경정책과 - 대기환경과</td><td>충청남도 서해안 기후환경연구소 설치 및 지원에 관한 조례</td></tr><tr><td>물 환 경 연 구 센 터</td><td>2007</td><td>환경산림국 - 물관리정책과</td><td>"</td></tr><tr><td>공 공 디 자 인 센 터</td><td>2009</td><td>건축도시국 - 건축디자인과</td><td>충청남도 공공건축 진흥에 관한 조례</td></tr><tr><td>재 난 안 전 연 구 센 터</td><td>2016</td><td>자치안전실 - 안정정책과</td><td>충청남도 재난 및 안전관리 기본조례</td></tr></table>					센 터 명	설립연도	주 관 부 서	설 립 근 거	기 후 변 화 대 응 연 구 센 터	2014	환경산림국 - 기후환경정책과 - 대기환경과	충청남도 서해안 기후환경연구소 설치 및 지원에 관한 조례	물 환 경 연 구 센 터	2007	환경산림국 - 물관리정책과	"	공 공 디 자 인 센 터	2009	건축도시국 - 건축디자인과	충청남도 공공건축 진흥에 관한 조례	재 난 안 전 연 구 센 터	2016	자치안전실 - 안정정책과	충청남도 재난 및 안전관리 기본조례
	센 터 명	설립연도	주 관 부 서	설 립 근 거																					
	기 후 변 화 대 응 연 구 센 터	2014	환경산림국 - 기후환경정책과 - 대기환경과	충청남도 서해안 기후환경연구소 설치 및 지원에 관한 조례																					
	물 환 경 연 구 센 터	2007	환경산림국 - 물관리정책과	"																					
	공 공 디 자 인 센 터	2009	건축도시국 - 건축디자인과	충청남도 공공건축 진흥에 관한 조례																					
	재 난 안 전 연 구 센 터	2016	자치안전실 - 안정정책과	충청남도 재난 및 안전관리 기본조례																					
	<그동안 추진상황> ○ 설립조례에 따라 충남도 주관부서의 예산편성을 통해 특별회계 부설조직으로 4개 센터 운영 중																								
	<향후 추진계획> ○ 도 소관부서 및 정책기획관 담당자, 연구원 센터장이 포함된 협의체를 구성하여 논의 추진 ○ 센터의 사업·조직운영 및 출연금 등 예산운영 방식과 조례 수정반영 여부 협의																								
소관부서	충남연구원	기획경영실장	오 용 준 840-1103	경영지원팀장	신창하 840-1212																				

제 목	충남연구원 사업추진시 계약, 교육 등 전반적인 감사 요구				
내 용	<ul style="list-style-type: none">○ 과학기술진흥본부의 수의계약 체결과정에서 부적정한 서류 및 특정강사 배정 사례, 부적절한 용역비 지급 등의 부정확한 서류작성과 예산운용의 비효율성 확인○ 이러한 문제는 예산 집행 투명성과 공정성을 훼손하며, 예산 낭비를 초래할 위험이 있어 수의계약체결과정, 강사료 집행, 사업비 전용 등에 대한 특정감사가 필요				
유 형	처리요구				
조치사항	진행중				
추진상황 및 향후계획	<개요> <ul style="list-style-type: none">○ 과학기술진흥본부의 외부위탁 수의계약 과정에서 특정 강사에 배정<ul style="list-style-type: none">- 충남 인공지능 실증랩 운영의 일환으로 도내 인공지능 개발자 및 도민의 인공지능 기술 활용 역량 강화를 위한 교육 실시- 대학 강의 및 산업현장 경험이 풍부한 인공지능 전문가를 강사로 초빙				
	<그동안 추진상황> <ul style="list-style-type: none">○ 지방계약법 제25조 제1항 제5호에 의거(추정가격 2천만원 이하인 물품의 제조·구매계약 또는 용역계약) 수의계약 대상으로 수의계약을 통해 생성형 인공지능 역량 강화교육 2회 진행				
	구 분	개발자 역량 강화교육		충남도민 역량 강화교육	
	교육내용	임베디드시스템 환경에서 Project 중심 생성형 인공지능 솔루션 개발 역량 강화		다양한 생성형 인공지능 서비스 활용 방법	
	강의시간*	14시간		14시간	
	용역기간	2024. 9. 20.~11. 24.		'24. 11. 4~30.	
	용역비	8,730천원		10,000천원	
	강사료 세부산출 내역	강사료: 3,718천원 <ul style="list-style-type: none">· AI 전문 강사 1명: 1,940천원· 전산 보조강사 2명: 1,778천원		강사료: 2,829천원 <ul style="list-style-type: none">· AI 전문 강사 1명: 1,940천원· 전산 보조강사 1명: 889천원	
	* 용역 계약 전문가 인건비는 충남인재개발원 일반강의강사수당 기준을 준용 14시간(1일 7시간, 점심시간 제외) 산출, 실제 교육은 교육상황에 따라 16시간 진행				
	<향후 추진계획> <ul style="list-style-type: none">○ 외부위탁계약에 대한 심의강화를 통한 예산의 효율적 운용 및 특정업체(대상)에 위탁계약이 편중되지 않도록 관리 추진				
소관부서	충남연구원	기획경영실장	오 용 준 840-1103	경영지원팀장	신창하 840-1212

제 목	임업 전문인력 충원				
내 용	<ul style="list-style-type: none"> ○ 충남 여러 곳이 재선충 문제가 확산되고 있는데, 충남연구원에 전문연구인력이 없는 상황임 ○ 전문인력 확보와 함께 연구 필요 				
유 형	제안사항				
조치사항	추진중				
추진상황 및 향후계획	<p>〈 개 요 〉</p> <ul style="list-style-type: none"> ○ 연구원은 충청남도 및 시·군 발전과 도정 및 시·군정 정책 대안제시를 위하여 노력하고 있음 - 충남 도내 재선충 문제가 확산되고 있는 상황에서 전문연구 인력 충원 및 관련 연구 필요 <p>〈향후 추진계획〉</p> <ul style="list-style-type: none"> ○ 충청남도 산림휴양과와 간담회를 통해 추진 - 충남도 산림자원 병해충 관련 연구수요 분석 ○ 전문인력 충원 및 연구 단계별 추진 - 단기적으로 외부 전문가와 협업을 통한 「충청남도 산림병해충 방제전략」 연구 수행 - 연구수요 분석을 토대로 연구원 인력수급계획에 산림 전문인력 반영 및 채용 검토 				
소관부서	충남연구원	기획경영실장	오용준 840-1103	인사복지팀장	김성운 840-1122

제 목	지역화폐 파급효과 연구 관련 개선				
내 용	○ 농어민수당을 어떤 지역은 지역화폐로, 어떤 지역은 카드로 발행하는데, 전통시장은 카드 결제가 어려운 곳도 있어 지역 화폐 발행이 필요한 실정임. 향후 연구 시 지류 지역화폐 발행 개선				
유 형	제안사항				
조치사항	추진중				
추진상황 및 향후계획	〈개요〉 ○ 충청남도 농어민수당 지원사업은 '19년 추진기반을 마련하여 '20년부터 농어가를 대상으로 지급을 실시 ○ '22년부터는 경영주 지급에서 개별지급으로 제도를 확대운영				
	〈그동안 추진상황〉 ○ 연구원에서는 농어민수당 및 지역화폐 관련 활성화를 위한 다양한 연구와 제안을 추진하고 있음 - 농어민 수당도입, 지역화폐 활성화 등의 연구 수행				
	구분	과제명			
	현안	충남 지역화폐의 지역경제효과 분석 및 활성화방안			
	현안	충남 지역화폐의 차별적 할인(캐시백) 적용 방안			
	현안	부여형 숙박플랫폼 구축 및 지역화폐 연계방안 연구			
	현안	충청남도 농어촌기본소득제 도입방안 연구: 시범사업 실시방안을 중심으로			
	현안	금산사랑상품권이 지역경제에 미치는 영향			
	현안	고향사랑 기부제 사례 연구			
	전략	충남 고향사랑기부제도 활성화를 위한 전략적 운영방안			
전략	충청남도 시·군지원형 고향사랑기부제 발전방안 연구				
○ 다만, 농어민 수당이나 지역화폐의 지급수단(지류, 모바일 등)에 대한 연구 제안은 많지 않음					
〈향후 추진계획〉 ○ 향후 연구 진행시 ①소규모 전통시장, 카드 및 IT취약계층 등을 고려하여 일정부분 지류화폐의 발행 제안과, ②IT취약계층을 대상으로 지역화폐 활용 정보화 교육 등을 제안토록 할 예정임					
소관부서	충남연구원	기획경영실장	오용준 840-1103	기획조정팀장	이상준 840-1146

제 목	도민 아이디어 수렴 활성화														
내 용	○ 경기연구원의 경우 도민이 많은 의견을 내고 소통하는 것 같은데, 우리도 도민과 적극 소통하여 의견 수렴해주기 바람														
유 형	제안사항														
조치사항	추진중														
추진상황 및 향후계획	〈개요〉 ○ 충남연구원은 도민의 정책연구 관련 아이디어 발굴을 위해 노력하여 왔으며, 지속적으로 연구과제와의 연계 및 성과 확산을 위한 다각적인 방안을 모색 중임														
	〈그동안 추진상황〉 ○ ‘도민참여 아이디어 공모(홈페이지)’를 통한 도민 아이디어 발굴 - 3년 간('22년~'24년) 4건 접수 후 워크숍, 과제 연계 추진														
	<table><tr><th>제안내용</th><th>조치사항</th></tr><tr><td>충남 노후건물 및 주택비율 연구('22)</td><td>‘충청남도 주거종합계획’ 연계</td></tr><tr><td>충남 우크라이나 전쟁 피난민 고려인 동포현황 및 정착지원 모색('23)</td><td>워크숍 추진</td></tr><tr><td>충청고등교육시스템 제안('23)</td><td>‘충남 라이즈 기본계획’ 연계</td></tr><tr><td>지방 소멸 위기 시대에 충남 거주 성공한 고려인 사례 발굴하여 인구 유입 대안으로 활용('24)</td><td>협의 진행</td></tr></table>					제안내용	조치사항	충남 노후건물 및 주택비율 연구('22)	‘충청남도 주거종합계획’ 연계	충남 우크라이나 전쟁 피난민 고려인 동포현황 및 정착지원 모색('23)	워크숍 추진	충청고등교육시스템 제안('23)	‘충남 라이즈 기본계획’ 연계	지방 소멸 위기 시대에 충남 거주 성공한 고려인 사례 발굴하여 인구 유입 대안으로 활용('24)	협의 진행
	제안내용	조치사항													
	충남 노후건물 및 주택비율 연구('22)	‘충청남도 주거종합계획’ 연계													
	충남 우크라이나 전쟁 피난민 고려인 동포현황 및 정착지원 모색('23)	워크숍 추진													
	충청고등교육시스템 제안('23)	‘충남 라이즈 기본계획’ 연계													
	지방 소멸 위기 시대에 충남 거주 성공한 고려인 사례 발굴하여 인구 유입 대안으로 활용('24)	협의 진행													
	○ 지역 대학 연계 창의적 영상 제작으로 홍보채널 활성화 노력 - 24년도 2학기 공주대 영상학과 실습과제로 협업 프로젝트 추진														
	○ 도민 목소리를 반영한 정책연구를 위한 현장전문가 협력 노력 - 충남청년☆문화융성 세미나(10/2) 등 대학, 청년센터 의견수렴														
〈문제점〉 ○ 다양한 도민 의견 대응 연구를 위한 인력 부족 등 한계 노정															
〈향후 추진계획〉 ○ 도민-연구원 간 정책발굴 모색을 위한 도민연구모임 신설 ○ 지역대학 협업 프로젝트 확대, 도민리포터 연찬회, 도민 행복 아이디어 공모전 개최 등 도민 협업 및 소통 강화 노력 ○ 디자인 관련 도민참여 리빙랩, 기후변화 등 지역현안 관련 도민역량강화 교육 확대															
소관부서	충남연구원	기획경영실장	오용준 840-1103	기획조정팀장	이상준 840-1146										

제 목	도립대학의 라이즈사업 준비 협조				
내 용	○ 도립대학의 특성을 잘 검토하여 라이즈사업 준비에 차질이 없도록 해주기 바람				
유 형	제안사항				
조치사항	추진 중				
추진상황 및 향후계획	<p>〈그동안 추진사항〉</p> <p>○ 충남RISE 기본계획 수립을 위해 충남도립대 포함 도내 24개 대학을 대상으로 의견수렴 및 개별 간담회 실시</p> <p>※ 충남도립대가 제출한 단위과제 수요 및 특성화 방안 등 논의</p> <p>< 그동안 RISE 의견수렴 추진실적 ></p> <div style="border: 1px dotted black; padding: 5px;"> <p>▶ 충남 고등교육정책수립회의('24.2월)</p> <p>▶ 충남RISE 기본계획 대학간담회('24.4월)</p> <p>▶ 충남고등교육정책 실무협의회의('24.5월)</p> <p>▶ 충남RISE기본계획(안) 대학 의견수렴 간담회('24.6월)</p> <p>▶ 충남 RISE 과제 제안요구서 관련 대학 간담회('24.8월)</p> <p>▶ 충남도립대-청양군-RISE센터 3자 간담회('24.11월)</p> <p>- 도 및 청양군과 협업할 수 있는 과제 논의(스마트팜, 보건·의료분야 인재양성, 고령친화 휴먼스페이스 조성 등)</p> </div> <p>〈향후 추진계획〉</p> <p>○ 충남 RISE사업 수행대학 공모 시, 지역 산업발전 및 청년 정주율 제고에 기여하는 대학(과제) 중심으로 선정* 예정</p> <p>- 충남도립대가 청양군 등 기초지자체가 협업하여 과제를 발굴하도록 안내 및 지원 예정(대학 설명회 개최)</p> <p>* 주요 일정(예정) : 사업 공고(2월) → 선정평가(3월) → 사업비 지원(5월경)</p>				
소관부서	충남연구원	충남라이즈 센터장	승용배	정책협력관	이서준
			840-1155		840-1183

② 협약체결(MOU) 추진상황

1. 총 괄

(2024년 12월 31일 기준)

협약명	대상	협약일	주요 협약 내용
계	총 6건		
충남 디지털 전환 인력양성 및 기업역량 강화를 위한 업무협약	충청남도 충남테크노파크 LS전자 VIRNECT 세종경영자문	2024.02.22	1. 디지털 전환 관련 교육 및 연구 프로그램 개설과 운영 2. 교육생 및 연구원 교류 등 지역 디지털 인재 경쟁력 강화 3. 충청남도 유망 공급기업 발굴과 네트워크 구축 4. 지역 중소기업과의 협력을 통한 기업 경쟁력 강화 및 취업 지원 등
금강수계관리기금 운용체계 개선방안 공동연구 협약	대전세종연구원 전북연구원 충북연구원	2024.02.29	1. 금강수계관리기금의 그간 운용 실적 및 성과 평가 2. 금강수계관리기금의 문제점과 개선을 위한 기본방향 3. 금강수계관리기금 운용 개선 방안 및 참여 주체의 다양화 방안 등
공공디자인분야 상호 협력 및 지원을 위한 협약	홍익대학교 미술대학	2024.03.05	1. 학술행사: 관학 연계 프로그램 개발(포럼, 세미나, 공모전 등) 2. 정책연구: 공공디자인 분야정책 연구, 아이디어 발굴, 학술연구 공동추진, 관련 조례 수립에 관한 컨설팅 3. 아카데미: 아트&디자인 분야 공무원 및 주민 역량강화를 위한 교육지원 4. 사업발굴: 지역의 공공성을 향상시키는 사업 등과 관련한 사업 협력 및 지원 등
금산인삼약초산업 발전을 위한 공동연구 및 교류 협약	금산인삼약초산업진흥원	2024.06.14	1. 협력연구 사업 및 각종 학술행사의 발굴과 공동수행 2. 구성원간의 인적교류를 통한 공동 협력 3. 양 기관이 보유한 교육 및 기술 인프라 활용 등 상호 협력 등
대청호 녹조저감 및 제거 기술개발을 위한 산·학 업무협약	K워터 대청댐지사 충북녹색환경지원센터 대전녹색환경지원센터	2024.06.24	1. 대청댐지사: 대청호 녹조발생 저감 및 제거에 적극 대응 2. 녹색환경지원센터: 대청호 녹조발생 저감 및 제거 기술에 대한 정보공유, 자문 등 적극 협력 / 대청호 수질보전 및 홍보 활동
폐어구 자율회수 및 자원순환 확대 사업 업무협약	충청남도 충남연구원 서천군 한국중부발전(주) 서천서부수협 서천서부소형선박연합회	2024.08.14	1. 어업인 자율수거 기반, 폐어구 자원순환(재활용) 확대 협력기반 마련 2. 자율회수 물품 지원(폐어구 마대) 및 어업인 인식제고 연계교육 실시 3. 폐어구 자율회수 및 전용집하장 적치를 통한 폐어구의 자원순환(재활용) 처리 확대 4. 시범사업 성과 평가를 통한 사업효과 검증 및 보완 인프라 조성계획 수립

2. 추진상황

- ① [충청남도 외] 충남 디지털 전환 인력양성 및 기업역량 강화를 위한 업무협약
 - 추진성과 및 계획
 - 충남 디지털혁신거점 조성사업 제안(충남TP 주관, 과학기술정보통신부, '24.04.)
 - 충남 제조업 디지털 전환 기반 조성 업무 협력(충남 인공지능 실증랩 상호활용 방안 논의, '24.05.)
- ② [대전세종연구원 외] 금강수계관리기금 운용체계 개선방안 공동연구 협약
 - 추진성과 및 계획
 - 공동연구 수행 완료(03.01~11.30)
 - 지문회의(03.27), 연심회(04.08, 11.04), 시도연구원 공동 회의(04.24, 06.18) 등 추진
- ③ [홍익대학교 미술대학] 공공디자인분야 상호 협력 및 지원을 위한 협약
 - 추진성과 및 계획
 - 충남 공공디자인아카데미 관련 홍익대학교 공공디자인 전문가 활용('24.07.~09.) 등 관련사업 외부전문가로 적극 활용
- ④ [금산인삼약초산업진흥원] 금산인삼약초산업 발전을 위한 공동연구 및 교류 협약
 - 추진성과 및 계획
 - 협약에 기반한 교류활동 추진을 위한 간담회 및 전문가 활용 등 진행
 - 금산군 인삼약초건강관 전략적 활용 방안(현안과제, '24.09.20~12.31) 등 연구 확대
- ⑤ [K워터 대청댐지사 외] 대청호 녹조저감 및 제거 기술개발을 위한 산·학 업무협약
 - 추진성과 및 계획
 - 충남녹색환경지원센터를 중심으로 관련 연구 및 정책 협의 공동 진행
- ⑥ [충청남도 외] 폐어구 자율회수 및 자원순환 확대 사업 업무협약
 - 추진성과 및 계획
 - 폐어구 자율수거 및 처리, 자원순환 확대 지원 관계기관과 대면 협약에 기반하여, 항포구 내 발생 폐어구 자율수거 및 자원순환 확대를 위한 시범사업 추진
 - 소형선박선주협의회 어업인 폐어구 자율회수 교육 및 경진대회 평가 등('24.08)
 - 충남 해역 침적 폐어구 분포현황 실태조사 연구 용역(~2024.10)
 - 충청남도 폐어구 자율회수 및 재활용 시범사업 추진 성과 분석(현안과제, '24.12.10 ~'25.01.10) 연구 수행

V. 참고사항

① 도지사 지시사항 추진상황

1. 도정철학 공유 및 실국과 긴밀히 협조

- 도정철학을 반영한 연구사업 추진 역량 강화
 - 도정 중점과제 대응(특별전략팀), 정책활용도 제고(평가기준 향상 등) 노력 중
 - 실국정책협력단, 기획실 정기교류회 등 도 실·국-연구원 간 공동협력체계 구축

2. 재정건전성 향상 및 수익사업 강화 노력

- 경제인문사회연구회 협동연구에 시·도연구원 참여 요청, 연구재단 지원사업 참여, 정부 ODA사업 및 연구관련 공모사업 등에 적극 참여
 - KOICA(한국국제협력단) ODA사업 참여 등
- 도 출연금 과제(도정책) 인건비 예산 확보 및 시·군출연금 확대 노력

3. 산하기관 종사자(준공무원) 노조활동 등 정치적 중립 지향

- 인사관리규정 제5장 제26조(복무원칙)에 의거, 정치적 중립 지향
 - 징계위원회운영규칙 별표1(징계양정기준) 내 정치활동 금지의무 위반에 대한 내용 포함

4. 싱크탱크 역할 강화를 위한 인원 충원 및 연구기간 단축

- 다양한 연구수요 대응 전문인력 초빙 확대, 국책연구기관 협업 강화
- 수시전략과제 도입(연구기간 3~6개월), 일부 과제 중간연심회 제외, 과제 협의 시 연구기간 단축 논의

5. 탄소중립 목표 달성을 위한 탄소 흡수방안 검토

- 해양분야 탄소흡수원(블루카본) 조성 관련 연구 및 공동협력 확대
 - * 서천군 송림갯벌식생복원을 위한 현안과제 및 전략과제 연구 수행('24)
- 핵심 탄소흡수원인 산림과 토양 관련 연구 및 협업 추진
 - * 충남 산림 광역생태네트워크 보전·관리를 위한 연구 등
 - * 충남의 건강한 토양 및 생물다양성 보전을 위한 연구 및 연구협력

2 간부명단

직 위	직 급	성 명	현직임용일
원 장		공 석	
기획경영실장 (원장직무대행)	수 석 연 구 위 원	오 용 준	2021.12.10.
연구기획단장	선 임 연 구 위 원	백 윤 성	2022.01.01.
경영관리단장	단 장	공 석	
사회통합연구실장	선 임 연 구 위 원	고 승 희	2021.12.10.
경제·산업연구실장	선 임 연 구 위 원	신 동 호	2023.01.01.
지역도시·문화연구실장	선 임 연 구 위 원	유 학 열	2023.01.01.
공간·환경연구실장	선 임 연 구 위 원	정 옥 식	2021.12.10.
충남공공투자관리센터장	연 구 위 원	김 진 기	2021.12.10.
인권경영센터장	연 구 위 원	강 마 야	2021.12.07.
충남라이즈센터장	센 터 장	승 용 배	2023.09.01.
과학기술진흥본부장	본 부 장	백 주 현	2024.01.25.
정책사업지원단장	단 장	남 상 길	2023.07.18.